



Miele

L'enciclopedia intelligente del mangano

Informazioni preziose sui mangani professionali



Indice

Cosa succede durante il trattamento con il mangano?	4-5
Direttiva macchine e sicurezza	6-7
Il processo di trattamento con il mangano	
• Prima di utilizzare il mangano	8-13
• Durante il trattamento con il mangano	14-17
• Manutenzione e pulizia	18-27
Consigli utili per la stiratura con i mangani Miele	28-39
Consigli utili	40-43
Cosa fare se ...?	44-53
Simboli sull'etichetta	54
Nozioni di base sulle fibre	55-63

Cosa succede durante il trattamento con il mangano?

Con la stiratura, ridoniamo alla biancheria forma, una superficie lucente e la rendiamo liscia. Questo avviene con l'ausilio di energia meccanica, calore e vapore acqueo. Durante la stiratura, la biancheria umida viene introdotta nel mangano e la conca riscaldata viene appoggiata al rullo. Il rullo introduce la biancheria nella conca. L'umidità residua evapora

e il capo scivola su una pellicola di vapore acqueo attraverso la conca. Grazie all'umidità residua, le fibre si gonfiano e le pieghe possono essere rimosse con maggiore facilità. L'elevata temperatura della conca unita alla pressione di appoggio nel mangano, rendono la biancheria particolarmente liscia, lucente e asciutta.



Direttiva macchine e sicurezza

Versatile, per natura

Spesso dobbiamo prenderci cura di un numero elevato di tessuti e capi di biancheria diversi. Con i suoi mangani, Miele offre una soluzione piacevole per conquistare, velocemente e senza fatica, anche le montagne di bucato. Come? Una semplice prova vi convincerà della versatilità e facilità d'uso che potete ritrovare nei nostri mangani.

Conformi alla direttiva macchine

I mangani sono adatti all'uso professionale e possono essere utilizzati anche da personale senza formazione. Rispettano tutte le normative in materia di sicurezza e tutela della salute e sono conformi alle direttive macchine. Sono stati inoltre sottoposti a una procedura di valutazione della conformità che comprende un'analisi dei rischi: per una maggiore sicurezza sul posto di lavoro. Inoltre, i mangani sono provvisti di una dichiarazione di conformità e del marchio CE.

**Exklusiv
bei Miele**

La sicurezza a vostro vantaggio

Il mangano Miele è dotato di una protezione automatica per le dita. Se i polpastrelli finiscono sotto il listello salvadita, l'interruttore di sicurezza reagisce immediatamente spegnendo il motore: il movimento del rullo si arresta e la spalla del mangano si ritrae. Questo garantisce che le vostre dita siano ancora più al sicuro.



Il processo di trattamento con il manganese

Prima di utilizzare il manganese

Lavare la biancheria

Durante il lavaggio, prestare particolare attenzione alle istruzioni del produttore del detersivo per ottenere un dosaggio corretto. Se il dosaggio è troppo elevato, dopo il lavaggio rimangono sul capo dei residui di detersivo. Durante la stiratura, i residui possono causare macchie giallastre o depositarsi nella conca. Un dosaggio troppo ridotto può evitare che l'acqua sia sufficientemente dolce, causando delle incrostazioni sui capi. Sui capi e sulla conca si deposita calcare, che può danneggiare la superficie della conca.

Anche la durezza dell'acqua influisce sul risultato della stiratura:

- Se l'acqua è troppo dolce (<8,4 °dH), occorre eseguire un ulteriore ciclo di risciacquo.
- Se l'acqua è troppo dura (>14 °dH), si consiglia un impianto addolcitore.



Persil
Tux 10 MA

1	2	3	4	5	6	7	8	9	10
1	2	3	4	5	6	7	8	9	10
1	2	3	4	5	6	7	8	9	10
1	2	3	4	5	6	7	8	9	10
1	2	3	4	5	6	7	8	9	10
1	2	3	4	5	6	7	8	9	10
1	2	3	4	5	6	7	8	9	10
1	2	3	4	5	6	7	8	9	10
1	2	3	4	5	6	7	8	9	10
1	2	3	4	5	6	7	8	9	10

Persil
Tux 10 MA

1	2	3	4	5	6	7	8	9	10
1	2	3	4	5	6	7	8	9	10
1	2	3	4	5	6	7	8	9	10
1	2	3	4	5	6	7	8	9	10
1	2	3	4	5	6	7	8	9	10
1	2	3	4	5	6	7	8	9	10
1	2	3	4	5	6	7	8	9	10
1	2	3	4	5	6	7	8	9	10
1	2	3	4	5	6	7	8	9	10
1	2	3	4	5	6	7	8	9	10

Persil
Tux 10 MA

1	2	3	4	5	6	7	8	9	10
1	2	3	4	5	6	7	8	9	10
1	2	3	4	5	6	7	8	9	10
1	2	3	4	5	6	7	8	9	10
1	2	3	4	5	6	7	8	9	10
1	2	3	4	5	6	7	8	9	10
1	2	3	4	5	6	7	8	9	10
1	2	3	4	5	6	7	8	9	10
1	2	3	4	5	6	7	8	9	10
1	2	3	4	5	6	7	8	9	10

20 L

Il processo di trattamento con il mangano

Prima di utilizzare il mangano

Asciugare la biancheria

La preasciugatura per giungere all'umidità residua ideale è determinante per il finissaggio della biancheria. L'umidità residua ideale per il trattamento con il mangano è compresa tra 15–50 % a seconda delle dimensioni del mangano e del capo.

L'umidità residua ideale si basa su:

- dimensione/modello di mangano
- peso della biancheria
- numero di giri del rullo/velocità di stiro
- qualità del finissaggio

Per quanto riguarda la biancheria inamidata, l'umidità residua non deve essere impostata sotto i 38–40 %. Per un'umidità residua inferiore al 38 %, nell'essiccatoio l'amido si discioglie dalla biancheria.

Suggerimento: fino a un'umidità residua di max. 50 %, maggiore è l'umidità residua, migliore è la qualità del finissaggio. Tuttavia con un'umidità residua maggiore, la stiratura diventa più lunga e più impegnativa.



Il processo di trattamento con il manganese

Prima di utilizzare il manganese

Dividere la biancheria

La biancheria lavata e asciugata deve essere divisa prima di iniziare la stiratura, per facilitare le operazioni. Così si evita di riscaldare o raffreddare il manganese senza motivo, risparmiando tempo e energia. Disporre la biancheria in modo da iniziare con i capi sensibili alle alte temperature:



1. Perlon, nylon (fibre sintetiche)



2. Lana, seta



3. Cotone, lino

Suggerimento: per un ciclo di lavoro più fluido, la biancheria dovrebbe essere suddivisa anche per dimensioni.

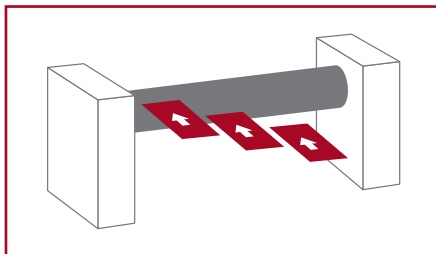


Il processo di trattamento con il manganese

Durante il trattamento con il manganese

Utilizzare tutta la larghezza del rullo

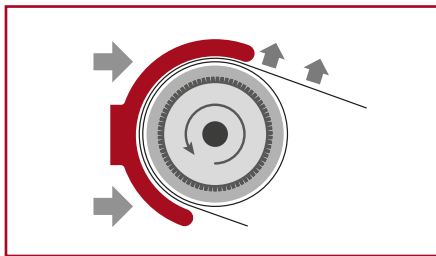
Utilizzare sempre l'intera larghezza del rullo, distribuendo i capi più piccoli alternativamente a destra, al centro e a sinistra. In questo modo, il telo di stiratura resta intatto più a lungo e si riducono eventuali macchie di colore scuro. Inoltre, risparmierete anche tempo perché potrete stirare non solo i capi più grandi, ma anche diversi capi piccoli in una sola volta.



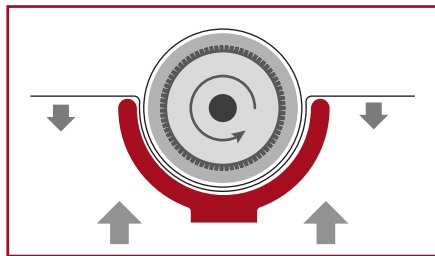
Introdurre la biancheria

Di norma la biancheria deve essere introdotta senza pieghe e diritta nel manganese. Bottoni e cerniere devono essere introdotti nel manganese in modo che siano rivolti verso il rullo.

- Per i mangani Miele più piccoli (PRI210/214/217) la conca viene pressata dal retro verso il rullo. Il capo deve essere introdotto con il lato da trattare rivolto verso l'alto.



- Per i mangani Miele grandi (PRI318/418/421) la conca si trova sotto il rullo. Il capo deve essere introdotto con il lato da trattare rivolto verso il basso.



Suggerimento: il lato del capo che al termine della stiratura deve risultare liscio e lucido deve essere rivolto verso la conca. La superficie della conca rende il tessuto liscio e garantisce la lucentezza.

Il processo di trattamento con il mangano

Durante il trattamento con il mangano

Rimuovere la biancheria

Dopo aver inserito correttamente la biancheria, seguono il prelevamento e la piega dei capi. A seconda del modello di mangano, la biancheria può essere prelevata in modo diverso:

- **Passaggio della biancheria:** questo modello di mangano richiede una squadra ben roduta. La biancheria viene introdotta sul lato di introduzione e ripresa dal lato di prelevamento. In questo caso, è importante coordinarsi sui tempi di introduzione e prelevamento.
- **Restituzione della biancheria:** in questo caso, i capi vengono prelevati sul lato di introduzione ed è sufficiente una persona.

Alcuni mangani Miele sono variabili e possono essere commutati tra le modalità di passaggio e restituzione della biancheria. Con il prelevamento della biancheria, il finissaggio è completo. Il tavolo di ripresa dei mangani Miele ha una struttura a nido d'ape speciale e uno schema a fori. L'aria raffredda il tessuto prima di ripiegarlo.

Suggerimento: se è molto calda, la biancheria potrebbe generare un incendio tramite autocombustione. Lasciare raffreddare sufficientemente la biancheria stirata prima di confezionarla o impilarla.



Il processo di trattamento con il manganese

Manutenzione e pulizia (modello di manganese PRI)

La pulizia e l'inceratura regolari sono particolarmente necessarie affinché la qualità del manganese resti inalterata nel tempo. Una manutenzione regolare è molto importante anche per proteggere la trasmissione a rulli e l'imbottitura.

Suggerimento: per le conche in alluminio e in acciaio sono disponibili prodotti di pulizia specifici. Usare esclusivamente prodotti di pulizia adatti al proprio manganese.

Pulizia e manutenzione dei mangani in alluminio

I seguenti mangani Miele sono dotati di serie di conche in alluminio:

- PRI210/214/217
- PRI318/418/421

Utilizzare esclusivamente detersivi adatti per le conche in alluminio per evitare di danneggiare le superfici di scorrimento della conca. I depositi di calcare, i residui di detersivo e di amido opacizzano la conca, rendendo più difficoltoso il passaggio della biancheria. Inoltre, un maggiore attrito causa un'eccessiva usura degli elementi del motorino e dell'imbottitura del rullo. Per evitarlo, pulire e incerare la conca a intervalli regolari.



Il processo di trattamento con il mangano

Manutenzione e pulizia

Pulizia della conca

La conca dovrebbe essere pulita a intervalli regolari. Gli intervalli precisi dipendono dal modello di mangano, dalla frequenza di utilizzo e dai capi stirati. Ciò che è determinante per la frequenza di pulizia rimane la qualità di finissaggio della biancheria. Per i mangani nuovi, pulire la conca a intervalli più brevi. Qualora nell'ambiente siano presenti più sostanze indesiderate, potrebbe rendersi necessario pulire più di frequente la conca.

Suggerimento per il modello di mangano PRI: eseguire la pulizia solo con il livello temperatura mangano •! Eseguire la pulizia sempre sull'intera larghezza della conca.

Suggerimento per il modello di mangano PRI: le incrostazioni (come i residui di amido) possono essere eliminate facendo passare nel mangano un panno immerso in acqua tiepida.


Suggerimento per il modello di mangano HM 16-80: se, ad es., sulla conca sono presenti residui di calcare o di amido, è possibile rimuoverli con i normali prodotti di risciacquo e pulizia disponibili in commercio. Eseguire la pulizia con il mangano freddo. Lo sblocco di emergenza facilita le operazioni. Non utilizzare mezzi abrasivi a grana grossa!



Il processo di trattamento con il mangano

Manutenzione e pulizia (modello di mangano PRI)

Pulizia con il panno di pulizia Miele

1. Con il tasto sinistro , selezionare il programma di pulizia. Premere quindi il tasto di selezione della temperatura •. A display viene visualizzato 80 °C.
2. Raggiunta la temperatura desiderata, la barra sotto il pulsante di avvio lampeggia e il programma può essere avviato.
3. Disporre il panno di pulizia sul lato sinistro del tavolo di introduzione in modo che le strisce di pulizia siano rivolte verso la conca.
4. Far scorrere il panno di pulizia in modo uniforme e dritto dal lato sinistro del tavolo di introduzione attraverso il mangano finché a farlo fuoriuscire completamente. Le strisce di pulizia sciolgono le impurità. Le strisce di cotone morbide eliminano le impurità e la conca si lucida.

5. Disporre il panno di pulizia di nuovo sul tavolo di introduzione, stavolta spostato sul lato destro. Le strisce di pulizia devono essere rivolte verso la conca.
6. Far scorrere di nuovo il panno di pulizia attraverso il mangano.
7. Ripetere i passaggi finché si giunge al lato destro del tavolo di introduzione avendo pulito la conca per l'intera larghezza.

Suggerimento: poiché il panno di pulizia è più stretto rispetto alla conca, non è possibile pulire l'intera conca in larghezza in un'unica operazione. Sono cioè necessari più passaggi e lo spostamento a lato del panno di pulizia.



Il processo di trattamento con il manganese

Manutenzione e pulizia (modello di manganese PRI)




Incerare la conca

Dopo la pulizia, incerare tassativamente la conca. L'inceratura deve essere sempre eseguita sull'intera larghezza della conca.



Avviare il programma di inceratura

1. Per avviare il programma di inceratura del manganese, tenere premuto il tasto  per almeno 3 secondi e premere infine il tasto di selezione della temperatura ●●●. Il manganese è nel programma di inceratura. A display viene visualizzato 180 °C. Il programma di inceratura adesso può essere avviato.
2. Premere il tasto lampeggiante di avvio per avviare il programma di inceratura. La conca può essere incerata con il telo di inceratura.



Incerare la conca con il telo per inceratura Miele

1. Far riscaldare il mangano al livello temperatura ●●●.
2. Cospargere un po' di cera nella tasca del panno per inceratura. Usare sempre una quantità moderata di cera; in caso contrario, il telo di stiratura intorno al rullo risulterebbe troppo liscio.
3. Disporre il telo per inceratura sul lato sinistro del tavolo di introduzione. Accertarsi tassativamente che il lato interno gommato della tasca sia rivolto verso il rullo.

Suggerimento: eseguire la pulizia sempre con il programma di pulizia e l'inceratura con la modalità apposita poiché altrimenti l'intervallo di manutenzione del mangano non viene resettato. L'intervallo di manutenzione viene resettato se pulizia e inceratura sono stati eseguiti nella rispettiva modalità per almeno 40 secondi.

Il processo di trattamento con il manganese

Manutenzione e pulizia (modello di manganese PRI)

4. Far scorrere il panno per inceratura uniformemente e dal lato sinistro del tavolo di introduzione attraverso la conca finché fuoriesce completamente.
5. Disporre il panno per inceratura di nuovo sul tavolo di introduzione, ma stavolta leggermente verso destra.
6. Far di nuovo scorrere il telo per inceratura attraverso la conca. Spostare il telo per inceratura infine di nuovo verso destra. Ripetere i passaggi fino ad arrivare al lato destro del tavolo di introduzione, avendo incerato la conca per l'intera larghezza.

Suggerimento: per le macchine con nastro di introduzione, evitare che la cera calda possa finire sul nastro di introduzione. Per evitarlo, utilizzare lo spazio fra il listello salvadita e il rullo.



Consigli utili per la stiratura con i mangani Miele

Disporre correttamente la biancheria

Disporre il capo liscio e in forma sul piano di introduzione e assicurarsi che le cuciture siano nella posizione corretta.

Ruotare manualmente all'indietro il rullo del mangano con il capo, in modo che questo possa essere preso dal rullo.

Evitare le sformature

Se i bordi esterni dei capi sono tenuti/tirati troppo stretti durante l'introduzione nella biancheria, il bordo del capo può deformarsi.

Lisciare sempre l'intera superficie dei capi, invece di tenere saldi solo i bordi.

Trattamento con il mangano per capi sensibili alle alte temperature

Capi delicati e ricami possono essere stirati se si dispone un panno in lino o in cotone umido tra il capo di biancheria e la conca.

Cosa fare per evitare macchie lucide indesiderate?

Le macchie lucide da stiratura sono causate dalla temperatura, dalla pressione e dal contatto con una superficie liscia (in questo caso: la conca) e sono fondamentalmente il riflesso della luce sulla superficie del tessuto. In particolare, questo problema si verifica con le fibre sintetiche poiché queste hanno comunque una superficie più liscia rispetto alle fibre naturali.

Se si stirano i tessuti al rovescio o si interpone un sottile panno di cotone tra il tessuto e la spalla del mangano, si eviterà l'indesiderata lucentezza.

Le macchie lucide da stiratura non sono di per sé una cosa negativa. Nelle tovaglie stirate, l'effetto lucido da stiratura è addirittura desiderato!



Consigli utili per la stiratura con i mangani Miele

Stampe, ricami e bottoni

Suggerimento: è possibile personalizzare i tessuti con immagini applicate con il ferro da stiro. Le t-shirt a tinta unita possono essere abbellite in modo molto rapido. La varietà dei motivi – in tessuto, con glitter, paillettes, perline o fiocchi – saprà sicuramente rispondere ai vostri desideri. Per l'applicazione con il ferro da stiro, si prega di seguire le istruzioni relative all'immagine da applicare. Utilizzare la funzione di pressatura del mangano Miele.

Stampe e applicazioni

Per poter godere a lungo dei capi con stampe e applicazioni, durante la stiratura rivolgere questi capi verso il rullo del mangano. In alternativa, i capi possono essere stirati a rovescio.

Pieghe indesiderate

Può capitare di ottenere accidentalmente una piega nel tessuto non desiderata. Un po' d'acqua serve come aiuto, in modo rapido e affidabile. Inumidire bene la piega con l'acqua e poi semplicemente stirarla di nuovo. Consigliamo di utilizzare la funzione di stiratura del mangano Miele, in modo che la parte inumidita si asciughi più rapidamente.





Ricami

I capi con ricami (ad es. le tovaglie) devono essere stirati da entrambi i lati. Prima, stirare al dritto, per lisciare il tessuto. Poi, stirare a rovescio, in modo da restituire al ricamo la sua forma originale.



Stiratura di bottoni, cerniere e simili

Stirare i capi con bottoni sporgenti in modo che i bottoni siano rivolti verso il rullo del mangano e possano premere nell'imbottitura del rullo elastico. Questo evita che la conca si danneggi.

In alternativa: coprire con un panno le cerniere, i bottoni e i ganci metallici per proteggere la conca.

Consigli utili per la stiratura con i mangani Miele

Camicie a maniche lunghe, felpe e polo

Stiratura di camicie a maniche lunghe e felpe

Preparazione: disporre e spianare le camicie e le maniche, assicurandosi che le cuciture siano nella posizione corretta.

Maniche: posizionare la manica destra con il polsino sul piano di introduzione e spianarla. Girare manualmente all'indietro il rullo del mangano, in modo che il tessuto possa essere preso dalla spalla del mangano. Premere quindi l'interruttore a pedale. Stirare le maniche fino alla cucitura delle spalle e rilasciare l'interruttore a pedale. Procedere nello stesso modo per la manica sinistra.

Parte anteriore e posteriore: posizionare la camicia partendo dal colletto, al centro del piano di introduzione e spianarla. È indifferente posizionare in alto la parte anteriore o posteriore. Bottoni e cerniere, stampe e applicazioni devono essere rivolti verso il rullo. Girare manualmente all'indietro il rullo del mangano con il tessuto, in modo che il colletto e le maniche possano essere presi dalla spalla del mangano. Premere l'interruttore a pedale e stirare il tessuto. Rilasciare quindi l'interruttore a pedale.

Ripetere: volendo, è possibile girare il tessuto e ripetere la stiratura.

Suggerimento: interrompere il lavoro del mangano appena prima di arrivare alla cucitura della spalla e allineare la manica in modo che la cucitura della spalla sia parallela alla spalla del mangano. Ora è possibile rifinire la manica.

Stiratura delle magliette polo

Preparazione: disporre e spianare le magliette e le maniche, assicurandosi che le cuciture siano nella posizione corretta. Aprire tutti i bottoni.

Colletto: posizionare il colletto, compreso il fermacollo, all'estremità sinistra del rullo, lasciando che tutte le altre parti della polo pendano sul lato sinistro del rullo. I bottoni del collo devono essere rivolti verso il rullo. Premere l'interruttore a pedale, stirare il colletto e rilasciare l'interruttore a pedale.

Maniche: posizionare la manica destra con il polsino sul piano di introduzione e spianarla. Girare manualmente all'indietro il rullo del mangano con il capo, in modo che il tessuto possa essere preso dalla spalla del mangano. Premere l'interruttore a pedale e stirare le maniche fino alla cucitura delle spalle. Rilasciare l'interruttore a pedale e stirare la manica sinistra.

Davanti e dietro: posizionare con il polsino davanti all'estremità sinistra del rullo sul piano di introduzione, in modo che una metà sia appoggiata sul rullo del mangano e l'altra metà penda accanto al rullo stesso. Premere l'interruttore a pedale e stirare il tessuto. L'abbottonatura rimane per così dire "a sinistra", poiché sporge sul lato sinistro del rullo. Stirare l'abbottonatura fino alla base del colletto. Poi rilasciare l'interruttore a pedale.

Ripetere: stirare anche l'altra metà del capo.

Suggerimento: all'altezza delle maniche, rilasciare brevemente l'interruttore a pedale e continuare a girare il rullo del mangano a mano, in modo che le maniche possano essere prese dalla spalla del mangano. Quindi premere nuovamente l'interruttore a pedale e continuare a stirare fino a raggiungere la base del colletto.

Consigli utili per la stiratura con i mangani Miele

T-shirt e camicie

Stiratura delle t-shirt

Preparazione: disporre e spianare le magliette e le maniche, assicurandosi che le cuciture siano nella posizione corretta.

Parte anteriore e posteriore: posizionare la t-shirt partendo dal colletto, al centro del piano di introduzione (è indifferente se la parte anteriore o posteriore è rivolta verso l'alto) e spianarla. Girare manualmente all'indietro il rullo del mangano con il tessuto, in modo che il colletto e le maniche possano essere presi dalla spalla del mangano. Premere l'interruttore a pedale e stirare il tessuto. Poi, rilasciare l'interruttore a pedale.

Ripetere: volendo, è possibile girare il tessuto e ripetere la stiratura.



Stampe e applicazioni: assicurarsi che le stampe e le applicazioni sui capi stirati siano sempre rivolte verso il rullo del mangano.

Stiratura delle camicie con HM 16-80

Come è noto, le camicie sono di gran lunga uno dei tessuti più difficili da stirare. Questo vale anche per l'uso del ferro da stiro a caldo, perché anche in questo caso è necessaria una certa pratica per ottenere un buon risultato di stiratura.

Preparazione: disporre e spianare il capo, assicurandosi che le cuciture siano nella posizione corretta. Aprire tutti i bottoni.



Colletto: posizionare il colletto, compreso il fermacollo, sull'estremità sinistra del rullo sul piano di introduzione e stirare.

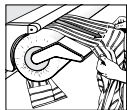
I bottoni del collo devono essere rivolti verso il rullo.



Carré della spalla: piegare il carré della spalla sul davanti lungo la cucitura posteriore e posizionarlo all'estremità sinistra del rullo. Stirare dalla cucitura della spalla destra oltre il colletto fino alla cucitura della spalla sinistra. All'altezza del colletto, è possibile interrompere brevemente la stiratura con il mangano e spostare il carré della spalla leggermente a sinistra.

Consigli utili per la stiratura con i mangani Miele

Camicie, jeans



Maniche e polsini: posizionare il polsino all'estremità sinistra del rullo e stirarlo (vedere

Stiratura del colletto). A questo punto, posizionare sul piano di introduzione la manica con il polsino per primo e ruotare il rullo all'indietro in modo che il polsino non possa più essere preso dalla spalla del mangano. Stirare il polsino fino alla cucitura delle spalle.



Parte anteriore: posizionare la parte anteriore sinistra (con le asole) con i bordi in avanti verso l'estremità sinistra del rullo.

Girare manualmente all'indietro il rullo del mangano, in modo che il tessuto possa essere preso dalla spalla del mangano. Stirare tutta la parte anteriore lungo le cuciture dalla base delle maniche fino alla base del colletto.

All'altezza della manica, è possibile interrompere brevemente la stiratura e spostare la parte anteriore leggermente a sinistra.

Quando si stira la parte anteriore destra (abbottonatura), assicurarsi che i bottoni siano rivolti verso il rullo del mangano.



Parte dietro: rimuovere il piano di introduzione e infilare il colletto esterno della camicia prima sul braccio sinistro. La

parte dietro si trova in alto. Iniziando dall'orlo, tirare il tessuto da sinistra sopra al rullo. Il carré posteriore e il colletto continuano a pendere sul lato sinistro del rullo. Stirare ora la parte posteriore da cucitura a cucitura.

Stiratura dei jeans

Preparazione: disporre e spianare i pantaloni, assicurandosi che le cuciture siano nella posizione corretta.

Gamba destra: posizionare l'orlo della gamba destra per primo all'estremità sinistra del rullo sul piano di introduzione. La gamba sinistra pende sul lato sinistro del rullo. Girare manualmente all'indietro il rullo del mangano con il capo, in modo che il tessuto possa essere preso dalla spalla del mangano. Azionare l'interruttore a pedale e stirare la gamba dei pantaloni, anche oltre i glutei, fino alla vita. Rilasciare l'interruttore a pedale: assicurarsi di non stirare anche la cerniera e i bottoni.

Gamba sinistra: stirare la gamba sinistra allo stesso modo di quella destra.

Suggerimento: stirare la vita

Rimuovere il piano di introduzione, aprire i bottoni e la cerniera e tirare la vita sull'estremità sinistra del rullo. Le gambe dei jeans pendono a sinistra del rullo del mangano. Premere l'interruttore a pedale e stirare la vita dei pantaloni. Poi, rilasciare l'interruttore a pedale. Assicurarsi di non stirare anche la cerniera e i bottoni.

Consigli utili per la stiratura con i mangani Miele

Gonne, tovaglie e biancheria da letto



Stiratura delle gonne

Rimuovere il piano di introduzione. Accostare la gonna all'estremità sinistra del rullo, dall'orlo alla vita, e lisciarla. Premere l'interruttore a pedale e stirare il capo. Poi, rilasciare l'interruttore a pedale.

Stiratura di tovaglie e biancheria da letto

Preparazione: inumidire bene i tessuti con uno spruzzatore da bucato e lasciarli riposare. Ora le fibre si gonfieranno e i tessuti diventeranno molto più lisci. Stendere il tessuto in forma e lisciarlo. Fare attenzione che le cuciture siano nella posizione corretta.

Posizionamento: posizionare il tessuto nel piano di introduzione e lisciarlo. L'area che non rientra nel rullo del mangano pende all'estremità sinistra del rullo. Girare manualmente all'indietro il rullo del mangano con il tessuto, in modo che il tessuto possa essere preso dalla spalla del mangano.

Stirare: premere l'interruttore a pedale e stirare il tessuto, poi rilasciare l'interruttore a pedale. Procedere allo stesso modo con le aree che non sono state stirate. Ripetere il procedimento fino a quando tutte le aree sono asciutte e lisce.

Piegare: piegare il tessuto una volta nel senso della lunghezza. Posizionare il capo sul piano di introduzione e lisciarlo. Girare manualmente all'indietro il rullo del mangano con il capo, in modo che il tessuto possa essere preso dalla spalla del mangano. Premere l'interruttore a pedale e stirare il tessuto. Infine, rilasciare l'interruttore a pedale. Ripiegare nuovamente il capo, se necessario, e ripetere il procedimento.

Suggerimento: esiste un trucco per evitare la cosiddetta piega al centro del lato lungo. Posizionare il tessuto piegato in modo che la piega all'estremità sinistra del rullo sporga leggermente e non venga fissata durante la stiratura.



Consigli utili

Stendere correttamente la biancheria ad asciugare

Se non si usa un'asciugatrice per asciugare la biancheria, quando la si stende bisogna fare attenzione alle seguenti indicazioni: appianare la biancheria e appenderla a filo. Non richiede molto tempo e semplifica molto la stiratura.

Smistare la biancheria prima della stiratura per risparmiare tempo!

Si consiglia di iniziare con gli indumenti che necessitano di meno calore (ad es. la seta) e aumentare la temperatura gradualmente. In caso di capi misti, la temperatura dipende dalla fibra più sensibile. Cotone e lino si stirano per bene con l'impostazione più alta. Se si stirano capi di biancheria simili uno dopo l'altro, la montagna di vestiti da stirare si smaltisce rapidamente.

Appretto e appretto a spray

Rinforzano, lisciano e curano tutti i tessuti in cotone, lino e fibre miste. Inoltre, facilitano la stiratura anche della biancheria secca e molto stropicciata. I tessuti mantengono la loro forma più a lungo. La biancheria inamidata va stirata per ultima, in modo che i residui di amido rimasti sulla conca o sulla soletta da stiro non interferiscano con la stiratura di altri capi di biancheria.

Parti più piccole prima di quelle più grandi

Stirare le parti piccole come le maniche, le cinture, le spalline e il colletto, prima della parti grandi. È importante stirare nell'ordine "dal più piccolo al più grande" per evitare la formazione di pieghe sulle superfici già stirate.

Camicie

Quando si lavano le camicie non si dovrebbe usare l'ammorbidente perché questo riduce la percentuale di amido del detersivo e di conseguenza la camicie si sgualciscono rapidamente. Il colletto, i polsini e l'abbottonatura delle camicie sono di solito rinforzati con inserti e non vanno stirati troppo a caldo. L'effetto del calore e del vapore potrebbero danneggiare gli inserti.



Non serve davvero il ferro da stiro in caso di “no stiro”?

“No stiro” non significa che una camicia sembra come stirata dopo il lavaggio. Dipende sempre dai parametri di chi la indossa.

Normalmente, chi la utilizza si aspetta però di non dover neanche stirare i tessuti “no stiro”.

Nella pratica, tuttavia, è risaputo che spesso è necessaria una leggera stiratura. I capi in cotone, lino e viscosa si sgualciscono molto. È anche possibile eseguire un trattamento della superficie su queste fibre in modo da renderle resistenti alle pieghe; è adatto ad esempio per le camicie. Per questo trattamento della superficie vengono introdotte nelle fibre resine sintetiche o sostanze chimiche. Ciò consente di aumentare l'elasticità dei capi. Le fibre di cotone non trattate si gonfiano durante il lavaggio e cambiano posizione. Tuttavia, dopo l'asciugatura, le fibre non ritornano alla loro posizione originaria e ordinata. E per questo il capo sembra stropicciato.

Le fibre trattate in modo da essere resistenti alle pieghe mantengono in gran parte il loro stato ordinato durante il lavaggio e l'asciugatura. Per questo motivo, potrebbe servire solo una leggera stiratura. Il trattamento della superficie si lava gradualmente e l'effetto no stiro diminuisce, fino a scomparire del tutto. Il trattamento della superficie riduce anche la resistenza all'attrito del tessuto. Le aree più utilizzate, come il colletto e i polsini, si usurano più facilmente con l'uso prolungato.



Cosa fare se ...?

Formazione di pieghe sulla biancheria stirata



La conca è diventata opaca a causa dei depositi.

- Pulire e incerare la conca.
- Controllare il dosaggio di detersivo e amido.
- Prima del processo di lavaggio, verificare la durezza dell'acqua.

La dimensione massima dell'imbottitura è stata superata in un'imbottitura del rullo (modello di mangano PRI).

- Far correggere l'imbottitura del rullo dall'assistenza tecnica Miele.



L'umidità residua della biancheria era troppo alta all'inizio della stiratura.

- Prima del processo di lavaggio, controllare le impostazioni relative al ciclo di centrifugazione.
- Stirare con una velocità del rullo ridotta.
- Asciugare la biancheria prima di stirare ottenendo l'umidità residua consigliata per il mangano.

La biancheria era troppo asciutta prima di iniziare a stirare.

- Inumidire di nuovo la biancheria nella lavatrice con il programma



“Risciacquo extra/centrifuga”.

- Ridurre la durata di asciugatura.
- Coprire la biancheria se dopo il lavaggio viene temporaneamente conservata.

Il telo di stiratura che avvolge il rullo è troppo liscio (modello di mangano PRI).

- Lavare il telo di stiratura oppure sostituirlo con uno nuovo.
- Quando si pulisce la conca applicare una quantità ridotta di cera sul telo di stiratura in modo che non vi si depositi troppa cera.

- Dopo l'inceratura, far scorrere sempre un panno di cotone attraverso la conca in modo da rimuovere i residui di cera.

Non viene aspirato sufficiente vapore.

- Lavare il telo di stiratura per rimuoverne i depositi.
- Far controllare il condotto di sfiato, lo scarico della condensa e la valvola dall'assistenza tecnica Miele.

La biancheria non è stata stirata alla temperatura corretta.

- Impostare la temperatura del mangano in base ai simboli di trattamento presenti sulle etichette del tessuto. Iniziare a stirare quando è stata raggiunta la temperatura.
- Far controllare l'impostazione della temperatura, il riscaldamento, il termostato e il limitatore dall'assistenza tecnica Miele.

Cosa fare se ...?

Macchie giallo-marroni sulla biancheria

La biancheria è stata stirata con la temperatura sbagliata.

- Tenere conto della temperatura di stiro consigliata sull'etichetta della biancheria.
- Modificare la temperatura di stiratura e/o aumentare il numero di giri del rullo.

Metalli pesanti (ferro e manganese) nell'acqua di lavaggio.

- Controllare la qualità dell'acqua.

La biancheria è troppo inamidata.

- Lavare la biancheria di nuovo.
- Ridurre la quantità di amido.



Cosa fare se ...?

Dopo la stiratura (con il modello di mangano PRI) sulla biancheria vi sono delle macchie di acqua o striature bagnate

Pressione di appoggio non uniforme durante la stiratura.

- Far controllare l'imbottitura del rullo dall'assistenza tecnica Miele.



Cosa fare se ...?

Il capo di biancheria fuoriesce storto dal mangano (modello di mangano PRI) nonostante sia stato introdotto diritto

L'imbottitura del rullo è consumata su un lato.

- Far sostituire l'imbottitura del rullo dall'assistenza tecnica Miele.
- In futuro, stirare sempre sull'intera larghezza del rullo, introducendo i piccoli capi di biancheria alternati a sinistra, al centro e a destra nel mangano.

Il mangano non è stato registrato correttamente.

- Registrare il mangano longitudinalmente e trasversalmente con l'ausilio di un regolo, una livella a bolla d'aria e i piedini regolabili in orizzontale.
- Dopo aver regolato, serrare i dadi con una chiave inglese in senso antiorario. In questo modo dopo la regolazione, i piedini non si spostano più.

Attrito non uniforme a causa di depositi sulla superficie della conca

- Pulire e incerare la conca.

La conca ha una pressione di appoggio non uniforme.

- Far controllare la pressione di appoggio dall'assistenza tecnica Miele.

L'imbottitura in lana d'acciaio del rullo è arrugginita e può cadere.

- Far controllare l'imbottitura inferiore del rullo, l'aspiratore integrato, il condotto di sfiato e lo scarico della condensa dall'assistenza tecnica Miele.
- In futuro far funzionare il mangano dopo aver stirato ancora per circa 10 minuti con conca appoggiata e impostazione temperatura molto bassa per asciugare l'imbottitura del rullo.

Cosa fare se ...?

La colorazione del telo di stiratura è visibile



Colorazione marrone del telo di stiratura

Una colorazione marrone più o meno accentuata del telo di stiratura è normale (soprattutto nella parte terminale del rullo). Questa colorazione è dovuta alla temperatura.

Colorazione nera del telo di stiratura

Una colorazione nera a strisce o in superficie può essere causata da corpi estranei caduti o bruciati nella conca. Una colorazione nero grafite sulle estremità del rullo può essere causata sui teli di stiratura in feltro agugliato ARAMID da una carica elettrostatica.

- Pulire la conca.
- Lavare o sostituire il telo di stiratura.
- Prima di stirare, tenere conto della temperatura di stiratura consigliata sull'etichetta della biancheria.
- Utilizzare esclusivamente teli o nastri di introduzione/distacco resistenti alle alte temperature.
- Evitare di far funzionare senza motivo il mangano a vuoto.
- Utilizzare sempre tutta la larghezza del rullo quando si stira.

Cosa fare se ...?

Macchie di acqua o di ruggine sono visibili sul telo di stiratura
(modello di mangano PRI)



Il rullo non si è asciugato dopo la stiratura.

- Al termine della stiratura, far ruotare il mangano con temperatura di riscaldamento minima e conca appoggiata ancora per 10 minuti finché l'imbottitura è asciutta.

L'umidità penetra nell'imbottitura.

- In caso di condotti di sfiato corti o se si utilizza un sistema di sfiato comune con altri apparecchi, montare una valvola di non ritorno nel condotto di sfiato.
- Far controllare il condotto di sfiato dall'assistenza tecnica Miele.

Il condotto di sfiato è ostruito o di diametro non sufficiente.

- Pulire il condotto di sfiato.
- Controllare se la condensa scorre senza impedimenti dal condotto di sfiato.
- Far controllare il condotto di sfiato dall'assistenza tecnica Miele.

Cosa fare se ...?

I tessuti si caricano elettrostaticamente durante la stiratura
(con il modello di mangano PRI)

Prima della stiratura, i capi hanno una ridotta umidità residua.

- Aumentare l'umidità residua adeguando il livello di umidità residua dell'essiccatoio.

Il mangano non ha sufficiente messa a terra.

- Garantire un collegamento a terra.

L'umidità dell'ambiente di installazione è troppo bassa.

- Aumentare l'umidità dell'ambiente di installazione.

La conca non è stata incerata a sufficienza.

- Pulire e incerare il mangano regolarmente.

Non si utilizzano sostanze ulteriori per ridurre la carica statica.


- Riempire una bottiglietta spray reperibile in commercio (0,5 l) con un mix di 50 % di acqua e 50 % di ammorbidente. Utilizzarla per spruzzare ca. ogni 3–4 ore leggermente il telo di stiratura del rullo.





I simboli sull'etichetta


Simboli sull'etichetta

Un sistema di simboli semplici, uniformi e indipendenti dalla lingua fornisce indicazioni sulla cura dei prodotti tessili. Il simbolo del ferro da stiro sull'etichetta significa che il capo può essere stirato sia con il ferro da stiro sia con il mangano. I punti al suo interno si riferiscono alla temperatura di stiratura:

 Tre punti corrispondono a una temperatura di ca. 200 gradi.

 Due punti corrispondono a una temperatura di ca. 150 gradi.

 Un punto significa che ca. 110 gradi sono più che sufficienti per la stiratura con ferro o mangano.

 "Non serve il ferro da stiro". Gli indumenti con questo simbolo non possono essere stirati con il ferro da stiro/mangano.



Nozioni di base sulle fibre



Alcune nozioni di base sulle fibre

Le fibre sono la componente di base di tutti i prodotti tessili. Si distinguono in fibre naturali, fibre artificiali e fibre sintetiche. Le fibre naturali vengono poi suddivise in fibre vegetali (ad es. cotone, lino) e animali (ad es. lana, angora). A seconda della materia prima, le fibre sintetiche si suddividono in materiale naturale (ad es. viscosa) e sintetico (ad es. poliestere). Ogni fibra ha le sue caratteristiche specifiche da tenere in considerazione durante la cura della biancheria. Miele si è adattata a queste diverse esigenze dei tessuti.

Nozioni di base sulle fibre

Cotone, lino

Cotone

Il cotone è una delle fibre naturali più amate per le sue qualità tessili eccellenti e per la sua elevata resistenza. Esistono oltre 300 varietà di piante arbustive. Le maggiori zone di coltivazione sono in Cina (23 %) e negli Stati Uniti (20 %). Il tessuto di cotone si può facilmente colorare e candeggiare. D'altro canto, i tessuti in cotone sono poco elastici, si sgualciscono rapidamente e non trattengono bene il calore. Ma non esiste quasi nessun altro materiale così resistente.



Stiratura: si consiglia di stirare i capi in cotone con ferro molto caldo (3 punti) e con vapore.



Lino

Questa fibra naturale si ottiene dagli steli del lino comune. Il lino si distingue per la sua elevata resistenza e durata. Inoltre, è poco sensibile allo sporco e agli odori. A causa della sua scarsa elasticità, è molto suscettibile alle pieghe. Il lino viene usato soprattutto per la biancheria per la casa, come il tovagliato, ma anche nella moda per l'abbigliamento estivo.



Come si stira: si consiglia di stirare capi in lino con ferro molto caldo (3 punti) e preferibilmente con vapore. La soletta antiaderente impedisce la formazione di macchie lucide.

Suggerimento: il lino si stira più facilmente se si aggiunge l'apposito amido prima dell'ultimo risciacquo.





Nozioni di base sulle fibre

Nylon, poliestere

Nylon

Questa fibra è nota anche come poliacrilico. Si ottiene quasi esclusivamente come fibra in fiocco e presenta una buona resistenza alla luce e agli agenti chimici, una bassa densità ed è simile alla lana al tatto. La fibra poliacrilica si trova molto spesso in maglioni, imitazioni di pellicce o coperte, ed è anche spesso mescolata alla lana.

A **Come si stira:** i capi in nylon tendono a restringersi se sottoposti a un'azione di calore eccessivo. A causa della sua struttura abbastanza resistente alle pieghe, il nylon va stirato con il livello più basso (1 punto). La soletta antiaderente impedisce la formazione di macchie lucide.

Poliestere

Le fibre completamente sintetiche di questi tessuti sono molto elastiche, resistenti allo strappo e all'usura. Non si restringono e si asciugano rapidamente perché assorbono poca umidità. Inoltre tengono bene la forma e si stropicciano poco.

A **Come si stira:** il poliestere ha un buon "recupero della piega", quindi si sgualcisce molto poco. La maggior parte delle pieghe formatesi durante il lavaggio o l'asciugatura si rimuove lisciando il tessuto con la mano. Le pieghe più ostinate si eliminano stirando con il ferro da stiro a livello più basso (1 punto). La soletta antiaderente impedisce la formazione di macchie lucide.



Nozioni di base sulle fibre

Seta, viscosa

Seta

La seta è una fibra naturale che si ricava dal bozzolo del baco da seta. Un baco è in grado di produrre fino a 4 chilometri di filo. La seta si distingue per la sua particolare lucentezza, l'elevata raffinatezza e la leggerezza. Il suo aspetto e la delicata sensazione che procura al tatto l'hanno resa inconfondibile ed elegante. Proprio per queste sue caratteristiche richiede un trattamento speciale.



Come si stira: poiché le fibre sono particolarmente sensibili alle temperature alte, i capi in seta dovrebbero essere stirati ancora umidi a livello medio (max. 2 punti) o con vapore. La soletta antiaderente impedisce la formazione di macchie lucide.



Suggerimento: un orlo fatto a mano è un segno di qualità della seta e non va stirato in modo piatto.

Viscosa

La viscosa è la più importante fibra sintetica cellulosica e ha una lunga tradizione. Già 100 anni fa si è iniziato a cercare una fibra raffinata come la costosa seta e si è scoperto che i fili della cellulosa disciolta possono essere filati. La viscosa viene utilizzata per realizzare fodere e soprattutto capi estivi e leggeri come abiti, gonne, bluse, camicie, giacche e pantaloni. Anche il settore della maglieria ha scoperto la viscosa.



Stiratura: similmente alla seta, le fibre di viscosa sono sensibili alle temperature alte. La viscosa andrebbe anche stirata ancora umida a livello più basso (max. 1 punto) o con il vapore. La soletta antiaderente impedisce la formazione di macchie lucide.



Nozioni di base sulle fibre

Lana, fibre miste

Lana

La lana è composta da diversi strati. È un tessuto che trattiene molto bene il calore e viene quindi usato per maglioni caldi e l'abbigliamento invernale, come le sciarpe. Esistono vari tipi di lana, tra i quali il cachemire, l'angora, la lana merino o il mohair. La più diffusa è però la lana vergine. Si ottiene dalla tosatura delle pecore una o due volte l'anno.



Come si stira: i capi in lana si possono stirare a temperatura media (max. 2 punti) e con vapore.



Fibre miste

Un buon tessuto, a volte, è come un buon profumo: è la miscela a fare la differenza. Se si tesse il cotone resistente con la viscosa, si ottiene un tessuto più elegante; mentre se al cachemire si intreccia il cotone, il tessuto diventa meno costoso. Generalmente per fibre miste si intende il cotone unito a fibre sintetiche. Anche i tessuti in microfibra sono sempre una combinazione di diversi materiali di base.

Come si stira: i capi in fibre miste si stirano sempre a una temperatura adatta alla fibra più delicata. Un capo composto da lino e viscosa, ad esempio, si può stirare solo a una temperatura bassa, giusta per la viscosa.



Miele SA
Limmatstrasse 4
8957 Spreitenbach

Vendite e assistenza tecnica telefonica:

+41 848 551 670
Lun.–Ven. Ore 7:30 – 18:00

professional@miele.ch
www.miele.ch/pro

Miele Professional su Internet

- Informazioni dettagliate su dati tecnici, dotazioni e componenti
- Prospetti da scaricare per tutti i gruppi di prodotti e tutti i campi di impiego
- Descrizioni, istruzioni e presentazioni dei prodotti da visionare sul canale YouTube

La carta di questo dépliant è sbiancata al 100 % senza additivi al cloro.