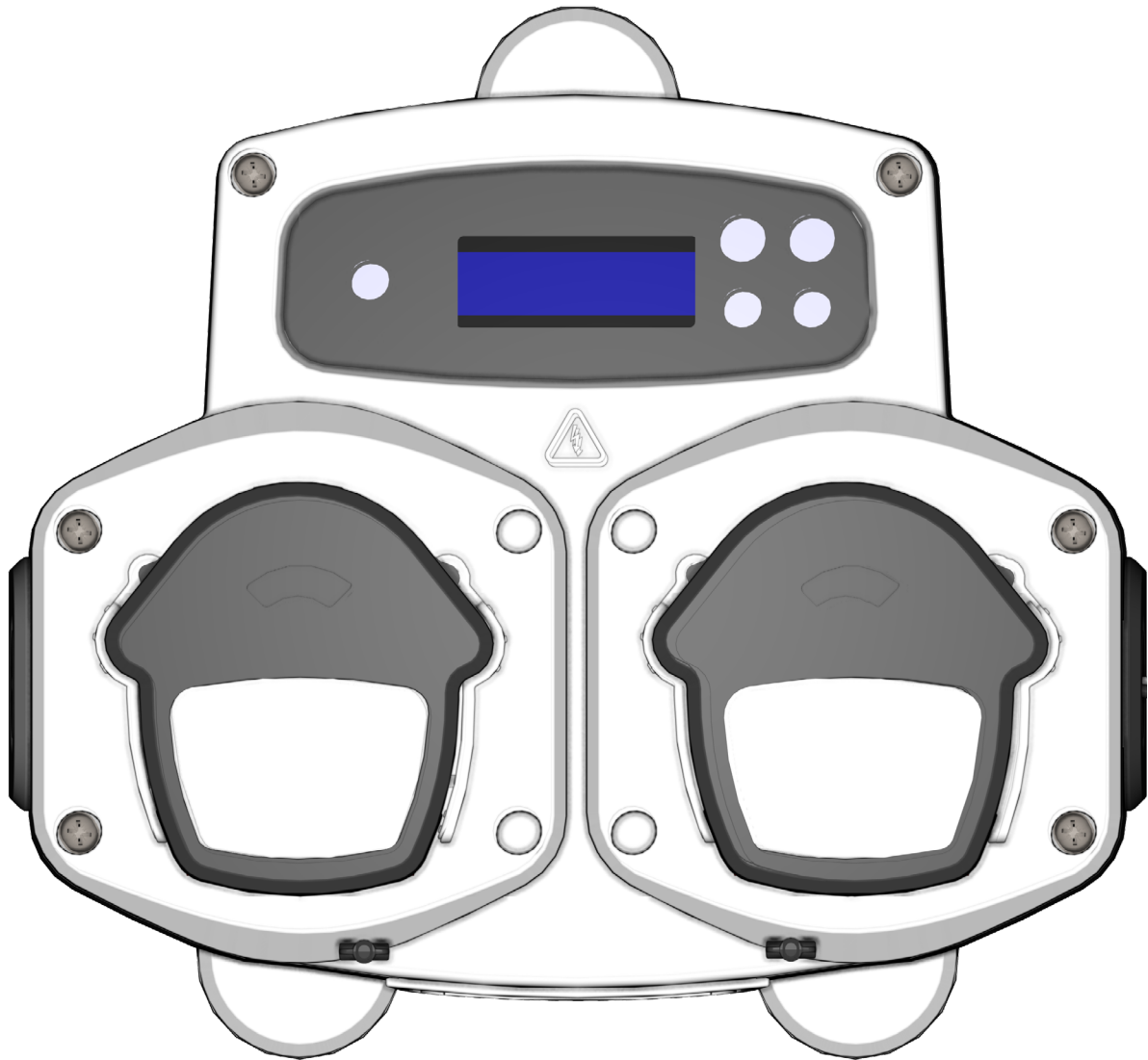


BRIGHTWELL

REVOLUTIONARY DISPENSING SOLUTIONS



Brightlogic 2 Snelstartgids

Installatie en configuratie

Brightwell.co.uk



INHOUD

VEILIGHEIDSMATREGELEN	5
INSTALLATIE - MONTAGE	6
INSTALLATIE - BEDRADING 1	7
INSTALLATIE - BEDRADING 2	8
PROGRAMMEREN - BEDIENING	9
PROGRAMMERING - LEGENDA BIJ INSTRUCTIES	9
PROGRAMMEREN - TAALSELECTIE	10
STROOMDIAGRAM - INSTRUCTIES	11
STROOMDIAGRAM - INSTRUCTIES	13
STROOMDIAGRAM - INSTRUCTIES	15
FORMULE SELECTEREN - INSTALLATIE	15

NEDERLANDS

Deel



VEILIGHEIDSMATREGELEN

Belangrijke veiligheidsinstructies

Lees de volledige veiligheidsvoorschriften zorgvuldig door voor u het product gebruikt.

Deze machine bevat hoogspanningsonderdelen die u kunnen blootstellen aan het risico op elektrische schokken.

Open de behuizing niet zonder het signaal en de toevoerbronnen uit te schakelen. Zorg ervoor dat deze bronnen ten minste 5 minuten uitgeschakeld zijn voordat u de behuizing opent.

Er dienen middelen voor stroomonderbreking opgenomen te worden in overeenstemming met de bedradingsregels.

Monteer de eenheid **niet** op een instabiele, onregelmatige of niet-verticale ondergrond.

Geen zware objecten bovenop de eenheid plaatsen.

Probeer geen items (zoals een schroevendraaier) in de bewegende onderdelen van de pomp te plaatsen.

Eenheid niet uitschakelen buiten de waarden die vermeld zijn op de typeplaat.

Gebruik geen beschadigde of gerafelde kabels.

Deze apparatuur niet uit elkaar halen of veranderen.

Apparaat niet laten gebruiken door personen (inclusief kinderen) met beperkte fysieke, sensorische of mentale capaciteiten, of een gebrek aan ervaring en kennis, tenzij zij onder supervisie staan of instructies krijgen.

Laat geen kinderen die onder supervisie staan met het apparaat spelen.

Apparaat niet gebruiken als het stroomsnoer beschadigd is. Dit dient vervangen te worden door de fabrikant, een serviceagent of vergelijkbaar gekwalificeerde persoon om te voorkomen dat er gevaren ontstaan.

Altijd chemische stoffen met zorg verwerken.

INSTALLATIE - MONTAGE

Bevestig de eenheid op een verticale wand met behulp van de meegeleverde schroeven.

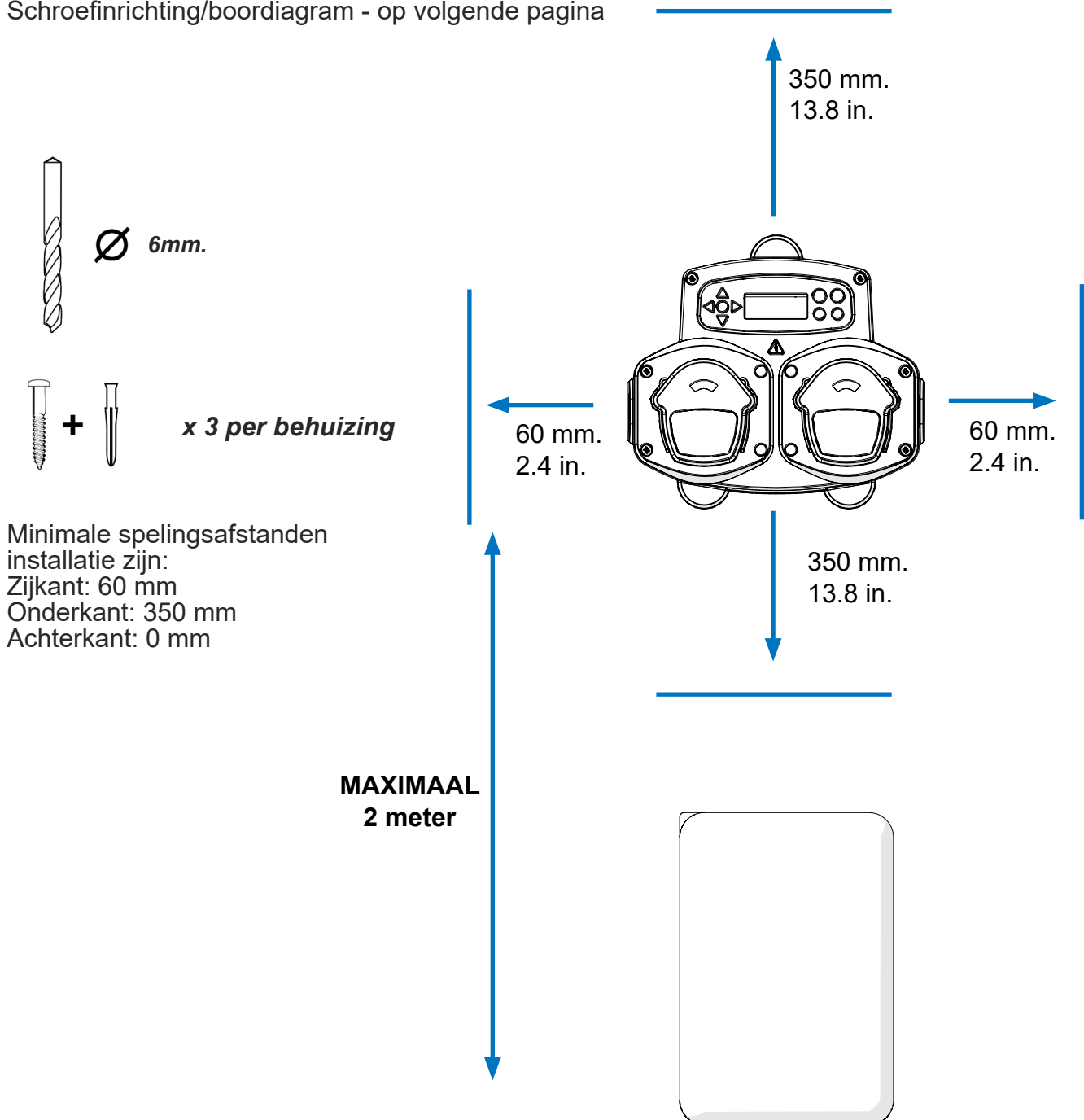
Controleer of de eenheid recht staat en niet meer dan 2 meter boven de basis van het product staat dat gedistribueerd moet worden.

Belangrijke opmerkingen.

Maximaal aanbevolen zuig- en afleverbuizen - 2 meter

Minimale afmeting buis - 8 x 11 mm

Schroefinrichting/boordigram - op volgende pagina



INSTALLATIE - BEDRADING 1

In de meeste gevallen hebben de interfacekaarten of relais in de hostmachine een gedeeld item (dat wil zeggen dat hun negatieve eindklemmen allemaal gekoppeld zijn aan een gemeenschappelijke draad).

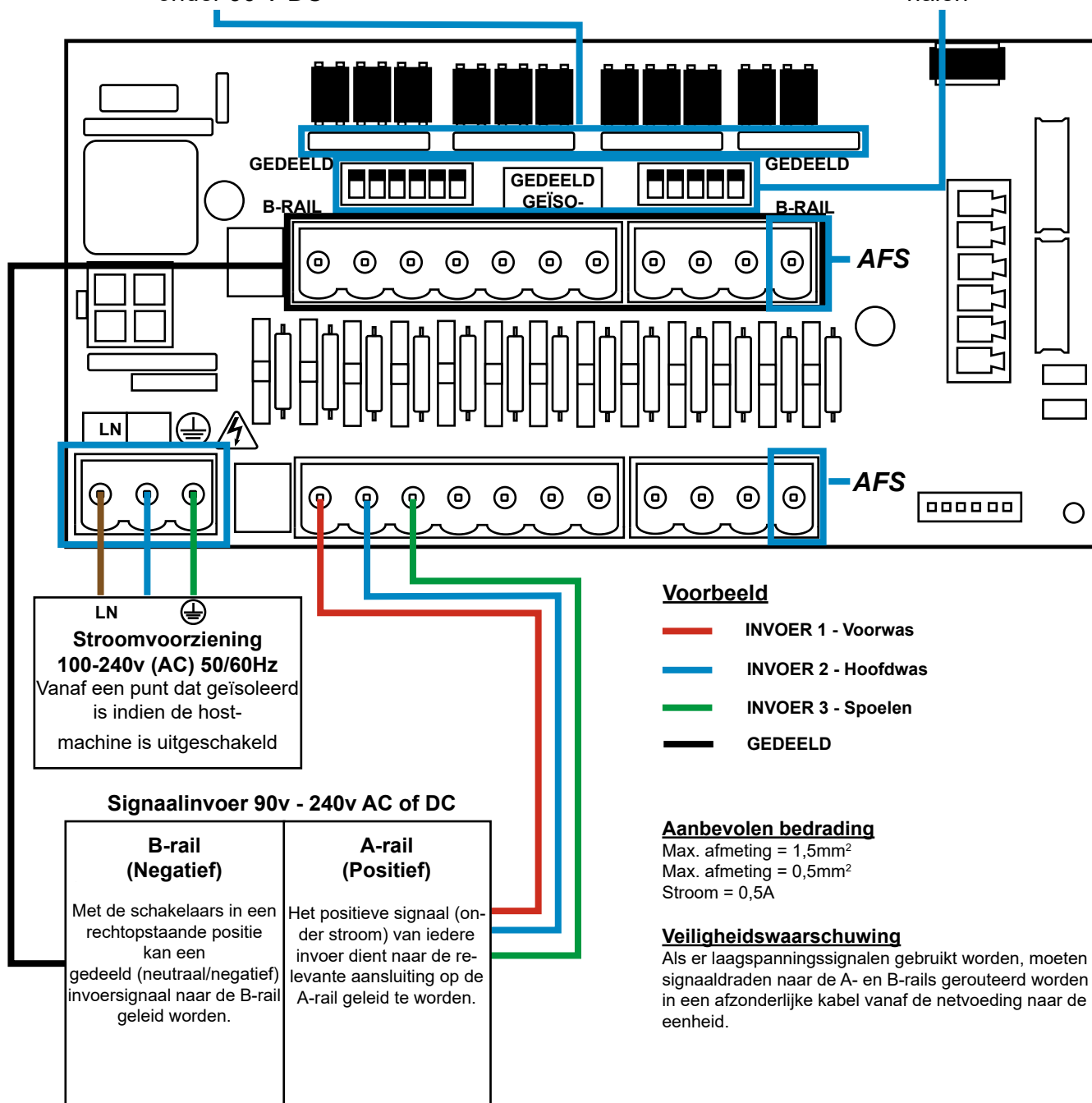
De schakelaars S1 en S2 kunnen naar gedeeld geschakeld blijven (naar boven) en de enkele (gedeelde) draad geplaatst worden naar de B-rail.

RP1, RP2, RP3 & RP4

Verwijderen om signalen toe te staan onder 90 V DC

S1 & S2

Schakel naar gedeelde signalen



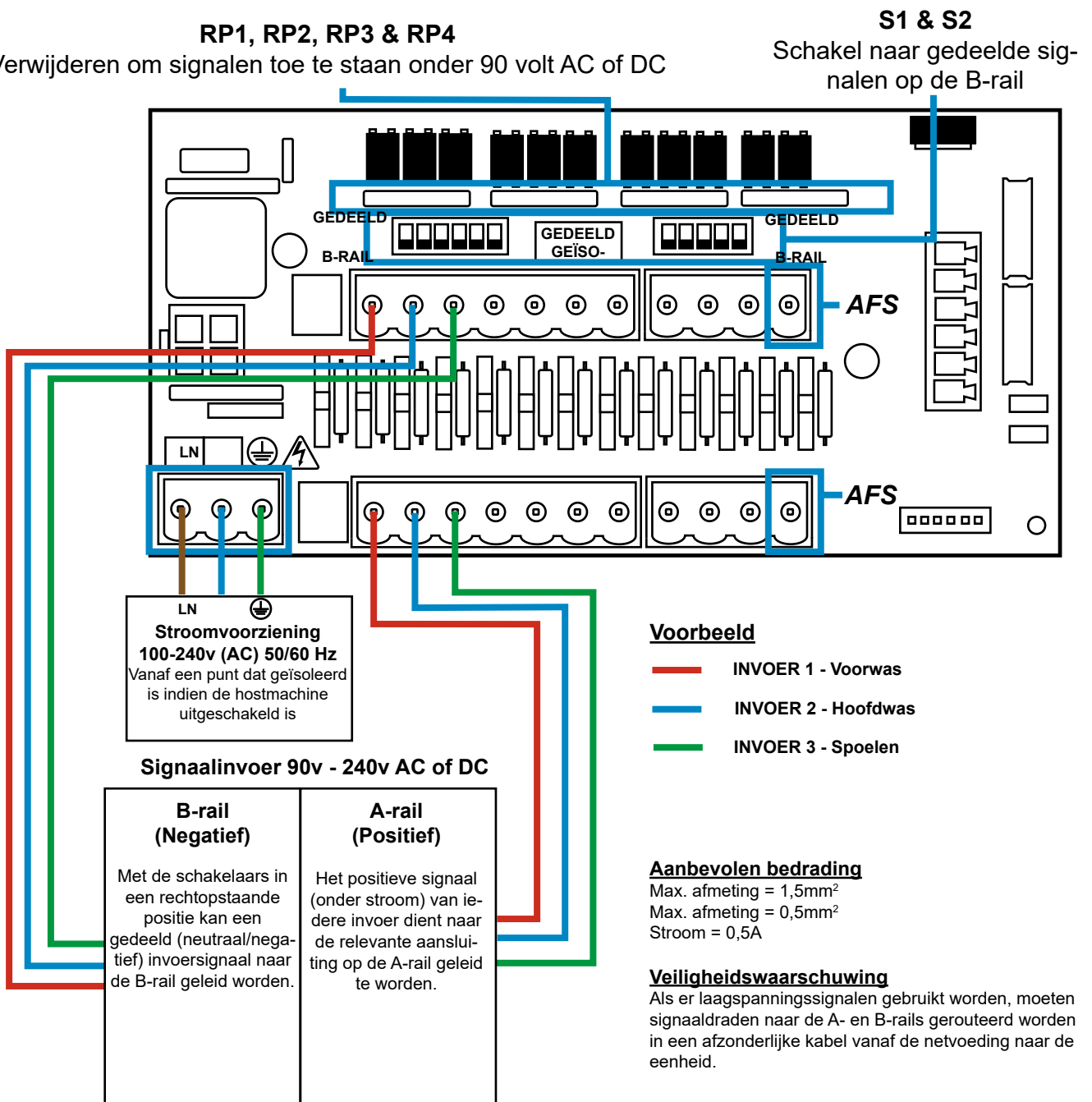
INSTALLATIE - BEDRADING 2

In sommige gevallen zijn de interfacekaart of de relais in de hostmachine **niet** gedeeld.

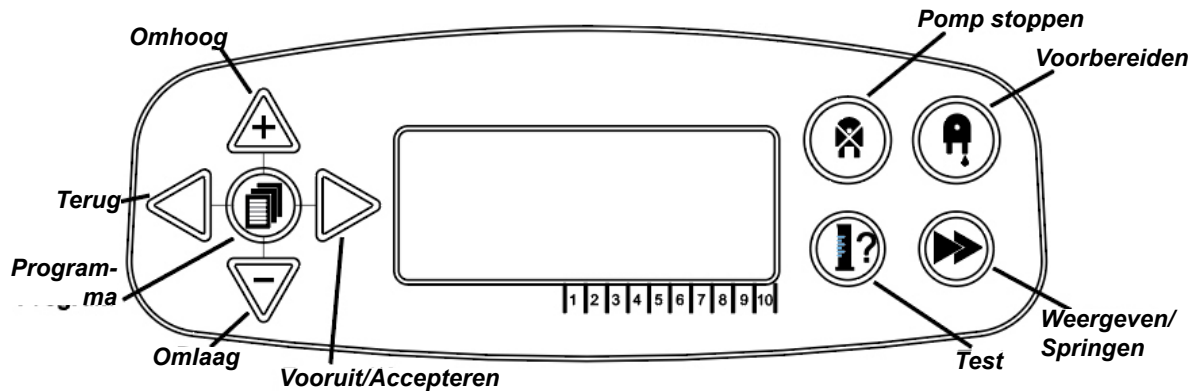
Bijvoorbeeld: Het zachtere relais op sommige machines is niet via een gedeelde draad gekoppeld aan de andere relais.

Als dit het geval is, dient het signaal geïsoleerd te worden van de gedeelde B-rail op de kaart. Dit wordt gedaan door de juiste schakelaar (S1 en S2 naar geïsoleerd te schakelen, dat wil zeggen naar beneden gerichte positie). Schakel bij twijfel de juiste schakelaar voor iedere inkomende signaalbron om.

HET NIET SCHAKELLEN VAN DE JUISTE SCHAKELAAR LEIDT TOT EEN DEFECT VAN DE EENHEID.

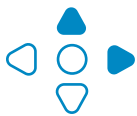


PROGRAMMEREN - BEDIENING

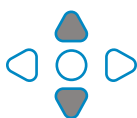


PROGRAMMERING - LEGENDA BIJ

In de instructies:

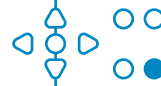


- Als een of meerdere knoppen worden weergegeven in **BLAUW** dan dienen ze ingedrukt te worden om door te gaan naar de volgende fase. (Als er twee knoppen worden



- Als knoppen in **GRIJS** worden weergegeven, dan worden ze afzonderlijk gebruikt om het gewenste resultaat te bereiken. (Dat wil zeggen of/of)

SIGNAAL
ACCEPTATIETIJD
00 SECONDEN



MAN 1:
MAN 2:
MAN 3:
UIT P:



TIJD
SPOELKLEP
00 MIN. 00 SEC.

In de instructies zijn een aantal schermen **VETGEDRUKT** weergegeven.

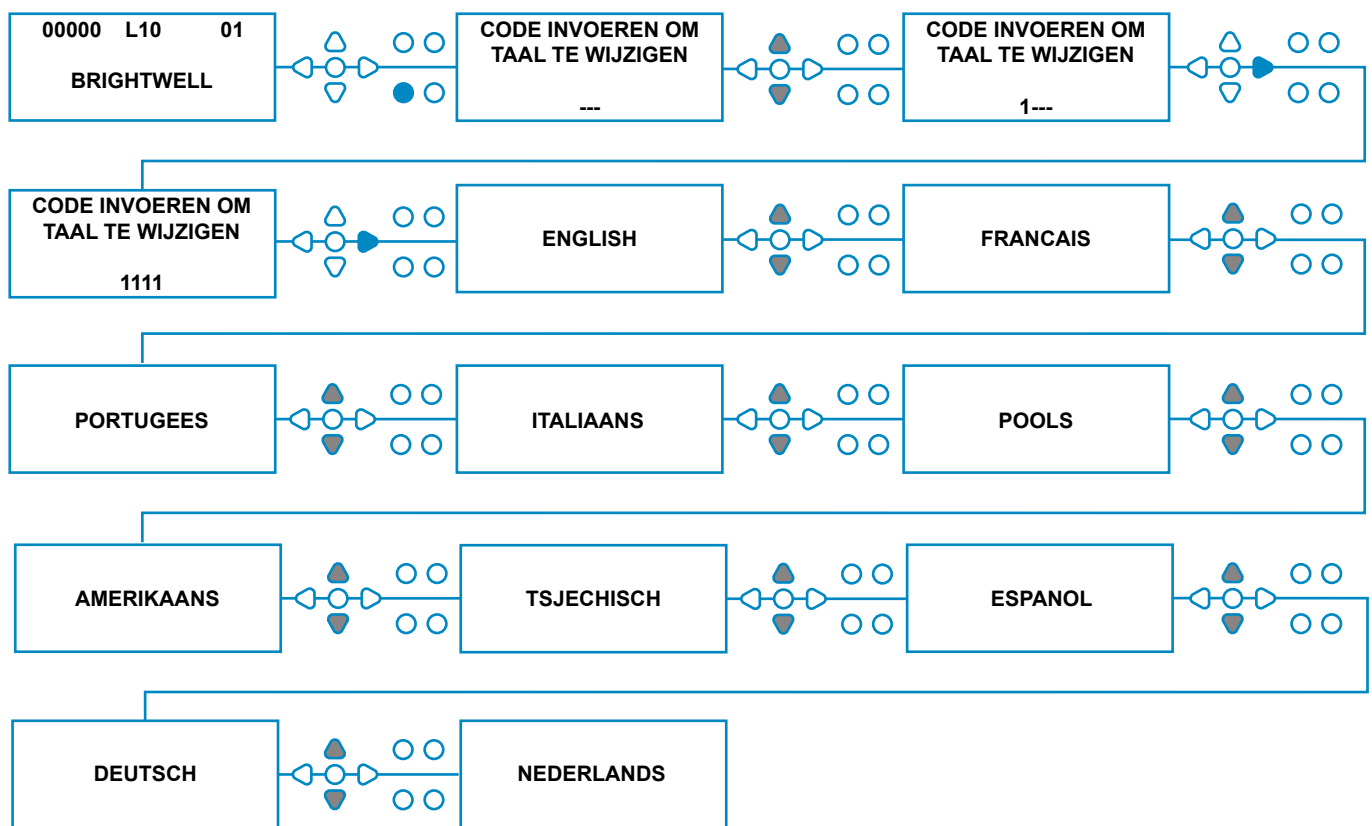
Vanaf ieder punt in het programma kan de gebruiker doorgaan naar het volgende **VETGEDRUKTE** scherm via de knop **WEERGEVEN/**

PROGRAMMEREN - TAALSELECTIE

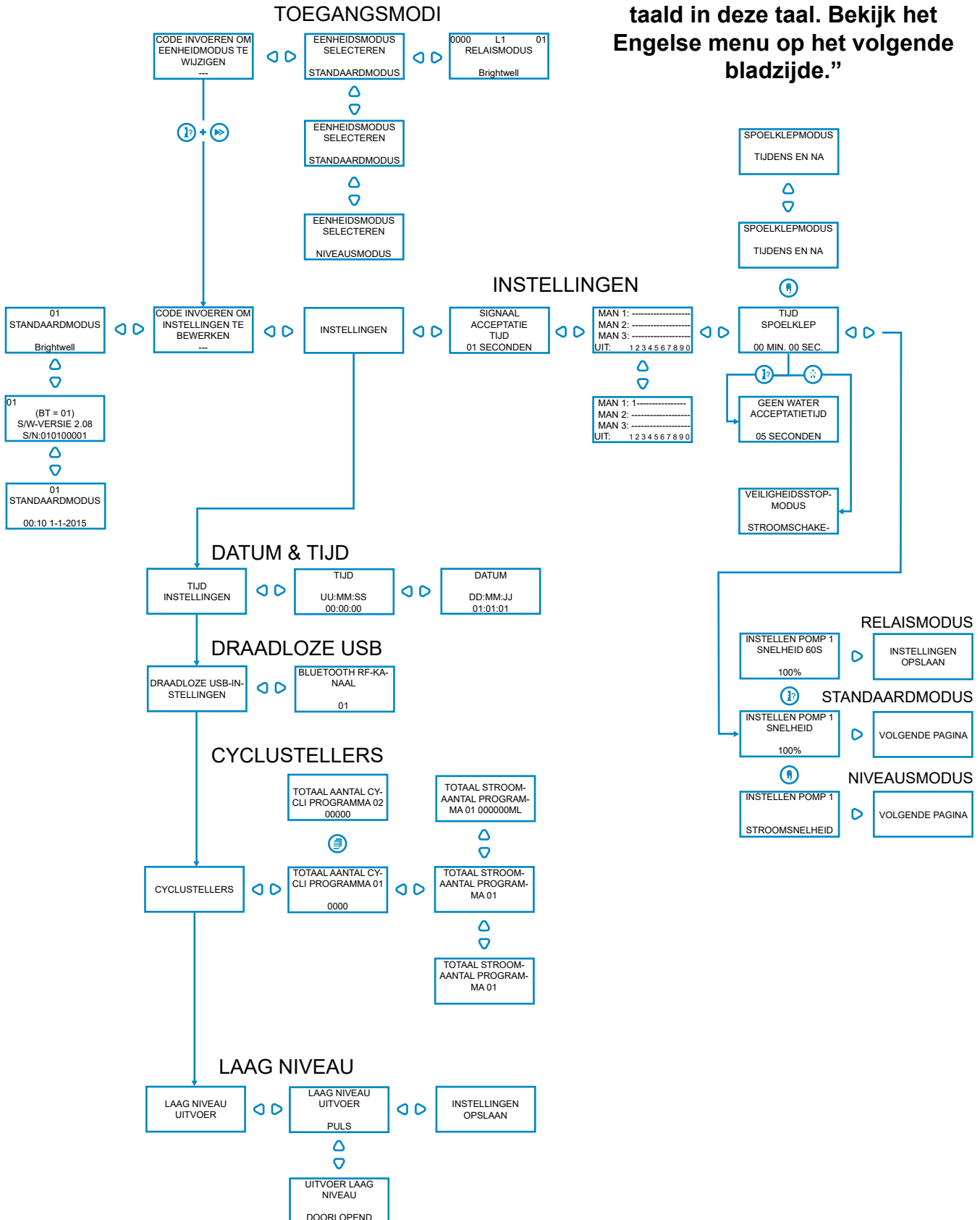
Frans, Duits, Spaans, Nederlands, Tsjechisch, Pools, Amerikaans, Italiaans of Portugees.

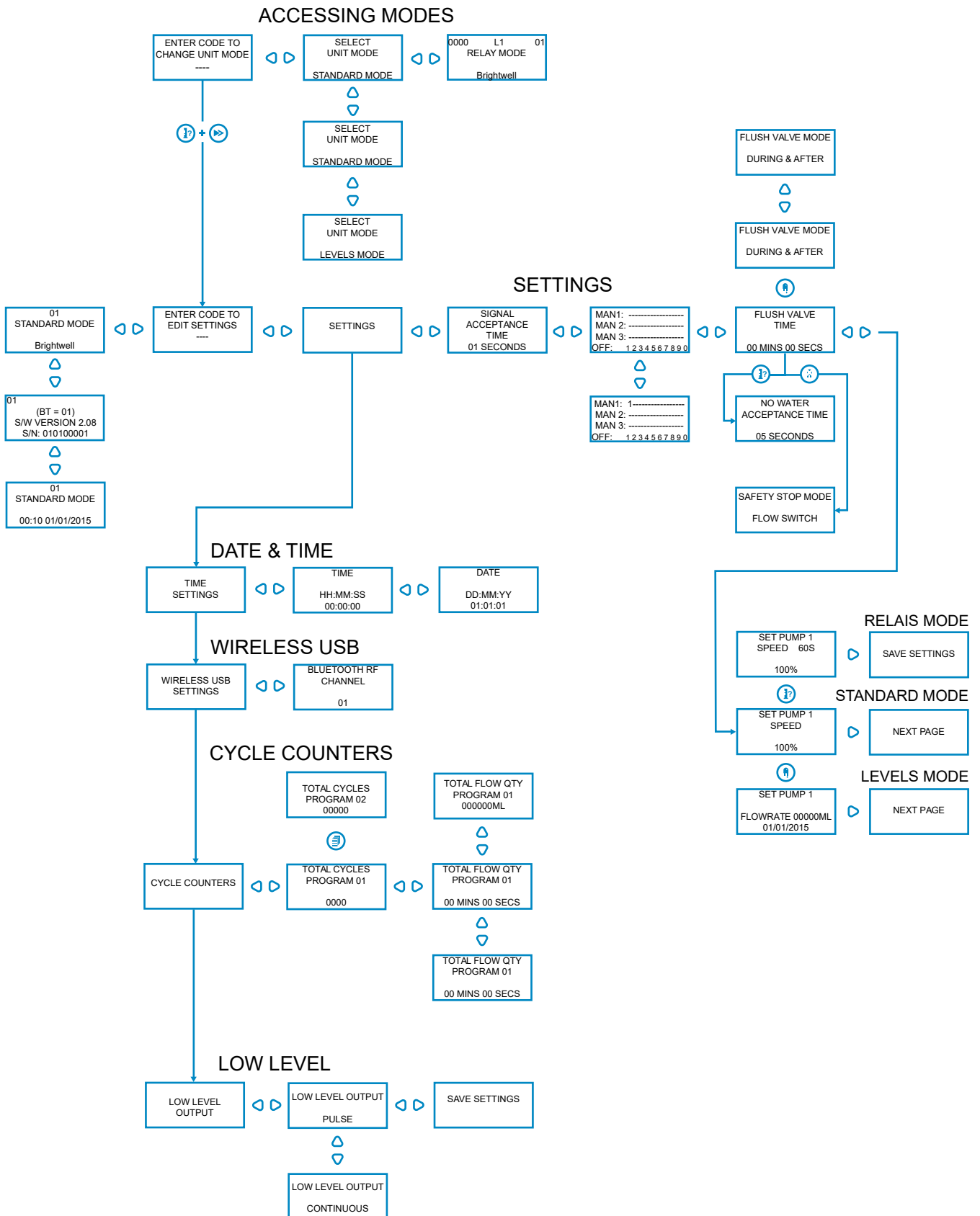
Houd op het standaardscherm de toets **TEST** 2 seconden ingedrukt. Het scherm toegangscode wordt weergegeven. Voer de juiste viercijferige toegangscode in met behulp van de toetsen **OMHOOG** en **OMLAAG** om een getal te selecteren en druk de toets **VOORUIT/ACCEPTEREN** in om te verplaatsen (zie pagina 15).

Gebruik de toetsen **OMHOOG** en **OMLAAG** om door de taalopties te bladeren. Druk op de toets **VOORUIT/ACCEPTEREN** om de weergave te selecteren



STROOMDIAGRAM - INSTRUCTIES

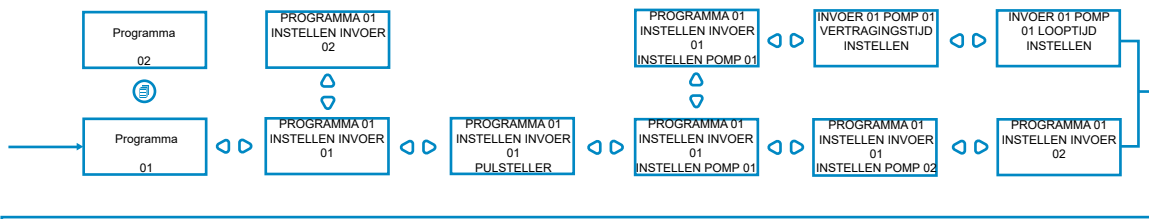




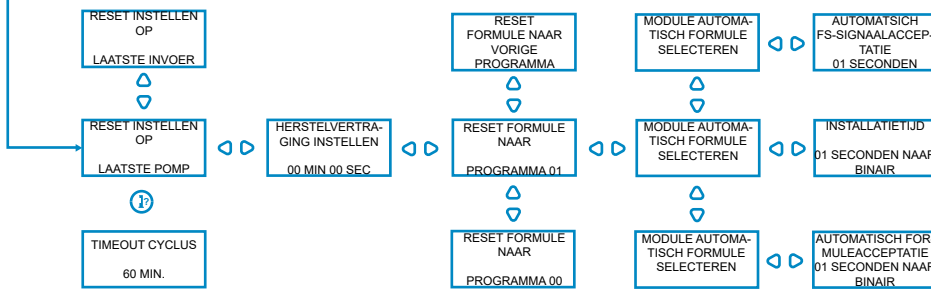
STROOMDIAGRAM - INSTRUCTIES

“De eenheid wordt niet vertaald in deze taal. Bekijk het Engelse menu op het volgende bladzijde.”

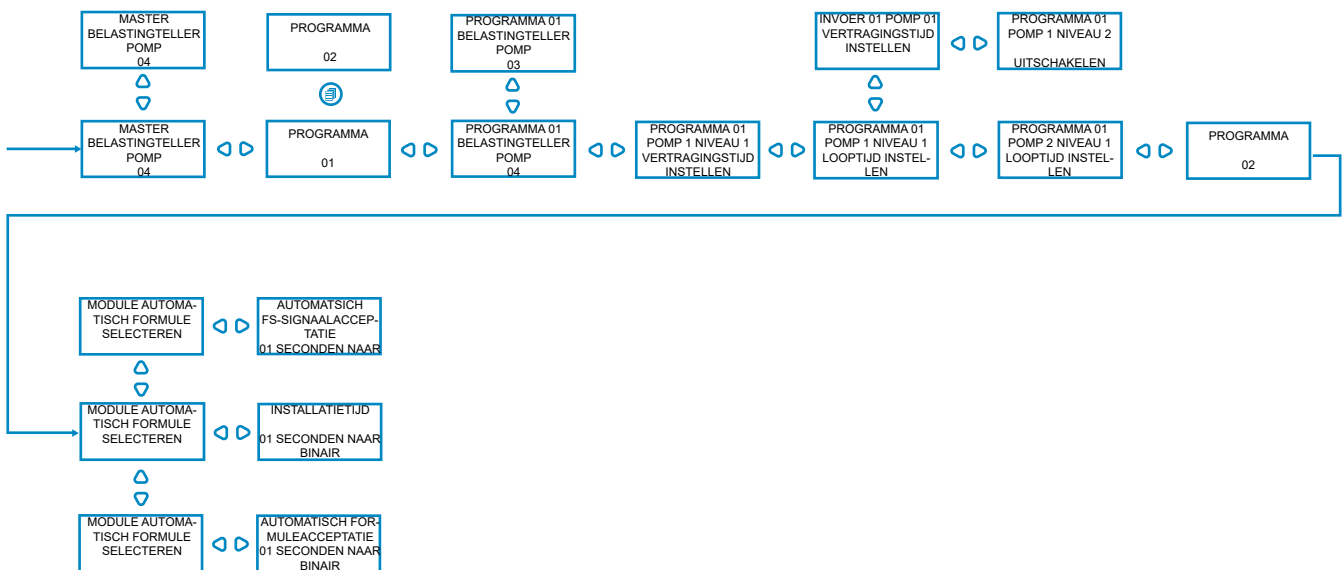
STANDAARDMODUS



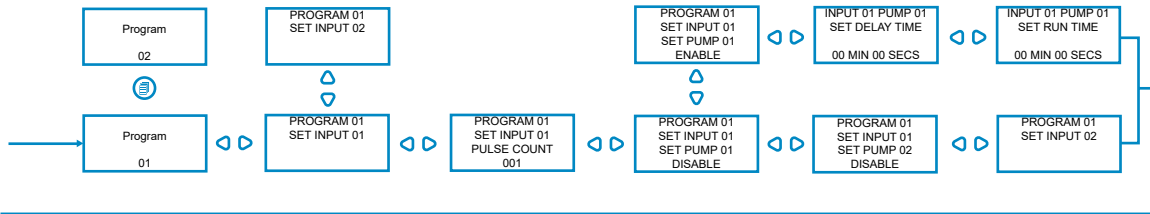
STANDAARDMODUS



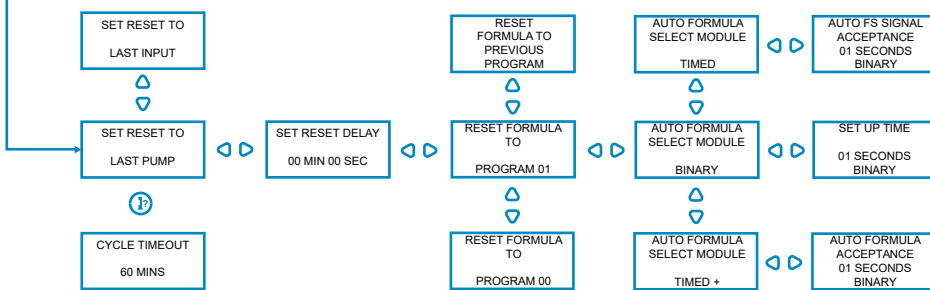
NIVEAUSMODUS



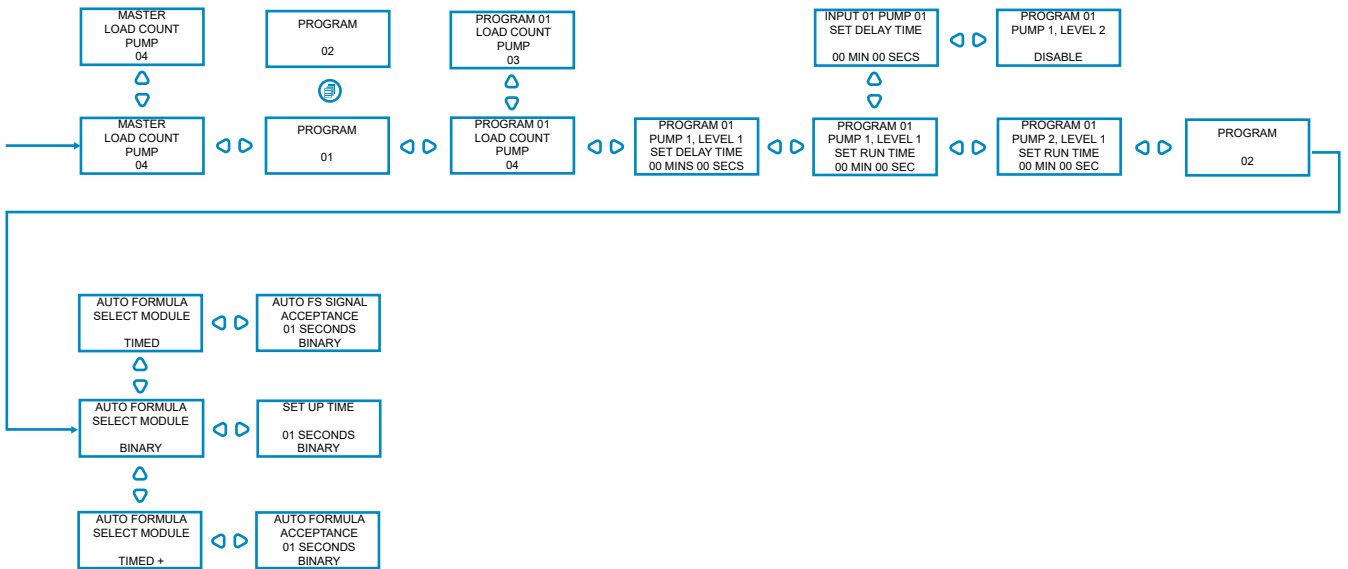
STANDARD MODE



STANDARD MODE



LEVELS MODE



STROOMDIAGRAM - INSTRUCTIES

Met de wasformuleselectiemodule van BrightLogic (optioneel) is externe selectie van tot 20 verschillende wasprogramma's mogelijk. Programmanamen kunnen worden weergegeven door ze via het computerprogramma te uploaden.

De fomuleselectiemodule kan ook gebruikt worden voor het voorbereiden en stoppen van de pompen.

Het gewenste programma moet geselecteerd worden met behulp van de toetsen OMHOOG en OMLAAG op de module. Vervolgens drukt u op Enter vóór aanvang van de wascyclus.

Herstelopties

Er zijn vier opties beschikbaar om de formuleselectie te herstellen:

Formule herstellen naar Programma 01 - (standaardinstelling)

Formule herstellen naar Programma 00 - (leeg programma)

Formule herstellen naar Programma 02 - (ingesteld op willekeurige programmanummer)

Formule herstellen naar vorige programma - (herstellen naar vorige programma)

De eenheid kan handmatig hersteld worden door de toetsen omhoog en omlaag tegelijkertijd 1 seconde ingedrukt te houden.

Zonder een Formuleselectiemodule

FORMULE SELECTEREN - INSTALLATIE

Plaats de module op een geschikt oppervlak, in een toegankelijke ruimte met behulp van de meegeleverde zelfklevende klittenband.

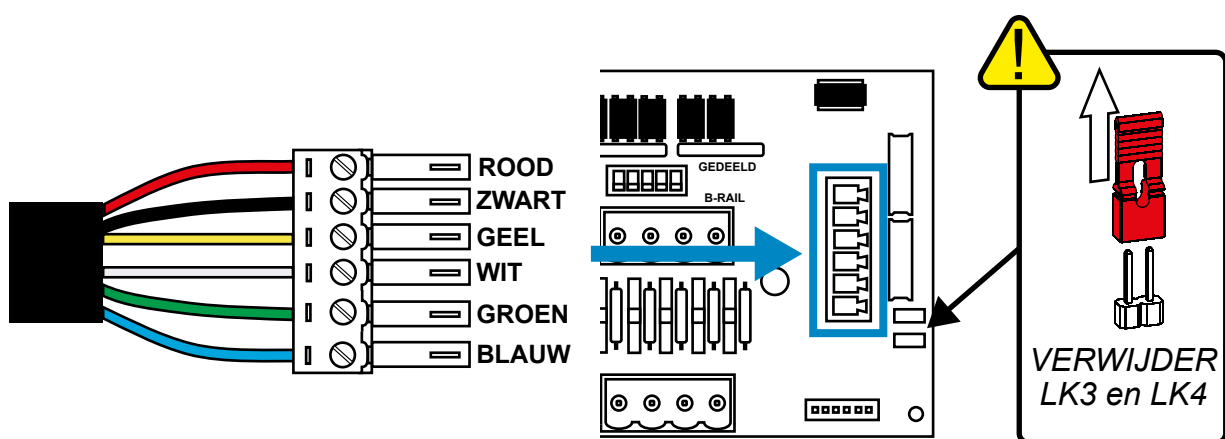
Zorg er vóór plaatsing voor dat de stroomvoorziening naar de eenheid uitgeschakeld is.

Open het deksel van de hoofdbehuizing.

Leid de kabel door de pakking op de onderkant van de eenheid en leid hem richting de aansluitdoos van Formule selecteren op de kaart (rechtsonder).

Opmerking:

er dienen afgeschermde kabels gebruikt te worden.



Plaats de groene connector met de gekleurde draad in de volgorde als hierboven weergegeven. Plug de connector in de juiste contactdoos en draai de pakking aan om de kabel vast te zetten. **VERWIJDER koppelingen KL3 en LK4**