

⚠ Beakta noggrant säkerhetsanvisningarna och varningarna i bruksanvisningarna för diskdesinfektorerna G 7827/28 och PG 8527/28 och bruksanvisningen till vagnen E 909. Rengör endast instrument/medicinprodukter vilka av tillverkaren är deklarerade som maskinellt disk- och desinfektionsbara och beakta de särskilda rengöringsanvisningarna. Diskprogram med termisk desinfektion måste överensstämma med medicinprodukternas materialkvalitet. Den sista sköljningen ska om möjligt alltid ske med AD-vatten. Vid användning av den automatiska vagnavkänningen måste koden anpassas.

I leveransen ingår:

Modul-insats E 926 utrustad med:

- 13 anslutningar för adapter, spolhylsor- och munstycken
- 1 listplatta för positionering av instrumenten

För utrustning av insatsen medföljer:

- 5 spolhylsor E 442 för MIC-instrument, längd 121 mm, Ø 11 mm, med lock Ø 6 mm
- 3 spolhylsor E 443 för MIC-instrument, längd 121 mm, Ø 11 mm, med lock Ø 10 mm
- 1 spolhylsa E 336 för MIC-instrument, längd 121 mm, Ø 11 mm
- 2 silikonslangar E 448 med gänga, silikonslang längd 300 mm, Ø 5 mm och Luer Lock-adapter ♀
- 1 injektordysa E 454 för trokarhylsor 10 - 15 mm, skruvbara
- 1 adapter E 464 för injektordysa E 454
- 2 öppningsfjädrar E456 för MIC-instrument
- 2 blindskruvar E 362

Användningsområde

Modul-insatsen E 926 går att använda med MIC-OP-injektorvagn E 909.

E 926/1 är anpassad för rengöring och desinfektion av långa MIC-instrument som är max 440 mm långa, till exempel från områdena inom artroskopi eller laparoskopi.

Kontrollera vid insättning/före varje programstart:

- att silikonhållarna i spolbryggorna är oskadade och kompletta.

⚠ Inga eller skadade silikonhållare, som läcker vätska, måste ersättas med nya silikonhållare. Först därefter får modulen användas igen. Under dessa villkor standardiserar silikonhållarna spoltrycket själva.

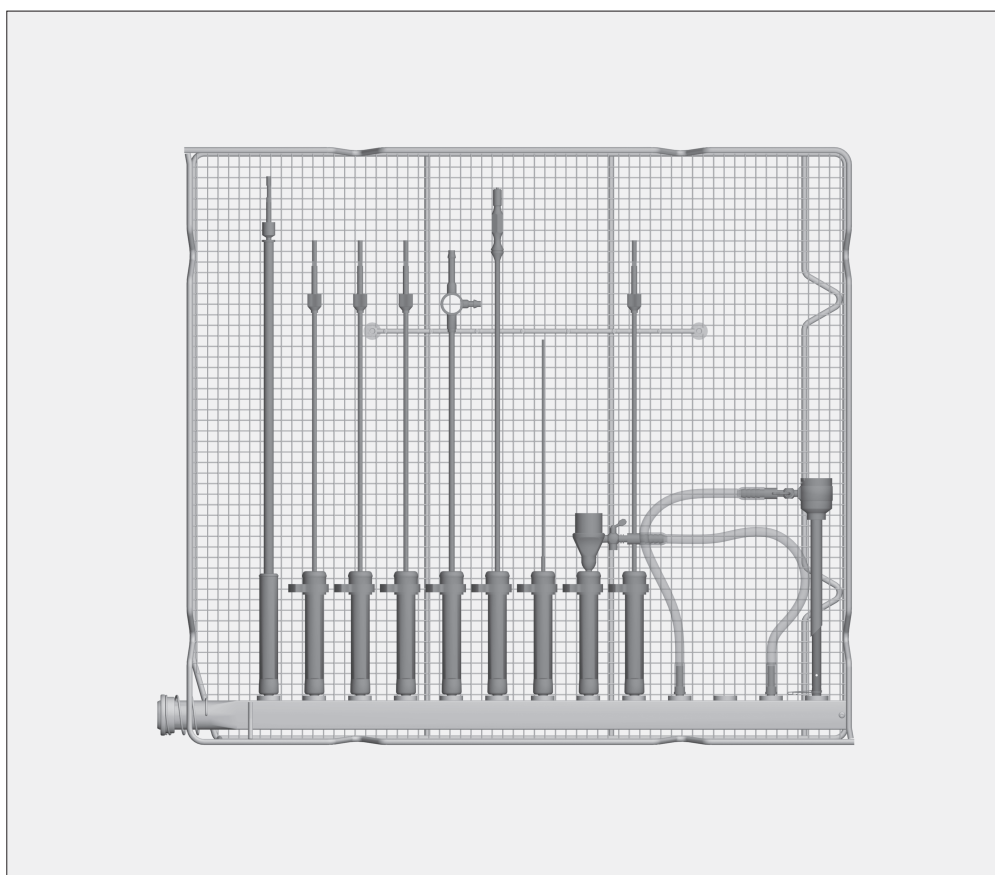
Inga skadade spolanordningar som dysor, adaptrar eller spolhylsor från användas.

Förändra inte det validerade lastningsvärdet.

⚠ Alla MIC-instrument måste tas isär enligt tillverkarens anvisningar innan de diskas. Smala instrument med isoleringshylsor som inte kan tas isär ska fördiskas enligt tillverkarens anvisningar.

⚠ Innan ihåliga instrument ansluts måste du kontrollera att kanaler och håligheter inte är blockerade. Under rengöring och desinfektion får de enskilda instrumenten inte komma åt varandra.

⚠ Ihåliga instrument som har lossnat från adaptrarna under rengöringen måste rengöras på nytt.

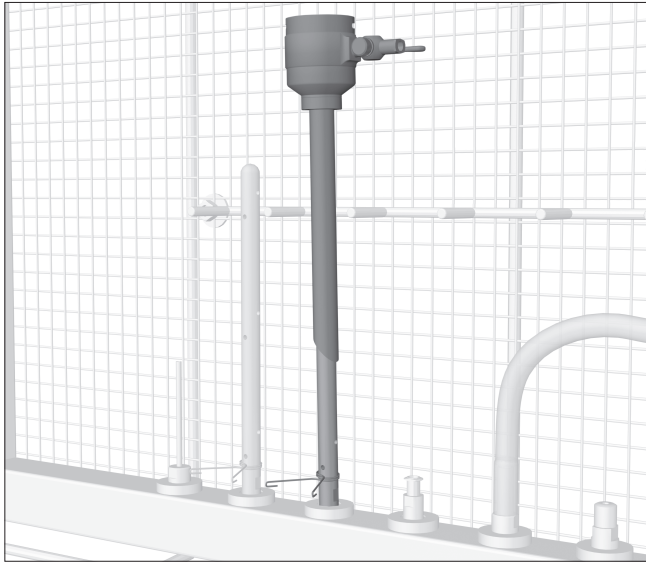


Spolhylsor

Spolhylsorna E 442 och E 443 är anpassade för rengöring av instrument med håligheter och instrument med Ø under 15 mm.

Instrumentens diameter och spolhylsornas öppningar respektive kåpor ska motsvara varandra.

- Sätt isoleringshylsor från MIC-instrument i spolhylsorna med kåpor.
- Sätt ner diatermitänger och elektroder med funktionsdelen neråt i spolhylsorna med kåpor.
- Sätt ner instrument, som inte kan tas isär, med isoleringshylsor i en spolhylsa. Funktionsdelarna måste vara öppna. Om det behövs håll handtaget öppet med en låsfjäder E 472. Förbind anslutningarna på sidorna av instrumentet med en slangadapter E 448. Anslut slangadapterarna med ett silikonfäste i spolbryggan.
- Sätt ner trokarhylsor med Ø under 10 mm i spolhylsor. Förbind anslutningarna på sidorna med en slangadapter E 448. Anslut slangadapterarna med ett silikonfäste i spolbryggan.
- Stick in trokardelar med håligheter i spolhylsor.

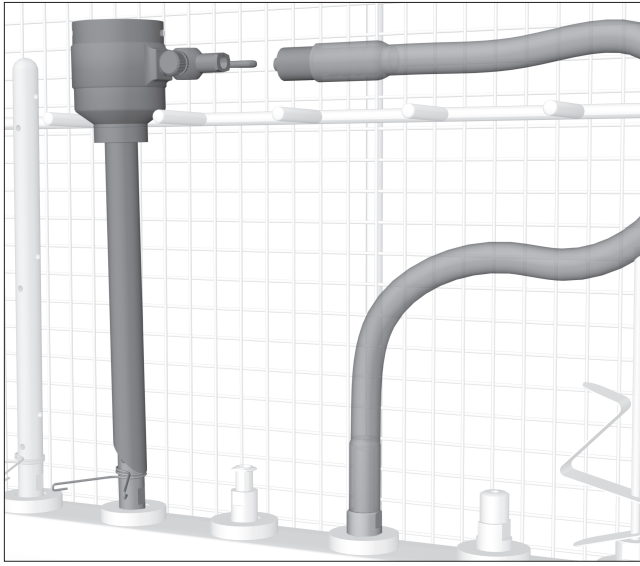


Trokarhylsor Ø 10 - 20 mm

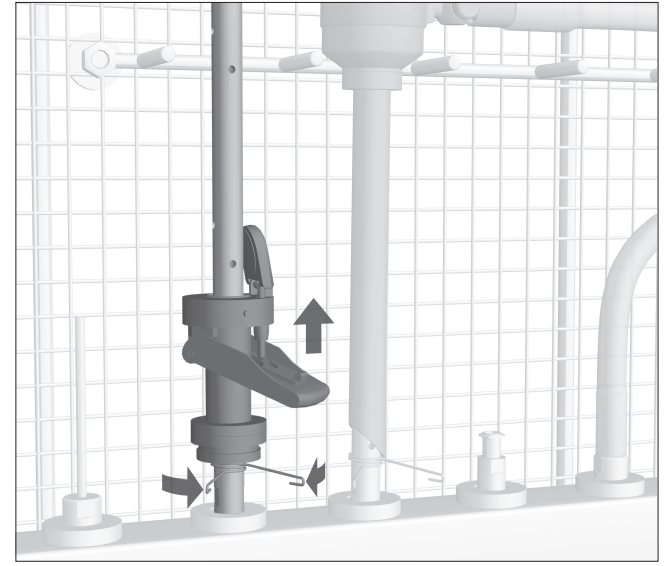
- Plocka isär torkarhylsor.

Diska smådelarna i en trådkorg som kan stängas.

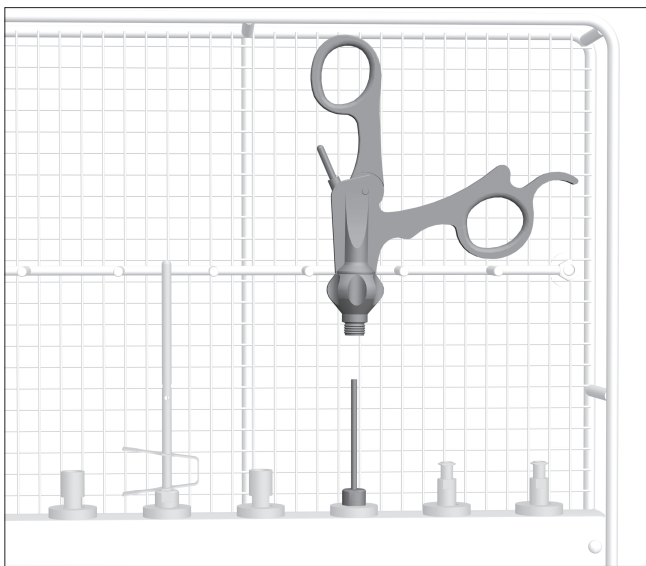
- Sätt fast trokarhylsor med Ø 10–15 mm på en dysa E 454.
- Använd dyskombinationen E 464 plus E 454 för trokarhylsor med Ø 15–20 mm.
- Placera trokarhylsor med låsfjädern så att diskvattenet når kritiska områden genom dysans öppningar på sidorna.



- Förbind trokarhylsans sidoanslutningar med en slangadapter E 448.
- Sätt in slangadaptern i en silikonadapter.

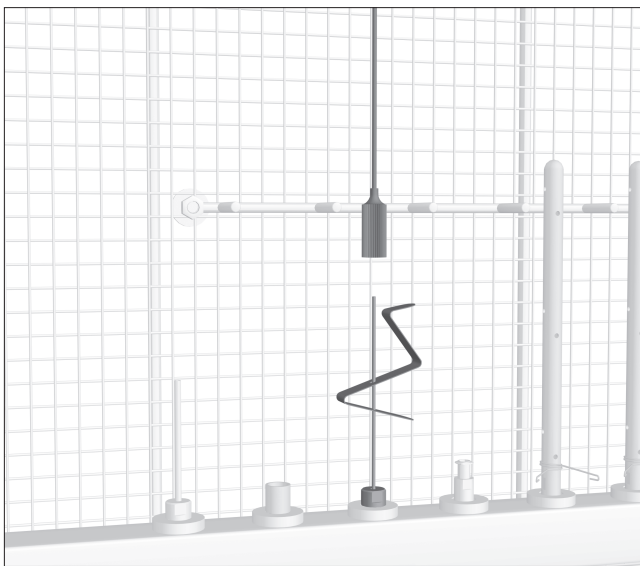


- Sätt klaffventilen på en injektordysa E 454 för trokarhylsor eller E 453 med klammer (tillbehör som inte ingår i leveransen).
- Placera klaffventilen med låsfjädern eller klammern så att diskvattenet når kritiska områden genom dysans öppningar på sidorna.



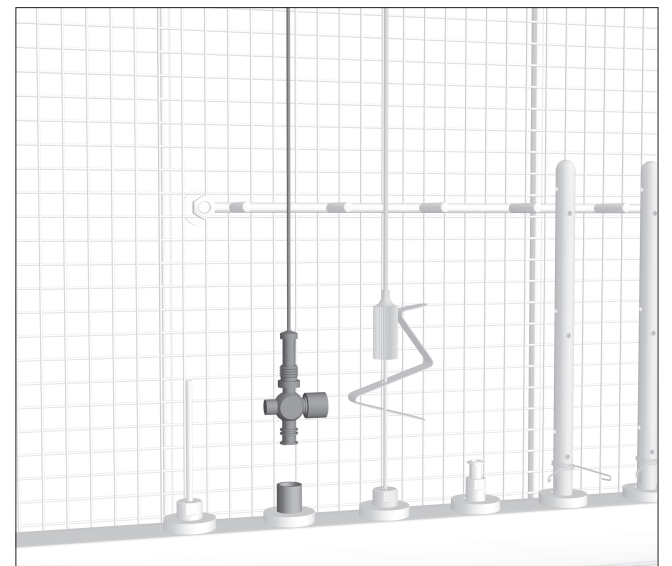
Handtag

- Sätt kontaminerade handtag på en dysa, till exempel E 452 (tillbehör som inte ingår i leveransen)..

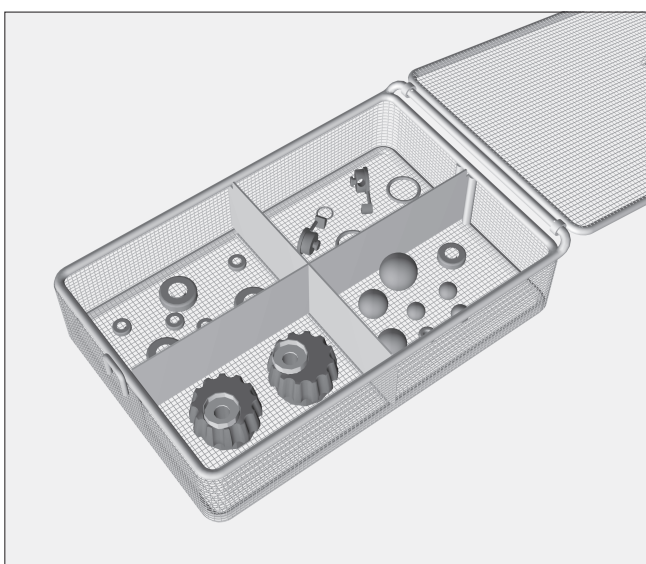


Veres-kanyler

- Ta isär veres-kanyler.
- Sätt den yttre delen av veres-kanylen på en dysa E 453 med en låsfjäder E 472 (tillbehör som inte ingår i leveransen).

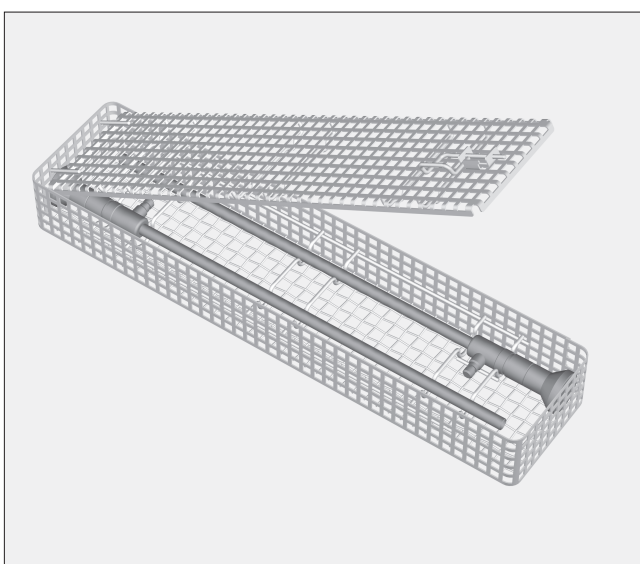


- Skruva fast Veres-kanylens innerdel i en Luer-Lock-adapter ♂. Kranen måste vara öppen.



Smådelar

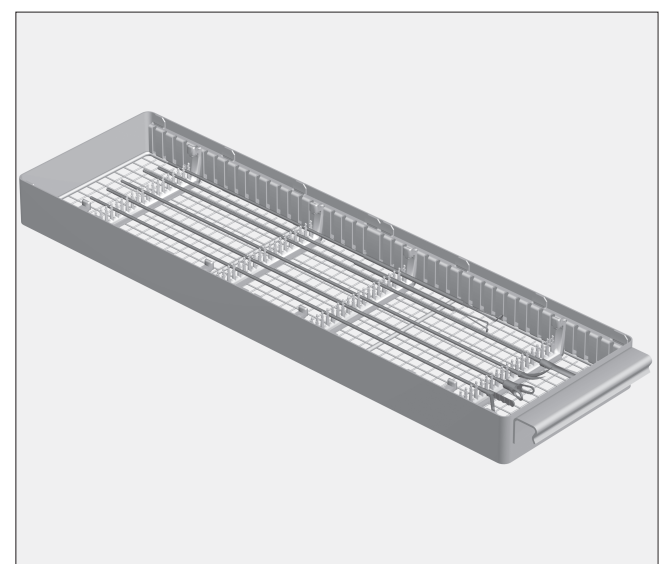
- Lägg smådelar som exempelvis packningar och kranar i trådkorg E 451 som kan stängas (tillbehör som inte ingår i leveransen).
- Stäng trådkorgen och ställ den på vagnens övre nivå.



Optiska instrument

⚠ Optiska instrument får endast diskas i insatser från glastillverkaren eller i specialinsats E 460. Detta för att skydda de optiska instrumenten från mekaniska skador.

- Ställ insatsen med optiska instrument på den övre nivån i vagnen E 909.



Endoskopitänger

Endoskopitänger kan rengöras i insatsen E 908/1 (tillbehör som inte ingår i leveransen). En separat bruksanvisning bifogas insatsen.

- Häng insatsen på den övre rampen på modul-insatsen.