



# Montaj Planı

## Isı Pompalı Kurutma Makinesi

### PT 8203 SL WP

---

Makineyi kurmadan ve çalıştırmadan önce Kullanım Kılavuzunu **mutlaka** okuyunuz. Böylece kendinizi ve cihazınızı gelecek zararlardan korumuş olursunuz.

tr - TR



<b>Kurulum ve Planlama Talimatları</b> .....	4
Kurulum Şartları.....	4
Genel İşletim Koşulları.....	4
Yerleştirme.....	4
Ayarlama (Düzeleme).....	5
Kurutma Makinesinin Kaymaması İçin Sabitlenmesi.....	6
Cihaz Tanıtımı.....	6
Elektrik Bağlantısı.....	7
Hava Çekiş Ağzı.....	8
Hava Çıkışı.....	8
Yoğuşma Suyu Çıkışı.....	8
Aksesuarlar.....	9
RS 232 arabirimi için iletişim modülü XKM.....	9
<b>Teknik Çizimler - Boyutlar [mm]</b> .....	10
Cihaz boyutları.....	10
Kurulum.....	11
Yerleştirme.....	12
<b>Teknik Veriler</b> .....	13
Elektrik Verileri.....	13
Gerilim 3N AC 400 V, 50 Hz.....	13
Yoğuşma Suyu Çıkışı.....	13
Nakliye verileri.....	13
Yerleştirme Verileri.....	13

# Kurulum ve Planlama Talimatları

## Kurulum Şartları

Kurutma makinesi sadece Miele yetkili servisi veya yetkili bir bayinin eğitimli personeli tarafından kurulmalıdır.

- Kurutma makinesinin kurulumu, geçerli kurallar ve standartlara uygun olarak gerçekleştirilmelidir. Ayrıca yerel elektrik şirketinin yönetmeliklerine de uyulmalıdır.
- Kurutma makinesini daima, sadece yeterli havalandırmaya sahip ve don tehlikesi olmayan mekanlarda çalıştırınız.

## Genel İşletim Koşulları

Bu kurutma makinesi sadece endüstriyel kullanıma yöneliktir ve sadece iç mekanlarda kullanılmalıdır.

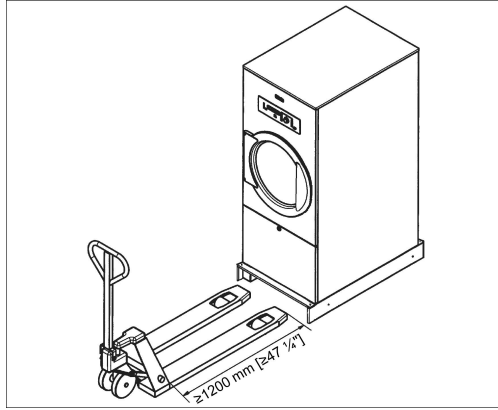
İzin verilen ortam sıcaklığı: 2 °C ila 43 °C

Kurutma makinesinin elektrik donanımı IEC/DIN EN 60335-1 ve DIN EN 50570 güvenlik standartlarına uygundur.

## Yerleştirme

Kurutma makinesi sadece nakliye emniyet tertibatı monte edilmiş olarak taşınmalıdır.

Kurutma makinesini kurulum yerine bir forklift ile taşıyınız ve nakliye emniyet tertibatını sökünüz. Nakliye emniyet tertibatını olası bir nakliye için muhafaza ediniz (ör. taşınma durumunda).



⚠ Taşıma sırasında kurutma makinesinin toplam yüksekliğini dikkate alınız.

Forklift ile taşıma sırasında cihazın devrilmesi tehlikesi mevcuttur.

Kurutma makinesi, asgari 2220 N yük taşıma kapasitesine sahip, düz ve sağlam bir zemin üzerine yerleştirilmelidir.

Kurutma makinesinden kaynaklanan zemin yükü, cihazın ayaklarının geldiği alanda zemine nokta yükü uygular.

İleride gerçekleştirilebilecek bakım işlerini kolaylaştırmak için kurutma makinesinin arkasında en az 500 mm mesafe muhafaza edilmelidir.

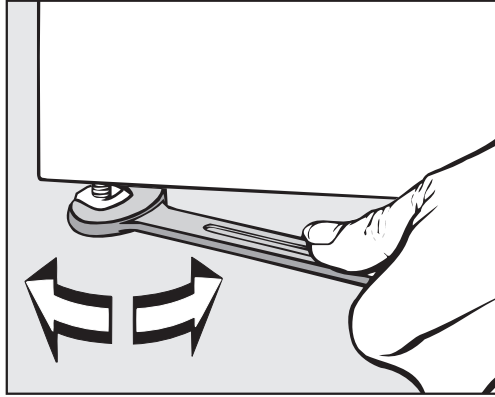
Kurutma makinesi kurulduktan sonra, çalıştırılmadan önce yaklaşık 30 dakikalık bir bekleme süresine gerek vardır. Isı pompası modülü kurulum öncesinde 30°'den daha fazla bir açıyla eğilirse veya güçlü sallantılara maruz kalırsa, işletimden önce bekleme süresi 24 saate uzatılmalıdır.

Aksi takdirde ısı pompası zarar görebilir!

### Ayarlama (Düzeleme)

Sorunsuz ve enerji verimli bir işleme olanak sağlamak için kurutma makinesinin, tüm ayakları zemin üzerinde olacak şekilde sağlam ve düz bir şekilde durması gerekir. Zemindeki olası eşitsizlikler ayakların çevrilerek ayarlanması yoluyla eşitlenebilir.

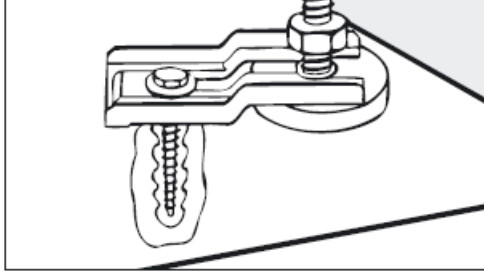
- Ayakların kontra somunlarını bir İngiliz anahtarı ile gevşetiniz.
- Ayakları çevirmek yoluyla düzelterek, kurutma makinesinin boylamasına ve enlemesine yatay düzlüğünü bir su terazisi yardımıyla ayarlayınız.
- Ayakların ayarının değişmemesi için yatay düzlük ayarının ardından kontra somunları bir İngiliz anahtarı yardımıyla saat yönünün tersine çevirerek sıkınız.



## Kurulum ve Planlama Talimatları

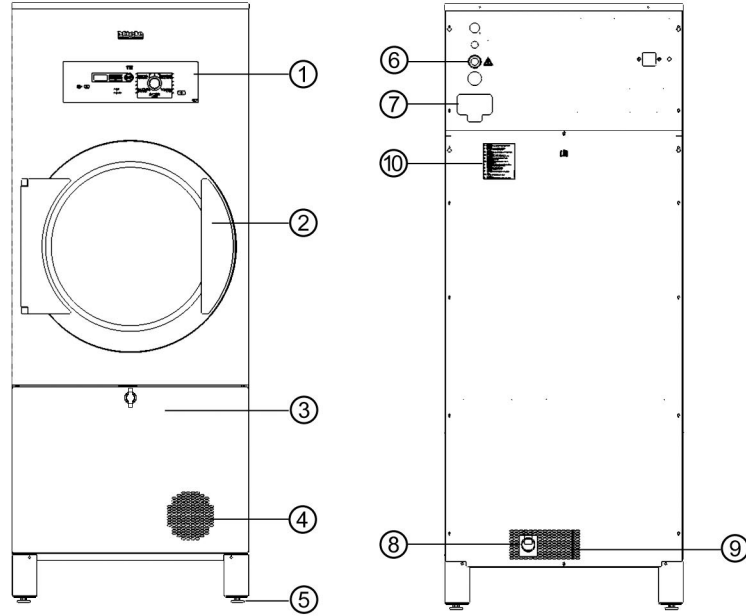
### Kurutma Makinesinin Kaymaması İçin Sabitlenmesi

Konumun sabitlenmesi için kurutma makinesinin ayakları cihazla birlikte verilen tespit parçaları ile zemine tespit edilebilir.



Cihazla birlikte verilen tespit parçası, beton zemine dübelli tespite yöneliktir. Farklı zemin türlerine yönelik tespit parçası ayrıca sipariş edilmelidir.

### Cihaz Tanıtımı



- ① Kumanda Paneli ve kumanda elemanları
- ② Kapak
- ③ Hav alanı kapağı
- ④ Hava Çekiş Ağız
- ⑤ Ayak  
4 adet, ayarlanabilir
- ⑥ Elektrik Bağlantısı ve kablo rakoru
- ⑦ XKM RS 232 İletişim modülü slotu  
İsteğe bağlı aksesuarlar
- ⑧ Yoğuşma Suyu Çıkışı
- ⑨ Hava Çıkışı
- ⑩ Tip levhası

### Elektrik Bağlantısı

Elektrik bağlantısı, mevcut standartlara ve elektrik tesisatı yönetmeliklerine uyulmasından tam olarak sorumlu ve eğitimli bir elektrikçi tarafından gerçekleştirilmelidir.

► Kurutma makinesi sadece ulusal ve yerel şartlara uygun olarak gerçekleştirilmiş bir elektrik şebekesine bağlanmalıdır. Ayrıca yetkili elektrik şirketinin ve sigorta şirketinin yönetmeliklerinin yanı sıra kaza önleme yönetmeliklerine ve kabul gören teknoloji kurallarına da uyulmalıdır.

► Gerekli şebeke gerilimi, enerji tüketimi ve harici koruma şartları kurutma makinesinin tip levhasında belirtilmiştir. Kurutma makinesi elektrik şebekesine bağlanmadan önce elektrik şebekesinin gerilim değerlerinin tip levhasında belirtilen gerilim değerlerine uygun olduğundan emin olunuz.

Tip levhasında belirtilenden farklı bir şebeke gerilimine bağlanma durumunda kurutma makinesinde işlev bozuklukları ve hasar meydana gelebilir.

Tip levhasında birden fazla gerilim değeri verilmişse kurutma makinesi belirtilen gerilim değerlerine bağlantı için dönüştürülebilir.

Gerilim dönüştürme işlemi sadece Miele yetkili servisi ya da yetkili bayi tarafından gerçekleştirilmelidir. Bu işlem sırasında, elektrik bağlantılarının değiştirilmesine dair devre şemasında belirtilen talimatlara uyulmalıdır.

Kurutma makinesi ya sabit bir bağlantı ya da IEC 60309-1'e uygun bir fiş tertibatı üzerinden bağlanabilir. Sabit bağlantı için kurulum yerinde tüm kutuplu bir şebeke yalıtım tertibatı tesis edilmiş olmalıdır.

Şebeke yalıtım tertibatı olarak en az 3 mm kontak açıklığına sahip anahtarlar kullanılabilir. Buna devre kesiciler, sigortalar ve röleler dahildir (IEC/EN 60947)..

Elektrik beslemesi yalıtımı, erişilebilen her yerden ve her zaman gözetim altında olamıyorsa, şebeke yalıtım tertibatı (fiş donanımı dahil) yanlılıkla ve yetkisiz açılmaya karşı güvence altına alınmış olmalıdır.

**Öneri:** Elektrik güvenliği kontrollerinin (örneğin bir bakım sırasında) daha kolay gerçekleştirilebilmesi için kurutma makinesinin fiş donanımı üzerinden bağlanmasını sağlayın.

► Yerel yönetmelikler uyarınca bir kaçak akım koruma şalteri tesis edilmesi gerekiyorsa, A tipi bir kaçak akım koruma şalteri kullanılmalıdır.

► Yerel ve ulusal tesisat şartlarına uygun olarak, duruma göre iyi bir kontak bağlantısına sahip bir eş potansiyel bağ oluşturulmalıdır. Eş potansiyel bağ 10 miliamperden daha büyük bir kaçak akım durumunda gerçekleştirilmelidir. Eş potansiyel bağ için gerekli aksesuarlar (rondela ve somun) tedarik kapsamında değildir.

### Hava Çekiş Ağzı

Kızgın buharın soğutulması için gerekli hava beslemesi, kurutma makinesinin ön hava çekiş ağzından gerçekleşir ve bu hava doğrudan kurulum ortamından alınır.

Kurutma makinesinin hava çekiş ağzında, düzenli olarak manüel bir şekilde temizlenmesi gereken bir hav filtresi bulunur.

Hava çekiş ağzı sürekli olarak açık olmalı ve hiçbir surette önü kapatılmamalıdır.

### Hava Çıkışı

Isı pompalı kurutma makinesi kapalı hava devresiyle çalıştığından ayrı bir atık hava kanalına gerek yoktur.

Isı eşanjörlerinin soğutulmasında kullanıldıktan sonra dışarıya verilen sıcak hava ortam havasını ısıtır. Bu sebeple örneğin kapatılması mümkün olmayan havalandırma delikleri yoluyla yeterli ortam havalandırması olmasını sağlayınız. Ortam havalandırmasının yetersiz olması durumunda kurutma süresi uzar ve bunun sonucunda da kurutma makinesinin enerji gereksinimi artar.

Hava çıkışı hiçbir surette kapatılmamalı veya önü eşyalarla kapanmamalıdır.

### Yoğuşma Suyu Çıkışı

Kurutma makinesinin ısı pompası yoğuşma esasına göre çalışır. Kurutma sırasında oluşan yoğuşma suyu için kurulum yerinde, ayrı bir zemin gideri tesis edilmelidir.

Yoğuşma suyu çıkışı ısı pompalı kurutma makinesinin arka tarafında bulunur. Yoğuşma suyunun aşağıya doğru eğimli bir boru (DN 30) vasıtasıyla zemin giderine iletilmesi gerekir.

Yoğuşma suyunun kurutma makinesine geri akması sağlanmalıdır. Gerekirse tek yönlü valf (aksesuar) kullanınız. Geri akan yoğuşma suyu sonucu cihaz zarar görebilir.



### Aksesuarlar

Sadece Miele tarafından açık olarak onaylanan aksesuarlar cihaza eklenebilir veya monte edilebilirler.

Başka aksesuarların eklenmesi veya monte edilmesi halinde garanti, performans ve/veya ürün sorumluluğu talepleri geçersiz olur.

### RS 232 arabirimi için iletişim modülü XKM

Kurutma makinesi, isteğe bağlı olarak edinilebilir iletişim modülü XKM RS 232 (Miele aksesuarı) üzerinden RS-232 seri arayüzü ile donatılabilir. İletişim modülü sadece uygun modül slotu ile donatılmış Miele Professional cihazlarında kullanıma uygundur.

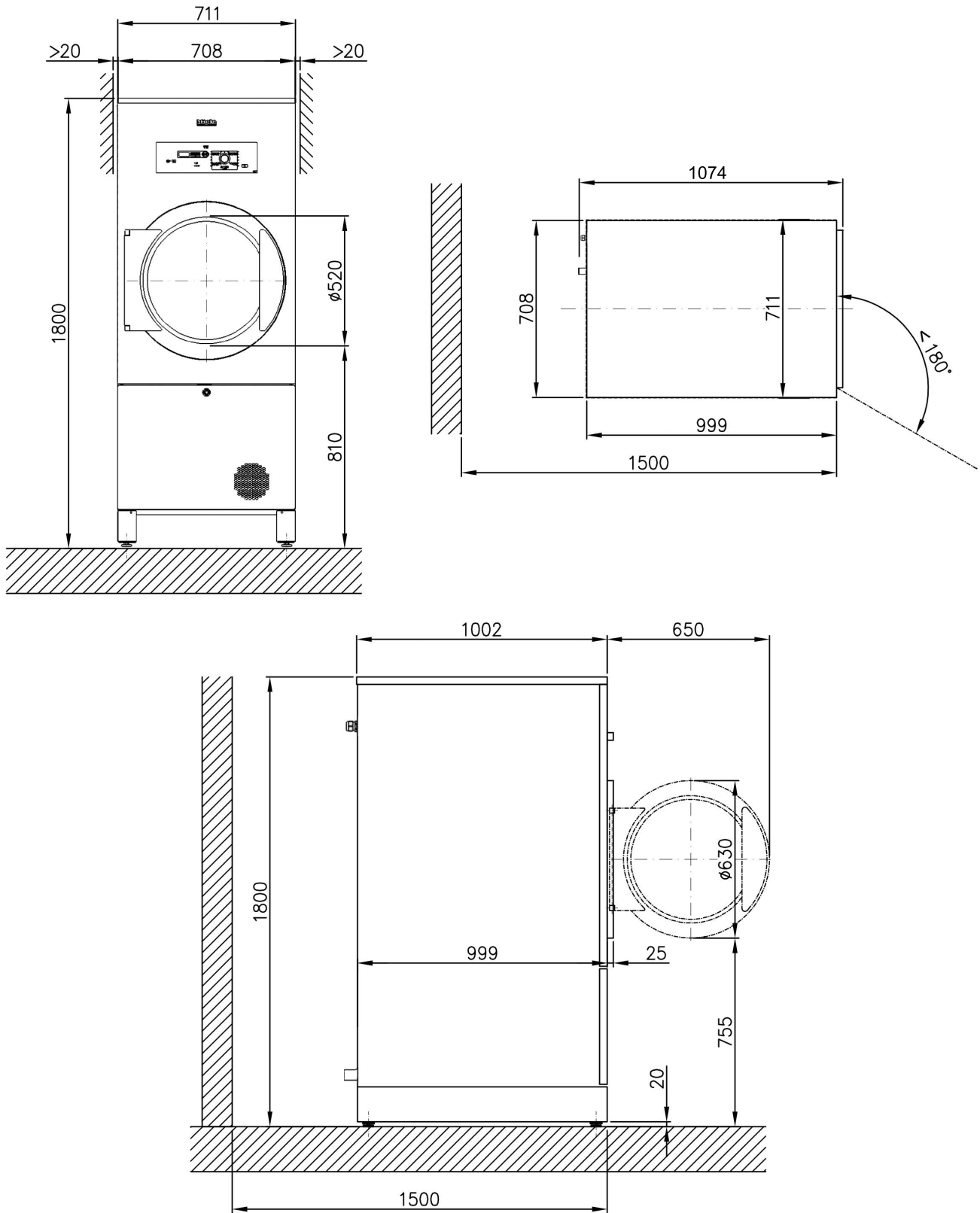
XKM RS232 iletişim modülü üzerinden sağlanan arayüz EN 60950 tarafından öngörülen SELV'ye (çok düşük güvenlik gerilimine) uygundur.

Bu arayüze yine sadece SELV'ye uygun cihazlar bağlanabilir.

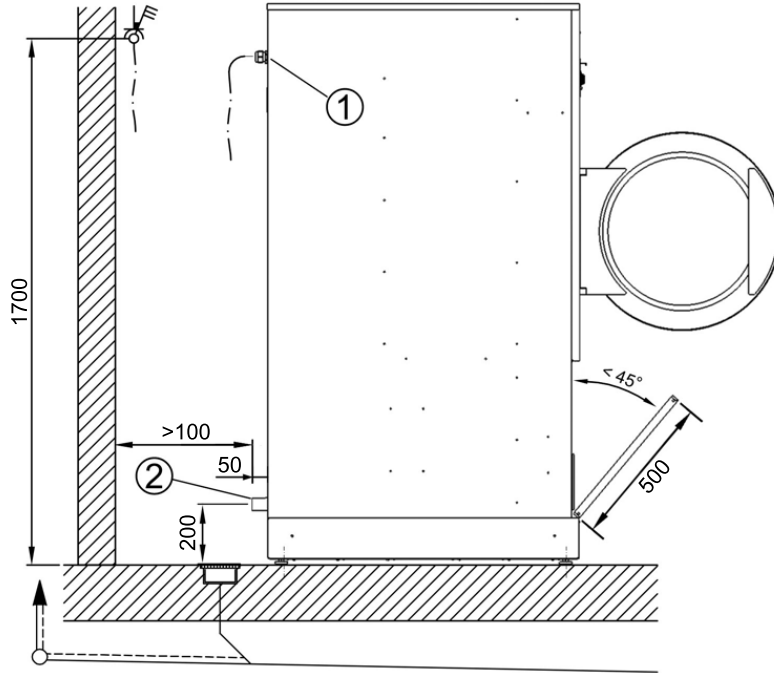
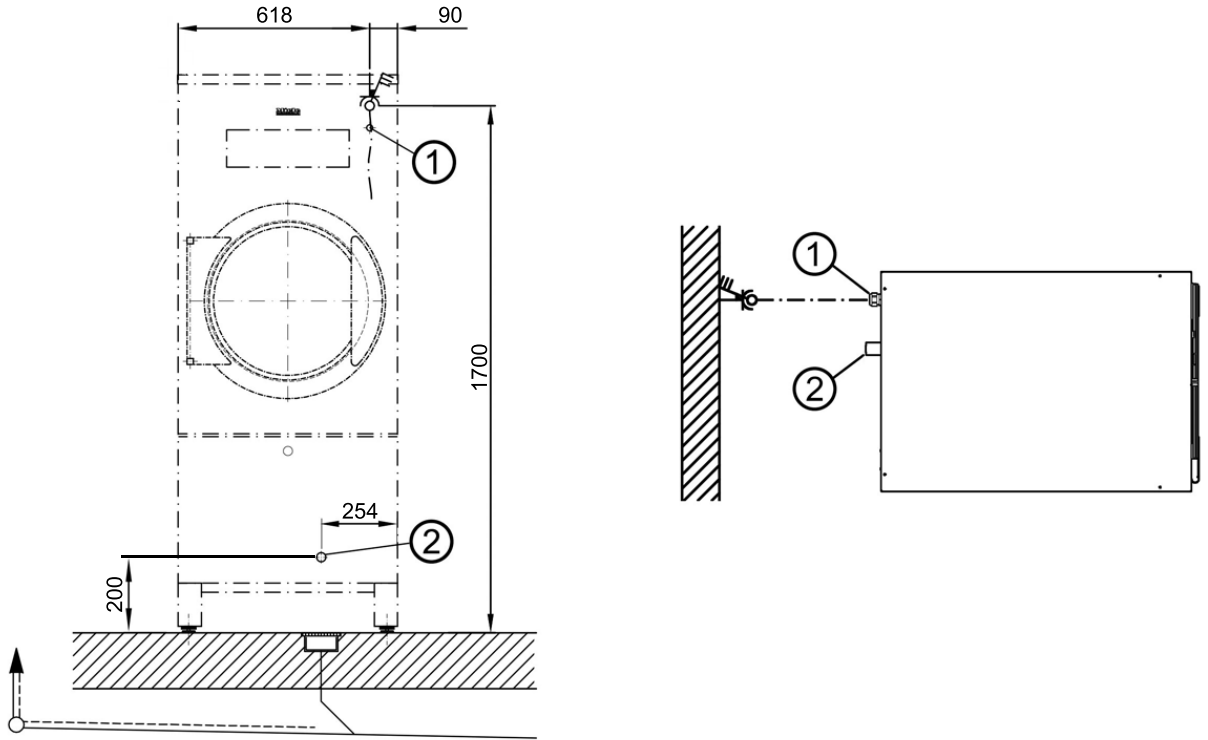
XKM RS 232 iletişim modülü, bağlantı kablosu ve bir adet D-sub konektörü ile birlikte tedarik edilir.

# Teknik Çizimler - Boyutlar [mm]

## Cihaz boyutları



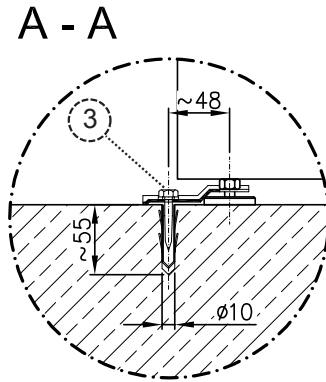
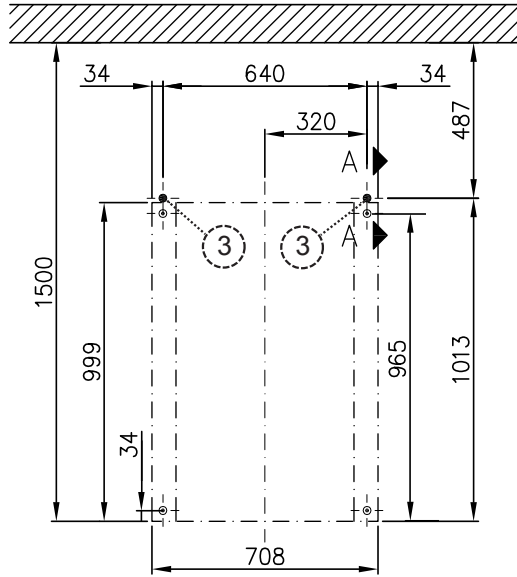
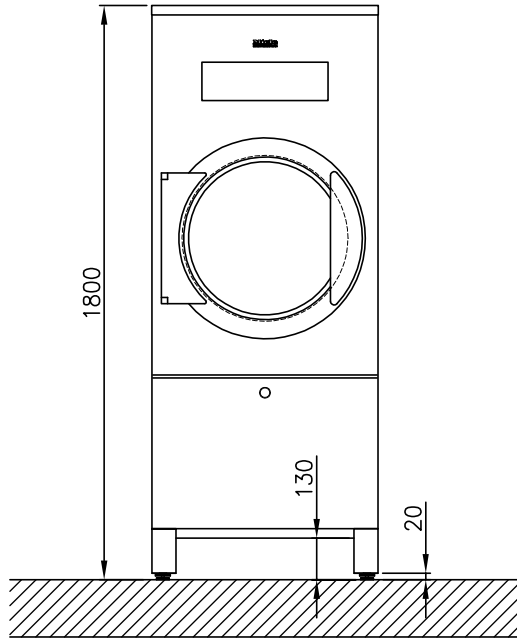
Kurulum



① Elektrik Bağlantısı

② Yoğuşma Suyu Çıkışı

## Yerleştirme



③ Tespit noktası (isteğe bağlı)

## Elektrik Verileri

### Gerilim 3N AC 400 V, 50 Hz

Bağlantı voltajı	3N AC 400 V
Frekans	50 Hz
Gerekli koruma	3 x 16 A
Güç tüketimi	2,6 kW
Akım çekişi	3 x 8,5 A
Bağlantı kablosu için asgari kesit	5 x 2,5 mm <sup>2</sup>
Kablo rakoru	M25 x 1,5

## Yoğuşma Suyu Çıkışı

Dış çap	32 mm
Uzunluk (gövde arka yüzünden)	50 mm

## Nakliye verileri

Ambalaj genişliği	800 mm
Ambalaj yüksekliği	1810 mm
Ambalaj derinliği	1180 mm
Hacim	1651,8 l
Ağırlık (brüt)	213 kg

## Yerleştirme Verileri

Toplam cihaz genişliği	711 mm
Toplam cihaz yüksekliği	1800 mm
Toplam cihaz derinliği	1075 mm
Gövde genişliği (ek parçalar olmaksızın)	708 mm
Gövde yüksekliği (ek parçalar olmaksızın)	1800 mm
Gövde derinliği (ek parçalar olmaksızın)	999 mm
Cihaz ağırlığı (net)	202 kg
Çalışma sırasında azami zemin yükü	2220 N
Yerleştirme yeri asgari genişliği (serbest açıklık)	725 mm
Cihaz paneli ile duvar arasındaki asgari mesafe	1500 mm
Kurulum yerine verilen ortalama ısı	650 W
EN ISO 11204'e göre çalışma yerindeki emisyon ses basınç seviyesi	57 dB (A)
EN ISO 9614-2'ye göre ses seviyesi	71 dB (A)

# Miele

## PROFESSIONAL

### **Satış ve Pazarlama Şirketinin Adresi:**

Miele Elektrikli Aletler  
Dış Ticaret ve Pazarlama Ltd. Şti  
Barbaros Mahallesi, Çiğdem Sokak  
My Office İş Merkezi, No. 13/A  
34746, Ataşehir  
İSTANBUL

Tel.: 0216 687 18 00  
Fax: 0216 580 86 67  
Müşteri Hizm.: 444 11 22  
E-Mail: info@miele-tr.com  
Internet: www.miele.com.tr

EEE yönetmeliğine uygundur

### **Üretici Adresi:**

Almanya  
Miele & Cie. KG  
Carl-Miele-Straße 29  
33332 Gütersloh