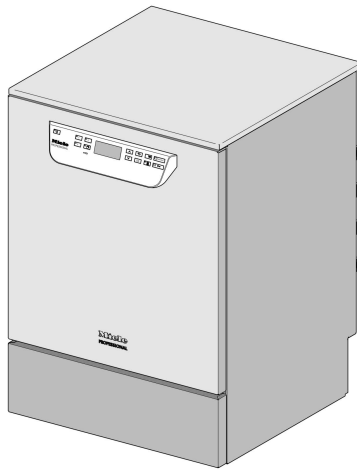


Miele



Plano de instalação

PG 8504

Leia **atentamente** as instruções de utilização e montagem, assim como a documentação de serviço, antes da montagem, instalação e início de funcionamento. Desta forma não só se protege como evita anomalias no aparelho.

pt - PT

M.-Nr. 10 618 071

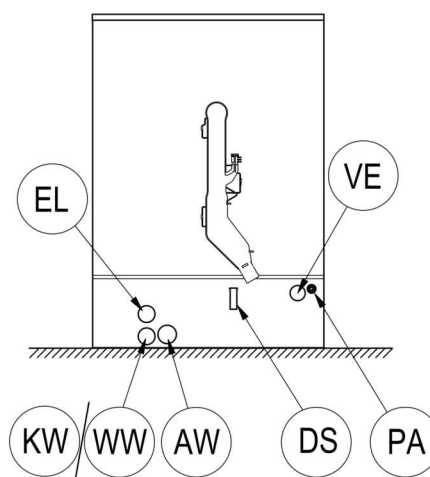
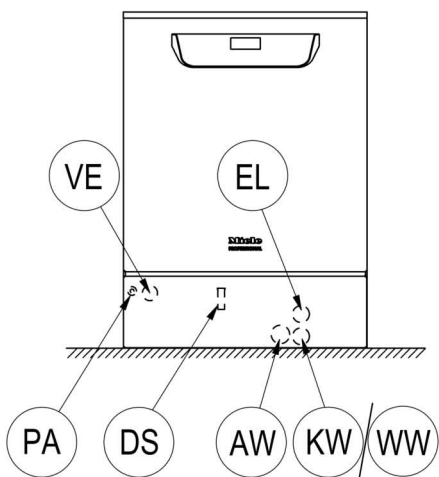
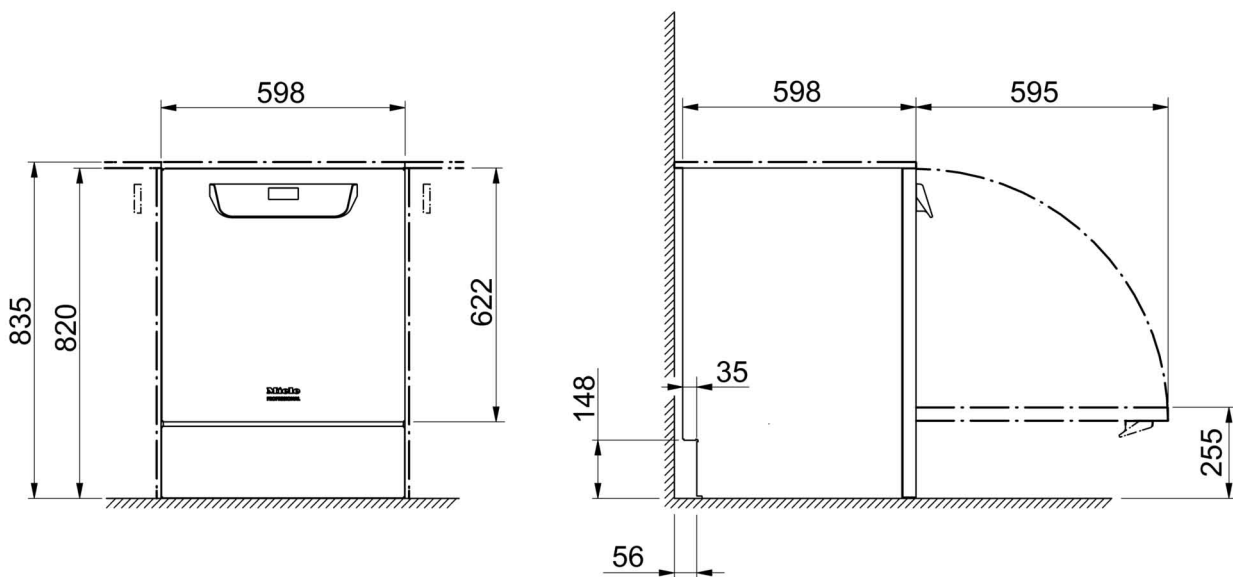
Indicações de instalação

- Autorização para instalação** A máquina de lavar só deve ser instalada pelos **técnicos electricistas / técnicos canalizadores** com autorização e em conformidade com as respectivas normas e disposições vigentes.
A máquina de lavar deve ser instalada em conformidade com as normas e disposições respectivamente aplicáveis, legislações e disposições aplicáveis em relação à prevenção de acidentes.
O **início de funcionamento** e formação só devem ser realizados pelo serviço de assistência técnica da Miele ou por uma empresa especializada autorizada pela Miele.
- Requisitos relativos ao ambiente** Na área circundante da máquina de lavar pode haver a formação de **água condensada**. Por isso, só utilize mobiliário que seja adequado para uma utilização específica da aplicação. Se a máquina for instalada sob um tampo de trabalho adequado (variante de encaixe), então a película de proteção fornecida com o conjunto tem de ser colada sob o tampo de trabalho, e uma chapa em aço inoxidável para proteção contra vapor de água tem de ser montada acima da abertura da porta. A chapa em aço inoxidável pode ser obtida através do serviço de assistência técnica da Miele.
- Ligação elétrica** A ligação elétrica deve ser estabelecida de acordo com os respectivos fundamentos jurídicos, as disposições relativas à prevenção de acidentes e as normas aplicáveis. O cabo de ligação deve ser instalado de forma protegida contra influências térmicas.
De preferência, feche a máquina de lavar e desinfetar com um **dispositivo de encaixe**, para facilitar o teste de segurança elétrica em caso de reparação ou manutenção.
Se colocar a máquina de lavar e desinfetar em funcionamento com uma **ligação fixa**, instale então no local um interruptor principal, que assegure uma separação de todos os pólos da rede elétrica e uma capacidade de abertura do contato de, pelo menos, 3 mm.
O dispositivo de encaixe e o interruptor principal têm de estar facilmente acessíveis após a instalação da máquina de lavar.
- Ligação equipotencial e de terra** Ligue a montante um **interruptor de corrente diferencial residual** (30 mA), para aumentar a segurança da máquina de lavar.
Estabeleça uma **ligação equipotencial**. O parafuso de ligação para a ligação equipotencial está situado na parte de trás da máquina de lavar. A ligação de terra e a ligação equipotencial têm de estar ligadas antes da colocação em funcionamento!
- Ligações de água** É possível a ligação direta de água fria, de água quente, de água desmineralizada e do esgoto sem **válvulas de segurança**. Caso não haja água quente disponível, os dois tubos flexíveis de entrada de água (KW/WW) têm de ser ligados à água fria com uma **peça em Y**. As válvulas de bloqueio dos tubos de água têm de estar facilmente acessíveis.

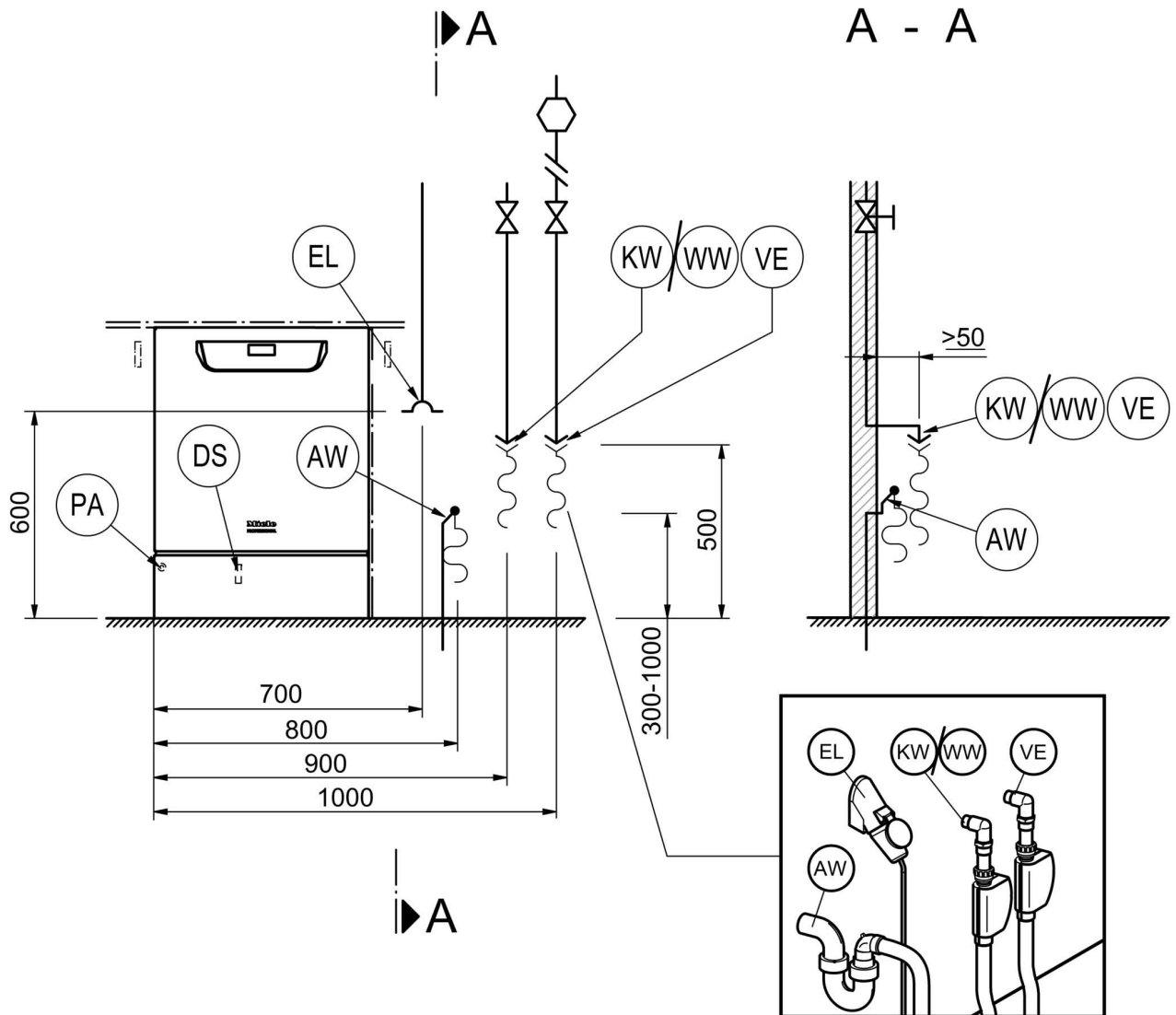
Fluidos: instalação de recipientes externos

O recipiente com fluidos para a dosagem externa deve ser instalado **ao lado ou por baixo** da máquina de lavar. O recipiente pode ser colocado no piso ou num armário adjacente. O recipiente não deve ser colocado sobre ou por cima da máquina de lavar. A mangueira de dosagem não deve ser dobrada nem ficar presa.

Imagens

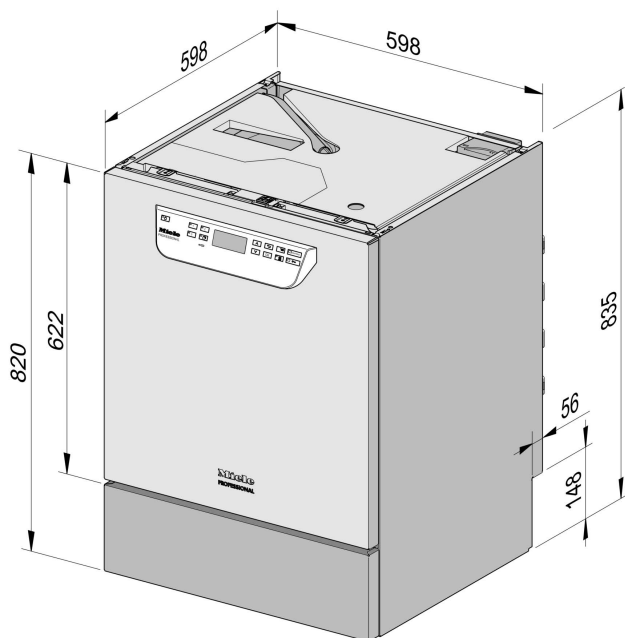


KW	Ligação à água fria	EL	Ligação elétrica
WW	Ligação à água quente	DK	Ligação à água fria do condensador de vapores
VE	Ligação à água desmineralizada	DS	Sistema de dosagem
AW	Ligação ao esgoto	PA	Ligação equipotencial

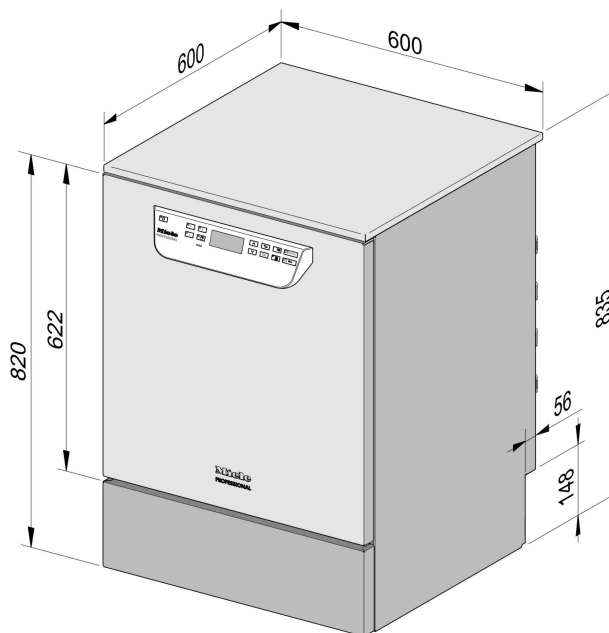


KW	Ligação à água fria	EL	Ligação elétrica
WW	Ligação à água quente	DK	Ligação à água fria do condensador de vapores
VE	Ligação à água desmineralizada	DS	Sistema de dosagem
AW	Ligação ao esgoto	PA	Ligação equipotencial

Variantes da máquina



PG 8504 Encastre



PG 8504 Instalação livre

Ligação elétrica

Tensão de alimentação (fornecido de fábrica)	3N AC 400/50
Consumo de energia	9,2 kW
Fusíveis/disjuntor	3 x 16 A
Cabo de ligação, secção mín.	5 x 2,5 mm ²
Comprimento do cabo de ligação (H05(07)RN-F)	1,8 m
Tensão (comutável)	AC 230/50
Consumo de energia	3,2 kW
Fusíveis/disjuntor	1 x 16 A
Cabo de ligação, secção mín.	3 x 1,5 mm ²
Comprimento do cabo de ligação (H05(07)RN-F)	1,9 m

Água fria

Temperatura máx.	20 °C
Grau de dureza da água máx. admissível	12,6 mmol/l
	70 °dH
Pressão de fluxo recomendada	200 kPa
Pressão mín. de fluxo no caso de prolongamento do tempo de entrada	100 kPa
Pressão máxima	1.000 kPa
Caudal	7,5 l/min
Rosca de ligação existente no local de acordo com DIN 44991 (vedação plana)	3/4 Polegada
Comprimento da mangueira de ligação à água fria	1,7 m

Água quente

Temperatura máx.	65 °C
Grau de dureza da água máx. admissível	12,6 mmol/l
	70 °dH
Pressão de fluxo recomendada	200 kPa
Pressão mín. de fluxo no caso de prolongamento do tempo de entrada	40 kPa
Pressão máxima	1.000 kPa
Caudal	7,5 l/min
Rosca de ligação existente no local de acordo com DIN 44991 (vedação plana)	3/4 Polegada
Comprimento da mangueira de ligação à água quente	1,7 m

Dados técnicos

Água desmineralizada

Temperatura máx.	65 °C
Pressão de fluxo recomendada (AD resistente à pressão)	200 kPa
Pressão mín. de fluxo no caso de prolongamento do tempo de entrada	30 kPa
Pressão máxima (AD resistente à pressão)	1.000 kPa
Caudal	7,5 l/min
Rosca de ligação existente no local de acordo com DIN 44991 (vedação plana)	3/4 Polegada
Comprimento da mangueira de ligação à água desmineralizada	1,7 m

A variante com uma bomba de alimentação para água desmineralizada (ADP) só é adequada para a operação/ligação sem pressão.

Pressão mínima de fluxo com prolongamento da entrada	8,5 kPa
Pressão máxima (AD sem pressão)	60 kPa
Bocal de ligação máquina (da x l)	6 x 30 mm

Esgoto

Temperatura da água a esgotar	93 °C
Mangueira de esgoto de comprimento standard	1,4 m
Mangueira de esgoto com comprimento de bombeamento máx.	4,0 m
Altura de elevação máx. da bomba de esgoto a partir do canto inferior do aparelho	1,0 m
Caudal temporário máx. da bomba de esgoto	16 l/min
Passador já existente no local para cada mangueira (da x l)	22 x 30 mm

Pés

Pés de altura regulável	0 - 60 mm
Diâmetro dos pés	35 mm
Espaço para os pés do aparelho, medida da rosca	M 8

Dados da máquina

Altura para encastrar	820 mm
Altura, incl. tampo	835 mm
Largura	598 mm
Profundidade	598 mm
Altura da porta	622 mm
Peso líquido	72 kg
Carga em funcionamento exercida no solo	1.200 N
Largura mínima, incluindo palete de transporte	670 mm
Profundidade mínima, incluindo palete de transporte	740 mm
Altura mínima, incluindo palete de transporte	920 mm
Emissão de ruídos em dB (A) Nível de pressão sonora LpA na lavagem e secagem	< 70 dB

Emissão de calor no local de instalação

em funcionamento por radiação	0,35 kWh
pelos utensílios ao serem retirados	0,40 kWh

Condições de instalação

Temperatura ambiente admissível	5 - 40 °C
Humidade relativa do ar máx. até 31 °C	80%
Humidade relativa do ar diminuindo linearmente até 40 °C	50%
Instalação a uma altitude máx. acima do nível do mar	2.000

Miele Portuguesa, Lda.

Lisboa:

MIELE Experience Center

Av. do Forte, 5
2790-073 Carnaxide

Contactos:

Telf.: 21 4248 100

Fax: 21 4248 109

Assistência técnica 808 200 687

E-Mail: professional@miele.pt

Website: www.miele-professional.pt

Miele & Cie. KG
Carl-Miele-Straße 29
33332 Gütersloh
Alemanha