

Montage- und Installationsanleitung

Miele@home 2.0

Instructions de montage et d'installation pour

Miele@home 2.0

Istruzioni per il montaggio e l'installazione

Miele@home 2.0

XKM 3000 Z, XKS 3000 Z



Lesen Sie unbedingt diese Montage- und Installationsanweisung vor Aufstellung – Installation – Inbetriebnahme. Dadurch schützen Sie sich und vermeiden Schäden an Ihren Geräten.

Lisez ces instructions de montage et d'installation avant le montage, l'installation et la mise en service des modules de communication. Vous veillerez ainsi à votre sécurité et éviterez tout dommage à vos appareils.

Leggere le istruzioni per il montaggio e l'installazione prima di posizionare, installare e usare l'apparecchio la prima volta per evitare di infortunarsi e di danneggiare l'apparecchio.

# Ihr Beitrag zum Umweltschutz

---

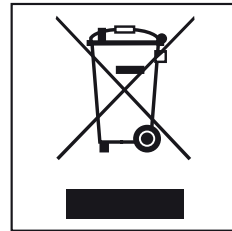
## Entsorgung der Transportverpackung

Die Verpackung schützt die Kommunikationsmodule XKM 3000 Z und XKS 3000 Z vor Transportschäden. Die Verpackungsmaterialien sind nach umweltverträglichen und entsorgungstechnischen Gesichtspunkten ausgewählt und deshalb recycelbar.

Das Rückführen der Verpackung in den Materialkreislauf spart Rohstoffe und verringert das Abfallaufkommen. Ihr Fachhändler nimmt die Verpackung zurück.

## Entsorgung des Altgerätes

Elektrische und elektronische Altgeräte enthalten vielfach noch wertvolle Materialien. Sie enthalten aber auch schädliche Stoffe, die für ihre Funktion und Sicherheit notwendig waren. Im Kehricht oder bei falscher Behandlung können diese der menschlichen Gesundheit und der Umwelt schaden. Geben Sie Ihr Altgerät deshalb auf keinen Fall in den Kehricht.



Nutzen Sie stattdessen die von Ihrer Gemeinde oder Stadtverwaltung eingerichtete Sammelstelle zur Rückgabe und Verwertung elektrischer und elektronischer Altgeräte. Bitte sorgen Sie dafür, dass Ihr Altgerät bis zum Abtransport kindersicher aufbewahrt wird. Hierüber informiert Sie diese Gebrauchsanweisung im Kapitel "Sicherheitshinweise und Warnungen".

<b>Ihr Beitrag zum Umweltschutz</b> .....	<b>2</b>
Entsorgung der Transportverpackung .....	2
Entsorgung des Altgerätes .....	2
<b>Inhaltsverzeichnis</b> .....	<b>3</b>
<b>Sicherheitshinweise und Warnungen</b> .....	<b>5</b>
Bestimmungsgemäße Verwendung .....	5
Verfügbarkeit .....	5
EU-Konformität .....	6
Technische Sicherheit .....	6
Gebrauch .....	6
<b>Kommunikationsmodule</b> .....	<b>7</b>
Modul XKM 3000 Z .....	7
Modul XKS 3000 Z .....	8
<b>Miele@home</b> .....	<b>9</b>
Grundlegende Informationen .....	9
Sprachregelung zu „2.0“ in diesem Dokument .....	10
Was wird in diesem Dokument behandelt? .....	11
Hausgeräte .....	11
Kommunikationsmodule .....	12
Weitere Dokumentationen zu Miele@home .....	12
<b>Kommunikationsmodul montieren</b> .....	<b>13</b>
Kommunikationsmodul XKM 3000 Z .....	13
Kommunikationsmodul XKS 3000 Z .....	15
Kochfelder .....	15
Kühl-/Gefriergeräte.....	16
<b>Miele@home einrichten</b> .....	<b>17</b>
Voraussetzungen.....	17
Menüeintrag Miele@home .....	17
Neues System Miele@home erstellen .....	18
SuperVision aktivieren.....	19
Hausgeräte mit Klartext-Display zur Textanzeige und Bedienung anmelden.....	19
Hausgeräte ohne Klartext-Display zur Textanzeige und Bedienung anmelden.....	21
Spätere Anmeldung weiterer Hausgeräte.....	21

# Inhaltsverzeichnis

---

Hausgeräte abmelden .....	21
Hausgeräte mit Klartext-Display zur Textanzeige und Bedienung abmelden.....	22
Hausgeräte ohne Klartext-Display zur Textanzeige und Bedienung abmelden.....	22
<b>Con@ctivity einrichten .....</b>	<b>23</b>
Voraussetzungen.....	23
Con@ctivity ohne Miele@home einrichten.....	23
Con@ctivity mit Miele@home einrichten.....	24
<b>Hausgeräte ohne Klartext-Display.....</b>	<b>25</b>
A) Dunstabzugshauben .....	25
Anmelden .....	25
Abmelden .....	26
An-/Abmeldestatus prüfen.....	26
B) Kochfelder .....	27
C) Kühl- und Gefriergeräte .....	27
Anmelden .....	27
Abmelden .....	27
<b>ZigBee® Repeater .....</b>	<b>28</b>
<b>Miele Adressen.....</b>	<b>90</b>

Die Miele@home Kommunikationsmodule XKM 3000 Z und XKS 3000 Z entsprechen den vorgeschriebenen Sicherheitsbestimmungen. Ein unsachgemäßer Gebrauch kann jedoch zu Schäden an Personen und Sachen führen.

Lesen Sie vor der Installation der Miele@home Kommunikationsmodule diese Montage- und Installationsanweisung. Sie gibt wichtige Hinweise für die Installation der Kommunikationsmodule. Dadurch schützen Sie sich und verhindern Schäden an den Modulen und Hausgeräten.

Bewahren Sie diese Montage- und Installationsanweisung auf und geben Sie sie an einen eventuellen Nachbesitzer weiter.

Diese Montage- und Installationsanweisung beschreibt den Funktionsumfang der Miele@home Kommunikationsmodule XKM 3000 Z und XKS 3000 Z.

## Bestimmungsgemässe Verwendung

► Die Miele@home 2.0 Kommunikationsmodule XKM 3000 Z und XKS 3000 Z dienen ausschliesslich zum

- Herstellen einer Verbindung zwischen Miele@home 2.0 fähigen Hausgeräten innerhalb eines Gebäudes.
- Visualisieren der Gerätezustände auf Miele@home 2.0 fähigen Hausgeräten mit SuperVision 2.0 Funktion.
- Herstellung der Kommunikation eines Kochfeldes mit einer Dunstabzugshaube (Con@ctivity 2.0)
- Herstellung der Kommunikation mit einem XGW 3000 Gateway oder einer QIVICON Home Base

## Verfügbarkeit

► Die von den Miele@home 2.0 Kommunikationsmodulen XKM 3000 Z und XKS 3000 Z unterstützte Technologie ZigBee® kann zeitweilig oder vollständig gestört sein. Aus diesem Grund ist eine ständige Verfügbarkeit der angebotenen Funktionen nicht sichergestellt. Die Reichweite der Funkverbindung kann durch einen bei Miele erhältlichen Repeater erweitert werden. Bitte wenden Sie sich hierzu an Ihren Händler oder die Miele Hotline.

# Sicherheitshinweise und Warnungen

---

## EU-Konformität

▶ Hiermit erklärt Miele, dass sich die Geräte XKM 3000Z und XKS 3000Z in Übereinstimmung mit den grundlegenden Anforderungen und den übrigen einschlägigen Bestimmungen der Richtlinie 1999/5/EG befindet. Eine vollständige Konformitätserklärung erhalten Sie unter der Adresse, die am Schluss dieser Anleitung angegeben ist.

## Technische Sicherheit


▶ Kontrollieren Sie die Miele@home 2.0 Kommunikationsmodule vor der Installation auf äussere sichtbare Schäden. Ein beschädigtes Kommunikationsmodul nicht installieren und in Betrieb nehmen.

▶ Vergleichen Sie vor dem Anschliessen der Miele@home 2.0 Kommunikationsmodule unbedingt die Anschlussdaten (Absicherung, Spannung und Frequenz) auf dem Typenschild mit denen des Stromnetzes. Erfragen Sie diese im Zweifelsfall bei einer Elektro-Fachperson.

▶ Ein defektes Miele@home 2.0 Kommunikationsmodul darf nicht repariert werden. Es darf nur gegen ein Miele Original-Ersatzteil ausgetauscht werden.

▶ Die Miele@home 2.0 Kommunikationsmodule sind nur dann elektrisch vom Stromnetz getrennt, wenn:

- der Netzstecker gezogen ist oder
- die Sicherung der Hausinstallation ausgeschaltet ist oder
- die Schraubsicherung der Hausinstallation ganz herausgeschraubt oder
- der Fehlerstrom-Schutzschalter (FI-Schalter) ausgelöst wurde.

 Trennen Sie vor Ein- oder Ausbau der Kommunikationsmodule die Hausgeräte vom Stromnetz.

Sichern Sie das Stromnetz nach dem Abschalten gegen Wiedereinschalten.

## Gebrauch

▶ Die Geräte sind ausschliesslich für den Betrieb in trockenen Räumen innerhalb von Wohngebäuden vorgesehen.

▶ Die Geräte sind ausschliesslich für die private und nicht für die gewerbliche Nutzung vorgesehen.

## Modul XKM 3000 Z



### ① Reset-Taster

Der Reset-Taster wird im Regelfall nicht benötigt, er dient zu Kundendienstzwecken.

- Muss länger als 8 Sekunden gedrückt werden
- Setzt das Miele@home Kommunikationsmoduls XKM 3000 Z in seinen Auslieferungszustand zurück
- Entfernt das Hausgerät vom Miele@home Netzwerk
- Erfordert die spätere Neuansmeldung des Hausgerätes am Miele@home Netzwerk

### ② LED

Zeigt die verschiedenen Betriebszustände des Moduls durch Blinken an.

- **Gelb blinkend, grün aus**  
Keine Verbindung zum Hausgerät / keine Verbindung zum Netzwerk

- **Gelb dauerhaft, grün aus**  
Verbindung zum Hausgerät hergestellt / keine Verbindung zum Netzwerk
- **Gelb aus, Grün dauerhaft**  
Normaler Betrieb / Verbindung zum Hausgerät hergestellt / Verbindung zum Netzwerk hergestellt
- **Gelb blinkend, Grün dauerhaft**  
Keine Verbindung zum Hausgerät / Verbindung zum Netzwerk hergestellt
- **Gelb aus, Grün blinkend**  
Normaler Betrieb / Verbindung zum Hausgerät hergestellt / Verbindung zum Netzwerk hergestellt und Datenübertragung
- **Gelb/Grün/Rot blinken abwechselnd**  
Anmeldung läuft
- **Rot dauerhaft**  
Modul ist fehlerhaft und muss getauscht werden

# Kommunikationsmodule

---

## Modul XKS 3000 Z



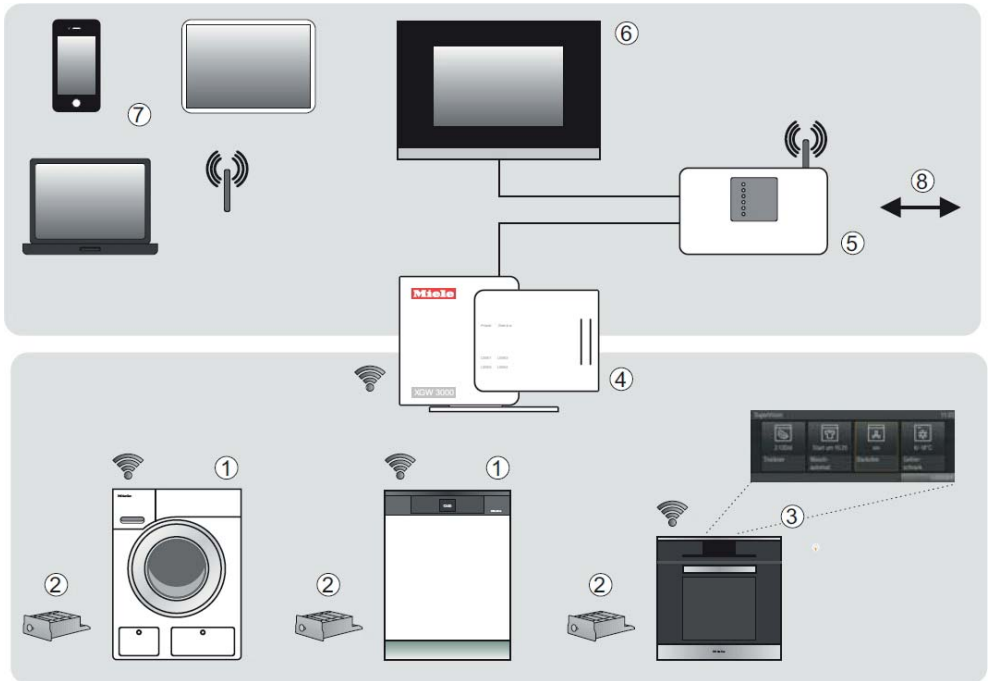
### ① Anschlussstecker

Der Stecker dient zum Anschluss des Moduls an das Hausgerät, z. B. ein Kochfeld.

Für ältere Miele@home fähige Kochfelder, die über keine passende Anschlussmöglichkeit verfügen, stehen Adapter zur Verfügung. Bitte wenden Sie sich hierzu an Ihren Händler oder die Miele Hotline.



## Grundlegende Informationen



- ① Miele@home fähiges Hausgerät
- ② Miele@home Kommunikationsmodul XKM 3000Z
- ③ Miele@home fähiges Hausgerät mit SuperVision Funktion
- ④ Miele@home Gateway XGW 3000
- ⑤ WLAN(WiFi)-Router
- ⑥ Anbindung an Hausautomatisierungs-Systeme
- ⑦ Smartphone, Tablet-PC, Laptop
- ⑧ Anbindung an das Internet

## Sprachregelung zu „2.0“ in diesem Dokument

Diese Montage- und Installationsanweisung behandelt ausschliesslich die Systeme Miele@home 2.0 und Con@ctivity 2.0 sowie die zugehörigen Funktionen SuperVision 2.0.

Im Folgenden entfällt bei diesen Produktnamen die Namensergänzung „2.0“, um die Lesbarkeit zu verbessern. Gemeint sind immer „Miele@home 2.0“, „SuperVision 2.0“ und „Con@ctivity 2.0“.

Miele bietet eine grosse Auswahl an Hausgeräten an, die mit Hilfe eines Kommunikationsmoduls Daten untereinander austauschen können. Dabei handelt es sich in erster Linie um Betriebszustände, die auf anderen Geräten angezeigt werden können, oder um Befehle zur Fernsteuerung.

Miele@home ist der Systemname für die Datenkommunikation zwischen kommunikationsfähigen Miele Hausgeräten. Bei Miele@home wird die Verbindung der Geräte drahtlos nach dem ZigBee® Funkstandard hergestellt.

ZigBee® ist ein Funkstandard im 2,4GHz ISM Band, basierend auf dem IEEE 802.15.4 Standard.

Die erforderlichen Kommunikationsmodule müssen in den Geräten nachgerüstet werden oder sind werkseitig bereits eingebaut.

Eine Miele@home Systemerweiterung – das Miele@home Gateway – erschliesst weitere Möglichkeiten:

- **Verbindung der Miele@home fähigen Hausgeräte mit einem ethernetbasierten PC-Netzwerk**  
Das Gateway fungiert dabei als Brücke zwischen der ZigBee® Kommunikation der Hausgeräte und der TCP/IP-basierten Kommunikation des Ethernet-Netzwerks.
- **Zustandsvisualisierung der vernetzten Miele@home fähigen Geräte**  
Mit der Miele@home Geräteübersicht lassen sich leicht alle Zustände der Geräte über einen aktuellen Internetbrowser anzeigen. JavaScript muss hierzu aktiviert sein.
- **Integration Miele@home fähiger Hausgeräte in eine übergeordnete Visualisierung und Steuerung**  
Mit Hilfe der XML-basierten Hausbusschnittstelle lassen sich relevante Daten über eine XML-Struktur abfragen. Über diese Schnittstelle steht nicht nur der Status der Hausgeräte zur Verfü-

gung, sondern, abhängig vom Gerätetyp und Gerätezustand können auch Aktionen auf dem Gerät ausgelöst werden.

### – **Verknüpfung Miele@home fähiger Hausgeräte mit zusätzlichen Diensten**

Hierzu zählen InfoService und SmartGrid. Die Verfügbarkeit der Dienste ist Geräte- und Länderabhängig.

Eine besondere Anwendung des Miele@home Systems ist Con@ctivity, der Name für die Datenkommunikation zwischen einem Miele@home fähigen Kochfeld und einer Miele@home fähigen Dunstabzugshaube. Dabei steuert das Kochfeld betriebszustandsabhängig die Dunstabzugshaube und ermöglicht ein automatisiertes Zusammenspiel, das für die meisten Kochsituationen geeignet ist. Die automatische Steuerung kann durch manuelle Bedienung jederzeit ausser Kraft gesetzt werden.

Con@ctivity basiert auf Miele@home, kann jedoch auch ohne eine Miele@home Installation eingerichtet werden.

### **Was wird in diesem Dokument behandelt?**

Die vorliegende Montage- und Betriebsanweisung beschreibt alle Schritte, die ausgeführt werden müssen, um unter Verwendung von ZigBee® Funkmodulen ein System

Miele@home sowie Con@ctivity einzurichten:

- die Montage der Kommunikationsmodule in den Hausgeräten
- die Herstellung der drahtlosen Datenkommunikation zwischen den Miele@home fähigen Hausgeräten (für die Anzeige auf einem SuperVision fähigen Hausgerät und für die Dunstabzugshauben-Steuerung durch das Kochfeld)

### **Hausgeräte**

Miele@home fähige Hausgerät, die für die drahtlose ZigBee® Kommunikation geeignet sind, finden sich in allen Miele Gerätegruppen. Im Einzelnen handelt es sich um folgende:

- Miele@home fähige Geräte der 5000-er und 6000-er Reihe, z. B. G 26905 SCI oder H 6800 BM.
- Miele@home fähige Waschvollautomaten und Wäschetrockner.
- Kühlgeräte, Gefrierschränke, Kombinationen der 30.000-er Reihe (nur Einbaugeräte)
- Dunstabzugshauben der 400-er Reihe und 3000-er Reihe ab Frühjahr 2014.
- Kochfelder der 6000-er Reihe und andere mit dem Zeichen @ links oben auf der Glaskeramikplatte (Ausnahmen: KM 549 und KM 554)

## Kommunikationsmodule

### – XKM 3000 Z

für Waschmaschinen, Wäschetrockner, Geschirrspüler, Backöfen, Dampfgarer, Kaffeefullautomaten, Weinlagerschränke.

Heissgeräte der Generation 6000 mit SensorTronic Bedienung erfordern die Installation eines Nachrüstsatzes XKV 3000, der nur von einer Elektrofachperson ausgeführt werden darf. Bitte wenden Sie sich hierzu an Ihren Händler oder die Miele Hotline.

### – XKS 3000 Z

für Kochfelder, Weinlagerschränke sowie Kühl-/Gefriergeräte und Kombinationen

Der Einbau dieses Kommunikationsmoduls in Kühl-/Gefriergeräte erfordert als Voraussetzung die Installation des Nachrüstsatzes XKV 3000 KF.

Diese Installation setzt eine qualifizierte Ausbildung zur Elektrofachperson voraus und ist in einer gesonderten Serviceanweisung beschrieben.

Jedes Hausgerät, das in ein System Miele@home aufgenommen werden soll, muss mit einem ZigBee® Kommunikationsmodul bestückt werden. Eine Ausnahme bilden die genannten Dunstabzugshauben, die bereits ab Werk mit einem ZigBee® Modul ausgestattet sind.

## Weitere Dokumentationen zu Miele@home

### – Gebrauchsanweisung SuperVision

beschreibt die Bedienung der Miele@home Funktionen an den SuperVision fähigen Hausgeräten

### – Miele@home Gateway XGW 3000


beschreibt die Bedienung des Gateways für die Anbindung von Miele@home an ein ethernetbasiertes Netzwerk.

Die Miele@home Dokumentation wird möglicherweise aktualisiert oder durch weitere Dokumente ergänzt. Stets aktuelle Versionen aller einschlägigen Dokumente finden Sie auf <http://www.miele.ch/>.

Hier finden Sie ebenfalls:

- stets aktuelle Listen der Miele@home fähigen Miele Hausgeräte und der Miele SuperVision Hausgeräte, mit denen Sie eine Miele@home Installation aufbauen und ergänzen können,
- sowie die Gebrauchsanweisungen dieser Geräte als PDF-Dateien zum Lesen am Bildschirm und zum Ausdrucken.

# Kommunikationsmodul montieren

 Beachten Sie die Sicherheitshinweise und Warnungen in der Gebrauchsanweisung des Hausgerätes.

Das Hausgerät muss vor Einbau des Kommunikationsmoduls vom Stromnetz getrennt werden!

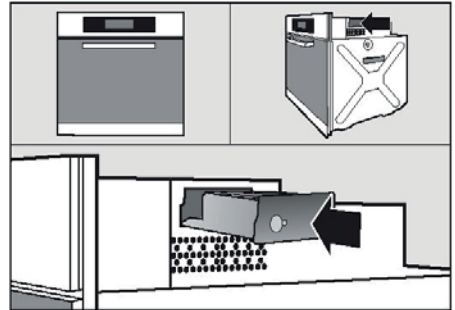
## Kommunikationsmodul XKM 3000 Z

In den folgenden Abbildungen wird gezeigt, wo sich der Einschubschacht für das XKM 3000 Z Kommunikationsmodul bei verschiedenen Miele@home fähigen Gerätetypen befindet.

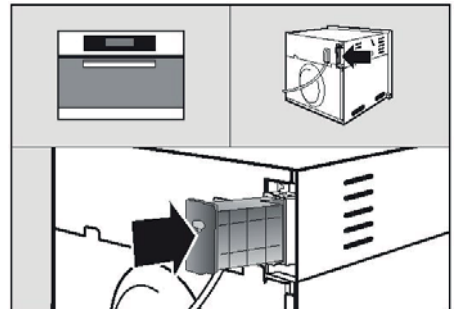
- Informieren Sie sich zunächst anhand der Abbildungen über die Lage des Einbauschachtes an Ihrem Hausgerät.

Fehlt der Schacht, kann er eventuell vom Kundendienst nachinstalliert werden. Andernfalls ist das Hausgerät nicht kommunikationsfähig.

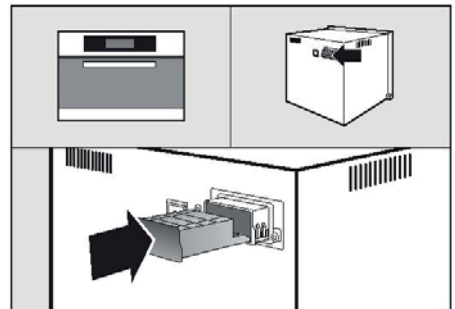
- **Backofen**  
seitlich oben rechts oder links



- **Kompaktbackofen mit Mikrowelle**  
Rückseite oben rechts

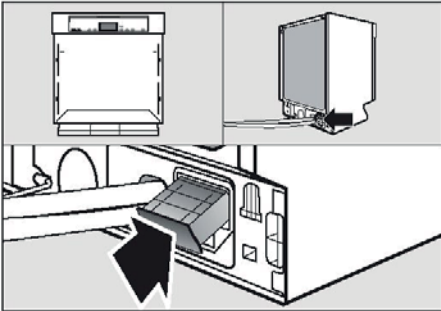


- **(Combi-)Dampfgarer**  
Rückseite oben rechts

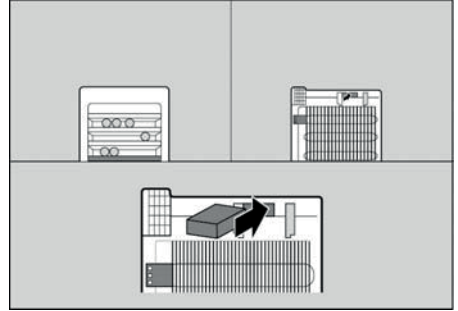


# Kommunikationsmodul montieren

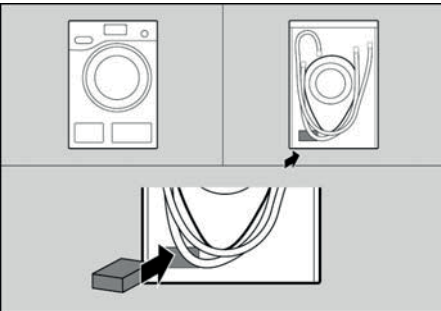
- **Geschirrspüler**  
Rückseite unten rechts



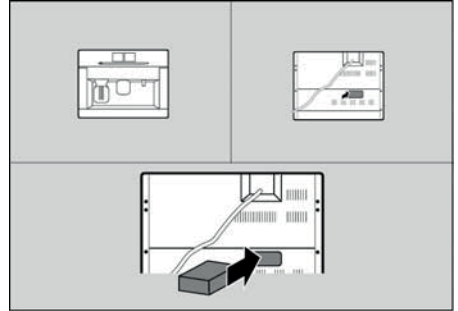
- **Weinlagerschrank**  
Rückseite oben rechts



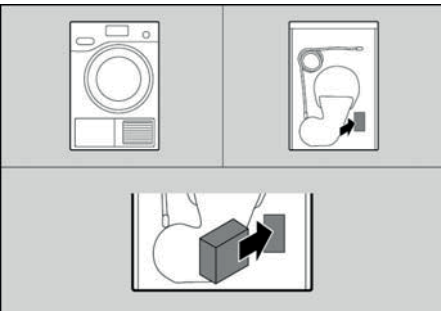
- **Waschmaschine**  
Rückseite unten links



- **Einbau-Kaffeefullautomat**  
Rückseite unten rechts



- **Wäschetrockner**  
Rückseite unten rechts



- Trennen Sie das Hausgerät vom Stromnetz.
- Sofern sich das Gerät in einem Umbauschrank befindet: Lösen Sie das Gerät vom Schrank und ziehen Sie es vor, bis der Schacht für das Modul zugänglich ist.
- Entfernen Sie Aufkleber von der Schachtöffnung, sofern vorhanden.

# Kommunikationsmodul montieren

- Schieben Sie das Kommunikationsmodul bis zum Anschlag in den Einbauschacht, bis es einrastet.
- Bauen Sie das Gerät wieder ein, sofern es ausgebaut wurde.
- Schliessen Sie das Hausgerät ans Stromnetz an.

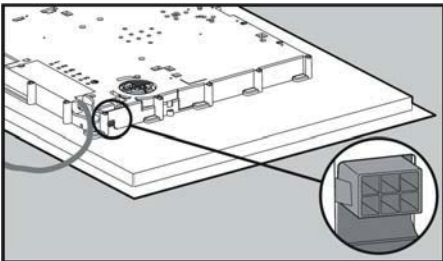
Nach ca. 60 Sekunden können Sie das Gerät in Ihr System Miele@home integrieren.

## Kommunikationsmodul XKS 3000 Z

Das Kommunikationsmodul XKS 3000 Z wird für Kochfelder und Kühl-/Gefriergeräte verwendet.

### Kochfelder

Die folgende Beschreibung bezieht sich auf Kochfelder, die einen Direktanschluss des Moduls XKS 3000 Z erlauben. Die Abbildung zeigt die Buchse am Kochfeld, an die das Kommunikationsmodul angeschlossen werden muss:



- Wenn das Modul an ein älteres Miele@home fähiges Kochfeld angeschlossen werden soll, das über den gezeigten Anschluss nicht verfügt: Bitte wenden Sie sich hierzu an Ihren Händler oder die Miele Hotline.
- Trennen Sie das Kochfeld vom Stromnetz.
- Stecken Sie den Stecker des Modul-Anschlusskabels in die Buchse.

Beachten Sie bei der Montage des Moduls:

Weder Modul noch Kabel dürfen den Unterbau des Kochfeldes oder den Backofen berühren.

Montieren Sie das Modul unter der Küchenarbeitsplatte mit grösstmöglichem Abstand zu Metallteilen, um die Funkverbindung zur Dunstabzugshaube nicht zu beeinträchtigen.

Zwischen Modul und Dunstabzugshaube sollten sich keine oder nur wenige Metallteile befinden.

- Schliessen Sie das Kochfeld ans Stromnetz an.

# Kommunikationsmodul montieren

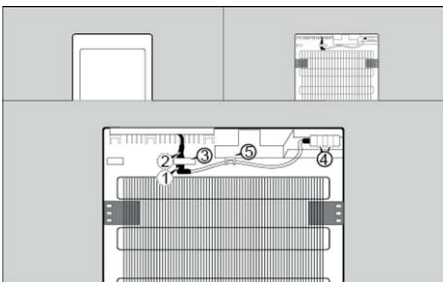
Nach ca. 60 Sekunden können Sie die Kommunikation mit der Dunstabzugshaube einrichten und/oder das Kochfeld in Ihr Miele@home System integrieren.

## Kühl-/Gefriergeräte

Das Kommunikationsmodul XKS 3000 Z dient ebenfalls zur Aufnahme von Kühl-/Gefriergeräten in das System Miele@home.

Voraussetzung zum Anschluss des Moduls ist die Installation des Nachrüstsets XKV 3000 KF durch eine Elektrofachperson.

Nach Installation des Nachrüstsets kann das Kommunikationsmodul XKS 3000 Z angeschlossen und am Kühl-/Gefriergerät fixiert werden, wie die folgende Abbildung zeigt:



- Trennen Sie das Kühl-/Gefriergerät vom Stromnetz.
- Stecken Sie den schwarzen Stecker ① des Kommunikationsmodul XKS 3000 Z in die

Anschlussbuchse ② des Nachrüstsets XKV 3000 KF.

- Klemmen Sie die hergestellte Steckverbindung hinter dem Kabelhalter ③ fest.
- Platzieren sie das Kommunikationsmodul XKS 3000 Z wie im Bild gezeigt und fixieren Sie es mit den mitgelieferten Klebestreifen ④.
- Klemmen Sie das weiße Kabel des Moduls hinter den Kabelhalter ⑤, wie im Bild gezeigt.
- Schliessen Sie das Kühlgerät ans Stromnetz an.

Nach ca. 60 Sekunden können Sie das Kühlgerät in Ihr Miele@home System integrieren.



## Voraussetzungen

- Die Installation des Systems Miele@home ist nur möglich, wenn in alle Hausgeräte, die in das System aufgenommen werden sollen, ein ZigBee® Kommunikationsmodul eingebaut ist.
- Für die Installation des Systems Miele@home sollten Sie mit der Anzeige, Bedienung und Einstellung der Gerätefunktionen des Hausgerätes vertraut sein. Die Einzelheiten hierzu finden Sie in den Gebrauchsanweisungen, die mit den Hausgeräten geliefert wurden. Hier ist ebenfalls beschrieben, wie sie bei der Inbetriebnahme des Gerätes Menüsprache, Tageszeit und Datum einstellen.

Bei der Einrichtung des Systems Miele@home können gleichzeitig mehrere Hausgeräte angemeldet werden.

Miele@home fähige Hausgeräte ohne Klartext-Display zur Textanzeige und Bedienung sollten Sie besser später anmelden, weil die Anmeldung nicht mit Texten unterstützt wird.

Soll ein System Miele@home von Beginn an zusammen mit einem Gateway eingerichtet werden, so müssen die Anmeldungen durch das Gateway eingeleitet werden.

Wenn in ein bereits existierendes System Miele@home ein Gateway aufgenommen werden soll, so müssen alle Teilnehmer des Systems abgemeldet werden. Anschliessend ist das System mit dem Gateway neu aufzusetzen.

Alle Installationsvorgänge im Zusammenhang mit dem Gateway sind in der Gebrauchsanweisung des Gateways beschrieben.

## Menüeintrag Miele@home

Ein Miele@home fähiges Hausgerät mit Klartext-Display zur Textanzeige und Bedienung bietet dem Benutzer folgende Funktionsbereiche:

- Komfortable Bedienung der Gerätefunktionen mit Menüunterstützung und im Dialog
- Möglichkeit zur Überwachung anderer Geräte (SuperVision Funktion)

# Miele@home einrichten

Der Einbau eines ZigBee® Kommunikationsmoduls ergänzt das Menüsystem des Gerätes um den Eintrag „Miele@home“ („Hauptmenü“/ „Einstellungen“/ „Miele@home“).

Das Menü Miele@home wird nur mit eingestecktem Kommunikationsmodul angezeigt.

Solange ein Hausgerät noch nicht bei einem System Miele@home angemeldet ist, besteht das Teilmenüsystem „Miele@home“ aus folgenden Einträgen:

**Hauptmenü**

...

**Einstellungen**

...

**Miele@home**

- Moduleinstellungen
- Modulstatus
- Modulaktion starten
- Neustart
- Neustart mit Werkeinstellungen
- Neustart mit Service-Modus

**Systemeinstellungen**

- Gerätenamen ändern
- Am System anmelden
- Neues System erstellen

Die Erstellung eines Systems Miele@home erfolgt mit den „Systemeinstellungen“-Einträgen „Neues System erstellen“ und „Am System anmelden“.

Der Eintrag „Gerätenamen ändern“ wird in der „Gebrauchsanweisung SuperVision“ beschrieben.

Der Menüpunkt „Moduleinstellungen“ ist in der Regel dem Miele Kundendienst vorbehalten.

Der Menüpunkt „Modulstatus“ liefert Informationen, die bei einem telefonischen Support an den Kundendienst weitergegeben werden sollten.

## Neues System Miele@home erstellen

Sofern noch kein System Miele@home besteht, muss zunächst eins erstellt werden.

**Das Gerät an dem das Miele@home Netzwerk erstellt wird, wird zum Koordinator des Systems, der das gesamte System steuert. Wird der Koordinator aus dem System abgemeldet, so muss das gesamte Miele@home System neu erstellt werden.**

- Wählen Sie ein SuperVision fähiges Hausgerät aus, das für die Anzeige der Zustände der anderen Geräte verwendet werden soll.
- Nehmen Sie das Gerät in Betrieb und stellen Sie Sprache und Tageszeit ein. Die Beschreibung hierfür finden Sie in der Betriebsanleitung, die mit Ihrem Gerät geliefert wurde.

- Betätigen Sie auf dem Display die „zurück“-Schaltfläche so oft, bis das „**Hauptmenü**“ angezeigt wird.
- Wählen Sie auf dem Display: „Einstellungen“/  
„Miele@home“/  
„Systemeinstellungen“/  
„**Neues System erstellen**“
- Warten Sie, und bestätigen Sie die Rückmeldung zur Systemerstellung mit „OK“.

## SuperVision aktivieren

Die SuperVision Einrichtungs- und -Anzeigefunktionen sind automatisch beim zuerst angemeldeten SuperVision fähigen Hausgerät aktiviert.

Dieses Gerät übernimmt ebenfalls die Rolle des Koordinators im System Miele@home.

Wenn die SuperVision Anzeige auf einem weiteren SuperVision fähigen Hausgerät eingeschaltet werden soll:

- Wählen Sie dort „SuperVision“.
- Wählen Sie „SuperVision Anzeige“.
- Wählen Sie „ein“ und bestätigen Sie mit „OK“.

## Hausgeräte mit Klartext-Display zur Textanzeige und Bedienung anmelden

Die Anmeldung der Geräte erfolgt grundsätzlich in folgenden Schritten:

- Start des Anmeldeprozesses an einem der SuperVision Geräte.
- Start des Anmeldeprozesses an den anderen Geräten mit Display und Bestätigung der Anmeldung jeweils dort mit „OK“.
- Nach Anmeldung aller Geräte einmalige Bestätigung mit „OK“ an dem den Anmeldeprozess einleitenden SuperVision Gerät.

Die Zuordnung einmal in einem System Miele@home angemeldeter Hausgeräte bleibt erhalten, wenn die Geräte vorübergehend vom Stromnetz getrennt wurden.

Den Menüeintrag „Neues System erstellen“ sollten Sie nur wählen, wenn Sie ein zweites, unabhängiges System Miele@home erstellen wollen. Das zweite System kann nur zur Überwachung von weiteren Geräten verwendet werden, nicht gleichzeitig zu der von Geräten des ersten Systems.

# Miele@home einrichten

Im Einzelnen sind folgende Schritte auszuführen:

- Schalten Sie die anzumeldenden Geräte ein und betätigen Sie auf dem Display die „zurück“-Schaltfläche so oft, bis das „**Hauptmenü**“ angezeigt wird.
- Wählen Sie am den Anmeldeprozess einleitenden Gerät im Miele@home Menü „Systemeinstellungen“ „**Weitere Geräte anmelden**“.
- Wählen Sie an jedem Gerät im Menüsystem des Displays jeweils:  
„Einstellungen“/  
„Miele@home“/  
„Systemeinstellungen“/  
„**Am System anmelden**“
- Warten Sie, und bestätigen Sie an jedem Gerät die Systemrückmeldung zur Anmeldung mit „OK“.
- Warten Sie, und bestätigen Sie am SuperVision Gerät, das den Anmeldeprozess eingeleitet hat, die Systemrückmeldung zum Abschluss des Prozesses mit „OK“.

Nach Anmeldung eines Hausgerätes mit Klartext-Display zur Textanzeige und Bedienung besteht das Menü Miele@home bei diesem Gerät aus folgenden Einträgen:

## Hauptmenü

...

### Einstellungen

...

### Miele@home

Moduleinstellungen

Modulstatus

Modulaktion starten

Neustart

Neustart mit Werkeinstellungen

Neustart mit Service-Modus

### Systemeinstellungen

Gerätenamen ändern

Geräteliste

Geräteliste aktualisieren

Weitere Geräte anmelden

Vom System abmelden

Als Uhrzeitgeber festlegen

Die Einzelbeschreibungen des Menüzweigs „Systemeinstellungen“ finden Sie in der „Gebrauchsanweisung SuperVision“. Auf Seite 12 der vorliegenden Montage- und Installationsanweisung ist beschrieben, wo Sie die Dokumente zu Miele@home und Gebrauchsanweisungen für Miele Hausgeräte finden.

Anschliessend können Sie die Anmeldung der Geräte ohne Klartext-Display zur Textanzeige und Bedienung vornehmen.

## Hausgeräte ohne Klartext-Display zur Textanzeige und Bedienung anmelden

Miele@home fähige Hausgeräte, die über kein Klartext-Display zur Textanzeige und Bedienung verfügen, müssen mit Hilfe der jeweils vorhandenen Bedienungselemente (Tasten, Sensorfelder etc.) beim System Miele@home angemeldet werden.

Voraussetzung für die Anmeldung ist der korrekte Einbau eines ZigBee® Kommunikationsmoduls.

- Führen Sie den Anmeldeprozess am Gerät aus, wie im Kapitel „Hausgeräte ohne Klartext-Display“ gesondert für die drei verschiedenen Gerätetypen beschrieben.

## Spätere Anmeldung weiterer Hausgeräte

- Gehen Sie zur späteren Aufnahme weiterer Hausgeräte in das System Miele@home so vor wie bei der Anmeldung der ersten Geräte (siehe Kapitel „Hausgeräte mit Klartext-Display zur Textanzeige und Bedienung anmelden“ und „Hausgeräte ohne Klartext-Display zur Textanzeige und Bedienung anmelden“).

## Hausgeräte abmelden

Hausgeräte, die nicht mehr von einem SuperVision Gerät überwacht werden sollen, können vom System Miele@home abgemeldet werden.

Die Abmeldung ist nur an dem abzumeldenden Gerät vorzunehmen, am SuperVision Gerät ist keine Aktion erforderlich.

Ein System Miele@home bleibt so lange erhalten, bis das Gerät vom System abgemeldet ist, an dem das System erstellt wurde.

Die Abmeldung aller Geräte und der Neuaufbau eines Systems Miele@home ist in folgenden Fällen erforderlich:

- Die Überwachung der Geräte soll auf einem anderen SuperVision fähigen Gerät erfolgen.
- Con@ctivity ist bereits eingerichtet und ein System SuperVision soll aufgebaut werden.
- SuperVision ist bereits eingerichtet und ein System mit Gateway soll aufgebaut werden.
- Das System wurde instabil, weil das SuperVision Anzeigergerät abgemeldet wurde, an dem das Miele@home Netzwerk erstellt wurde.

## Hausgeräte mit Klartext-Display zur Textanzeige und Bedienung abmelden

- Schalten Sie das abzumeldende Geräte ein und betätigen Sie auf dem Display die „zurück“-Schaltfläche so oft, bis das „**Hauptmenü**“ angezeigt wird.
- Wählen Sie am abzumeldenden Gerät im Menüsystem des Displays:  
„Einstellungen“/  
„Miele@home“/  
„Systemeinstellungen“/  
„**Vom System abmelden**“
- Warten Sie, und bestätigen Sie die Rückmeldung zur Abmeldung mit „OK“.

## Hausgeräte ohne Klartext-Display zur Textanzeige und Bedienung abmelden

Miele@home fähige Hausgeräte, die über kein Klartext-Display zur Textanzeige und Bedienung verfügen, müssen mit Hilfe der jeweils vorhandenen Bedienelemente (Tasten, Sensorfelder etc.) beim Miele@home System abgemeldet werden.

- Führen Sie den Abmeldeprozess am Gerät aus, wie im Kapitel „Hausgeräte ohne Klartext-Display“ gesondert für die drei verschiedenen Gerätetypen beschrieben.

Con@ctivity ist der Name für die Datenkommunikation zwischen einem Miele@home fähigen Kochfeld und einer Miele@home fähigen Dunstabzugshaube, wobei das Kochfeld die Dunstabzugshaube steuert.

### Voraussetzungen

Voraussetzung für die Einrichtung von Con@ctivity ist der korrekte Anschluss und die Montage eines ZigBee® Kommunikationsmoduls an das Kochfeld (siehe Seite 15).

Die Con@ctivity fähigen Dunstabzugshauben sind werkseitig bereits mit einem ZigBee® Kommunikationsmodul ausgestattet.

### Con@ctivity ohne Miele@home einrichten

Wenn noch kein System Miele@home besteht, gehen Sie wie folgt vor:

- Führen Sie zuerst den Anmeldeprozess an der Dunstabzugshaube aus, wie im Kapitel „Hausgeräte ohne Klartext-Display“ für die Dunstabzugshauben beschrieben.
- Führen Sie den Anmeldeprozess am Kochfeld aus, wie in der Gebrauchsanweisung für das Kochfeld beschrieben.

Gehen Sie bei Dunstabzugshauben mit zwei Kaminen und getrennter Bedienung wie folgt vor:

- Stellen Sie zunächst die Verbindung zwischen Dunstabzugshaube und Kochfeld auf einer Seite her.
- Stellen Sie anschliessend die Verbindung zwischen Dunstabzugshaube und Kochfeld auf der anderen Seite her.

Wird später ein System Miele@home eingerichtet, arbeiten die Systeme Con@ctivity und Miele@home unabhängig voneinander.

Soll das Kochfeld unter Beibehaltung des Systems Con@ctivity in das System Miele@home integriert werden, müssen Dunstabzugshaube und Kochfeld abgemeldet und anschliessend **gleichzeitig** wieder angemeldet werden.

# Con@ctivity einrichten

---

## Con@ctivity mit Miele@home einrichten

Wenn ein System Miele@home besteht, gehen Sie zur Einrichtung des Systems Con@ctivity wie folgt vor:

- Starten Sie den Anmeldeprozess am SuperVision Gerät, wie im Kapitel „Hausgeräte mit Klartext-Display zur Textanzeige und Bedienung anmelden“ beschrieben.
- Führen Sie den Anmeldeprozess an der Dunstabzugshaube aus, wie im Kapitel „Hausgeräte ohne Klartext-Display“ für die Dunstabzugshauben beschrieben.

Die Dunstabzugshaube „sucht“ anschliessend nach einem im System Miele@home bereits angemeldeten Kochfeld und verbindet sich mit ihm.

- Bestätigen Sie die Anmeldung der Dunstabzugshaube am SuperVision Gerät mit „OK“.

Sind mehrere Kochfelder angemeldet, wird die Verbindung nur zu einem hergestellt. Um die Verbindung gezielt zu einem der Kochfelder herzustellen, können die anderen zuvor vorübergehend abgemeldet oder von der Stromversorgung getrennt werden.

- Falls noch kein Kochfeld angemeldet ist: Führen Sie den Anmeldeprozess an Dunstabzugshaube und Kochfeld **gleichzeitig** aus. Dunstabzugshaube und Kochfeld sind anschliessend verbunden.



Miele@home fähige Hausgeräte, die über kein Display zur Textanzeige und Bedienung verfügen, müssen mit Hilfe der jeweils vorhandenen Bedienungselemente (Tasten, Sensorfelder etc.) an- und abgemeldet werden, um Con@ctivity und ein System Miele@home einzurichten.

Es handelt sich dabei um Dunstabzugshauben, Kochfelder und Kühl-/Gefriergeräte.

Zur Anmeldung der Geräte bei Miele@home muss die Anmeldung am SuperVision Gerät jeweils zuvor aktiviert werden.

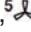

## A) Dunstabzugshauben

Informieren Sie sich zunächst im Kapitel „Con@ctivity einrichten“, Seite 23, über die Einzelheiten, wie Con@ctivity und Miele@home unabhängig voneinander oder zusammen arbeiten können.

- Lesen Sie in der Gebrauchsanweisung des Kochfeldes nach, falls ein Kochfeld angemeldet werden soll.

Die Bedienung der Dunstabzugshauben erfolgt je nach Modell über mechanische Tasten oder Sensortasten.

## Anmelden

- Schalten Sie Gebläse und Kochstellenbeleuchtung aus.
- Drücken Sie die Taste/Sensortaste für die Nachlauf-Funktion „“ für ca. 10 Sekunden, bis die erste Leuchte der Gebläsestufenanzeige leuchtet.
- Drücken Sie nacheinander:
  - Taste „-“ (Sensortaste „1“<sup>1</sup>)
  - Taste „+“ (Sensortaste „IS“<sup>1</sup>)
  - Taste „“ für die Kochstellenbeleuchtung<sup>2</sup>

Ist Con@ctivity nicht aktiviert, blinken die Kontrolllampen der Gebläsestufen „2“ und „3“ gleichzeitig.


- Drücken Sie zum Aktivieren von Con@ctivity die Taste „+“ (Sensortaste „IS“<sup>1</sup>).

Der Anmeldevorgang startet und dauert einige Minuten. Die Kontrolllampen der Gebläsestufen „2“ leuchtet dauernd, „3“ blinkt.

- Starten Sie die Anmeldung des Kochfeldes wie in der Kochfeld-Gebrauchsanweisung beschrieben.

---

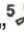
<sup>1</sup> bei Geräten mit Bedienung über Sensortasten

<sup>2</sup> bei Geräten mit zusätzlicher indirekter Beleuchtung die rechte der beiden „“-Tasten

# Hausgeräte ohne Klartext-Display

---

Wenn die Anmeldung erfolgreich war, leuchtet „3“ dauernd.

- Bestätigen Sie die Anmeldung mit der Taste für die Nachlauf-Funktion „15“.

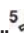

Alle Kontrolllampen erlöschen.

- Bestätigen Sie die Anmeldung am Kochfeld, falls es angemeldet wurde.

Erfolgt die Bestätigung nicht innerhalb von 4 Minuten, erfolgt keine Anmeldung.

Kann die Kommunikation trotz Anmeldung von Dunstabzugshaube und Kochfeld nicht hergestellt werden, müssen beide Geräte zunächst abgemeldet und dann erneut angemeldet werden.

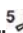
## Abmelden

- Schalten Sie Gebläse und Kochstellenbeleuchtung aus.
- Drücken Sie die Taste für die Nachlauf-Funktion „15“ für ca. 15 Sekunden, bis die erste Leuchte der Gebläsestufenanzeige leuchtet.
- Drücken Sie nacheinander:
  - Taste „-“ (Sensortaste „1“<sup>1</sup>)
  - Taste „+“ (Sensortaste „IS“<sup>1</sup>)
  - Taste „“ für die Kochstellenbeleuchtung<sup>2</sup>

Ist Con@ctivity aktiviert, leuchten die Kontrolllampen der Gebläsestufen „2“ und „3“ dauernd.

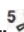

- Drücken Sie zum Deaktivieren von Con@ctivity die Taste „-“.

Nach erfolgreicher Abmeldung blinken die Kontrolllampen der Gebläsestufen „2“ und „3“ gleichzeitig.

- Bestätigen Sie innerhalb von 4 Minuten die Abmeldung mit der Taste für die Nachlauf-Funktion „15“.

Alle Kontrolllampen erlöschen.


## An-/Abmeldestatus prüfen

- Schalten Sie Gebläse und Kochstellenbeleuchtung aus.
- Drücken Sie die Taste für die Nachlauf-Funktion „15“ für ca. 10 Sekunden, bis die erste Leuchte der Gebläsestufenanzeige leuchtet.
- Drücken Sie nacheinander:
  - Taste „-“ (Sensortaste „1“<sup>1</sup>)
  - Taste „+“ (Sensortaste „IS“<sup>1</sup>)
  - Taste „“ für die Kochstellenbeleuchtung<sup>2</sup>

Ist Con@ctivity aktiviert, leuchten die Kontrolllampen der Gebläsestufen „2“ und „3“ dauernd.

---

<sup>1</sup> bei Geräten mit Bedienung über Sensortasten

<sup>2</sup> bei Geräten mit zusätzlicher indirekter Beleuchtung die rechte der beiden „“-Tasten

Ist Con@ctivity nicht aktiviert, blinken die Kontrolllampen der Gebläsestufen „2“ und „3“ gleichzeitig.

- Beenden Sie die Abfrage durch Drücken der Taste für die Nachlauf-Funktion „5 15“.

Alle Kontrolllampen erlöschen.

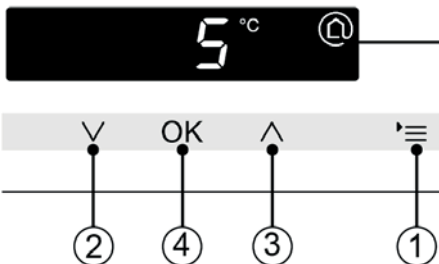
## B) Kochfelder

Informieren Sie sich zunächst im Kapitel „Con@ctivity einrichten“, Seite 23, wie Con@ctivity und Miele@home unabhängig voneinander oder zusammen arbeiten können.

Die Anmeldung der verschiedenen Kochfeldtypen, die für das System Miele@home mit ZigBee Kommunikationsmodulen geeignet sind, ist in den mitgelieferten Gebrauchsanweisungen beschrieben, jeweils im Kapitel „Con@ctivity und Miele@home“.

## C) Kühl- und Gefriergeräte

Die folgende Abbildung zeigt einen Ausschnitt der Bedienungsblende.



## Anmelden

- Betätigen Sie die Sensortaste für die Einstellungen ①.
- Wählen Sie im Einstellungs-Menü mit den Tasten ② und ③ das @-Symbol aus.
- Drücken Sie „OK“ (Taste ④).
- Wählen Sie im @-Menü mit den Tasten ② und ③ die Ziffer „1“ aus.

- Drücken Sie „OK“ (Taste ④).

Die Dauer des Anmeldevorgangs wird jetzt durch ein rotierendes Zeichen auf dem Display symbolisiert.

## Abmelden

- Betätigen Sie die Sensortaste für die Einstellungen ①.
- Wählen Sie im Einstellungs-Menü mit den Tasten ② und ③ das @-Symbol aus.
- Drücken Sie „OK“ (Taste ④).
- Wählen Sie im @-Menü mit den Tasten ② und ③ die Ziffer „0“ aus.

- Drücken Sie „OK“ (Taste ④).

Die Dauer des Abmeldevorgangs wird jetzt durch ein rotierendes Zeichen auf dem Display symbolisiert.

# ZigBee® Repeater

---

Ein ZigBee® Repeater wird benötigt, wenn die Reichweite der Funkmodule nicht ausreicht, um alle Hausgeräte zu erreichen. Typischerweise kann dies bei weit entfernt aufgestellten Hausgeräten eintreten, oder wenn Geräte durch bauliche Gegebenheiten funktechnisch abgeschirmt werden.

Es können mehrere Repeater in einem System Miele@home eingesetzt werden.

Der ZigBee® Repeater kann über Miele bezogen werden. wenden Sie sich hierzu an Ihren Händler oder an die Miele Hotline.



## ① Reset-Taster

Der Reset-Taster wird im Regelfall nicht benötigt, er dient zu Kundendienstzwecken.

- Setzt den ZigBee® Repeater in seinen Auslieferungszustand zurück
- Entfernt den ZigBee® Repeater vom Miele@home Netzwerk
- Erfordert die spätere Neuanschaffung des ZigBee® Repeaters am Miele@home Netzwerk
- Drücken Sie den Reset-Taster 4-mal innerhalb von 3 Sekunden.

## ② Grüne LED

Zeigt die verschiedenen Betriebszustände des Repeaters durch Blinken an.

- **dauerhaft**  
Normaler Betrieb / Repeater ist angemeldet und arbeitet ohne Verbindungsprobleme
- **schnell blinkend**  
Repeater ist angemeldet / Verbindungsprobleme
- **blinkend**  
Repeater ist nicht angemeldet

- Stecken Sie den ZigBee® Repeater in eine Steckdose des Stromnetzes, die räumlich zwischen einem bereits angemeldeten Hausgerät und dem funktechnisch nicht erreichten Hausgerät liegt.
- Leiten Sie die Anmeldung des ZigBee® Repeaters so ein wie bei der Anmeldung eines Hausgerätes (siehe Kapitel „Hausgeräte mit Klartext-Display zur Textanzeige und Bedienung anmelden“ und „Hausgeräte ohne Klartext-Display zur Textanzeige und Bedienung anmelden“).
- Bestätigen Sie die Systemrückmeldung zur erfolgreichen Anmeldung des Repeaters mit „OK“.
- Melden Sie das Hausgerät an, das zuvor funktechnisch nicht erreichbar war und jetzt über den Repeater erreichbar sein sollte.

Setzen Sie einen weiteren ZigBee® Repeater ein, falls keine Verbindung hergestellt werden kann und andere Ursachen ausgeschlossen werden konnten.

Am Repeater selbst ist nichts zu betätigen. Er wird vom System Miele@home automatisch erkannt und angemeldet. Ein korrekt integrierter Repeater ist an seiner dauerhaft leuchtenden grünen LED erkennbar.

## Votre contribution à la protection de l'environnement

---

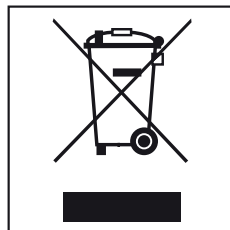
### Élimination de l'emballage de transport

L'emballage protège les modules de communication XKM 3000 Z et XKS 3000 Z contre les dégâts susceptibles de survenir durant le transport. Les matériaux d'emballage ont été sélectionnés d'après des critères environnementaux et de facilité d'élimination; ils sont donc recyclables.

Le recyclage de l'emballage dans le circuit des matériaux économise des matières premières et réduit le volume des déchets. Votre agent reprend l'emballage sur place.

### Élimination de l'appareil usagé

Les appareils électriques et électroniques usagés contiennent encore de précieux matériaux. Mais ils contiennent aussi des substances toxiques dont l'utilisation s'est avérée nécessaire pour le fonctionnement et la sécurité de l'appareil. Déposées avec les ordures ménagères, éliminées, manipulées ou traitées de manière inadéquate, ces substances risquent de nuire à la santé de l'homme et à son environnement. N'éliminez donc en aucun cas votre appareil usagé avec les ordures ménagères.



Utilisez plutôt les déchetteries installées dans votre commune ou votre ville pour la récupération et la valorisation des appareils électriques et électroniques usagés.

Veillez, en attendant l'évacuation de l'appareil, à tenir celui-ci hors de portée des enfants. Vous trouverez les informations s'y rapportant au chapitre "Prescriptions de sécurité et mises en garde" de ce mode d'emploi.

<b>Votre contribution à la protection de l'environnement.....</b>	<b>30</b>
Elimination de l'emballage de transport.....	30
Elimination de l'appareil usagé.....	30
<b>Table des matières.....</b>	<b>31</b>
<b>Prescriptions de sécurité et mises en garde.....</b>	<b>33</b>
Utilisation conforme aux dispositions.....	33
Disponibilité.....	33
Conformité aux directives européennes.....	34
Sécurité technique.....	34
Utilisation.....	34
<b>Modules de communication.....</b>	<b>35</b>
Module XKM 3000 Z.....	35
Module XKS 3000 Z.....	36
<b>Miele@home.....</b>	<b>37</b>
Informations fondamentales.....	37
Explications concernant la désignation "2.0" dans ce document.....	38
Que traite ce document ?.....	39
Appareils ménagers.....	39
Modules de communication.....	40
Autres documents concernant Miele@home.....	40
<b>Monter le module de communication.....</b>	<b>41</b>
Module de communication XKM 3000 Z.....	41
Module de communication XKS 3000 Z.....	43
Plans de cuisson.....	43
Réfrigérateurs/congélateurs.....	44
<b>Installer Miele@home.....</b>	<b>45</b>
Conditions préalables.....	45
Menu Miele@home.....	45
Installer un nouveau système Miele@home.....	46
Activer SuperVision.....	47
Connecter des appareils ménagers avec écran avec texte clair pour l'affichage du texte et des commandes.....	47
Connecter des appareils ménagers sans écran avec texte clair pour l'affichage du texte et des commandes.....	49

# Table des matières

---

Connecter ultérieurement d'autres appareils .....	49
Déconnecter des appareils .....	49
Déconnecter des appareils ménagers avec écran avec texte clair pour l'affichage du texte et des commandes .....	50
Déconnecter des appareils ménagers sans écran avec texte clair pour l'affichage du texte et des commandes .....	50
<b>Installer Con@ctivity.....</b>	<b>51</b>
Conditions préalables .....	51
Installer Con@ctivity sans Miele@home .....	51
Installer Con@ctivity avec Miele@home .....	52
<b>Appareils ménagers sans affichage en texte clair.....</b>	<b>53</b>
A) Hottes aspirantes .....	53
Connexion .....	53
Déconnexion .....	54
Contrôler le statut de connexion/déconnexion.....	55
B) Plans de cuisson.....	55
C) Réfrigérateurs/congérateurs.....	55
Connexion .....	56
Déconnexion .....	56
<b>Répéteur ZigBee® .....</b>	<b>57</b>
<b>Remarques.....</b>	<b>59</b>
<b>Adresses Miele .....</b>	<b>90</b>



Les modules de communication Miele@home XKM 3000 Z et XKS 3000 Z satisfont aux prescriptions de sécurité en vigueur. Toute utilisation non conforme peut toutefois causer des dommages aux personnes et aux biens.

Veuillez lire les présentes instructions de montage et d'installation avant l'installation des modules de communication Miele@home. Elles contiennent des indications importantes pour l'installation des modules de communication. Vous éviterez ainsi de vous blesser et d'endommager les modules et les appareils.

Conservez soigneusement ces instructions de montage et d'installation et remettez-le à tout nouveau détenteur de l'appareil.

Ces instructions de montage et d'installation présentent l'éventail des fonctions des modules de communication Miele@home XKM 3000 Z et XKS 3000 Z.

## Utilisation conforme aux dispositions

- Les modules de communication Miele@home 2.0 XKM 3000 Z et XKS 3000 Z servent exclusivement à
- établir une connexion entre des appareils ménagers compatibles avec Miele@home 2.0 à l'intérieur d'un bâtiment,
  - visualiser l'état des appareils sur des appareils ménagers compatibles avec Miele@home 2.0 et dotés de la fonction SuperVision 2.0,
  - établir la communication entre un plan de cuisson et une hotte aspirante (Con@ctivity 2.0),
  - établir la communication entre une passerelle XGW 3000 Gateway ou une QIVICON Home Base.

## Disponibilité

- La technologie ZigBee® basée sur les modules de communication Miele@home 2.0 XKM 3000 Z et XKS 3000 Z peut être perturbée momentanément ou en permanence. C'est pourquoi la disponibilité permanente des fonctions proposées ne peut pas être garantie. La portée de la liaison radio peut être augmentée à l'aide d'un répéteur disponible auprès de Miele. A ce sujet, consultez votre revendeur ou la hotline Miele.

# Prescriptions de sécurité et mises en garde

---

## Conformité aux directives européennes

► Par la présente, Miele déclare que les appareils XKM 3000Z et XKS 3000Z sont conformes aux exigences essentielles et aux autres dispositions pertinentes de la directive 1999/5/CE. Vous pouvez vous procurer la déclaration de conformité intégrale à l'adresse indiquée à la fin de ces instructions.

## Sécurité technique


► Avant l'installation, contrôlez les modules de communication Miele@home 2.0 à la recherche de défauts visibles. N'installez pas et ne mettez pas en service, un module de communication endommagé.

► Avant de raccorder les modules de communication Miele@home 2.0 au réseau, comparez les données de raccordement (fusible, tension et fréquence) figurant sur la plaque signalétique avec celles du réseau électrique. En cas de doute, renseignez-vous auprès d'un électricien professionnel.

► Un module de communication Miele@home 2.0 défectueux ne doit pas être réparé. Il doit impérativement être remplacé par une pièce détachée Miele d'origine.

► Les modules de communication Miele@home 2.0 ne sont déconnectés du secteur que si :

- la fiche est débranchée de la prise secteur, ou
- le disjoncteur de l'installation domestique est déclenché, ou
- le fusible de l'installation domestique est entièrement dévissé et sorti de son logement, ou
- le disjoncteur de protection (disjoncteur différentiel) a été déclenché.

 Avant de monter ou de démonter les modules de communication, déconnectez les appareils ménagers du secteur.

Après la coupure, le réseau électrique doit être protégé contre les remises sous tension.

## Utilisation

► Les appareils sont destinés exclusivement à une utilisation dans un environnement sec, dans des bâtiments résidentiels.

► Les appareils sont exclusivement réservés à un usage privé et ne sont pas prévus pour une utilisation commerciale.

### Module XKM 3000 Z



#### ① Touche Reset

En règle générale, la touche Reset n'est pas nécessaire. Elle est utile pour des interventions du service après-vente.

- Il faut appuyer plus de 8 secondes
- Réinitialise le module de communication Miele@home XKM 3000 Z sur les réglages usine
- Déconnecte l'appareil ménager du réseau Miele@home
- Nécessite que l'appareil ménager soit reconnecté ultérieurement au réseau Miele@home

#### ② LED

Donne des informations sur l'état opérationnel du module en clignotant

- **Jaune clignotant, vert éteint**  
Pas de connexion avec l'appareil ménager / pas de connexion avec le réseau
- **Jaune allumé en permanence, vert éteint**  
Connexion établie avec l'appareil ménager / pas de connexion avec le réseau
- **Jaune éteint, vert allumé en permanence**  
Fonctionnement normal / Connexion établie avec l'appareil ménager / connexion établie avec le réseau
- **Jaune clignotant, vert éteint**  
Pas de connexion avec l'appareil ménager / connexion établie avec le réseau
- **Jaune éteint, vert clignotant**  
Fonctionnement normal / connexion établie avec l'appareil ménager / connexion établie avec le réseau et transfert de données
- **Jaune/vert/rouge clignotent en alternance**  
Connexion en cours
- **Rouge allumé en permanence**  
Le module est défectueux et doit être remplacé

## Modules de communication

---

### Module XKS 3000 Z

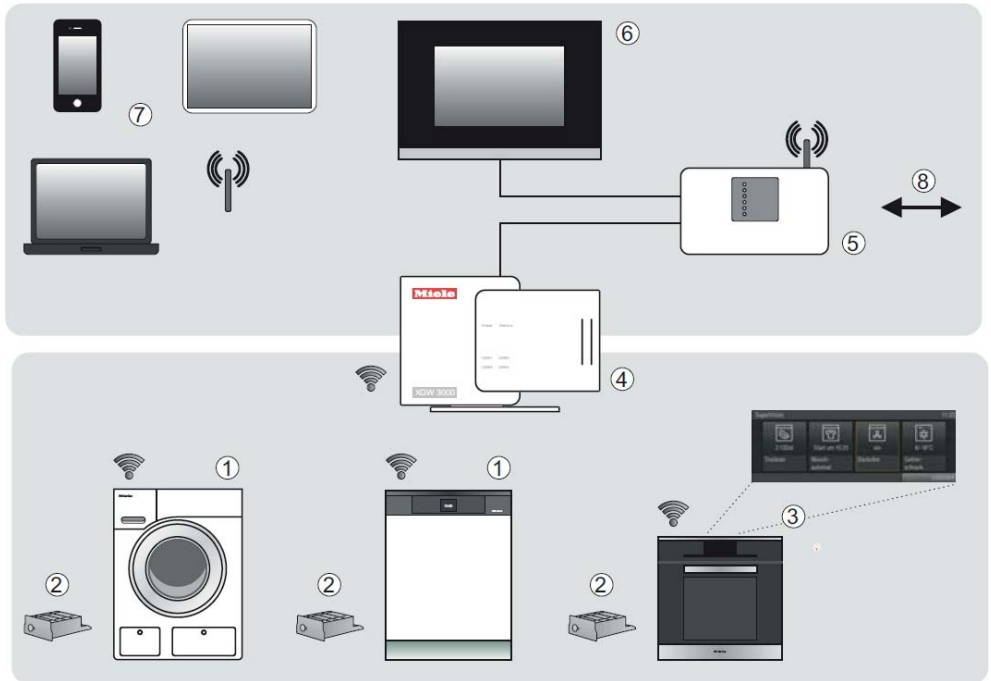


#### ① Fiche de raccordement

La fiche sert à connecter le module à un appareil ménager, p. ex. un plan de cuisson.

Il existe des adaptateurs destinés aux plans de cuisson compatibles Miele@home plus anciens et ne disposant pas d'une possibilité de connexion. A ce sujet, consultez votre revendeur ou la hotline Miele.

## Informations fondamentales



- ① Appareil ménager compatible Miele@home
- ② Module de communication Miele@home XKM 3000 Z
- ③ Appareil ménager compatible Miele@home avec fonction SuperVision
- ④ Passerelle Miele@home Gateway XGW 3000
- ⑤ Routeur WLAN (WiFi)
- ⑥ Connexion à des systèmes de domotique
- ⑦ Smartphone, tablette PC, ordinateur portable
- ⑧ Connexion à Internet

### Explications concernant la désignation "2.0" dans ce document

Ces instructions de montage et d'installation traitent exclusivement les systèmes Miele@home 2.0 et Con@ctivity 2.0 ainsi que les fonctions correspondantes de SuperVision 2.0.

Pour une meilleure lisibilité, les noms de produits ne sont pas complétés par "2.0". Il est toutefois toujours question de Miele@home 2.0, "SuperVision 2.0" et "Con@ctivity 2.0".

Miele propose une large gamme d'appareils capables, grâce à un module de communication, d'échanger des données entre eux. Il s'agit avant tout d'états opérationnels pouvant être affichés sur d'autres appareils, ou d'ordres pour la commande à distance.

Miele@home est le nom du système qui permet la communication de données entre des appareils ménagers communicants Miele. Avec Miele@home, la connexion entre les appareils est établie sans fil au moyen de la norme radio ZigBee®.

ZigBee® est une norme radio dans la bande ISM de 2,4GHz, basée sur la norme IEEE 802.15.4.

Les modules de communication nécessaires doivent être rajoutés aux appareils ou sont déjà installés par défaut.

Une extension du système Miele@home – la passerelle Miele@home Gateway – offre davantage de possibilités :

- **Connexion des appareils ménagers compatibles Miele@home avec un réseau PC basé sur Ethernet**

Le Gateway agit comme une passerelle entre la communication des appareils ménagers basée sur ZigBee® et la communication basée sur TCP/IP du réseau Ethernet.

- **Visualisation de l'état opérationnel des appareils compatibles Miele@home mis en réseau**

L'aperçu des appareils Miele@home permet d'afficher facilement l'état de tous les appareils via un navigateur Internet actualisé. Pour ce faire, JavaScript doit être activé.

- **Intégration d'appareils ménagers compatibles Miele@home dans une visualisation et une commande de niveau supérieur**

Grâce à l'interface de bus domestique basée sur XML, les données pertinentes peuvent être consultées via une structure

XML. Cette interface permet non seulement de visualiser le statut des appareils ménagers, mais aussi, en fonction du type d'appareil et de l'état opérationnel, de déclencher des actions sur l'appareil.

### – Connexion d'appareils compatibles Miele@home avec d'autres services

Il s'agit d'InfoService et de SmartGrid. La disponibilité de ces services dépend de l'appareil et du pays.

Con@ctivity est l'une des applications du système Miele@home. Cette fonction permet la communication de données entre un plan de cuisson compatible Miele@home et une hotte aspirante compatible Miele@home. Le plan de cuisson contrôle la hotte aspirante, quel que soit l'état opérationnel, et permet une interaction automatisée adaptée à la quasi-totalité des situations de cuisson. La commande automatique peut être désactivée à tout moment par la commande manuelle.

Con@ctivity est basé sur Miele@home, mais peut aussi être installé si Miele@home n'est pas installé.

### Que traite ce document ?

Les présentes instructions de montage et d'installation décrivent toutes les étapes qu'il faut exécuter pour installer un système Miele@home et


Con@ctivity en utilisant des modules radio ZigBee® :

- le montage des modules de communication dans les appareils ménagers
- l'établissement d'une transmission de données entre des appareils ménagers Miele@home (pour l'affichage sur un appareil ménager compatible SuperVision et pour la commande des hottes aspirantes par le plan de cuisson)

### Appareils ménagers

Toutes les catégories de produits Miele présentent des appareils compatibles Miele@home, adaptés pour une communication sans fil ZigBee®. Il s'agit plus exactement des appareils mentionnés ci-après :

- Appareils compatibles Miele@home des séries 5000 et 6000, p. ex. G 26905 SCI ou H 6800 BM.
- Lave-linge et sèche-linge compatibles Miele@home.
- Réfrigérateurs, congélateurs, combinaisons de la série 30.000 (concerne seulement les appareils encastrables)
- Les hottes aspirantes des séries 400 et 3000 dès le printemps 2014.
- Plans de cuisson de la série 6000 et les autres portant la

mention  en haut à gauche sur le plan de cuisson en vitrocéramique (exceptions : KM 549 et KM 554).

## Modules de communication

### – XKM 3000 Z

pour lave-linge, sèche-linge, lave-vaisselle, fours, fours à vapeur, machines à café automatiques, caves à vin.

Les appareils de cuisine de la Génération 6000 équipés d'une commande SensorTronic nécessitent l'installation d'un jeu d'adaptation XKV 3000, devant impérativement être exécutée par un électricien professionnel. A ce sujet, consultez votre revendeur ou la hotline Miele.

### – XKS 3000 Z

pour plans de cuisson, caves à vin, ainsi que réfrigérateurs/ congélateurs et combinaisons

Le montage de ce module de communication sur un réfrigérateur/congélateur, nécessite l'installation préalable du jeu d'adaptation XKV 3000 KF. Cette installation doit être réalisée par un électricien qualifié et est décrite dans des instructions de service séparées.

Chaque appareil devant être intégré dans le système Miele@home doit être équipé d'un module de communication ZigBee®. Exception : les

hottes aspirantes mentionnées, qui sont équipées par défaut d'un module ZigBee®.

## Autres documents concernant Miele@home

### – Mode d'emploi SuperVision

décrit la commande des fonctions Miele@home sur les appareils ménagers compatibles SuperVision

### – Passerelle Miele@home Gateway XGW 3000

décrit l'utilisation de la passerelle pour la connexion de Miele@home à un réseau Ethernet.


La documentation Miele@home sera éventuellement actualisée ou complétée par d'autres documents. La version actualisée de tous les documents s'y rapportant est disponible sur <http://www.miele.ch/>.

Vous y trouverez également :

- les listes mises à jour des appareils compatibles Miele@home et des appareils ménagers SuperVision de Miele qui vous permettent d'installer ou de compléter un réseau Miele@home,
- ainsi que les modes d'emploi de ces appareils au format PDF, pouvant être lus à l'écran ou pouvant être imprimés.



# Monter le module de communication

 Respectez les prescriptions de sécurité et mises en garde figurant dans le mode d'emploi de l'appareil ménager.

Avant l'installation du module de communication, l'appareil ménager doit être déconnecté du réseau.

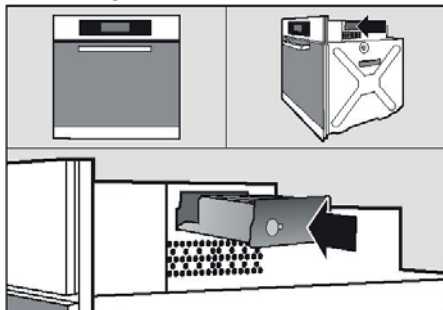
## Module de communication XKM 3000 Z

Les illustrations suivantes expliquent à quel endroit se trouve le logement pour le module de communication XKM 3000 Z sur différents appareils compatibles Miele@home.

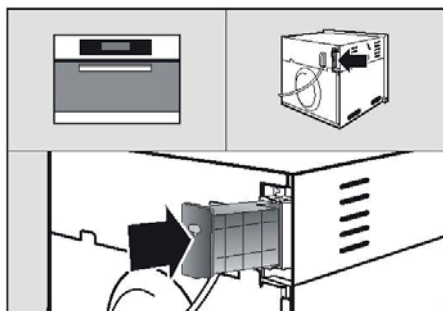
- En premier lieu, à l'aide des illustrations, informez-vous de l'emplacement du logement pour le module de communication sur votre appareil.

Si le logement manque, il peut éventuellement être installé par le service après-vente. Sinon, l'appareil ne sera pas capable de communiquer.

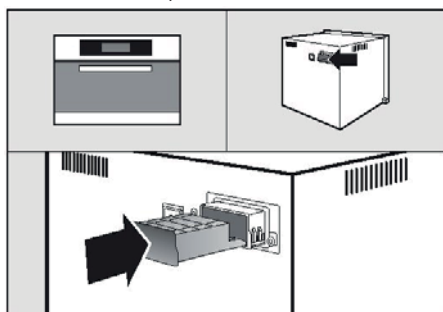
- **Four**  
Latéralement, en haut à droite ou à gauche



- **Four compact avec micro-ondes**  
A l'arrière, en haut à droite



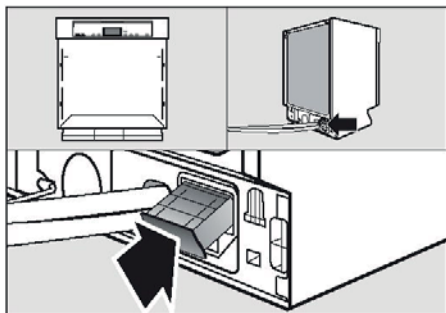
- **(Combi-) fours à vapeur**  
A l'arrière, en haut à droite



## Monter le module de communication

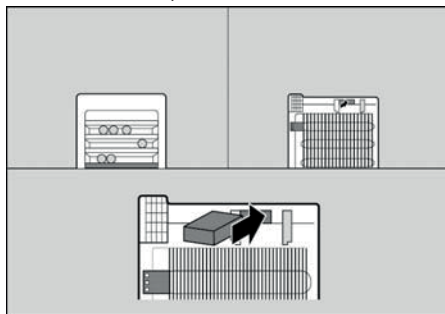
### – Lave-vaisselle

A l'arrière, en bas à droite



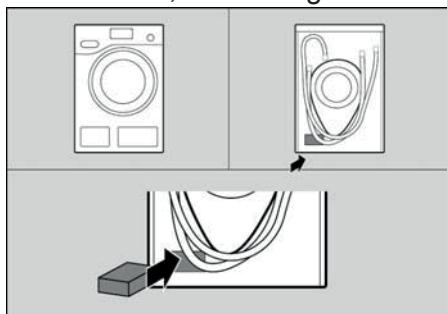
### – Caves à vin

A l'arrière, en haut à droite



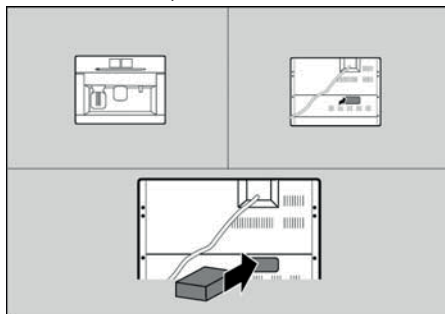
### – Lave-linge

A l'arrière, en bas à gauche



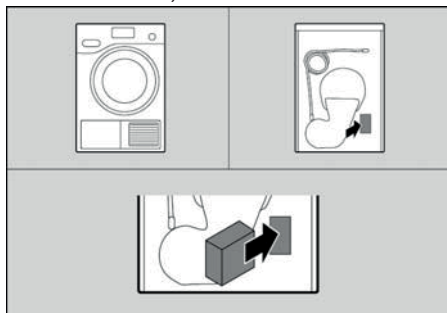
### – Machines à café automatiques encastrables

A l'arrière, en bas à droite



### – Sèche-linge

A l'arrière, en bas à droite



- Déconnectez l'appareil ménager du réseau électrique.
- Si l'appareil se trouve dans une armoire d'encastrement : détachez l'appareil de l'armoire et tirez-le vers l'avant jusqu'à ce que le logement pour le module soit accessible.
- Le cas échéant, retirez les autocollants se trouvant sur l'ouverture du logement.

## Monter le module de communication

- Enfoncez le module de communication dans le logement, jusqu'à la butée et jusqu'à ce qu'il s'encliquette.
- Encastrez de nouveau l'appareil, dans la mesure où il a été sorti de sa niche d'encastrement.
- Connectez l'appareil au réseau électrique.

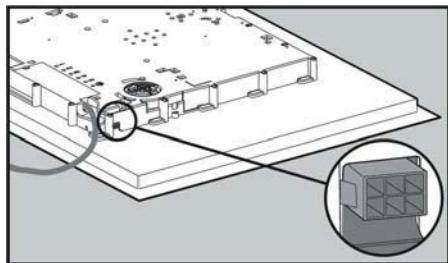
Après env. 60 secondes, vous pouvez intégrer l'appareil à votre système Miele@home.

### Module de communication XKS 3000 Z

Le module de communication XKS 3000 Z est utilisé pour les plans de cuisson et les réfrigérateurs/congérateurs.

#### Plans de cuisson

La description suivante se rapporte aux plans de cuisson qui se connectent directement au module XKS 3000 Z. L'illustration montre la prise du plan de cuisson sur laquelle le module de communication doit être branché.



- Si vous souhaitez connecter le module à un plan de cuisson compatible Miele@home plus ancien et qui ne dispose pas du raccordement illustré : veuillez consulter à ce sujet votre revendeur ou la hotline Miele.
- Déconnectez le plan de cuisson du réseau électrique.
- Insérez la fiche du câble d'alimentation du module dans la prise.

Veillez respecter les points suivants lors du montage du module :

Ni le module, ni le câble ne doivent toucher ce qui se trouve en dessous du plan de cuisson ou le four.

Montez le module sous le plan de travail de la cuisine en respectant un écart maximal avec les pièces métalliques, et ce pour éviter que la liaison radio avec la hotte aspirante ne soit perturbée.

Aucune pièce métallique ou aussi peu de pièces métalliques que possible ne doivent se trouver entre le module et la hotte aspirante.

- Connectez le plan de cuisson au réseau électrique.

## Monter le module de communication

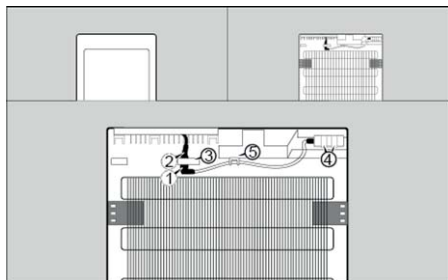
Après env. 60 secondes, vous pouvez établir la communication avec la hotte aspirante et/ou intégrer le plan de cuisson à votre système Miele@home.

### Réfrigérateurs/congérateurs

Le module de communication XKS 3000 Z sert également à intégrer des réfrigérateurs/congérateurs dans le système Miele@home.

La condition préalable au branchement du module est l'installation du jeu d'adaptation XKV 3000 KF par un électricien professionnel.

Après installation du jeu d'adaptation, le module de communication XKS 3000 Z peut être branché et fixé au réfrigérateur/congérateur, comme le montre l'illustration suivante :



■ Déconnectez le réfrigérateur/congérateur du réseau électrique.

- Branchez la fiche noire ① du module de communication XKS 3000 Z dans la prise ② du jeu d'adaptation XKV 3000 KF.
- Coincez cette connexion par fiches derrière le porte-câble ③.
- Placez le module de communication XKS 3000 Z comme sur l'illustration et fixez-le à l'aide des bandes adhésives fournies ④.
- Coincez le câble blanc du module derrière le porte-câble ⑤, comme illustré.
- Connectez le réfrigérateur/congérateur au réseau électrique.

Après env. 60 secondes, vous pouvez intégrer le réfrigérateur/congérateur à votre système Miele@home.

## Conditions préalables

- L'installation du système Miele@home n'est possible que si tous les appareils ménagers devant être intégrés au système sont équipés d'un module de communication ZigBee®.
- Pour l'installation du système Miele@home, il convient de se familiariser avec l'affichage, la commande et les réglages des fonctions de l'appareil ménager. Pour plus de détails, veuillez consulter les modes d'emploi fournis avec les appareils ménagers. Vous y trouverez des informations quant au réglage de la langue, de l'heure et de la date au moment de la mise en service de l'appareil.

Lors de l'installation du système Miele@home, plusieurs appareils ménagers peuvent être connectés simultanément.

Il vaut mieux connecter ultérieurement les appareils ménagers compatibles Miele@home ne disposant pas d'un écran avec texte clair pour l'affichage du texte et des commandes, car l'installation n'est pas guidée par des textes.

Si vous souhaitez dès le début installer un système Miele@home avec une passerelle Gateway, alors les connexions devront être effectuées via la passerelle Gateway.

Si une passerelle Gateway doit être intégrée à un système Miele@home existant, alors tous les participants au système doivent être déconnectés. Ensuite, il faut réinstaller le système avec la passerelle Gateway.

Toutes les étapes d'installation liées à la passerelle Gateway sont décrites dans le mode d'emploi de la passerelle Gateway.

## Menu Miele@home

Un appareil ménager compatible Miele@home doté d'un écran avec texte clair pour l'affichage du texte et des commandes offre les fonctionnalités suivantes à l'utilisateur :

- Utilisation aisée des fonctions de l'appareil avec guidage à travers le menu et dialogue
- Possibilité de surveiller d'autres appareils (fonction SuperVision)

L'installation d'un module de communication ZigBee® ajoute

# Installer Miele@home

l'entrée "Miele@home" au système de menu ("Menu principal"/"Réglages"/"Miele@home").

Le menu Miele@home est visible uniquement si le module de communication est branché.

Tant qu'un appareil ménager n'est pas connecté à un système Miele@home, le système de sous-menu "Miele@home" se compose des entrées suivantes :

## Menu principal

...  
**Réglages**  
...  
**Miele@home**  
Réglages du module  
Statut du module  
Démarrer l'action du module  
Redémarrage  
Redémarrage avec régl. usine  
Redémarrage avec mode SAV  
**Réglages système**  
Modifier nom de l'appareil  
Connecter au système  
Installer un nouveau système

L'installation d'un système Miele@home se fait via les entrées "Réglages système" suivantes : "Installer un nouveau système" et "Connecter au système".

L'entrée "Modifier nom de l'appareil" est décrite dans le "Mode d'emploi SuperVision".

Le sous-menu "Réglages du module" est en principe réservé au service après-vente Miele.

L'entrée de menu "Statut du module" fournit des informations qu'il faut transmettre au service après-vente en cas d'intervention par téléphone.

## Installer un nouveau système Miele@home

Dans la mesure où il n'y a pas encore de système Miele@home, il faut tout d'abord en installer un.

**L'appareil sur lequel le réseau Miele@home est installé, devient le coordinateur du système et gère l'ensemble du système. Si le coordinateur est déconnecté du système, il convient de réinstaller l'ensemble du système Miele@home.**

- Choisissez un appareil ménager compatible SuperVision sur lequel l'état opérationnel des autres appareils sera affiché.
- Mettez l'appareil en service et réglez la langue et l'heure. Vous trouverez la marche à suivre dans le mode d'emploi fourni avec votre appareil.
- Sur l'écran, appuyez sur le bouton "retour" jusqu'à ce le "Menu principal" s'affiche.

- Sur l'écran, sélectionnez :  
"Réglages"/"Miele@home"/  
"Réglages système"/  
**"Installer un nouveau système"**
- Patientez et validez le message concernant l'installation d'un nouveau système avec "OK".

### Activer SuperVision

Les fonctions d'installation et d'affichage SuperVision sont automatiquement activées sur le premier appareil ménager compatible SuperVision à être connecté.

Cet appareil prend également en charge la fonction de coordinateur du système Miele@home.

Pour activer l'affichage SuperVision sur un autre appareil ménager compatible SuperVision :

- sélectionnez "SuperVision" sur l'appareil en question,
- Sélectionnez "Affichage SuperVision".
- Sélectionnez "activé" et confirmez avec "OK".

### Connecter des appareils ménagers avec écran avec texte clair pour l'affichage du texte et des commandes

La connexion de appareils doit être effectuée selon les étapes suivantes :

- démarrage du processus de connexion sur l'un des appareils SuperVision,
- démarrage du processus de connexion sur les autres appareils disposant d'un écran et confirmation de la connexion sur chacun des appareils avec "OK",
- Après connexion de tous les appareils, confirmation unique avec "OK" sur l'appareil SuperVision coordinateur du processus de connexion.

L'affectation d'appareils ménagers une fois connectés à un système Miele@home est maintenue si les appareils sont temporairement coupés du réseau électrique.

Ne sélectionnez l'entrée de menu "Installer un nouveau système" que si vous souhaitez mettre en place un deuxième système Miele@home indépendant.

# Installer Miele@home

Le deuxième système peut servir exclusivement à la surveillance de nouveaux appareils et non à surveiller simultanément des appareils du premier système.

Les étapes suivantes doivent être exécutées :

- Enclenchez les appareils devant être connectés et, sur l'écran, appuyez sur le bouton "retour" jusqu'à ce que le "**Menu principal**" s'affiche.
- Sur l'appareil coordinateur du processus de connexion, sélectionnez dans le menu Miele@home "Réglages système" et "**Connecter autres appareils**".
- Dans le système de menu affiché sur l'écran de chacun des appareils, sélectionnez :  
"Réglages"/  
"Miele@home"/  
"Réglages système"/  
"**Connecter au système**"
- Patientez et validez sur chacun des appareils le message du système concernant la connexion en appuyant sur "OK".
- Patientez et validez le message du système permettant de conclure le processus en appuyant sur "OK" sur l'appareil SuperVision coordinateur du processus de connexion.

Après la connexion d'un appareil ménager disposant d'un écran avec texte clair pour l'affichage du texte et des commandes, le menu Miele@home de cet appareil se compose des entrées suivantes :

## Menu principal

```
...
Réglages
...
Miele@home
  Réglages modules
  Statut module
  Démarrer l'action du module
  Redémarrage
  Redémarrage avec régl. usine
  Redémarrage avec mode SAV
Réglages système
  Modifier nom appareil
  Liste des appareils
  Actualiser liste des appareils
  Connecter autres appareils
  Déconnecter du système
  Définir comme horloge
```

Vous trouverez la description de chaque élément du sous-menu "Réglages système" dans le "Mode d'emploi SuperVision". A la page 40 des présentes instructions de montage et d'installation, nous vous indiquons où trouver la documentation concernant Miele@home ainsi que les modes d'emploi des appareils ménagers Miele.

Vous pouvez ensuite procéder à la connexion des appareils ne disposant pas d'un écran avec texte clair pour l'affichage du texte et des commandes.



### Connecter des appareils ménagers sans écran avec texte clair pour l'affichage du texte et des commandes

Les appareils ménagers compatibles Miele@home dépourvus d'un écran avec texte clair pour l'affichage du texte et des commandes, doivent être connectés au système

Miele@home à l'aide des éléments de commande disponibles (touches, champs sensitifs, etc.).

La condition préalable à toute connexion est l'installation correcte d'un module de communication ZigBee®.

- Exécutez le processus de connexion sur l'appareil, comme décrit spécifiquement au chapitre "Appareils ménagers sans affichage en texte clair" pour les trois types d'appareils différents.

### Connecter ultérieurement d'autres appareils

- Si vous souhaitez connecter ultérieurement d'autres appareils au système Miele@home, procédez de la même manière que pour les premiers appareils (voir chapitres "Connecter des appareils ménagers avec écran avec texte clair pour l'affichage du texte et des commandes" et "Connecter des

appareils ménagers sans écran avec texte clair pour l'affichage du texte et des commandes").

### Déconnecter des appareils

Les appareils ménagers qui ne doivent plus être surveillés par un appareil SuperVision, peuvent être déconnectés du système.

La déconnexion doit uniquement être effectuée sur l'appareil, aucune intervention n'est nécessaire sur l'appareil SuperVision.

Un système Miele@home reste en place aussi longtemps que l'appareil avec lequel le système a été établi, reste connecté au système.

La déconnexion de tous les appareils et la réinstallation d'un système Miele@home sont nécessaires dans les cas suivants :

- la surveillance des appareils doit se faire à partir d'un autre appareil compatible SuperVision,
- Con@ctivity est déjà installé et un système SuperVision doit être mis en place,
- SuperVision est déjà installé et un système SuperVision avec passerelle Gateway doit être mis en place,

- le système est devenu instable car l'appareil d'affichage SuperVision à partir duquel le réseau Miele@home a été établi, a été déconnecté.

### **Déconnecter des appareils ménagers avec écran avec texte clair pour l'affichage du texte et des commandes**

- Enclenchez l'appareil devant être déconnecté et, sur l'écran, appuyez sur le bouton "retour" jusqu'à ce que le "**Menu principal**" s'affiche.
- Dans le système de menu affiché sur l'écran de l'appareil à déconnecter, sélectionnez :  
"Réglages"/  
"Miele@home"/  
"Réglages système"/  
"**Déconnecter du système**"
- Patientez et validez le message concernant la déconnexion avec "OK".

### **Déconnecter des appareils ménagers sans écran avec texte clair pour l'affichage du texte et des commandes**

Les appareils ménagers compatibles Miele@home dépourvus d'un écran avec texte clair pour l'affichage du texte et des commandes, doivent être déconnectés du système Miele@home à l'aide des éléments de commande disponibles (touches, champs sensibles, etc.).

- Exécutez le processus de déconnexion sur l'appareil, comme décrit spécifiquement au chapitre "Appareils ménagers sans affichage en texte clair" pour les trois types d'appareils différents.

Con@ctivity désigne la communication de données entre un plan de cuisson compatible Miele@home et une hotte aspirante compatible Miele@home, la hotte aspirante étant commandée par le plan de cuisson.

### Conditions préalables

La condition préalable pour l'installation de Con@ctivity est le branchement correct et le montage d'un module de communication ZigBee® au niveau du plan de cuisson (voir page 43).

Les hottes aspirantes Con@ctivity sont équipées par défaut d'un module de communication ZigBee®.

### Installer Con@ctivity sans Miele@home

S'il n'y a pas encore de système Miele@home, procédez comme suit :

- Tout d'abord, exécutez le processus de connexion sur la hotte aspirante, comme décrit au chapitre "Appareils ménagers sans affichage en texte clair" consacré aux hottes aspirantes.
- Exécutez le processus de connexion sur le plan de cuisson tel qu'il est décrit dans le mode d'emploi du plan de cuisson.

Pour les hottes aspirantes disposant de deux cheminées et d'une commande séparée, procédez de la manière suivante :

- En premier lieu, établissez la connexion entre la hotte aspirante et le plan de cuisson d'un côté.
- Ensuite, établissez la connexion entre la hotte aspirante et le plan de cuisson de l'autre côté.

Si un système Miele@home est installé ultérieurement, les systèmes Con@ctivity et Miele@home fonctionneront indépendamment l'un de l'autre.

Si vous souhaitez intégrer le plan de cuisson au système Miele@home tout en conservant le système Con@ctivity, la hotte aspirante et le plan de cuisson doivent être déconnectés puis reconnectés **simultanément**.

# Installer Con@ctivity

---

## Installer Con@ctivity avec Miele@home

Si un système Miele@home est en place, procédez comme suit pour l'installation du système Con@ctivity :

- Lancez le processus de connexion sur l'appareil SuperVision, comme décrit dans les chapitres "Connecter des appareils ménagers avec écran avec texte clair pour l'affichage du texte et des commandes".
- Exécutez le processus de connexion sur la hotte aspirante, comme décrit au chapitre "Appareils ménagers sans affichage en texte clair" consacré aux hottes aspirantes.

La hotte aspirante "recherche" ensuite un plan de cuisson déjà connecté au système Miele@home et se connecte à lui.

- Confirmez la connexion de la hotte aspirante à l'appareil SuperVision avec "OK".

Si plusieurs plans de cuisson sont connectés, la connexion ne sera établie qu'une seule fois. Pour établir une connexion ciblée avec un plan de cuisson, les autres plans peuvent préalablement être déconnectés ou débranchés du secteur momentanément.

- Si aucun plan de cuisson n'est encore connecté : exécutez **simultanément** le processus de connexion de la hotte aspirante et du plan de cuisson. La hotte aspirante et le plan de cuisson seront ensuite reliés.

# Appareils ménagers sans affichage en texte clair

Les appareils ménagers compatibles Miele@home dépourvus d'un écran pour l'affichage du texte et des commandes, doivent être connectés et déconnectés à l'aide des éléments de commande disponibles (touches, champs sensitifs, etc.) pour installer Con@ctivity et un système Miele@home.

Il s'agit de hottes aspirantes, plans de cuisson et réfrigérateurs/congérateurs.

Pour connecter les appareils à Miele@home, la connexion à l'appareil SuperVision doit avoir été activée au préalable.

## A) Hottes aspirantes

Informez vous tout d'abord au chapitre "Installer Con@ctivity", page 51, sur la façon dont Con@ctivity et Miele@home peuvent fonctionner ensemble ou indépendamment l'un de l'autre.

- Consultez le mode d'emploi du plan de cuisson pour connecter un plan de cuisson.

La commande des hottes aspirantes se fait, selon le modèle, via des touches mécaniques ou sensitives.

## Connexion

- Arrêtez le ventilateur et l'éclairage du plan de cuisson.
- Pressez la touche/touche sensitive "5 15" de la fonction Arrêt différé et maintenez-la enfoncée pendant env. 10 secondes jusqu'à ce que le premier voyant de l'indicateur du niveau de puissance s'allume.
- Appuyez consécutivement sur :
  - la touche "-" (touche sensitive "1"<sup>1</sup>)
  - la touche "+" (touche sensitive "IS"<sup>1</sup>)
  - Touche "☉" pour l'éclairage du plan de cuisson<sup>2</sup>

Si Con@ctivity n'est pas activé, les voyants de contrôle des niveaux de puissance "2" et "3" clignotent simultanément.

- Pour activer la fonction Con@ctivity, appuyez sur la touche "+" (touche sensitive "IS"<sup>1</sup>).

Le processus de connexion démarre et dure quelques minutes. Le voyant de contrôle du niveau

---

<sup>1</sup> sur les appareils avec commande par touches sensitives

<sup>2</sup> sur les appareils avec éclairage indirect supplémentaire, la touche "☉" de droite


## Appareils ménagers sans affichage en texte clair

---

de puissance "2" est allumé en permanence et le voyant de contrôle du niveau de puissance "3" clignote.

- Démarrez la connexion du plan de cuisson telle que décrite dans le mode d'emploi du plan de cuisson.

Si la connexion a réussi, "3" est allumé en permanence.

- Confirmez la connexion au moyen de la touche de la fonction Arrêt différé "5  15".


Tous les voyants s'éteignent.

- Si la confirmation a réussi, confirmez-la sur le plan de cuisson.

Si la confirmation n'a pas lieu dans les 4 minutes, la connexion ne peut pas se faire.

Si vous ne pouvez pas établir la communication malgré la connexion de la hotte aspirante et du plan de cuisson, vous devez d'abord déconnecter les deux appareils et reprendre le processus de connexion.

### Déconnexion

- Arrêtez le ventilateur et l'éclairage du plan de cuisson.
- Pressez la touche "5  15" de la fonction Arrêt différé et maintenez-la enfoncée pendant env. 15 secondes jusqu'à ce que le premier voyant de l'indi-

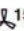
cateur du niveau de puissance s'allume.

- Appuyez consécutivement sur :
  - la touche "-" (touche sensitive "1"<sup>1</sup>)
  - la touche "+" (touche sensitive "IS"<sup>1</sup>)
  - Touche "☉" pour l'éclairage du plan de cuisson<sup>2</sup>

Si Con@ctivity est activé, les voyants de contrôle des niveaux de puissance "2" et "3" sont allumés en permanence.

- Pour désactiver la fonction Con@activity, appuyez sur la touche "-".

Une fois la déconnexion réussie, les voyants de contrôle des niveaux de puissance "2" et "3" clignent simultanément.

- Confirmez la déconnexion en l'espace de 4 minutes à l'aide de la touche de la fonction Arrêt différé "5  15".

Tous les voyants s'éteignent.

---

<sup>1</sup> sur les appareils avec commande par touches sensibles

<sup>2</sup> sur les appareils avec éclairage indirect supplémentaire, la touche "☉" de droite

# Appareils ménagers sans affichage en texte clair

## Contrôler le statut de connexion/déconnexion

- Arrêtez le ventilateur et l'éclairage du plan de cuisson.
- Pressez la touche "5 15" de la fonction Arrêt différé et maintenez-la enfoncée pendant env. 10 secondes jusqu'à ce que le premier voyant de l'indicateur du niveau de puissance s'allume.
- Appuyez consécutivement sur :
  - la touche "-" (touche sensible "1"<sup>1</sup>)
  - la touche "+" (touche sensible "IS"<sup>1</sup>)
  - Touche "☉" pour l'éclairage du plan de cuisson<sup>2</sup>

Si Con@ctivity est activé, les voyants de contrôle des niveaux de puissance "2" et "3" sont allumés en permanence.

Si Con@ctivity n'est pas activé, les voyants de contrôle des niveaux de puissance "2" et "3" clignotent simultanément.

- Validez le message en appuyant sur la touche de la fonction Arrêt différé "5 15".

Tous les voyants s'éteignent.

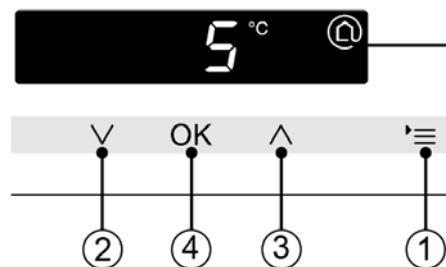
## B) Plans de cuisson

Informez vous tout d'abord au chapitre "Installer Con@ctivity", page 51, sur la façon dont Con@ctivity et Miele@home peuvent fonctionner ensemble ou indépendamment l'un de l'autre.

La connexion des différents types de plan de cuisson compatibles avec le système Miele@home et les modules de communication ZigBee est décrite dans les modes d'emploi fournis, au chapitre "Con@ctivity et Miele@home".

## C) Réfrigérateurs/congélateurs

L'illustration suivante représente un détail du bandeau de commande.





<sup>1</sup> sur les appareils avec commande par touches sensibles

<sup>2</sup> sur les appareils avec éclairage indirect supplémentaire, la touche "☉" de droite

## Appareils ménagers sans affichage en texte clair



---

### Connexion

- Appuyez sur la touche sensitive pour les réglages ①.
- Dans le menu Réglages, sélectionnez le symbole  à l'aide des touches ② et ③.
- Appuyez sur la touche "OK" (touche ④).
- Dans le menu  sélectionnez le chiffre "1" à l'aide des touches ② et ③.
- Appuyez sur la touche "OK" (touche ④).

La durée du processus de connexion est maintenant symbolisée par un symbole qui tourne à l'écran.

### Déconnexion

- Appuyez sur la touche sensitive pour les réglages ①.
- Dans le menu Réglages, sélectionnez le symbole  à l'aide des touches ② et ③.
- Appuyez sur la touche "OK" (touche ④).
- Dans le menu  sélectionnez le chiffre "0" à l'aide des touches ② et ③.
- Appuyez sur la touche "OK" (touche ④).

La durée du processus de déconnexion est maintenant symbolisée par un symbole qui tourne à l'écran.



Un répéteur ZigBee® est nécessaire lorsque la portée des modules radio n'est pas suffisante pour atteindre tous les appareils ménagers. C'est notamment le cas lorsque une distance importante sépare les appareils ménagers, ou lorsque les contraintes spatiales altèrent la liaison radio.

Plusieurs répéteurs peuvent être intégrés à un système Miele@home.

Le répéteur ZigBee® peut être commandé via Miele. Pour ce faire, adressez-vous à votre revendeur ou à la hotline Miele.



## ① Touche Reset

En règle générale, la touche Reset n'est pas nécessaire. Elle est utile pour des interventions du service après-vente.

- Réinitialise le répéteur ZigBee® sur les réglages usine
- Retire le répéteur ZigBee® du réseau Miele@home
- Nécessite que le répéteur ZigBee® soit reconnecté ultérieurement au réseau Miele@home
- Appuyez 4 fois sur la touche Reset en l'espace de 3 secondes.

## ② LED verte

Donne des informations sur l'état opérationnel répéteur en clignotant.

- **allumée en permanence**  
Fonctionnement normal / le répéteur est connecté et fonctionne sans problèmes de connexion
- **clignotement rapide**  
Le répéteur est connecté / problèmes de connexion
- **clignotement**  
Le répéteur n'est pas connecté

## Répéteur ZigBee®

---

- Insérez le répéteur ZigBee® dans une prise de courant située entre un appareil ménager déjà connecté et l'appareil ménager que les ondes radio ne parviennent pas à atteindre.
- Procédez à la connexion du répéteur ZigBee® comme pour la connexion d'un appareil ménager (voir chapitre "Connecter des appareils ménagers avec écran avec texte clair pour l'affichage du texte et des commandes" et "Connecter des appareils ménagers sans écran avec texte clair pour l'affichage du texte et des commandes").

Aucune action n'est à entreprendre sur le répéteur en lui-même. Il est automatiquement reconnu par le système Miele@home et connecté. Un répéteur intégré correctement se reconnaît à sa LED verte allumée en continu.

- Confirmez le message du système concernant la connexion réussie avec "OK".
- Connectez l'appareil ménager, que les ondes radio n'atteignaient pas auparavant, et qui devrait désormais être joignable via le répéteur.

Intrégrez un autre répéteur ZigBee® si la connexion n'a pu être établie et les autres causes ont été exclues.

## Remarques

---

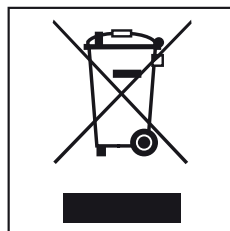
### Smaltimento imballaggio

L'imballaggio protegge i moduli di comunicazione XKM 3000 Z e XKS 3000 Z per evitare che rimangano danneggiati durante il trasporto. Le diverse parti dell'imballaggio sono fatte con materiali conformi alla tutela dell'ambiente e sono pertanto riciclabili.

Se le diverse parti dell'imballaggio vengono smaltite correttamente, si contribuirà a ridurre il consumo di materie prime e a diminuire il volume dei rifiuti. Il rivenditore ritira l'imballaggio.

### Smaltimento apparecchio fuori uso

In generale gli apparecchi elettrici ed elettronici fuori uso contengono materiali riutilizzabili. Contengono pure componenti nocive per l'ambiente ma necessarie per il corretto funzionamento e la sicurezza degli apparecchi. Se non smaltite correttamente, queste componenti possono danneggiare la salute delle persone e l'ambiente. Evitare quindi assolutamente di smaltire il vecchio apparecchio coi rifiuti convenzionali.



Si raccomanda quindi espressamente di depositarlo nei punti di raccolta ufficiali, riservati alle apparecchiature elettriche ed elettroniche.

Fino a quando il vecchio apparecchio non viene prelevato, accertarsi che non costituisca una fonte di pericolo per i bambini. Informazioni più dettagliate sono contenute nel capitolo "Consigli e avvertenze".

<b>Tutela dell'ambiente</b> .....	<b>60</b>
Smaltimento imballaggio.....	60
Smaltimento apparecchio fuori uso .....	60
<b>Indice</b> .....	<b>61</b>
<b>Consigli e avvertenze</b> .....	<b>63</b>
Uso corretto .....	63
Disponibilità .....	63
Conformità UE .....	64
Sicurezza tecnica.....	64
Uso .....	64
<b>Moduli di comunicazione</b> .....	<b>65</b>
Modulo XKM 3000 Z.....	65
Modulo XKS 3000 Z.....	66
<b>Miele@home</b> .....	<b>67</b>
Informazioni basilari.....	67
Regolazione di denominazione per "2.0" in questo documento .....	68
Cosa viene trattato in questo documento? .....	69
Elettrodomestici .....	69
Moduli di comunicazione .....	70
Ulteriori documentazioni su Miele@home .....	70
<b>Installare i moduli di comunicazione</b> .....	<b>71</b>
Modulo di comunicazione XKM 3000 Z .....	71
Modulo di comunicazione XKS 3000 Z.....	73
Piani cottura .....	73
Frigoriferi/congelatori .....	74
<b>Impostare Miele@home</b> .....	<b>75</b>
Premesse.....	75
Voce menù Miele@home .....	75
Installare nuovo sistema Miele@home.....	76
Attivare SuperVision .....	77
Connettere elettrodomestici con display con visualizzazione testo e comandi .....	77
Connettere elettrodomestici senza display con visualizzazione testo e comandi .....	79

# Indice

---

Connessione in un secondo tempo di ulteriori elettrodomestici.....	79
Disconnettere elettrodomestici .....	79
Disconnettere elettrodomestici con display con visualizzazione testo e comandi.....	80
Disconnettere elettrodomestici senza display con visualizzazione testo e comandi .....	80
<b>Impostare Con@ctivity .....</b>	<b>81</b>
Premesse.....	81
Installare Con@ctivity senza Miele@home .....	81
Impostare Con@ctivity con Miele@home .....	82
<b>Elettrodomestici senza display con testo.....</b>	<b>83</b>
A) Cappe aspiranti .....	83
Connettere .....	83
Disconnettere .....	84
Controllare lo stato di connessione/disconnessione.....	84
B) Piani cottura .....	85
C) Frigoriferi e congelatori .....	85
Connettere .....	85
Disconnettere .....	86
<b>Repeater ZigBee® .....</b>	<b>87</b>
<b>Note .....</b>	<b>89</b>
<b>Indirizzi di Miele.....</b>	<b>90</b>

I moduli di comunicazione Miele@home XKM 3000 Z e XKS 3000 Z sono fabbricati in conformità alle vigenti norme di sicurezza. Usi non consoni a quelli previsti possono costituire una fonte di pericolo per l'utente e danneggiare l'apparecchio.

Leggere attentamente le istruzioni per il montaggio e l'installazione prima di installare i moduli di comunicazione Miele@home. Il libretto contiene importanti istruzioni per l'installazione dei moduli di comunicazione, per evitare di infortunarsi e danneggiare i moduli o gli elettrodomestici.

Conservare il libretto delle istruzioni! Potrebbe rendersi necessario consultarlo o servire a un altro utente!

Queste istruzioni per il montaggio e l'installazione descrivono l'uso dei moduli di comunicazione Miele@home XKM 3000 Z e XKS 3000 Z.

### Uso corretto

- ▶ I moduli di comunicazione Miele@home 2.0 XKM 3000 Z e XKS 3000 Z possono essere usati esclusivamente per
  - instaurare la connessione tra elettrodomestici adatti a Miele@home 2.0 all'interno di un edificio;
  - visualizzare lo stato degli apparecchi su elettrodomestici adatti a Miele@home 2.0 con funzione SuperVision 2.0;
  - instaurare la comunicazione tra un piano di cottura e una cappa aspirante (Con@ctivity 2.0);
  - instaurare la comunicazione con un Gateway XGW 3000 o una home base QIVICON.

### Disponibilità

- ▶ La tecnologia ZigBee® supportata dai moduli di comunicazione Miele@home 2.0 XKM 3000 Z e XKS 3000 Z può essere interrotta del tutto o solo temporaneamente. Per questo motivo non è garantita una disponibilità continua delle funzioni offerte. Il raggio d'azione della connessione radio può essere esteso tramite un repeater acquistabile presso Miele. Contattare il rivenditore oppure il servizio assistenza Miele.

## Consigli e avvertenze

---

### Conformità UE

► Miele dichiara che gli apparecchi XKM 3000Z e XKS 3000Z sono in conformità con i requisiti principali e le disposizioni pertinenti alla direttiva 1999/5/CE. Una dichiarazione di conformità completa si trova all'indirizzo indicato alla fine di questo libretto.

### Sicurezza tecnica


► Prima di installare il modulo di comunicazione Miele@home 2.0, verificare che non ci siano danni visibili. In caso affermativo, non installare e usare il modulo di comunicazione.

► Prima di collegare il modulo di comunicazione Miele@home 2.0 alla rete elettrica, accertarsi che i dati di allacciamento (sicurezza, tensione e frequenza) riportati nella targhetta di matricola corrispondano a quelli della rete elettrica. In caso di dubbio rivolgersi a un elettricista qualificato.

► Un modulo di comunicazione Miele@home 2.0 difettoso non deve essere riparato. Deve essere sostituito con un pezzo di ricambio originale Miele.

► I moduli di comunicazione Miele@home 2.0 sono staccati dalla rete elettrica solo se viene soddisfatta una delle seguenti premesse:

- la spina del cavo di allacciamento è staccata dalla presa, oppure
- la sicurezza elettrica dell'impianto è disinserita, oppure
- il fusibile a vite dell'impianto elettrico è svitato e rimosso di sede, oppure
- è saltato l'interruttore di sicurezza FI.

 Staccare gli elettrodomestici dalla rete elettrica prima di installare o staccare i moduli di comunicazione.

Assicurarsi che il collegamento alla rete elettrica non venga ripristinato.

### Uso

- Gli apparecchi sono pensati esclusivamente per l'uso in stanze asciutte all'interno di edifici abitativi.
- Gli apparecchi sono pensati esclusivamente per l'uso privato e non commerciale.



### Modulo XKM 3000 Z



#### ① tasto reset

di solito il tasto reset non viene utilizzato, serve solo al servizio assistenza

- deve essere premuto per più di 8 secondi;
- effettua un reset del modulo di comunicazione Miele@home XKM 3000 Z e ripristina le impostazioni di serie;
- stacca l'elettrodomestico dalla rete Miele@home;
- richiede la nuova connessione dell'elettrodomestico alla rete Miele@home

#### ② LED

mostra i differenti stati d'uso del modulo tramite una spia lampeggiante

- **giallo lampeggiante, verde spento**  
nessuna connessione all'elettro-

domestico / nessuna connessione alla rete

- **giallo acceso permanentemente, verde spento**  
connessione attiva all'elettrodomestico / nessuna connessione alla rete

- **giallo spento, verde acceso permanentemente**  
uso normale / connessione attiva all'elettrodomestico / connessione attiva alla rete

- **giallo lampeggiante, verde acceso permanentemente**  
nessuna connessione all'elettrodomestico / connessione attiva alla rete

- **giallo spento, verde lampeggiante**  
uso normale / connessione attiva all'elettrodomestico / connessione attiva alla rete trasferimento dati

- **verde/giallo/rosso lampeggiano alternandosi**  
è in corso la connessione

- **rosso acceso permanentemente**  
il modulo è difettoso e deve essere sostituito

## Moduli di comunicazione

---

### Modulo XKS 3000 Z

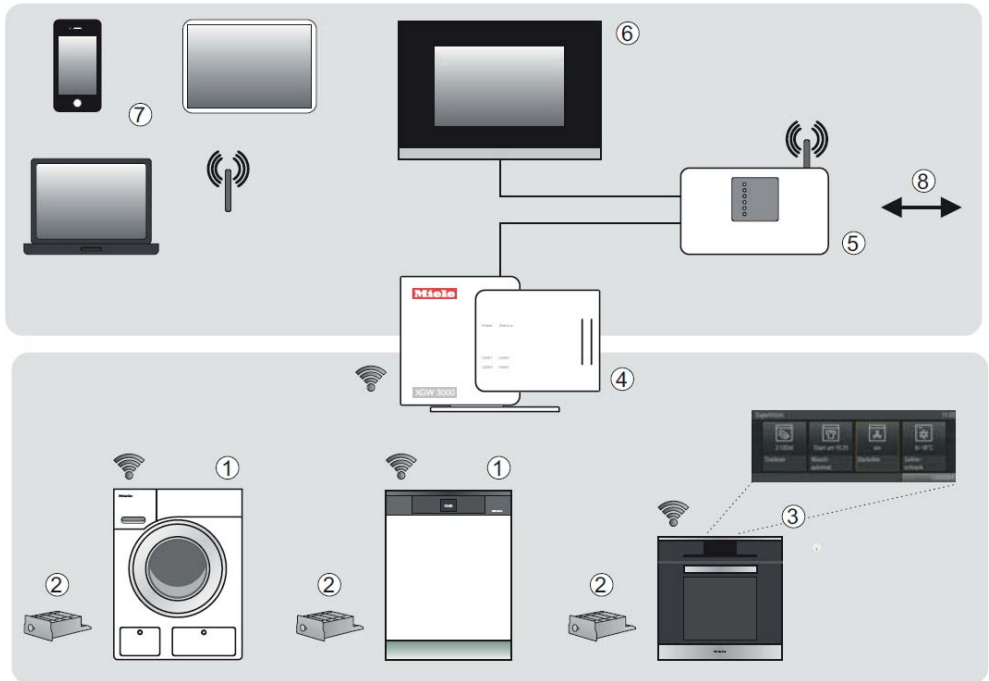


#### ① presa di allacciamento

la presa serve per allacciare il modulo all'elettrodomestico, ad es. un piano cottura

Per piani cottura più vecchi adatti a Miele@home che non hanno una possibilità di allacciamento adatta sono a disposizione degli adattatori. Contattare il rivenditore oppure il servizio assistenza Miele.

## Informazioni basilari



- ① elettrodomestico adatto a Miele@home
- ② modulo di comunicazione Miele@home XKM 3000 Z
- ③ elettrodomestico adatto a Miele@home con funzione SuperVision
- ④ Miele@home Gateway XGW 3000
- ⑤ router WLAN (WiFi)
- ⑥ collegamento a sistemi di home automation
- ⑦ smartphone, tablet, laptop
- ⑧ collegamento a Internet

### **Regolazione di denominazione per "2.0" in questo documento**

Queste istruzioni per il montaggio e l'installazione concernono esclusivamente i sistemi Miele@home 2.0 e Con@ctivity 2.0 come pure le relative funzioni SuperVision 2.0.

Di seguito, per una migliore lettura verrà soppressa la designazione aggiuntiva "2.0" per i nomi dei prodotti. Ci si riferisce sempre a "Miele@home 2.0", "SuperVision 2.0" e "Con@ctivity 2.0".

Miele offre una vasta gamma di elettrodomestici che, aiutati da un modulo di comunicazione, sono in grado di scambiarsi dei dati. In primo luogo si tratta di stati d'uso che possono essere visualizzati su altri apparecchi oppure di comandi per il controllo remoto.

Miele@home è il nome di sistema per la comunicazione di dati tra elettrodomestici Miele comunicanti. Con Miele@home, la connessione degli apparecchi viene instaurata senza fili secondo lo standard radio ZigBee®.

ZigBee® è uno standard radio nella banda ISM da 2,4 GHz, basato sullo standard IEEE 802.15.4.

I moduli di comunicazione devono essere installati in un secondo tempo negli apparecchi oppure gli apparecchi ne sono già dotati di serie.

Un ampliamento del sistema Miele@home – il Miele@home Gateway – offre altre possibilità:

- **Collegamento degli apparecchi adatti a Miele@home a una rete PC basata su Ethernet**

Il Gateway funge da ponte tra comunicazione ZigBee® degli elettrodomestici e comunicazione basata su TCP/IP della rete Ethernet.

- **Visualizzazione stato degli apparecchi adatti a Miele@home connessi**

Con la panoramica degli apparecchi Miele@home è possibile visualizzare facilmente tutti gli stati degli apparecchi tramite un browser attuale. Per fare ciò deve essere attivato JavaScript.

- **Integrazione di elettrodomestici adatti a Miele@home in una visualizzazione e gestione sovraordinata**

Grazie a un interfaccia bus di casa basata su XML, i dati rilevanti si possono consultare attraverso una struttura XML. Con questo interfaccia non è disponibile solo lo stato degli apparecchi, ma a seconda del modello e dello stato

dell'apparecchio è anche possibile attivare delle azioni.

- Connessione a servizi aggiuntivi di elettrodomestici adatti a Miele@home InfoService e SmartGrid fanno parte di questi servizi. La disponibilità di questi servizi dipende dagli apparecchi e dai relativi Paesi.

Con@ctivity è un'applicazione speciale del sistema Miele@home, ovvero la comunicazione di dati tra un piano cottura adatto a Miele@home e una cappa aspirante adatta a Miele@home. In questo caso il piano cottura gestisce in base all'uso la cappa aspirante e rende possibile un'intesa automatizzata adatta a quasi tutti i tipi di cottura. La gestione automatica può essere interrotta in ogni momento con i comandi manuali.

Con@ctivity si basa su Miele@home, può però essere installato anche senza installazione Miele@home.

## **Cosa viene trattato in questo documento?**

Queste istruzioni d'uso e di montaggio descrivono tutti i passi che devono essere eseguiti per impostare un sistema Miele@home o Con@ctivity utilizzando moduli radio ZigBee®:

- il montaggio dei moduli di comunicazione negli elettrodomestici
- l'instaurazione della comunicazione dati senza fili tra gli elettrodomestici adatti a Miele@home (per la visualizzazione in un elettrodomestico con funzione SuperVision e per la gestione della cappa aspirante tramite il piano cottura)

## **Elettrodomestici**

Elettrodomestici adatti a Miele@home che sono adatti alla comunicazione senza fili ZigBee® si trovano in tutti i gruppi apparecchi Miele. In dettaglio si tratta dei seguenti apparecchi:

- apparecchi adatti a Miele@home della serie 5000 e 6000, ad es. G 26905 SCI oppure H 6800 BM;
- lavatrici e asciugatrici adatte a Miele@home;
- frigoriferi, congelatori, modelli combi della serie 30 000 (solo apparecchi da incasso);
- cappe aspiranti della serie 400 e della serie 3000 a partire dalla primavera 2014;
- piani cottura della serie 6000 e altri con il simbolo @ in alto a sinistra sul piano in vetroceramica (eccezioni: KM 549 e KM 554).

## Moduli di comunicazione

### – XKM 3000 Z

per lavatrici, asciugatrici, lavastoviglie, forni, forni a vapore, macchine da caffè automatiche, enoteche

Gli apparecchi per la cottura della generazione 6000 con comandi SensorTronic esigono l'installazione di un kit di modifica XKV 3000 che deve essere installato solo da un elettricista qualificato. Rivolgersi al concessionario oppure al servizio assistenza Miele.

### – XKS 3000 Z

per piani cottura, enoteche, frigoriferi e congelatori e modelli combi

L'installazione di questo modulo di comunicazione necessita l'installazione del kit di modifica XKV 3000 KF.

L'installazione, descritta nelle istruzioni d'uso separate, deve essere eseguita da un elettricista qualificato.

Ogni elettrodomestico che deve essere integrato nel sistema Miele@home deve essere dotato di un modulo di comunicazione ZigBee®. Eccezioni sono le cappe aspiranti elencate che sono dotate di serie di modulo ZigBee®.

## Ulteriori documentazioni su Miele@home

– **Istruzioni d'uso SuperVision** descrivono l'uso delle funzioni Miele@home per gli apparecchi con funzione SuperVision

### – Miele@home Gateway XGW 3000


descrive l'uso del Gateway per la connessione di Miele@home a una rete basata su Ethernet

Eventualmente la documentazione Miele@home viene aggiornata oppure integrata con altri documenti. Le versioni sempre aggiornate di tutti i documenti importanti si trova su <http://www.miele.ch/>.

Qui si trovano pure:

- liste sempre aggiornate degli elettrodomestici adatti a Miele@home e degli elettrodomestici Miele SuperVision, con i quali è possibile effettuare e integrare un'installazione Miele@home;
- istruzioni d'uso di questi apparecchi in formato PDF per consultare al PC o stampare.

## Installare i moduli di comunicazione

 Leggere attentamente i consigli e le avvertenze nelle istruzioni d'uso degli elettrodomestici.

Prima dell'installazione del modulo di comunicazione, l'elettrodomestico deve essere staccato dalla rete elettrica!

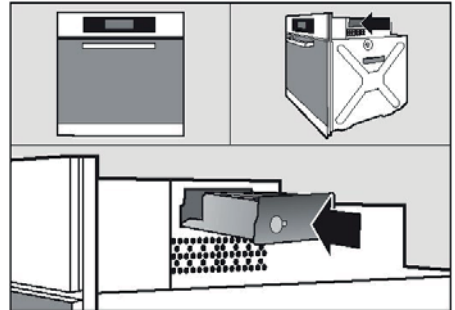
### Modulo di comunicazione XKM 3000 Z

Nelle seguenti immagini viene mostrato dove si trova la sede per il modulo di comunicazione XKM 3000 Z in diversi apparecchi.

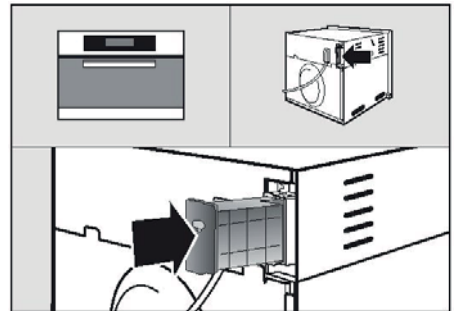
- Informarsi prima sulla base delle immagini dove si trova la sede nel relativo apparecchio.

Se questa sede manca, eventualmente è possibile installarla in un secondo tempo dal servizio assistenza. In caso contrario, l'elettrodomestico non è comunicante.

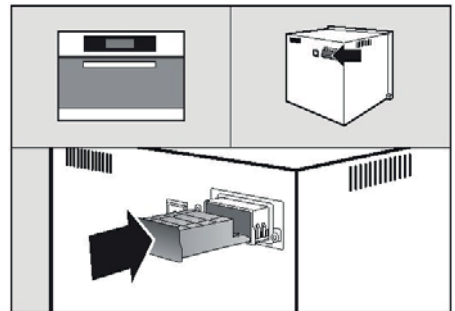
- **Forno**  
in alto a destra o sinistra, di lato



- **Forno compact a microonde**  
in alto a destra, lato posteriore

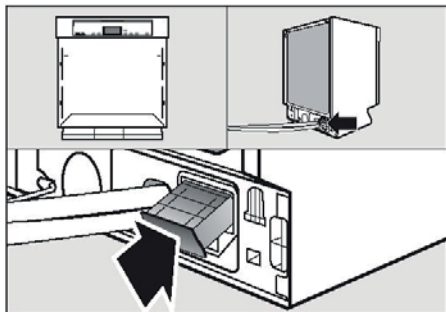


- **Forno (combi) a vapore**  
in alto a destra, lato posteriore

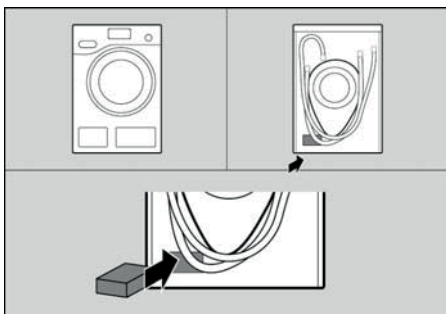


## Installare i moduli di comunicazione

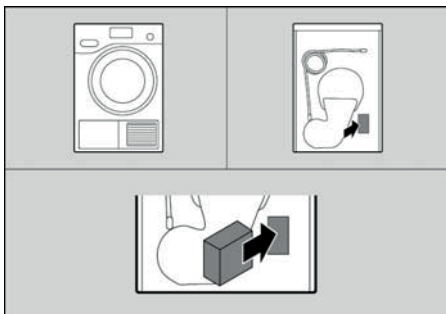
- **Lavastoviglie**  
in basso a destra, lato posteriore



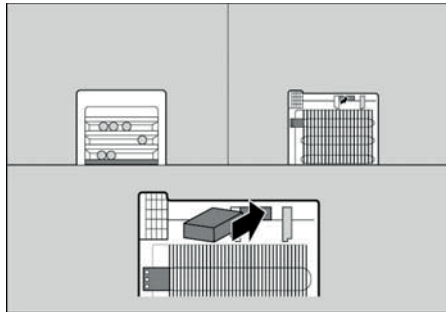
- **Lavatrice**  
in basso a sinistra, lato posteriore



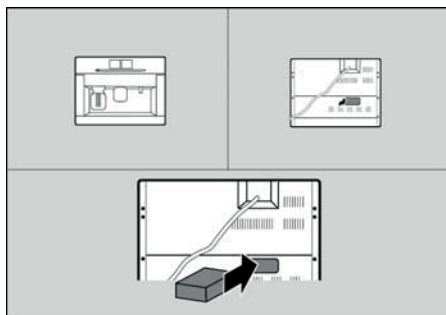
- **Asciugatrice**  
in basso a destra, lato posteriore



- **Enoteca**  
in alto a destra, lato posteriore



- **Macchina da caffè automatica da incasso**  
in basso a destra, lato posteriore



- Staccare l'elettrodomestico dalla rete elettrica.
- Se l'apparecchio si trova in un mobile d'incasso: staccare l'apparecchio dal mobile e estrarlo affinché la sede del modulo è accessibile.
- Se presenti, togliere tutti gli adesivi dall'apertura della sede.



## Installare i moduli di comunicazione

- Inserire in sede il modulo di comunicazione fino all'arresto affinché s'incastri.
- Installare nuovamente l'apparecchio se era stato staccato.
- Allacciare l'elettrodomestico alla rete elettrica.

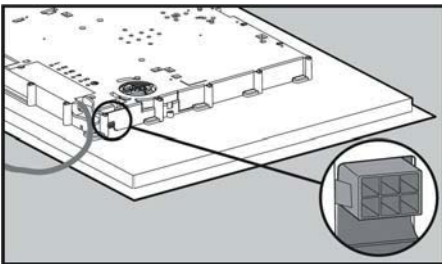
Dopo ca. 60 secondi è possibile integrare l'apparecchio nel sistema Miele@home.

### Modulo di comunicazione XKS 3000 Z

Il modulo di comunicazione XKS 3000 Z viene usato per piani cottura, frigoriferi o congelatori.

#### Piani cottura

La seguente descrizione si riferisce a piani cottura che consentono un allacciamento diretto del modulo XKS 3000 Z. L'immagine mostra la boccola del piano cottura alla quale deve essere allacciato il modulo di comunicazione:



- Se il modulo deve essere allacciato a un piano cottura più vecchio adatto a Miele@home che non è dotato della boccola mostrata: rivolgersi al concessionario o al servizio assistenza Miele.
- Staccare il piano cottura dalla rete elettrica.
- Inserire la spina del cavo del modulo nella boccola.

Durante il montaggio del modulo tenere presente:

né il modulo né il cavo devono toccare il forno oppure il sottopiano del piano cottura;

montare il modulo sotto il piano di lavoro con distanza massima dalle parti metalliche per non disturbare la connessione radio della cappa aspirante;

tra modulo e cappa aspirante non dovrebbero trovarsi, o solo pochi, pezzi metallici.

- Allacciare il piano cottura alla rete elettrica.

## Installare i moduli di comunicazione

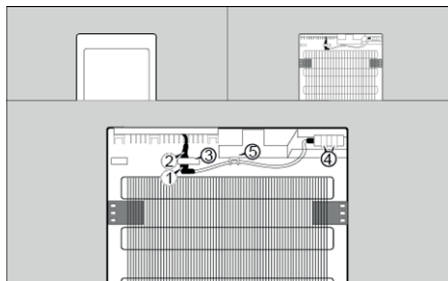
Dopo ca. 60 secondi è possibile impostare la comunicazione con la cappa aspirante e/o integrare il piano cottura nel sistema Miele@home.

### Frigoriferi/congelatori

Il modulo di comunicazione XKS 3000 Z serve anche per integrare frigoriferi o congelatori nel sistema Miele@home.

Per allacciare il modulo è necessaria l'installazione del kit di modifica XKV 3000 KF da parte di un elettricista qualificato.

Dopo l'installazione del kit di modifica è possibile allacciare il modulo di comunicazione XKS 3000 Z e fissarlo al frigorifero/congelatore, come mostrato dalla seguente immagine:



- Staccare il frigorifero/congelatore dalla rete elettrica.

- Inserire la spina nera ① del modulo di comunicazione XKS 3000 Z nella boccola di allacciamento ② del set di modifica XKV 3000 KF.
- Fissare questo collegamento dietro al fissacavo ③.
- Posizionare il modulo di comunicazione XKS 3000 Z come mostrato nell'immagine e fissarlo con l'adesivo ④ in dotazione.
- Fissare il cavo bianco del modulo dietro il fissacavo ⑤, come mostrato nell'immagine.
- Allacciare il frigorifero/congelatore alla rete elettrica.

Dopo ca. 60 secondi è possibile integrare il frigorifero/congelatore nel sistema Miele@home.

### Premesse

- L'installazione del sistema Miele@home è solo possibile se in tutti gli elettrodomestici che devono essere integrati nel sistema è incorporato un modulo di comunicazione ZigBee®.
- Per l'installazione del sistema Miele@home si dovrebbero già conoscere la visualizzazione, l'uso e le impostazioni delle funzioni dell'elettrodomestico. I dettagli si trovano nelle istruzioni d'uso annessi agli elettrodomestici. Lì viene anche descritto come impostare la lingua, l'ora e la data durante la prima messa in funzione.

Durante l'impostazione del sistema Miele@home è possibile connettere contemporaneamente più elettrodomestici.

È meglio connettere in un secondo momento gli elettrodomestici adatti a Miele@home senza display con visualizzazione testo e comandi, dato che la connessione avviene senza supporto in forma di testi informativi.

Se dall'inizio un sistema Miele@home deve essere impostato con un Gateway, allora la connessione deve essere fatta dal Gateway.

Se in un sistema Miele@home già esistente deve essere integrato un Gateway, allora devono venire disconnessi tutti gli apparecchi. Dopodiché si deve impostare nuovamente il sistema con il Gateway.

Tutti i passi dell'installazione relativi al Gateway vengono descritti nelle istruzioni d'uso del Gateway.

### Voce menù Miele@home

Un elettrodomestico adatto a Miele@home con display con visualizzazione testo e comandi offre le seguenti funzioni:

- uso confortevole delle funzioni con supporto di menù e con dialogo;
- possibilità di sorvegliare altri apparecchi (funzione SuperVision).

# Impostare Miele@home

L'installazione di un modulo di comunicazione ZigBee® integra il sistema del menù con la voce "Miele@home" ("Menù principale" / "Impostazioni" / "Miele@home").

Il menù Miele@home viene visualizzato solo con modulo di comunicazione inserito.

Fino a quando un elettrodomestico non è ancora connesso a un sistema Miele@home, la voce del menù secondario "Miele@home" è composta da:

## Menù principale

...  
**Impostazioni**  
...  
**Miele@home**  
  impostazioni modulo  
  stato modulo  
  attivare il modulo  
  riavvio  
  riavvio modalità consegna  
  riavvio modalità servizio  
**Impostazioni sistema**  
  cambiare nomi appar.  
  **connettere al sistema**  
  **installare nuovo sistema**

L'installazione di un nuovo sistema Miele@home avviene con le voci "Impostazioni sistema" "installare nuovo sistema" e "connettere al sistema".

La voce "cambiare nomi appar." viene descritta nelle istruzioni d'uso SuperVision.

La voce menù "impostazioni modulo" di regola è riservata al servizio assistenza Miele.

La voce menù "stato menù" fornisce informazioni che devono essere inoltrate al servizio assistenza in caso di supporto telefonico.

## Installare nuovo sistema Miele@home

Se non esiste ancora un sistema Miele@home deve prima essere installato.

**L'apparecchio al quale viene installata la rete Miele@home diventa il coordinatore che gestisce tutto il sistema. Se il coordinatore viene disconnesso dal sistema, l'intero sistema Miele@home deve venire installato nuovamente.**

- Scegliere un elettrodomestico con funzione SuperVision che verrà usato per gli stati degli altri apparecchi.
- Mettere in funzione l'apparecchio e impostare la lingua e l'ora. La descrizione di come procedere si trova nelle istruzioni d'uso allegate all'apparecchio.

- Nel display premere il campo "indietro" fino a quando viene visualizzato il **"Menù principale"**.
- Nel display selezionare: "Impostazioni"/ "Miele@home"/ "impostazioni sistema"/ **"installare nuovo sistema"**
- Attendere e confermare il feedback relativo all'installazione del sistema con "OK".

## Attivare SuperVision

Le funzioni di impostazione e di visualizzazione SuperVision vengono attivate automaticamente sull'elettrodomestico con funzione SuperVision connesso per primo.

Questo apparecchio assume anche il ruolo di coordinatore del sistema Miele@home.

Se la visualizzazione SuperVision vuole essere attivata anche su un altro elettrodomestico con funzione SuperVision:

- selezionare per quell'apparecchio "SuperVision";
- selezionare "visualizzazione SuperVision";
- selezionare "on" e confermare con "OK".

## Connettere elettrodomestici con display con visualizzazione testo e comandi

Di base la connessione avviene con i seguenti passi:

- avvio del processo di connessione a uno degli apparecchi SuperVision;
- avvio del processo di connessione agli altri apparecchi con display e conferma della connessione relativamente con "OK";
- dopo la connessione di tutti gli apparecchi conferma unica con "OK" sull'apparecchio SuperVision che ha avviato il processo di connessione.

L'assegnazione di un elettrodomestico una volta connesso a un sistema Miele@home rimane attiva se gli apparecchi vengono temporaneamente staccati dalla rete elettrica.

La voce del menù "installare nuovo sistema" viene selezionata solamente se si desidera installare un secondo sistema Miele@home indipendente. Il secondo sistema può essere utilizzato solo per sorvegliare altri apparecchi e non per apparecchi già esistenti del primo sistema.

## Impostare Miele@home

In dettaglio si devono eseguire i seguenti passi.

- Accendere gli apparecchi da connettere e nel display premere il campo "indietro" fino a quando viene visualizzato il "Menù principale".
- Sull'apparecchio che avvia il processo di connessione, premere nel menù Miele@home la voce "Impostazioni sistema", **"connettere altri apparecchi"**.
- Su ogni apparecchio, selezionare relativamente nel menù: "Impostazioni"/ "Miele@home"/ "Impostazioni sistema"/ **"connettere al sistema"**
- Attendere e confermare su ogni apparecchio il feedback relativo all'installazione con "OK".
- Attendere e, sull'apparecchio SuperVision su cui è stato avviato il processo, confermare il feedback relativo all'installazione con "OK" per concludere il processo.

Dopo la connessione di un elettrodomestico con display con visualizzazione testo e comandi, il menù Miele@home è composto dalle seguenti voci:

### Menù principale

...

#### Impostazioni

...

#### Miele@home

impostazioni modulo

stato modulo

attivare il modulo

riavvio

riavvio modalità consegna

riavvio modalità servizio

#### Impostazioni sistema

cambiare nomi appar.

elenco apparecchi

aggiornare elenco apparecchi

connettere altri apparecchi

disconnettere dal sistema

definire come orologio

La descrizione dettagliata della voce "Impostazioni sistema" si trova nelle istruzioni d'uso SuperVision. A pagina 70 delle presenti istruzioni per il montaggio e l'installazione è descritto dove trovare i documenti relativi a Miele@home e le istruzioni d'uso degli elettrodomestici Miele.

Dopodiché è possibile procedere con la connessione degli apparecchi senza display con visualizzazione testo e comandi.

### Connettere elettrodomestici senza display con visualizzazione testo e comandi

Elettrodomestici adatti a Miele@home senza display con visualizzazione testo e comandi devono essere connessi al sistema Miele@home con l'aiuto degli elementi di comando (tasti, sensori, ecc.)

Presupposto per la connessione è l'installazione corretta di un modulo di comunicazione ZigBee®.

- Effettuare il processo di connessione come descritto al capitolo "Elettrodomestici senza display con testo" per i tre diversi tipi di apparecchi.

### Connessione in un secondo tempo di ulteriori elettrodomestici

- Per connettere in un secondo tempo ulteriori elettrodomestici al sistema Miele@home, procedere come per la connessione dei primi apparecchi (v. capitoli "Connettere elettrodomestici con display con visualizzazione testo e comandi" e "Connettere elettrodomestici senza display con visualizzazione testo e comandi").

### Disconnettere elettrodomestici

Elettrodomestici che non devono più essere sorvegliati da un apparecchio SuperVision possono essere disconnessi dal sistema Miele@home.

La disconnessione deve essere effettuata solo sull'apparecchio da disconnettere, sull'apparecchio SuperVision non occorre alcun intervento.

Un sistema Miele@home rimane attivo fino a quando si disconnette l'apparecchio da cui era stato creato il sistema.

Nei seguenti casi è necessario disconnettere tutti gli apparecchi e resettare il sistema Miele@home.

- La sorveglianza degli apparecchi deve avvenire da un altro apparecchio SuperVision.
- Con@ctivity è già impostato e si deve installare un nuovo sistema SuperVision.
- SuperVision è già impostato e si deve installare un nuovo sistema con Gateway.
- Il sistema diventa instabile dato che l'apparecchio SuperVision dal quale è stata creata la rete Miele@home è stato disconnesso.

## Impostare Miele@home

---

### **Disconnettere elettrodomestici con display con visualizzazione testo e comandi**

- Accendere gli apparecchi da disconnettere e nel display premere il campo "indietro" fino a quando viene visualizzato il "Menù principale".
- Su ogni apparecchio da disconnettere, selezionare nel menù:  
"Impostazioni"/  
"Miele@home"/  
"Impostazioni sistema"/  
**"disconnettere dal sistema"**
- Attendere e confermare il feedback relativo alla disconnessione con "OK".

### **Disconnettere elettrodomestici senza display con visualizzazione testo e comandi**

Elettrodomestici adatti a Miele@home senza display con visualizzazione testo e comandi devono essere disconnessi dal sistema Miele@home con l'aiuto degli elementi di comando (tasti, sensori, ecc.)

- Effettuare il processo di disconnessione come descritto al capitolo "Elettrodomestici senza display con testo" per i tre diversi tipi di apparecchi.



Con@ctivity è il nome della comunicazione di dati tra un piano cottura adatto a Miele@home e una cappa aspirante adatta a Miele@home, in cui il piano cottura gestisce la cappa aspirante.

### Premesse

Presupposto per l'impostazione di Con@ctivity è l'allacciamento e il montaggio corretto di un modulo di comunicazione ZigBee® al piano di cottura (v. pagina 73).

Le cappe aspiranti adatte a Con@ctivity sono dotate di serie di un modulo di comunicazione ZigBee®.

### Installare Con@ctivity senza Miele@home

Se non è già esistente un sistema Miele@home, procedere come segue:

- effettuare prima il processo di connessione sulla cappa aspirante, come descritto al capitolo "Elettrodomestici senza display con testo" per le cappe aspiranti;
- effettuare il processo di connessione al piano di cottura come descritto nelle istruzioni d'uso del piano cottura.

Per cappe aspiranti con due camini e comandi separati, procedere come segue:

- instaurare prima la connessione tra cappa aspirante e piano cottura da un lato;
- instaurare poi la connessione tra cappa aspirante e piano cottura dall'altro lato.

Se in un secondo tempo viene installato un sistema Miele@home, i sistemi Con@ctivity e Miele@home lavorano indipendentemente l'uno dall'altro.

Se il piano cottura deve essere integrato al sistema Miele@home mantenendo il sistema Con@ctivity, la cappa aspirante e il piano cottura devono essere disconnessi e poi connessi **contemporaneamente**.

## Impostare Con@ctivity

---

### Impostare Con@ctivity con Miele@home

Se è già esistente un sistema Miele@home, per impostare il sistema Con@ctivity procedere come segue:

- avviare il processo di connessione su un apparecchio SuperVision come descritto nei capitoli "Connettere elettrodomestici con display con visualizzazione testo e comandi";
- effettuare il processo di connessione sulla cappa aspirante, come descritto al capitolo "Elettrodomestici senza display con testo" per le cappe aspiranti.

Dopodiché la cappa aspirante "cerca" un piano cottura già connesso in un sistema Miele@home e si connette con esso.

- Confermare la connessione della cappa aspirante all'apparecchio SuperVision con "OK".

Se sono connessi più piani cottura, la connessione avviene solo con uno. Per instaurare la connessione in modo mirato con un piano cottura, gli altri piani possono essere, temporaneamente, disconnessi oppure staccati dalla rete elettrica.

- Se non è ancora connesso alcun piano cottura: effettuare il processo di connessione di cappa aspirante e piano cottura contemporaneamente. Cappa aspirante e piano cottura sono poi collegati.

Elettrodomestici adatti a Miele@home senza display con visualizzazione testo e comandi devono essere connessi e disconnessi con l'aiuto degli elementi di comando (tasti, sensori, ecc.) per installare Con@ctivity e un sistema Miele@home.

Si tratta di cappe aspiranti, piani cottura e frigoriferi/congelatori.

Per la connessione a Miele@home degli apparecchi, la connessione deve dapprima essere attivata sull'apparecchio SuperVision.



### A) Cappe aspiranti

Informarsi prima al capitolo "Impostare Con@ctivity", pagina 81, sui dettagli come Con@ctivity e Miele@home possono lavorare indipendentemente l'uno dall'altro oppure come possono collaborare.

- Se deve essere connesso un piano cottura, leggere come fare nelle istruzioni d'uso del piano cottura.

La cappa aspirante viene comandata, a seconda del modello, tramite tasti meccanici oppure sensori.

### Connettere

- Spegnere il ventilatore e la luce per il piano di cottura.
- Premere il tasto aspirazione prolungata "5"  per circa 10 secondi fino a quando la prima spia di controllo del livello di aspirazione si accende.
- Premere consecutivamente:
  - tasto "-" (sensore "1"<sup>1</sup>)
  - tasto "+" (sensore "IS"<sup>1</sup>)
  - tasto "☉"  luce per piano di cottura<sup>2</sup>

Se Con@ctivity non è attivato, le due spie di controllo del livello di aspirazione "2" e "3" lampeggiano contemporaneamente.

- Per attivare la funzione Con@ctivity, premere il tasto "+" (sensore "IS"<sup>1</sup>).

L'operazione di connessione si avvia e dura alcuni minuti. Le spie di controllo del livello di aspirazione "2" rimane accesa e "3" lampeggia.

- Avviare la connessione del piano cottura come descritto nelle relative istruzioni d'uso.

---

<sup>1</sup> per apparecchi con comandi a sensori

<sup>2</sup> per apparecchi con luce aggiuntiva indiretta, premere il tasto destro dei due tasti "☉"

## Elettrodomestici senza display con testo

---

Se la connessione è stata effettuata con successo, la spia "3" rimane accesa.

- Confermare la connessione con il tasto per l'aspirazione prolungata "5 15".

Tutte le spie di controllo si spengono.

- Se è stato connesso, confermare la connessione sul piano cottura.

Se la conferma non avviene entro 4 minuti, non viene instaurata una connessione.

Se cappa e piano di cottura non riescono a comunicare nonostante fossero stati connessi, entrambi gli apparecchi devono essere prima disconnessi e poi nuovamente connessi.

### Disconnettere

- Spegner il ventilatore e la luce per il piano di cottura.
- Premere il tasto aspirazione prolungata "5 15" per circa 15 secondi fino a quando la prima spia di controllo del livello di aspirazione si accende.

- Premere consecutivamente:
  - tasto "-" (sensore "1"<sup>1</sup>)
  - tasto "+" (sensore "IS"<sup>1</sup>)
  - tasto "☉" luce per piano di cottura<sup>2</sup>

Se Con@ctivity è attivato, le spie di controllo del livello di aspirazione "2" e "3" rimangono accese.

- Per disattivare la funzione Con@ctivity, premere il tasto "-".

A disconnessione avvenuta con successo, le spie dei livelli di potenza del ventilatore "2" e "3" lampeggiano contemporaneamente.

- Confermare entro 4 minuti la disconnessione con il tasto dell'aspirazione prolungata "5 15".

Tutte le spie di controllo si spengono.

### Controllare lo stato di connessione/disconnessione

- Spegner il ventilatore e la luce per il piano di cottura.
- Premere il tasto aspirazione prolungata "5 15" per circa 10 secondi fino a quando la

---

<sup>1</sup> per apparecchi con comandi a sensori

<sup>2</sup> per apparecchi con luce aggiuntiva indiretta, premere il tasto destro dei due tasti "☉"


## Elettrodomestici senza display con testo

prima spia di controllo del livello di aspirazione si accende.

- Premere consecutivamente:
  - tasto "-" (sensore "1"<sup>1</sup>)
  - tasto "+" (sensore "IS"<sup>1</sup>)
  - tasto "☀️" luce per piano di cottura<sup>2</sup>

Se Con@ctivity è attivato, le spie di controllo del livello di aspirazione "2" e "3" rimangono accese.

Se Con@ctivity non è attivato, le due spie di controllo del livello di aspirazione "2" e "3" lampeggiano contemporaneamente.

- Chiudere la richiesta premendo il tasto dell'aspirazione prolungata "5" .

Tutte le spie di controllo si spengono.

### B) Piani cottura

Informarsi prima al capitolo "Impostare Con@ctivity", pagina 81, come Con@ctivity e Miele@home possono lavorare indipendentemente l'uno dall'altro oppure come possono collaborare.

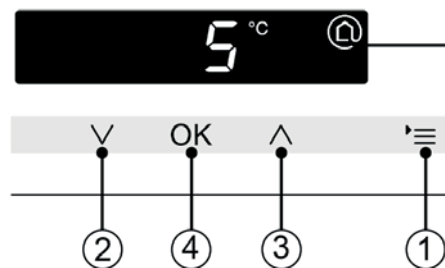
<sup>1</sup> per apparecchi con comandi a sensori

<sup>2</sup> per apparecchi con luce aggiuntiva indiretta, premere il tasto destro dei due tasti "☀️"



Come connettere i diversi tipi di piani cottura che sono adatti a Miele@home con moduli di comunicazione ZigBee, è descritto nelle istruzioni d'uso allegate al capitolo "Con@ctivity e Miele@home".

### C) Frigoriferi e congelatori

L'immagine seguente mostra un ritaglio del pannello comandi.



#### Connettere

- Per le impostazioni, premere il sensore ①.
- Nel menù Impostazioni, selezionare il simbolo  con i tasti ② e ③.
- Premere "OK" (tasto ④).
- Nel menù , selezionare la cifra "1" con i tasti ② e ③.
- Premere "OK" (tasto ④).

La durata del processo di connessione viene ora visualizzata nel display da un simbolo rotante.

## Elettrodomestici senza display con testo

---

### Disconnettere

- Per le impostazioni, premere il sensore ①.
- Nel menù Impostazioni, selezionare il simbolo Ⓜ con i tasti ② e ③.
- Premere "OK" (tasto ④).
- Nel menù Ⓜ, selezionare la cifra "0" con i tasti ② e ③.
- Premere "OK" (tasto ④).

La durata del processo di disconnessione viene ora visualizzata nel display da un simbolo rotante.

Se il raggio d'azione dei moduli radio non è sufficiente per raggiungere tutti gli elettrodomestici, è necessario un repeater ZigBee®. Ciò può accadere per apparecchi che sono molto distanti o se per cause architettoniche gli apparecchi vengono schermati e non ricevono il segnale radio.

Possono essere usati più repeater in un sistema Miele@home.

Il repeater ZigBee® è disponibile presso Miele. Rivolgersi al concessionario o al servizio assistenza Miele.



## ① **tasto reset**

di solito il tasto reset non viene utilizzato, serve solo al servizio assistenza

- effettua un reset del repeater ZigBee®
  - stacca il repeater ZigBee® dalla rete Miele@home
  - richiede la nuova connessione del repeater ZigBee® alla rete Miele@home
- Premere il tasto reset 4 volte entro 3 secondi.

## ② **LED verde**

mostra i differenti stati d'uso del repeater tramite una spia lampeggiante

- **accesso permanentemente**  
uso normale / repeater è connesso e lavora senza problemi di connessione
- **lampeggia velocemente**  
repeater è connesso / problemi di connessione
- **lampeggiante**  
repeater non è connesso

## Repeater ZigBee®

---

- Inserire il repeater ZigBee® in una presa di corrente della rete elettrica che si trova tra un elettrodomestico già connesso e l'elettrodomestico non raggiungibile con il segnale radio.
- Avviare la connessione del repeater ZigBee® come la connessione di un elettrodomestico (v. capitolo "Connettere elettrodomestici con display con visualizzazione testo e comandi" e "Connettere elettrodomestici senza display con visualizzazione testo e comandi").

Per quanto riguarda il repeater non si deve fare nulla. Viene riconosciuto automaticamente e connesso al sistema Miele@home. Un repeater integrato correttamente si riconosce dal LED verde acceso permanentemente.

- Confermare con "OK" il feedback relativo alla connessione del repeater avvenuta con successo.
- Connettere l'elettrodomestico che prima non era raggiungibile dal segnale radio che adesso dovrebbe essere raggiungibile tramite il repeater.

Impostare un ulteriore repeater ZigBee® se non è possibile instaurare una connessione e possono essere escluse altre cause.





## **Deutschland / Allemagne /**

### **Germania:**

Miele & Cie. KG  
Carl-Miele-Str. 29  
33325 Gütersloh  
Telefon (05241) 89-0  
Telefax (05241) 89-20 90  
Miele im Internet: [www.miele.de](http://www.miele.de)  
E-Mail: [info@miele.de](mailto:info@miele.de)

## **Schweiz / Suisse / Svizzera:**

Miele AG  
Limmatstrasse 4  
8957 Spreitenbach  
telefono 056 417 20 00  
fax 0 800 555 355  
Internet: [www.miele.ch](http://www.miele.ch)  
Miele SG  
Sous-Riette 23  
1023 Crissier  
telefono 021 637 02 70  
fax 0 800 551 727  
Internet: [www.miele.ch](http://www.miele.ch)

## **Niederlande / Pays-Bas /**

### **Paesi Bassi:**

Miele Nederland BV  
Postbus 166  
4130 ED VIANEN  
(0347) 37 88 88  
Bezoek het Miele Inspirience Center:  
De Limiet 2  
4131 NR VIANEN

## **Österreich / Autriche / Austria:**

Miele Gesellschaft m.b.H.  
Mielestr. 1  
5071 Wals bei Salzburg  
Telefon: 050 800 800  
(Festnetz zum Ortstarif;  
Mobilfunkgebühren abweichend)  
Mo-Fr 8-17 Uhr  
Telefax: 050 800 81219  
Miele im Internet: [www.miele.at](http://www.miele.at)  
E-Mail: [info@miele.at](mailto:info@miele.at)

## **Belgien / Belgique / Belgio:**

N.V.Miele België  
Z.5 Mollem 480  
Hof te Bollebeeklaan 9  
1730 Mollem

## **Luxemburg / Luxembourg /**

### **Lussemburgo:**

Miele S.à r.l  
20, rue Christophe Plantin  
Postfach 1011  
L-1010 Luxembourg/Gasperich  
Telefon: 49711-1  
Telefax: 49711-39  
Miele im Internet: [www.miele.lu](http://www.miele.lu)  
E-Mail: [infolux@miele.lu](mailto:infolux@miele.lu)

## **Tschechien 7 République tchèque**

### **/ Repubblica Ceca:**

Vyrobno firmou  
Miele, spol. s.r.o.  
Hněvkovského 81b  
Brno 617 00  
Czechia  
Tel. +420/ 543/ 553-1

**Änderungen vorbehalten /  
Sous réserve de modifications /  
Con riserva di modifiche /**

01/14



M.-Nr. 09895670 / 01