

Montage- en installatie-aanwijzing

Miele@home 2.0

XKM 3000 Z

XKS 3000 Z



Lees bestial de montage- en installatie-aanwijzing voordat u Miele@home 2.0 plaatst, installeert en in gebruik neemt.

Dat is veiliger voor uzelf en u voorkomt schade aan het apparaat.

Een bijdrage aan de bescherming van het milieu

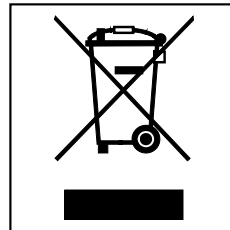
Het verpakkingsmateriaal

De verpakking beschermt de communicatiemodules XKM 3000 Z en XKS 3000 Z tegen transportschade. Het verpakkingsmateriaal is uitgekozen omdat dit het milieu relatief weinig belast en kan worden hergebruikt.

Door hergebruik van verpakkingsmateriaal wordt er op grondstoffen bespaard en wordt er minder afval geproduceerd. Uw vakhandelaar neemt de verpakking in het algemeen terug.

Het afdanken van een apparaat

Oude elektrische en elektronische apparaten bevatten meestal nog waardevolle materialen. Ze bevatten echter ook schadelijke stoffen die nodig zijn geweest om de apparaten goed en veilig te laten functioneren. Wanneer u uw oude apparaat bij het gewone afval doet of er op een andere manier niet goed mee omgaat, kunnen deze stoffen schadelijk zijn voor de gezondheid en het milieu. Verwijder uw oude apparaat dan ook nooit samen met het gewone afval.



Lever het in bij een gemeentelijk inzameldepot voor elektrische en elektronische apparatuur.

Het afgedankte apparaat moet buiten het bereik van kinderen worden opgeslagen. Zie ook het hoofdstuk: "Veiligheidsinstructies en waarschuwingen".

Een bijdrage aan de bescherming van het milieu.....	2
Het verpakkingsmateriaal	2
Het afdanken van een apparaat.....	2
Inhoud.....	3
Veiligheidsinstructies en waarschuwingen	5
Efficiënt gebruik	5
Beschikbaarheid	5
EU-conformiteit.....	6
Technische veiligheid	6
Gebruik.....	6
Communicatiemodules.....	7
Module XKM 3000 Z.....	7
Module XKS 3000 Z	8
Miele@home.....	9
Basisinformatie	9
Wat betekent „2.0“ in dit document?	10
Waar gaat het in dit document over?	11
Apparaten.....	11
Communicatiemodules	12
Overige documenten m.b.t. Miele@home.....	12
Communicatiemodule monteren	13
Communicatiemodule XKM 3000 Z	13
Communicationsmodule XKS 3000 Z	15
Kookplaten	15
Koel-/vriesapparaat.....	16
Miele@home installeren	17
Voorwaarden	17
Menu-invoer Miele@home.....	17
Nieuw Miele@home - systeem installeren	18
SuperVision activeren.....	19
Apparaten met display met tekstweergave en bediening aanmelden.....	19
Apparaten zonder display met tekstweergave en bediening	21
Andere apparaten later aanmelden	21
Apparaten afmelden	21

Inhoud

Apparaten met display met tekstweergave en bediening afmelden	22
Apparaten zonder display met tekstweergave en bediening afmelden	22
Con@ctivity installeren	23
Voorwaarden	23
Con@ctivity installeren zonder Miele@home.....	23
Con@ctivity installeren met Miele@home	24
Apparaten zonder display met tekstweergave.....	25
A) Afzuigkappen	25
Aanmelden	25
Afmelden	26
Aan-/Afmeldstatus controleren.....	26
B) Kookplaten.....	27
C) Koel- en vriesapparatuur.....	27
Aanmelden	27
Afmelden	28
ZigBee® repeater	29
Ruimte voor notities	31
Miele adressen	32

De Miele@home - communicatiemodules XKM 3000 Z en XKS 3000 Z voldoen aan de voorgeschreven veiligheidsbepalingen. Ondeskundig gebruik kan echter persoonlijk letsel en schade aan het apparaat veroorzaken.

Lees deze montage- en installatiehandleiding vòòrdat u de Miele@home - communicatiemodule plaatst. In deze handleiding vindt u belangrijke instructies. Dat is veiliger voor uzelf en u voorkomt schade aan de communicatiemodule en huishoudelijke apparatuur.

Bewaar deze montage- en installatiehandleiding en geef deze door aan een volgende eigenaar.

Deze montage- en installatiehandleiding beschrijft de functies van de Miele@home - communicatiemodules XKM 3000 Z en XKS 3000 Z.

Efficiënt gebruik

► De Miele@home 2.0 - communicatiemodules XKM 3000 Z en XKS 3000 Z zijn uitsluitend bestemd voor

- het tot stand brengen van een verbinding tussen voor Miele@home 2.0 geschikte apparaten binnen èèn gebouw,
- het visualiseren van apparaatgegevens op voor Miele@home 2.0 geschikte apparaten met de SuperVision 2.0 - functie,
- het tot stand brengen van de communicatie tussen een kookplaat en een afzuigkap (Con@ctivity 2.0),
- het tot stand brengen van de communicatie met een XGW 3000 Gateway of een QIVICON Home Base.

Beschikbaarheid

► In de technologie ZigBee[®] die door de Miele@home 2.0 - communicatiemodules XKM 3000 Z en XKS 3000 Z wordt ondersteund, kunnen voor kortere of langere tijd storingen optreden. Om deze reden kunnen wij niet garanderen dat de aangeboden functies voortdurend beschikbaar zijn. Het bereik van de draadloze verbinding kan door een repeater worden vergroot. Deze is bij Miele verkrijgbaar. Neem hiervoor contact op met uw handelaar of met de Miele-hotline.

Veiligheidsinstructies en waarschuwingen

EU-conformiteit

► Hiermee verklaart Miele dat de apparaten XKM 3000 Z en XKS 3000 Z voldoen aan de basis-eisen en de andere relevante voorschriften die in richtlijn 1999/5/EG worden genoemd. Een volledige conformiteitsverklaring kunt u aanvragen op het adres dat op de laatste bladzijde is vermeld.


Technische veiligheid

► Controleer de Miele@home 2.0 - communicatiemodule op zichtbare schade, vòòrdat u deze installeert. Een beschadigde communicatiemodule mag niet worden geïnstalleerd en niet in gebruik genomen.

► Vergelijk vòòrdat u de Miele@home 2.0 - communicatiemodule aansluit, de aansluitgegevens (spanning en frequentie) op het typeplaatje met die van het elektriciteitsnet. Deze moeten beslist overeenkomen. Raadpleeg bij twijfel een electricien.

► Een defecte Miele@home 2.0 - communicatiemodule mag niet worden gerepareerd. De module mag alleen worden vervangen door een originele Miele-module.

- Er staat alleen dan geen elektrische spanning op een Miele@home 2.0 - communicatiemodule, als
 - de stekker uit de contactdoos is getrokken of
 - de desbetreffende zekering van de huisinstallatie is uitgeschakeld of
 - de hoofdschakelaar van de huisinstallatie is uitgeschakeld of
 - de aardlekschakelaar in werking treedt.

 Haal vòòrdat u de communicatiemodules plaatst of verwijdert de elektrische spanning van de huishoudelijke apparatuur.

Zorg ervoor dat het elektriciteitsnet niet weer kan worden ingeschakeld, nadat het is uitgeschakeld.

Gebruik

- De apparaten zijn uitsluitend bestemd voor gebruik in droge ruimtes binnenshuis.
- De apparaten zijn uitsluitend bestemd voor huishoudelijk gebruik en niet voor gebruik binnen bedrijven.

Module XKM 3000 Z



① Reset-toets

De reset-toets is voor de consument doorgaans niet relevant. De toets is er alleen voor Miele-technici.

- Er moet langer dan 8 seconden op de toets worden gedrukt.
- Met de toets kan de Miele@home - communicatiemodule XKM 3000 Z worden gereset.
- De toets haalt het apparaat van het Miele@home - netwerk.
- Meld het huishoudelijke apparaat later opnieuw bij het Miele@home - netwerk aan.

② LED

Geeft aan hoe de module functioneert.

- **Geel knippert; groen is uit**
Geen verbinding met het apparaat / Geen verbinding met het netwerk

- **Geel brandt constant; groen is uit**
Verbinding met het apparaat / Geen verbinding met het netwerk
- **Geel is uit; groen brandt constant**
Normaal in gebruik / Verbinding met het apparaat / Verbinding met het netwerk
- **Geel knippert, groen brandt constant**
Geen verbinding met het apparaat / Verbinding met het netwerk
- **Geel is uit; groen knippert**
Normaal in gebruik / Verbinding met het apparaat / Verbinding met het netwerk en gegevensoverdracht
- **Geel, groen en rood knipperen afwisselend**
Bezig met aanmelden
- **Rood brandt constant**
Module is defect en moet worden vervangen

Communicatiemodule

Module XKS 3000 Z

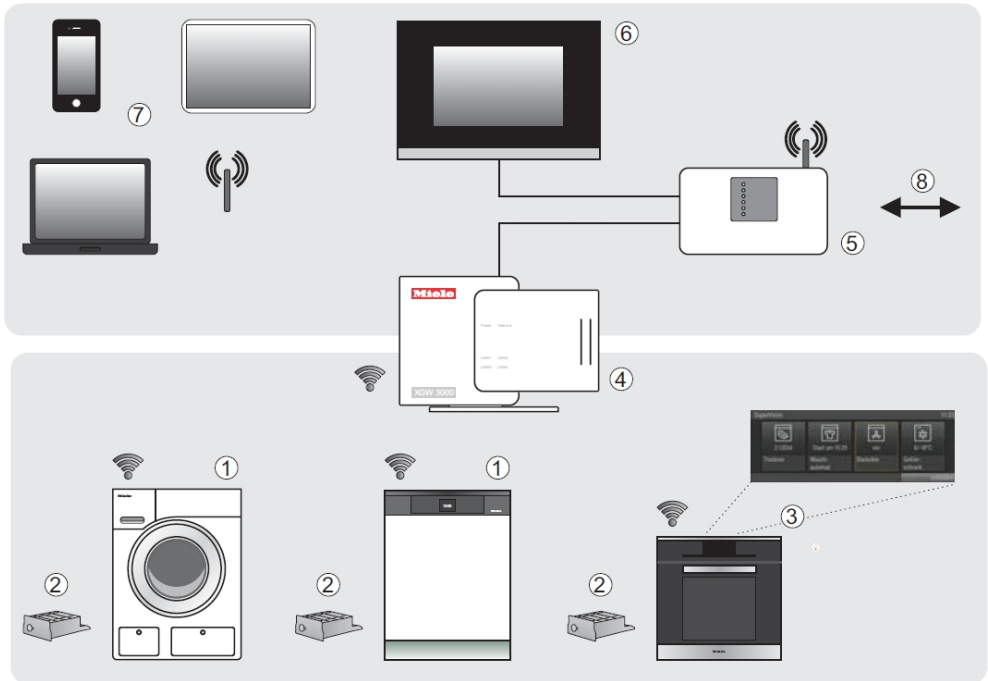


① Aansluitstekker

Met deze stekker kan de module op een huishoudelijk apparaat, bijv. een kookplaat worden aangesloten.

Voor kookplaten die op Miele@home kunnen worden aangesloten, maar al wat ouder zijn en geen passende aansluitmogelijkheid hebben, zijn adapters beschikbaar. Neem daarvoor contact op met uw handelaar of de Miele hotline.

Basisinformatie



- ① Apparaat dat op het Miele@home - systeem kan worden aangesloten
- ② Communicatiemodule XKM 3000Z voor het Miele@home - systeem
- ③ Apparaat dat op het Miele@home - systeem kan worden aangesloten en over de SuperVision - functie beschikt
- ④ Miele@home Gateway XGW 3000
- ⑤ WLAN(WiFi)-Router
- ⑥ Aansluiting op automatische systemen in huis
- ⑦ Smartphone, Tablet-PC, Laptop
- ⑧ Aansluiting op Internet

Wat betekent „2.0“ in dit document?

In deze montage- en installatiehandleiding worden uitsluitend de systemen Miele@home 2.0, Con@ctivity 2.0 en de daarbij behorende functies SuperVision 2.0 besproken.

Hieronder laten wij de extensie "2.0" weg om de leesbaarheid te verhogen. Bedoeld zijn altijd „Miele@home 2.0“, „SuperVision 2.0“ en „Con@ctivity 2.0“.

Miele heeft een groot aanbod aan apparaten die met behulp van een communicatiemodule gegevens kunnen uitwisselen. Het gaat daarbij in eerste instantie om gegevens over de werking van apparaten of om afstandsbediening.

De naam van dit systeem is Miele@home. Bij Miele@home wordt de verbinding van de apparaten draadloos naar ZigBee® tot stand gebracht.

ZigBee® vindt zijn oorsprong in de IEEE norm 802.15.4. Deze norm voorziet in de frequentieband 2,4GHz ISM.

De benodigde communicatiemodule wordt in de fabriek in het apparaat ingebouwd of wordt er later in gezet. Met de Miele@home - gateway kan het Miele@home - systeem worden uitgebreid.

- **Verbinding van voor Miele@home geschikte apparaten met een PC-netwerk waarvoor Ethernet wordt gebruikt**
De gateway fungeert daarbij als

brug tussen de ZigBee® communicatie van de apparaten en de op TCP/IP-gebaseerde communicatie van het ethernet-netwerk.

- **Visualisering van de status van de voor Miele@home geschikte apparaten**
Met het Miele@home - apparatenoverzicht kan de status van deze apparaten makkelijk via een actuele internetbrowser worden weergegeven. Hiervoor moet JavaScript worden geactiveerd.
- **Integratie van de voor Miele@home geschikte apparaten in een overkoepelende visualisering en besturing**
Met behulp van de op XML-gebaseerde huisinterface kunnen relevante gegevens via een XML-structuur worden opgevraagd. Via deze interface kan niet alleen de status van de apparaten worden opgevraagd, maar kunnen ook, afhankelijk van het type en de status van het apparaat, acties op het apparaat worden ondernomen.

– **Verbinding van voor Miele@home geschikte apparaten met extra diensten**

Hiertoe behoren InfoService en SmartGrid. De mate van beschikbaarheid van deze diensten is afhankelijk van het apparaat en het land.

Een bijzondere toepassing van het Miele@home - systeem is Con@ctivity. Dit is de aanduiding voor de communicatie tussen een op Miele@home aangesloten kookplaat en dito afzuigkap. Hierbij is de besturing van de afzuigkap afhankelijk van de werking van de kookplaat. De Con@ctivity-functie kunt u ieder moment uitschakelen en de afzuigkap weer met de hand bedienen.

Con@ctivity is gebaseerd op het Miele@home - systeem, kan echter ook zonder Miele@home worden geïnstalleerd.

Waar gaat het in dit document over?

Deze montage- en gebruiksaanwijzing beschrijft alle stappen die nodig zijn om met behulp van ZigBee® - modules het Miele@home - systeem en Con@ctivity te installeren:

- de montage van de communicatiemodule in de apparaten;
- het tot stand brengen van de draadloze gegevensoverdracht tussen de voor Miele@home ge-

schikte apparaten (voor de weergave van de gegevens op een apparaat met SuperVision en voor de besturing van de afzuigkap door de kookplaat).

Apparaten

De apparaten die ook geschikt zijn voor de draadloze ZigBee® communicatie zijn in alle Miele productgroepen te vinden. Het gaat daarbij om de volgende apparaten:

- Voor Miele@home geschikte apparaten van de 5000- en 6000-series, bijv. G 5930 SCI of H 5500 BM
- Voor Miele@home geschikte was- en droogautomaten
- Koelkasten, diepvrieskasten, combinaties van de 30.000-serie (alleen inbouwapparaten)
- Afzuigkappen van de 400-serie en 3000-serie vanaf voorjaar 2014
- Kookplaten van de 6000-serie en andere met het teken  links boven op de keramische plaat. Uitzonderingen: KM 549 en KM 554)

Communicatiemodules

– XKM 3000 Z

Voor wasmachines, wasdrogers, vaatwassers, ovens, stoomovens, koffieautomaten, wijnbewaarkasten

Hete apparaten van de generatie 6000 met sensortronic-bediening vereisen een extra set XKV 3000, die alleen door een erkend elektricien mag worden geplaatst. Neem hiervoor contact op met uw handelaar of de Miele-hotline.

– XKS 3000 Z

Voor kookplaten, wijnbewaarkasten, koelkasten, diepvrieskasten en combinaties

Voor het inbouwen van deze communicatiemodule in koel-/vriesapparatuur is het nodig om een extra set XKV 3000 KF te plaatsen. Dit mag alleen door een gekwalificeerde elektricien worden gedaan. Hoe de set wordt geplaatst, wordt in een afzonderlijke montage-instructie beschreven.

Ieder apparaat dat op een Miele@home - systeem moet worden aangesloten, moet met een ZigBee[®] communicatiemodule worden uitgerust. Uitzondering hierop zijn de genoemde afzuigkappen waarbij al in de fabriek een ZigBee[®] module is ingebouwd.

Overige documenten m.b.t. Miele@home

– Gebruiksaanwijzing SuperVision

beschrijft de bediening van de Miele@home - functies bij de voor SuperVision geschikte apparaten.


– Miele@home Gateway XGW 3000

beschrijft de bediening van de gateway voor de verbinding van Miele@home met een op ethernet gebaseerd netwerk.

De Miele@home - documentatie wordt mogelijkerwijs geactualiseerd of met nieuwe documenten aangevuld. De meest actuele versies van alle relevante documenten vindt u op <http://www.miele.de/>.

Hier vindt u eveneens:

- De meest actuele lijsten van de voor Miele@home geschikte apparaten en van de voor SuperVision geschikte apparaten waarmee u een Miele@home - systeem kunt installeren.
- De gebruiksaanwijzingen van deze apparaten als pdf-bestand; deze kunnen worden gedownload en geprint.

 Neem de veiligheidsinstructies en waarschuwingen in de gebruiksaanwijzing van het apparaat in acht.

Voordat de communicatiemodule in het apparaat wordt geplaatst, moet de elektrische spanning van het apparaat worden gehaald.

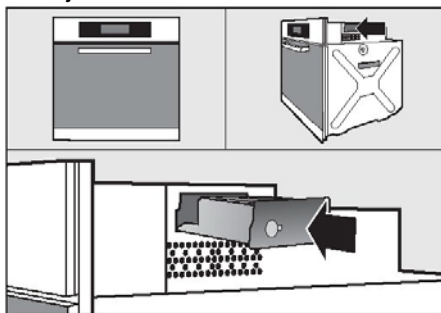
Communicatiemodule XKM 3000 Z

In de volgende afbeeldingen ziet u waar bij de diverse apparaten de montageschacht zit waar de XKM 3000 Z communicatiemodule in moet worden geplaatst.

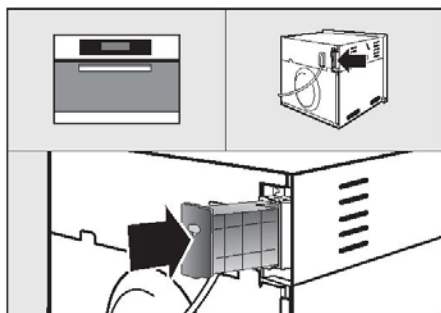
- Controleer eerst aan de hand van de afbeeldingen waar de montageschacht in uw apparaat zit.

Zit er geen schacht, dan kan deze misschien door de Miele-technicus alsnog worden gemaakt. Kan dat niet, dan is het apparaat niet geschikt voor Miele@home.

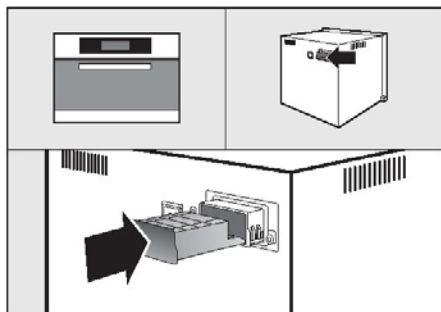
- **Oven**
Zijkant bovenin rechts of links



- **Combi-oven met magnetron**
Achterkant bovenin rechts

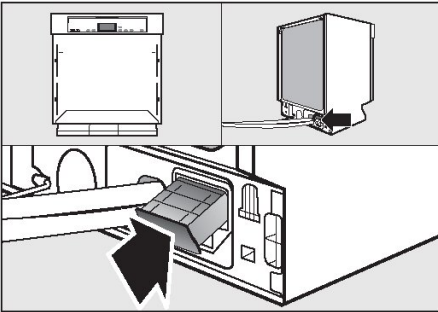


- **(Combi-)stoomoven**
Achterkant bovenin rechts

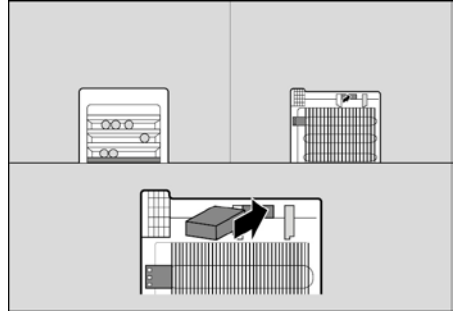


Communicatiemodule monteren

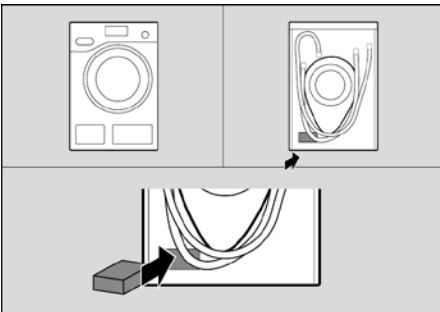
- **Afwasautomaat**
Achterkant onderin rechts



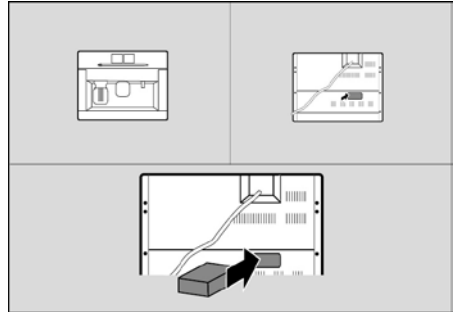
- **Wijnbewaarkast**
Achterkant bovenin rechts



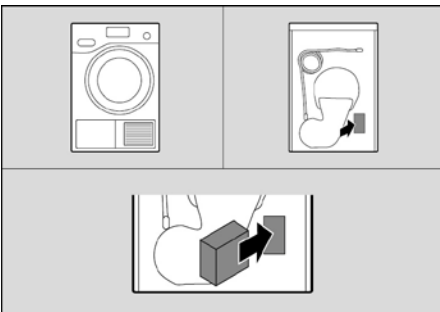
- **Wasautomaat**
Achterkant onderin links



- **Inbouw-koffie-automaat**
Achterkant onderin rechts



- **Droogautomaat**
Achterkant onderin rechts



- Haal de elektrische spanning van het apparaat.
- Bevindt het apparaat zich in een ombouwkast, schroef het dan los en trek het naar voren, totdat u bij de schacht kunt komen.
- Verwijder de sticker van de opening van de schacht, indien aanwezig.

Communicatiemodule monteren

- Schuif de communicatiemodule zo ver in de schacht, totdat de module vastklikt.
- Schuif het apparaat weer in de kast en schroef het vast, indien nodig.
- Sluit het apparaat weer op het elektriciteitsnet aan.

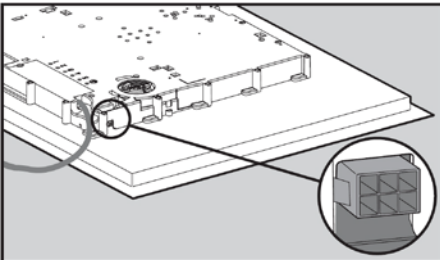
Na ca. 60 seconden kunt u het apparaat in uw Miele@home - systeem integreren.

Communicationsmodule XKS 3000 Z

De communicatiemodule XKS 3000 Z wordt voor kookplaten en voor koel-/vriesapparaten gebruikt.

Kookplaten

De volgende beschrijving slaat op kookplaten waarbij een directe aansluiting van module XKS 3000 Z mogelijk is. De afbeelding laat het aansluitpunt op de kookplaat zien, waarop de communicatiemodule moet worden aangesloten.



- Moet de module op een oudere, voor Miele@home geschikte kookplaat worden aangesloten, die niet over de afgebeelde aansluiting beschikt, neem dan contact op met uw handelaar of de Miele-hotline.
- Haal de elektrische spanning van de kookplaat.
- Steek de stekker van de aansluitkabel van de module in het aansluitpunt.

Let bij de montage van de module op het volgende:

De module en de kabel mogen niet tegen het gedeelte aankomen waar de kookplaat is ingebouwd en ook niet tegen de oven.

Monteer de module onder het keukenwerkblad zo ver mogelijk van de metalen delen vandaan om te voorkomen dat de draadloze verbinding naar de afzuigkap niet goed werkt.

Tussen module en afzuigkap mogen zich geen of maar weinig metalen delen bevinden.

- Sluit de kookplaat op het elektriciteitsnet aan.

Communicatiemodule monteren

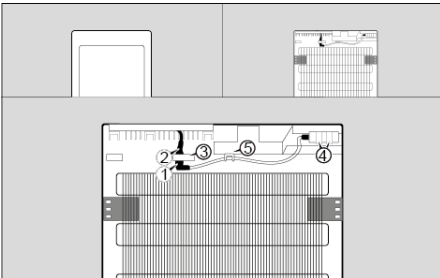
Na ca. 60 seconden kunt u de communicatie met de afzuigkap tot stand brengen en / of de kookplaat in uw Miele@home - systeem integreren.

Koel-/vriesapparatuur

De communicatiemodule XKS 3000 Z wordt ook gebruikt voor de integratie van koel-/vriesapparatuur in het Miele@home - systeem.

Voorwaarde daarvoor is wel dat er door een elektricien een extra set XKV 3000 KF wordt geïnstalleerd.

Nadat de extra set is geplaatst, kan de communicatiemodule XKS 3000 Z worden aangesloten op en worden bevestigd aan het koel-/vriesapparaat, zoals de volgende afbeelding laat zien.



- Haal de elektrische spanning van het koe-/vriesapparaat.
- Steek de zwarte stekker ① van de communicatiemodule XKS 3000 Z in aansluitpunt ② van extra set XKV 3000 KF.

- Klem de verbinding achter de kabelhouder ③ vast.
- Plaats de communicatiemodule XKS 3000 Z zoals op het plaatje en zet de module met bijgevoegde plakstrook ④ vast.
- Klem de witte kabel van de module achter de kabelhouder ⑤ zoals op het plaatje.
- Sluit het koelapparaat aan op de elektriciteit.

Na ca. 60 seconden kunt u het koelapparaat in uw Miele@home - systeem integreren.

Voorwaarden

- De installatie van het Miele@home - systeem is alleen mogelijk, als in alle apparaten die op dit systeem moeten worden aangesloten, een ZigBee® communicatiemodule is ingebouwd.
- Om het Miele@home - systeem succesvol te kunnen installeren moet u vertrouwd zijn met weergave, bediening en instelling van de functies van de apparaten. Nadere bijzonderheden vindt u in de gebruiksaanwijzingen die bij de desbetreffende apparaten zijn geleverd. Hierin staat ook beschreven, hoe u bij de ingebruikneming van de apparaten de taal, de dagtijd en de datum kunt instellen.

Bij de installatie van het Miele@home - systeem kunnen meer apparaten tegelijk worden aangemeld.

De voor Miele@home geschikte apparaten die niet over een display met tekstweergave en bediening beschikken kunt u beter later aanmelden, omdat u bij het aanmelden van deze apparaten niet met teksten wordt ondersteund.

Moet een Miele@home - systeem van begin af aan samen met een gateway worden geïnstalleerd, dan moeten de aanmeldingen door de gateway worden doorgevoerd.

Moet er later een gateway in een reeds bestaand Miele@home - systeem worden opgenomen, dan moeten alle apparaten die op dit systeem zijn aangesloten, eerst worden afgemeld. Daarna moet het systeem opnieuw - en nu met de gateway - worden geïnstalleerd.

Alle stappen bij het installeren van de gateway zijn in de gebruiksaanwijzing van de gateway beschreven.

Menu-invoer Miele@home

Een voor Miele@home-apparaat met een display met tekstweergave en bediening biedt de volgende voordelen:

- U kunt de functies van de apparaten makkelijk bedienen door menu-ondersteuning en dialoog.
- U kunt de andere apparaten in de gaten houden (SuperVision-functie).

Miele@home installeren

Met het inbouwen van een Zig-Bee[®] communicatiemodule kunt u het menusysteem van het apparaat aanvullen met het „Miele@home“ - menu („Hoofdmenu“/ „Instellingen“/ „Miele@home“).

Het "Miele@home" - menu wordt alleen aangegeven als een communicatiemodule is geplaatst.

Zolang een apparaat nog niet bij een Miele@home - systeem is aangemeld, bestaat het „Miele@home“ - menu uit de volgende elementen:

Hoofdmenu

...
Instellingen
...
Miele@home
 Module-instellingen
 Modulestatus
 Module-actie starten
 Herstart
 Herstart met fabrieksinstellingen
 Herstart met service-modus
Systeeminstellingen
 Naam apparaat wijzigen
 Bij systeem aanmelden
 Nieuw systeem installeren

Een Miele@home - systeem kunt u installeren met "Systeeminstellingen" en daarna met "Nieuw systeem installeren" en "Bij systeem aanmelden".

"Naam apparaat wijzigen" wordt in de gebruiksaanwijzing van SuperVision beschreven.

"Module-instellingen" is doorgaans voorbehouden aan de Miele-technici.

"Modulestatus" bevat informatie die bij telefonische support aan de afdeling Klantcontacten van Miele moet worden doorgegeven.

Nieuw Miele@home - systeem installeren

Als er nog geen Miele@home - systeem is geïnstalleerd, moet dat eerst gebeuren.

Het apparaat door middel waarvan het Miele@home - netwerk tot stand komt, wordt de coördinator van het gehele systeem. Deze coördinator stuurt het systeem. Wordt de coördinator bij het systeem afgemeld, dan moet het hele Miele@home - systeem opnieuw worden ingesteld.

- Kies een apparaat met SuperVision, waaraan u de status van de andere apparaten kunt aflezen.
- Neem het apparaat in gebruik en stel de taal en de dagtijd in. Hoe u dat moet doen, kunt u vinden in de gebruiksaanwijzing die bij uw apparaat is geleverd.

- Druk zo vaak op „Terug“ op het display, totdat „**Hoofdmenu**“ verschijnt.
- Kies op het display:
„Instellingen“/
„Miele@home“/
„Systeeminstellingen“/
„**Nieuw systeem installeren**“
- Wacht even en bevestig de terugmelding over het installeren van het systeem met "OK".

SuperVision activeren

De SuperVision - instellingen en weergavefuncties zijn automatisch bij het als eerste aangemelde SuperVision-apparaat geactiveerd.

Dit apparaat neemt eveneens de rol van coördinator in het Miele@home - systeem op zich.

Moet de SuperVision-weergave ook op een ander, voor SuperVision geschikt, apparaat worden ingeschakeld, doe dan het volgende:

- Kies op dat apparaat „SuperVision“.
- Kies dan "SuperVision-weergave".
- Kies "Aan" en bevestig met "OK".

Apparaten met display met tekstweergave en bediening aanmelden

Deze apparaten worden als volgt aangemeld.

- Het aanmeldingsproces start bij èèn van de SuperVision-apparaten.
- Het aanmeldingsproces start nu bij de andere apparaten met display en de aanmelding daar wordt met "OK" bevestigd.
- Na aanmelding van alle apparaten volgt èènmalige bevestiging met "OK" bij dat SuperVision - apparaat via welk de aanmelding verloopt.

Apparaten die eenmaal zijn aangemeld bij het Miele@home - systeem blijven ook aangemeld, wanneer de elektrische spanning er even van af is geweest.

„Nieuw systeem installeren" mag u alleen dan kiezen, als u een tweede, onafhankelijk Miele@home - systeem wilt installeren. Het tweede systeem kan alleen worden gebruikt voor het monitoren van andere apparaten, niet voor dat van apparaten van het eerste systeem.

Miele@home installeren

De volgende stappen moeten worden genomen:

- Schakel de aan te melden apparaten in en druk zo vaak op "Terug" op het display, totdat „**Hoofdmenu**“ verschijnt.
- Kies bij het apparaat, via welk de aanmelding verloopt, in het "Miele@home" - menu „**Systeeminstellingen**“, „**Meer apparaten aanmelden**“.
- Kies bij ieder apparaat binnen het menu:
„Instellingen“/
„Miele@home“/
„Systeeminstellingen“/
„**Bij het systeem aanmelden**“
- Wacht een moment en bevestig bij ieder apparaat de terugmelding van het systeem over de aanmelding met „OK“.
- Wacht een moment en bevestig bij het SuperVision-apparaat, via welk de aanmelding verloopt, de terugmelding van het systeem over het sluiten van het aanmeldproces met "OK".

Na aanmelding van een apparaat met display met tekstweergave en bediening bestaat het Miele@home - menu bij dit apparaat uit de volgende elementen:

Hoofdmenu

```
...
Instellingen
...
Miele@home
  Module-instellingen
  Modulestatus
  Module-actie starten
  Herstart
  Herstart met fabrieksinstellingen
  Herstart met service-modus
Systeeminstellingen
  Naam apparaat wijzigen
  Apparatenlijst
  Apparatenlijst actualiseren
  Meer apparaten aanmelden
  Afmelden bij het systeem
  Als tijdweergave vastleggen
```

De varianten binnen het menu „Systeeminstellingen“ vindt u in de "Gebruiksaanwijzing SuperVision". Op bladzijde 12 van deze montage- en installatie-aanwijzing is beschreven waar u de documenten over Miele@home en de gebruiksaanwijzingen voor de Miele-apparaten kunt vinden.

Daarna kunt u de apparaten zonder display met tekstweergave en bediening aanmelden.

Apparaten zonder display met tekstweergave en bediening

Apparaten die voor Miele@home geschikt zijn maar niet over een display met tekstweergave en bediening beschikken, moeten met behulp van de aanwezige bedieningselementen (toetsen, sensorvelden etc.) bij het Miele@home - systeem worden aangemeld.

Voorwaarde voor een succesvolle aanmelding is dat er een ZigBee® communicatiemodule op een correcte manier is ingebouwd.

- Meld het apparaat aan zoals in het hoofdstuk: „Apparaten zonder display met tekstweergave“ apart voor drie types is beschreven.

Andere apparaten later aanmelden

- Wanneer u later nog meer apparaten in het Miele@home - systeem wilt integreren, meld ze dan aan op dezelfde manier als bij de eerste apparaten. Zie hoofdstukken: „Apparaten met display met tekstweergave en bediening aanmelden“ en „Apparaten zonder display met tekstweergave en bediening aanmelden“.

Apparaten afmelden

Apparaten die niet meer door een SuperVision - apparaat moeten worden gemonitord, kunnen bij het Miele@home - systeem worden afgemeld.

De afmelding vindt alleen plaats bij het af te melden apparaat; aan het SuperVision - apparaat hoeft geen actie te worden ondernomen.

Een Miele@home - systeem blijft zo lang in stand, totdat dat apparaat bij het systeem is afgemeld, via welk het systeem is geïnstalleerd.

Het is in de volgende gevallen noodzakelijk om alle apparaten af te melden en het Miele@home - systeem opnieuw te installeren.

- De monitoring van de apparaten moet via een ander SuperVision - apparaat gebeuren.
- Con@ctivity is al ingesteld en een SuperVision - systeem moet worden geïnstalleerd.
- SuperVision is al ingesteld en een systeem met gateway moet worden geïnstalleerd.
- Het systeem is instabiel geworden, doordat het SuperVision - apparaat, via welk het Miele@home - netwerk is geïnstalleerd, is afgemeld.

Apparaten met display met tekstweergave en bediening afmelden

- Schakel de af te melden apparaten in en druk zo vaak op "Terug" op het display, totdat „**Hoofdmenu**“ verschijnt.
- Kies bij het af te melden apparaat binnen het menusysteem van het display:
„Instellingen“/
„Miele@home“/
„Systeeminstellingen“/
„**Bij het systeem afmelden**“
- Wacht een moment en bevestig de terugmelding over de afmelding met "OK".

Apparaten zonder display met tekstweergave en bediening afmelden

De voor Miele@home geschikte apparaten die niet over een display met tekstweergave en bediening beschikken, moeten met behulp van de aanwezige bedieningselementen (toetsen, sensorvelden etc.) bij het Miele@home-systeem worden afgemeld.

- Meld het apparaat af zoals in het hoofdstuk: „Apparaten zonder display met tekstweergave“ apart voor drie types is beschreven.

Con@ctivity is de benaming voor de communicatiefunctie tussen een voor Miele@home geschikte kookplaat en dito afzuigkap, waarbij de kookplaat de afzuigkap bestuurt.

Voorwaarden

Voorwaarde voor de installatie van Con@ctivity is dat er aan de kookplaat op correcte wijze een ZigBee® communicatiemodule wordt aangesloten en gemonteerd. Zie bladzijde 15).

De voor Con@ctivity geschikte afzuigkappen zijn in de fabriek al met een ZigBee® communicatiemodule uitgerust.

Con@ctivity installeren zonder Miele@home

Is er nog geen Miele@home - systeem, ga dan als volgt te werk.

- Meld de afzuigkap eerst bij het systeem aan, zoals beschreven in hoofdstuk: "Apparaten zonder display met tekstweergave", paragraaf: "Afzuigkappen".
- Meld de kookplaat aan zoals beschreven in de gebruiksaanwijzing voor de kookplaat.

Ga bij afzuigkappen met twee apart te bedienen kolommen als volgt te werk:

- Breng eerst de verbinding tussen afzuigkap en kookplaat aan de ene kant tot stand.
- Breng daarna de verbinding tussen afzuigkap en kookplaat aan de andere kant tot stand.

Wordt er later een Miele@home - systeem geïnstalleerd, dan werken de Con@ctivity - en Miele@home - systemen onafhankelijk van elkaar.

Moet de kookplaat met behoud van het Con@ctivity - systeem in het Miele@home - systeem worden geïntegreerd, dan moeten afzuigkap en kookplaat worden afgemeld en daarna **gelijktijdig** weer worden aangemeld.

Con@ctivity installeren

Con@ctivity installeren met Miele@home

Is er al wel een Miele@home - systeem, ga dan voor de installatie van het Con@ctivity - systeem als volgt te werk:

- Meld het SuperVision-apparaat aan zoals beschreven in het hoofdstuk: "Apparaten met display met tekstweergave en bediening aanmelden".
- Meld de afzuigkap aan zoals beschreven in het hoofdstuk: "Apparaten zonder display met tekstweergave".

De afzuigkap „zoekt“ daarna naar een kookplaat die al bij het Miele@home - systeem is aangemeld en maakt contact met dat apparaat.

- Bevestig de aanmelding van de afzuigkap bij het SuperVision-apparaat met „OK“.

Zijn er verschillende kookplaten aangemeld, dan wordt er maar met èèn contact gemaakt. Om de verbinding met èèn van de kookplaten efficiënt tot stand te brengen, moet u de andere kookplaten voorlopig afmelden of de elektrische spanning van deze apparaten halen.

- Als er nog geen kookplaat is aangemeld, meld de afzuigkap en de kookplaat dan **gelijktijdig** aan. Afzuigkap en kookplaat zijn daarna met elkaar verbonden.

Apparaten zonder display met tekstweergave

De voor Miele@home geschikte apparaten die niet over een display met tekstweergave en bediening beschikken, moet u met behulp van de aanwezige bedieningselementen (toetsen, sensorvelden etc.) aan- en afmelden om Con@ctivity en een Miele@home - systeem te installeren.

Het gaat hier om afzuigkappen, kookplaten en koel-/vriesapparatuur.

Om de apparaten bij Miele@home aan te melden, moet u eerst het SuperVision-apparaat aanmelden.

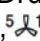
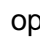
A) Afzuigkappen

Lees eerst in het hoofdstuk: "Con@ctivity installeren", blz. 23, hoe Con@ctivity en Miele@home onafhankelijk van elkaar of tegelijk kunnen functioneren.

- Als er een kookplaat moet worden aangemeld, neem dan eerst de gebruiksaanwijzing van de kookplaat door.

De afzuigkap wordt, afhankelijk van het model, via mechanische toetsen of sensortoetsen bediend.

Aanmelden

- Schakel de afzuiging en de kookplaatverlichting uit.
- Druk ca. 10 seconden op de „15“ - toets of sensortoets van de uitlooptijd functie, totdat het eerste lampje van het afzuigvermogen gaat branden.
- Druk daarna achter elkaar:
 - op de „-“ toets of op de „1“¹ - sensortoets,
 - op de „+“ toets of op de „IS“¹ - sensortoets,
 - op de „“ - toets voor de kookplaatverlichting².

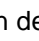
Is Con@ctivity niet geactiveerd, dan knipperen de controlelampjes van de vermogensstanden „2“ en „3“ tegelijk.

- Druk voor het activeren van Con@ctivity op de „+“ toets of op de „IS“¹ - sensortoets.

De aanmeldprocedure start en duurt enkele minuten. Het controlelampje van vermogensstand „2“ brandt constant, dat van vermogensstand „3“ knippert.

- Start met het aanmelden van de kookplaat zoals beschreven


¹ Bij apparaten met bediening via de sensortoetsen

² Bij apparaten met extra indirecte verlichting de rechter van de 2 „“ - toetsen

Apparaten zonder display met tekstweergave

in de gebruiksaanwijzing van de kookplaat.

Als het aanmelden lukt, brandt „3“ constant.

- Bevestig de aanmelding met de „5  15“ - toets van de uitlooptijd-functie.


Alle controlelampjes gaan uit.


- Bevestig de aanmelding van de kookplaat als deze is aangemeld.

Gebeurt dit niet binnen 4 minuten, dan wordt de kookplaat niet aangemeld.

Komt de communicatie tussen afzuigkap en kookplaat niet tot stand, hoewel ze zijn aangemeld, dan moeten beide apparaten eerst worden afgemeld en daarna opnieuw aangemeld.

Afmelden


- Schakel de afzuiging en de kookplaatverlichting uit.
- Druk ca. 15 seconden op de „5  15“ - toets van de uitlooptijd-functie, totdat het eerste lampje van het afzuigvermogen gaat branden.
- Druk daarna achter elkaar:
 - op de „-“ toets of de „1“¹ - sensortoets,

- op de „+“ toets of op de „IS“¹ - sensortoets,
- op de „“ - toets voor de kookplaatverlichting²

Is Con@ctivity geactiveerd, dan branden de controlelampjes van de vermogensstanden „2“ en „3“ constant.


- Druk op de „-“ toets om Con@ctivity te deactiveren.

Als de afmelding lukt, knipperen de controlelampjes van de vermogensstanden „2“ en „3“ tegelijk.


- Bevestig de afmelding binnen 4 minuten met de „5  15“ - toets van de uitlooptijd-functie.

Alle controlelampjes gaan uit.

Aan-/Afmeldstatus controleren

- Schakel de afzuiging en de kookplaatverlichting uit.
- Druk ca. 10 seconden op de „5  15“ - toets van de uitlooptijd-functie, totdat het eerste controlelampje van het afzuigvermogen gaat branden.
- Druk daarna achter elkaar:
 - op de „-“ toets of op de „1“ - sensortoets,
 - op de „+“ toets of op de „IS“¹ - sensortoets,

¹ Bij apparaten met bediening via de sensortoetsen

² Bij apparaten met extra indirecte verlichting de rechter van de 2 „“ - toetsen

Apparaten zonder display met tekstweergave

- op de „☀“ - toets van de kookplaatverlichting¹

Is Con@ctivity geactiveerd, dan branden de controlelampjes van de vermogensstanden „2“ en „3“ constant.

Is Con@ctivity niet geactiveerd, dan knipperen de controlelampjes van de vermogensstanden „2“ en „3“ tegelijk.

- Beëindig de controle door op de „5 15“ - toets van de naloop-tijd te drukken.

Alle controlelampjes gaan uit.

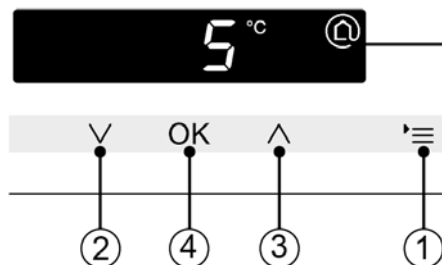
B) Kookplaten

Lees eerst in het hoofdstuk: "Con@ctivity installeren", blz. 24, hoe Con@ctivity en Miele@home onafhankelijk van elkaar of tegelijk kunnen functioneren.

De aanmelding van de verschillende kookplaten die voor het Miele@home - systeem met de ZigBee communicatiemodule geschikt zijn, is in de bijgevoegde gebruiksaanwijzingen beschreven en wel in het hoofdstuk: „Con@ctivity en Miele@home“.

C) Koel- en vriesapparatuur

De volgende afbeelding laat een gedeelte van het bedieningspaneel zien.



Aanmelden

- Druk op de sensortoets van de instellingen ①.
- Selecteer in het instellingen-menu met de ② en ③ - toetsen het ☁ - symbool.
- Druk op de OK - toets (toets ④).
- Selecteer in het ☁ - menu met de toetsen ② en ③ het cijfer „1“.
- Druk op de OK - toets (toets ④).

De duur van de aanmeldprocedure wordt nu door een roterend teken op het display gesymboliseerd.

¹ Bij apparaten met extra indirecte verlichting de rechter van de 2 „☀“ - toetsen

Apparaten zonder display met tekstweergave

Afmelden

- Druk op de sensortoets van de instellingen ①.
- Selecteer in het instellingen-menu met de ② en ③ - toetsen het  - symbool.
- Druk op de OK - toets (toets ④).
- Kies in het  - menu met de ② en ③ het cijfer „0“.
- Druk op de OK - toets (toets ④).

De duur van de afmeldprocedure wordt nu door een roterend teken op het display gesymboliseerd.

Een ZigBee® repeater is nodig, wanneer de reikwijdte van de draadloze module niet voldoende is om alle apparaten te bereiken. Dit kan zich voordoen bij apparaten die een eindje verder zijn opgesteld en bij apparaten die door de inbouwsituatie worden afgeschermd.

Er kunnen verschillende repeaters in èèn Miele@home - systeem worden geplaatst.

De ZigBee® repeater is via Miele verkrijgbaar. Neem daarvoor contact op met uw handelaar of met de Miele-Hotline.



① Reset-toets

De reset-toets is voor de consument doorgaans niet relevant. De toets is er alleen voor Miele-technici.

- Met de toets kan de ZigBee® repeater worden gereset.
 - Haal de ZigBee® repeater van het Miele@home - netwerk.
 - Meld de ZigBee® repeater later opnieuw bij het Miele@home netwerk aan.
- Druk binnen 3 seconden 4 x op de reset-toets.

② Groene LED

Geeft aan hoe de repeater functioneert.

- **Brandt constant**
Repeater normaal in werking / Repeater is aangemeld en functioneert zonder verbindingproblemen.
- **Knippert snel** /
Repeater is aangemeld / Problemen met de verbinding
- **Knippert**
Repeater is niet aangemeld

ZigBee® repeater

- Steek de ZigBee® - repeater in een stopcontact dat zich bevindt tussen een reeds aangemeld apparaat en het apparaat waarmee nog geen draadloos contact is.
- Start de aanmelding van de ZigBee® repeater zoals bij een apparaat. Zie de hoofdstukken: „Apparaten met display met tekstweergave en bediening aanmelden" en "Apparaten zonder display met tekstweergave en bediening aanmelden".

De repeater wordt zelf niet bediend. Hij wordt door het Miele@home -systeem automatisch herkend en aangemeld. Wanneer een repeater correct in het systeem is geïntegreerd, is de LED groen en brandt constant.

- Bevestig de terugmelding van het systeem over de succesvolle aanmelding van de repeater met „OK“.
- Meld het apparaat aan dat eerder niet draadloos bereikbaar was. Het zou nu via de repeater bereikbaar moeten zijn.

Plaats nog een ZigBee® repeater, als er geen verbinding tot stand komt en andere oorzaken kunnen worden uitgesloten.

Duitsland

Miele & Cie. KG
Carl-Miele-Str. 29
33325 Gütersloh
Telefon (05241) 89-0
Telefax (05241) 89-20 90
Miele im Internet: www.miele.de
E-Mail: info@miele.de

Zwitserland

Miele AG
Limmatstrasse 4
8957 Spreitenbach
telefono 056 417 20 00
fax 0 800 555 355
Internet: www.miele.ch
Miele SG
Sous-Riette 23
1023 Crissier
telefono 021 637 02 70
fax 0 800 551 727
Internet: www.miele.ch

Nederland:

Miele Nederland BV
Postbus 166
4130 ED VIANEN
(0347) 37 88 88
Bezoek het Miele Inspirience Center:
De Limiet 2
4131 NR VIANEN

Oostenrijk

Miele Gesellschaft m.b.H.
Mielestr. 1
5071 Wals bei Salzburg
Telefon: 050 800 800
(Festnetz zum Ortstarif;
Mobilfunkgebühren abweichend)
Mo-Fr 8-17 Uhr
Telefax: 050 800 81219
Miele im Internet: www.miele.at
E-Mail: info@miele.at

België:

N.V.Miele België
Z.5 Mollem 480
Hof te Bollebeeklaan 9
1730 Mollem

Luxemburg:

Miele S.à r.l
20, rue Christophe Plantin
Postfach 1011
L-1010 Luxemburg/Gasperich
Telefon: 49711-1
Telefax: 49711-39
Miele im Internet: www.miele.lu
E-Mail: infolux@miele.lu

Tjechië

Vyrobeno firmou
Miele, spol. s.r.o.
Hněvkovského 81b
Brno 617 00
Czechia
Tel. +420/ 543/ 553-111