

**Miele**

Installasjonsplan  
**Vaskemaskin**



PWM 507 DV / DP  
PWM 507 DV / DP Hygiene / Spesial

Bruksanvisningen og installasjonsveiledningen **skal** leses før oppstilling - installasjon  
- igangsetting.  
Da beskytter du deg mot person- og materiellskade.

no-NO

11 279 360/03

## Miele AS

Nesbruveien 71  
1394 NESBRU  
Postboks 194  
1378 NESBRU  
Telefon 67 17 31 00  
Telefax 67 17 31 10  
Internett: [www.miele.no/professional](http://www.miele.no/professional)  
E-post: [professional@miele.no](mailto:professional@miele.no)  
Foretaksnr. NO 919 157 089 MVA



Miele & Cie. KG  
Carl-Miele-Straße 29, 33332 Gütersloh, Tyskland

## Legende:

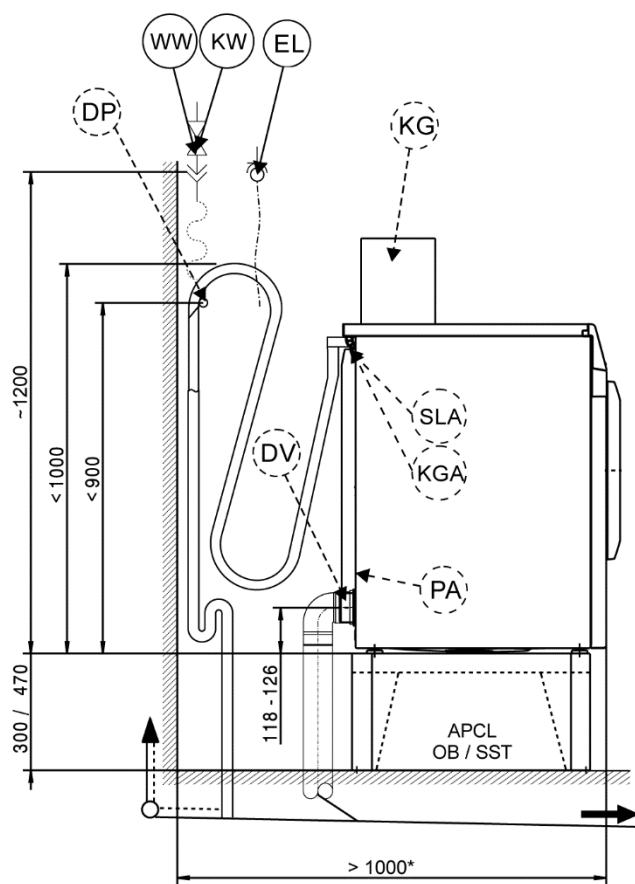
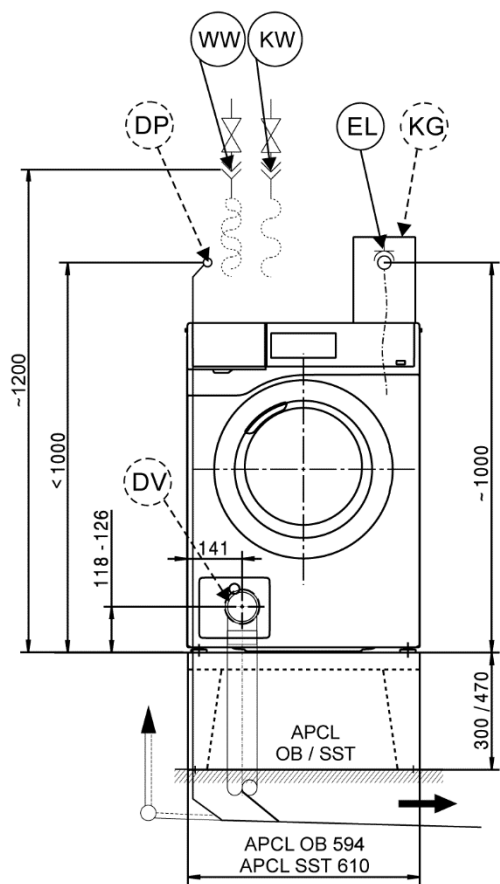
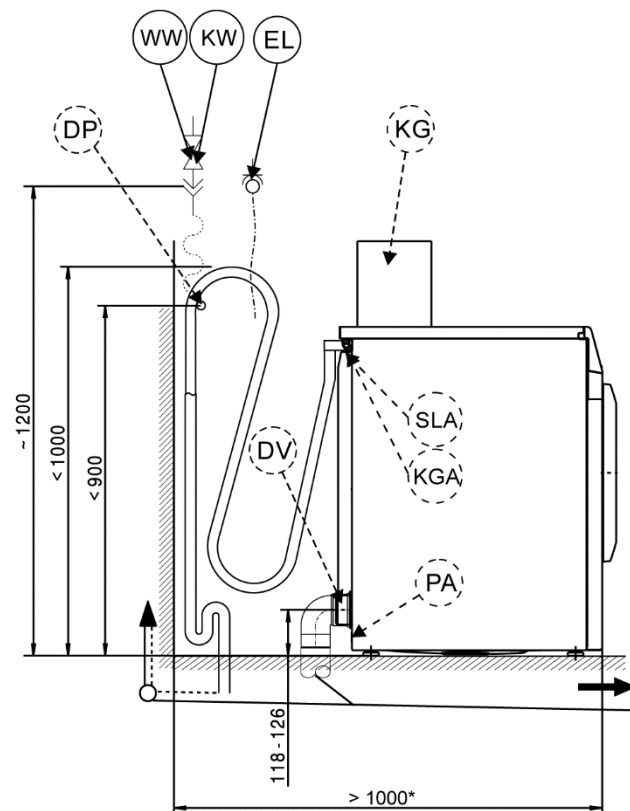
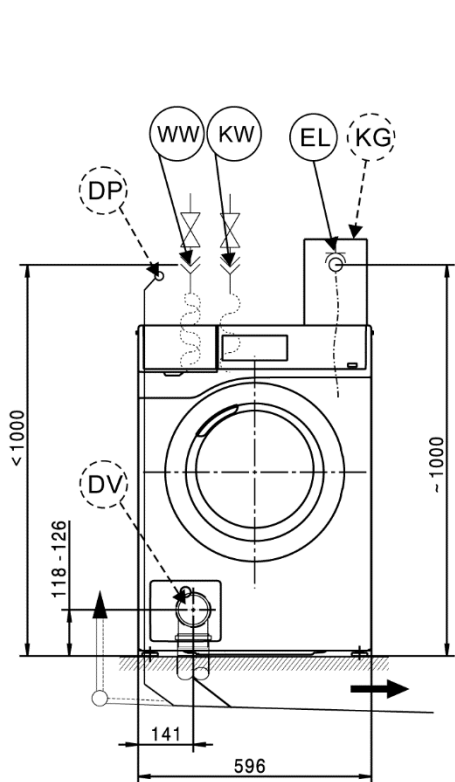
	Tilkobling påkrevd		Tilkobling valgfri eller påkrevd etter maskintype
DV	Avløpsventil	KW	Kaldtvannstilkobling
AW	Avløpstilkobling	DP	Avløpspumpe
B	Feste for maskinen	PA	Potensialutjevning
DOS	Doseringsapparat-tilkobling	SLA	Toppbelastningstilkobling
EL	Elektrotilkobling	APCL SST	Lukket sokkel
F	Oppstillingsføtter, justerbare	APCL OB	Åpen sokkel
KG	Betalingsautomat	APCL 001	Vask-tørk-mellomsats
KGA	Betalingsautomat-tilkobling	WW	Varmtvannstilkobling
		XKM	Kommunikasjonsmodul

Tekniske endringer og feil forbeholdes.



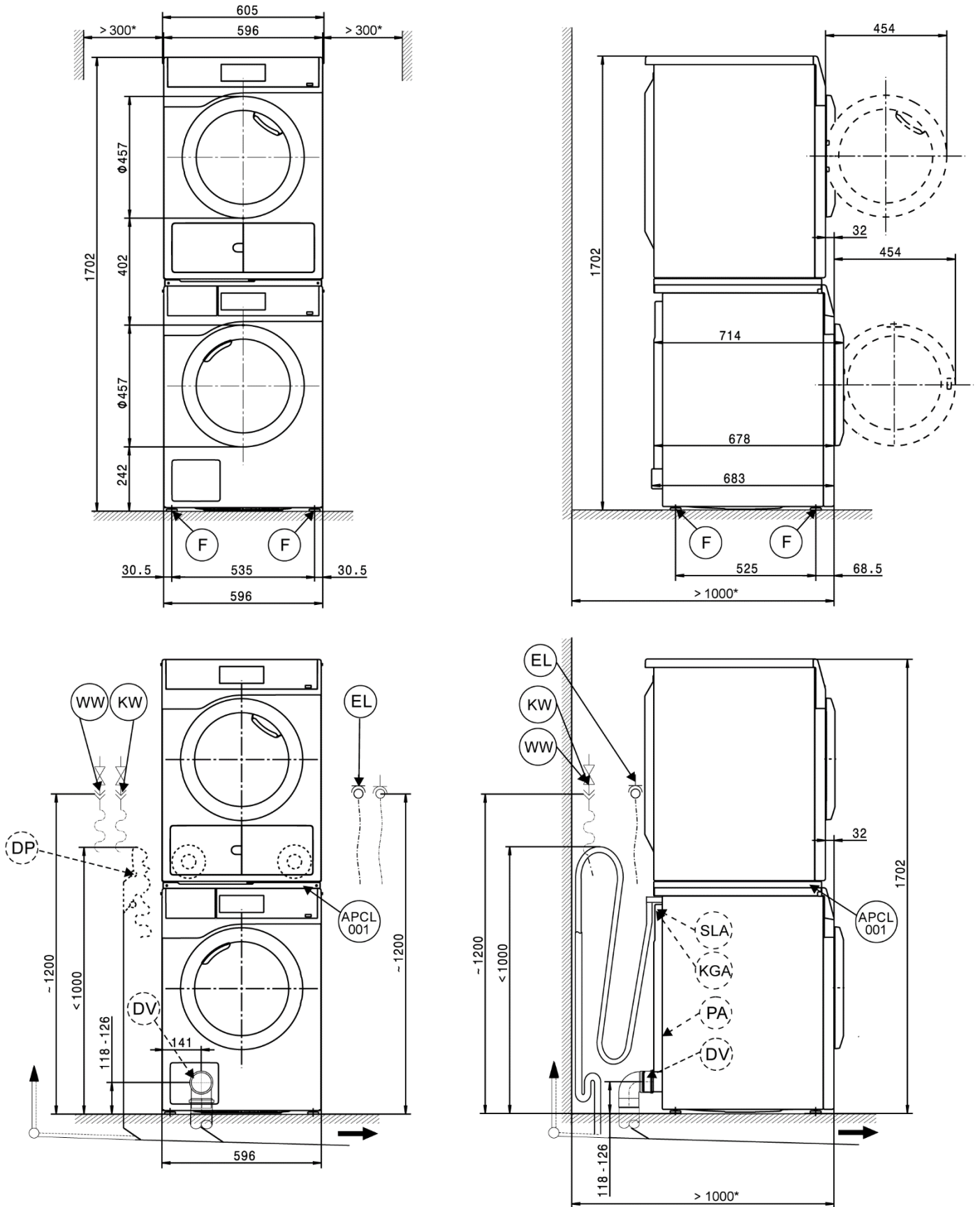
# Installasjon

\* Veggavstandene er anbefalinger for å lette servicearbeidet. Ved begrensede oppstillingsvilkår kan maskinen også skyves inntil veggen.



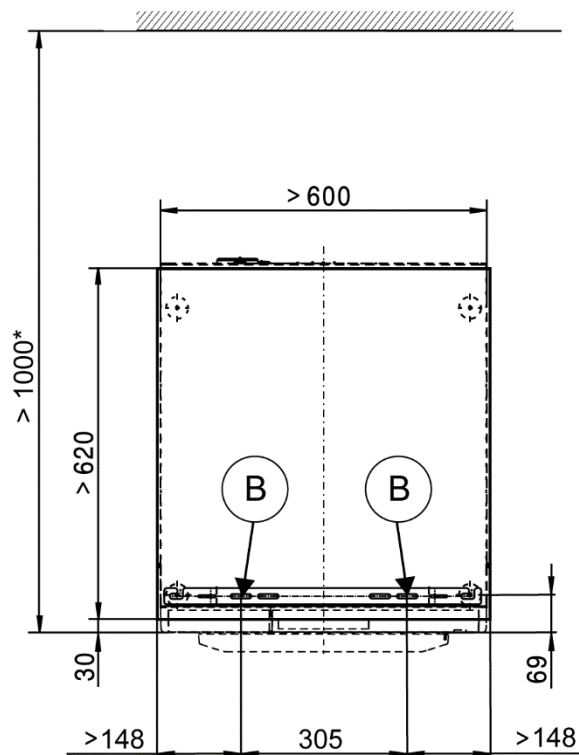
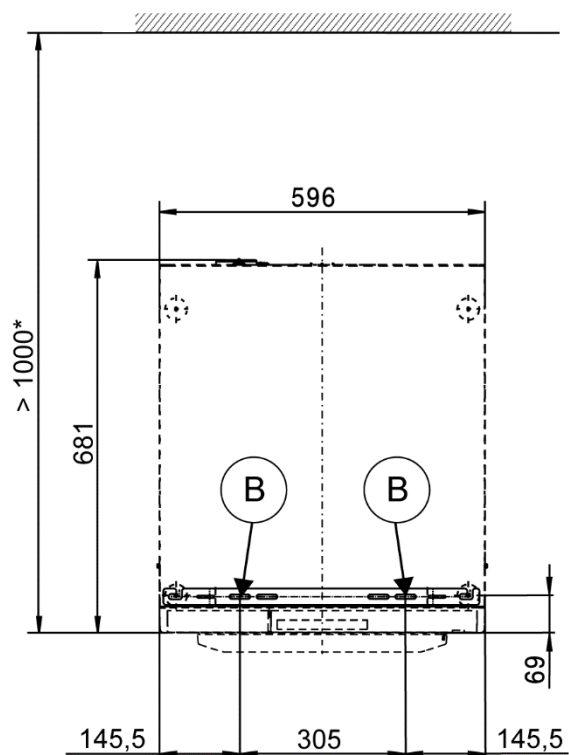
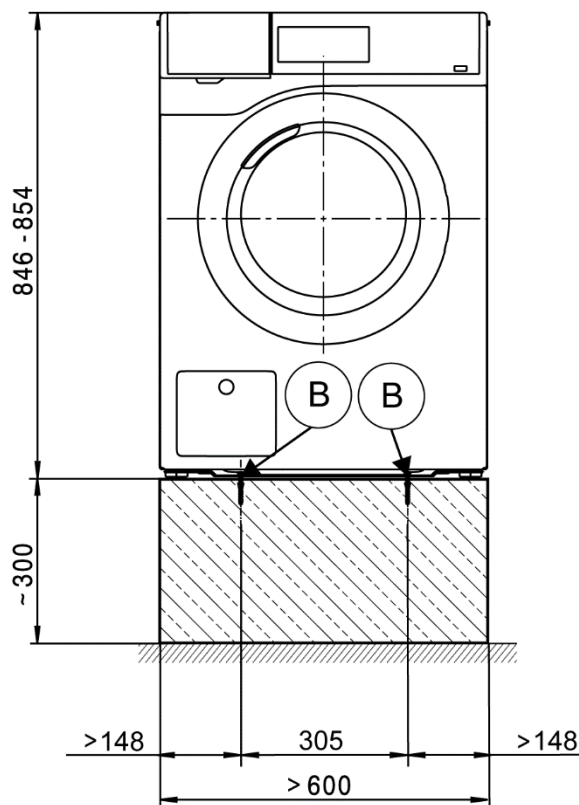
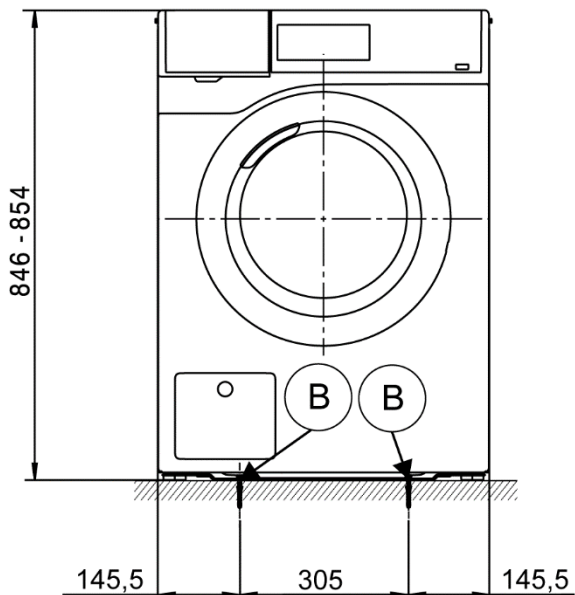
# Vask-tørk-søyle

\* Veggavstandene er anbefalinger for å lette servicearbeidet. Ved begrensede oppstillingsvilkår kan maskinen også skyves inntil vegg.



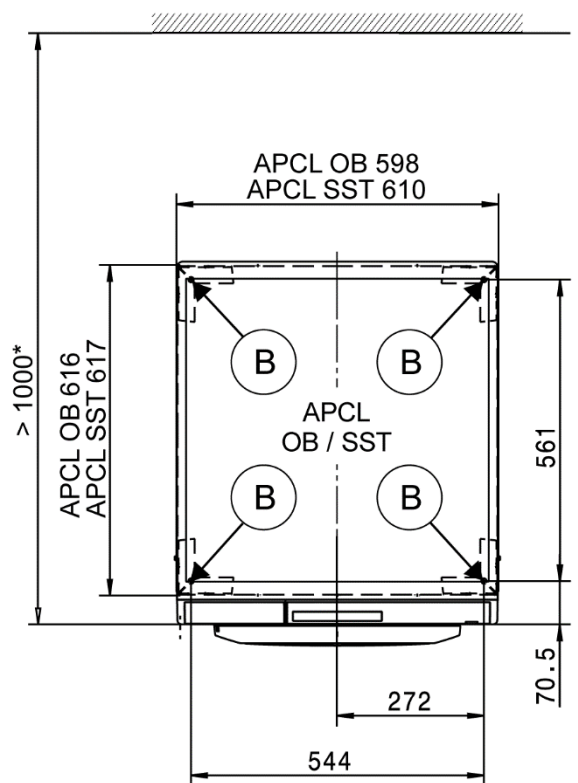
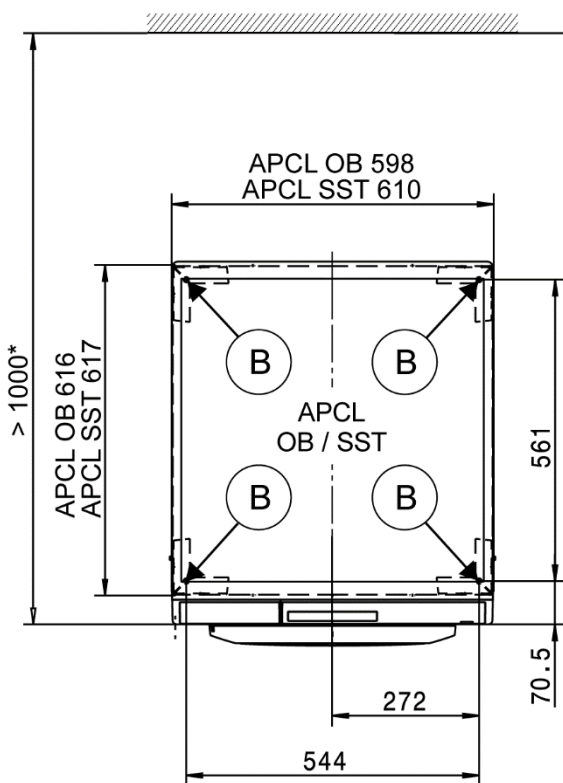
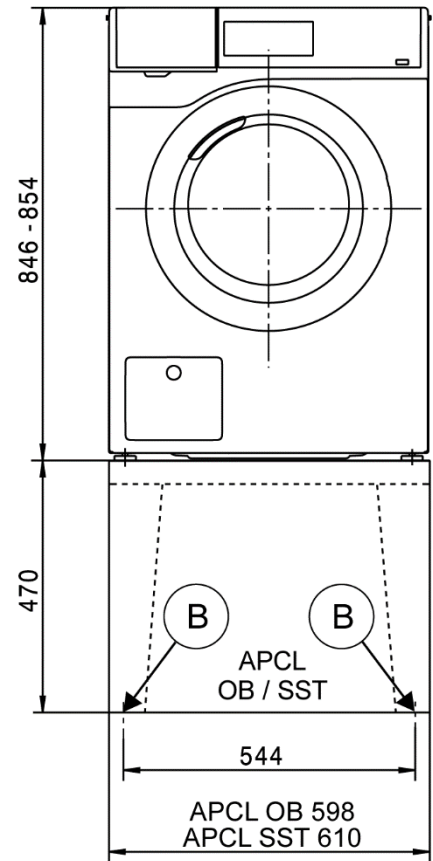
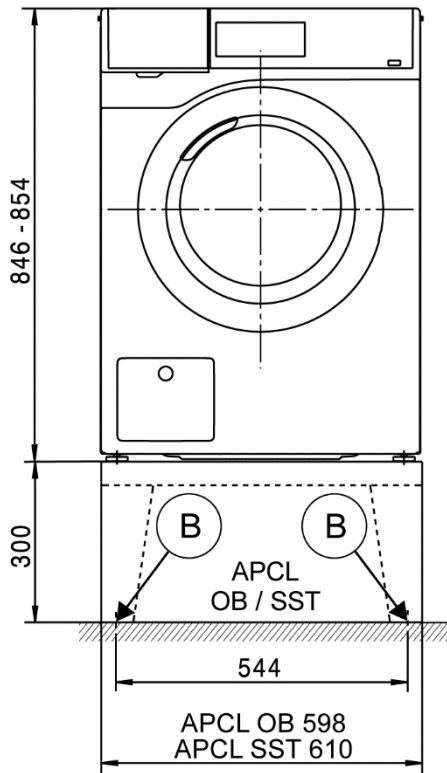
# Oppstilling

\* Veggavstandene er anbefalinger for å lette servicearbeidet. Ved begrensede oppstillingsvilkår kan maskinen også skyves inntil veggen.



# Oppstilling

\* Veggavstandene er anbefalinger for å lette servicearbeidet. Ved begrensede oppstillingsvilkår kan maskinen også skyves inntil veggen.



## Tekniske data

		PWM 507 DV	PWM 507 DP	PWM 507 DV Hygiene / Spesial	PWM 507 DP Hygiene / Spesial
Trommelvolum	l	64	64	64	64
Tøymengde	kg	7,0	7,0	7,0	7,0
Ileggsåpning, diameter	mm	300	300	300	300
Sentrifugehastighet maks.	o/min	1600	1600	1600	1600
g-faktor		704	704	704	704
Restfuktighet (standard tøymengde iflg. DIN EN 60456)	%	48	48	48	48

## Elektrotilkobling (EL)

Standard spenning		2N AC 400 V	2N AC 400 V	2N AC 400 V	2N AC 400 V
Frekvens	Hz	50	50	50	50
Totaltilkobling	kW	5,5	5,5	5,5	5,5
Sikring (utløserkarakteristikk B iflg. EN 60898)	A	2 x 16	2 x 16	2 x 16	2 x 16
Tilkoblingsledning - minste tverrsnitt	mm <sup>2</sup>	4 x 1,5	4 x 1,5	4 x 1,5	4 x 1,5
Tilkoblingsledning uten plugg		●	●	●	●
Tilkoblingsledning - lengde	mm	2000	2000	2000	2000

## Alternativspenning (kan bygges om av serviceavdelingen)

Alternativspenning (kan bygges om av serviceavdelingen)		1N AC 230 V	1N AC 230 V	1N AC 230 V	1N AC 230 V
Totaltilkobling	kW	2,85	2,85	2,85	2,85
Sikring (utløserkarakteristikk B iflg. EN 60898)	A	1 x 16	1 x 16	1 x 16	1 x 16
Tilkoblingsledning - minste tverrsnitt	mm <sup>2</sup>	3 x 1,5	3 x 1,5	3 x 1,5	3 x 1,5

## Avvik i følgende land:

Standard spenning 13A (kun for GB)		2N AC 400 V	2N AC 400 V	2N AC 400 V	2N AC 400 V
Frekvens	Hz	50	50	50	50
Totaltilkobling	kW	5,5	5,5	5,5	5,5
Sikring (utløserkarakteristikk B iflg. EN 60898)	A	2 x 13	2 x 13	2 x 13	2 x 13
Tilkoblingsledning - minste tverrsnitt	mm <sup>2</sup>	4 x 1,5	4 x 1,5	4 x 1,5	4 x 1,5
Tilkoblingsledning uten plugg		●	●	●	●
Tilkoblingsledning - lengde	mm	2000	2000	2000	2000

## Alternativspenning (kan bygges om)

Alternativspenning (kan bygges om)		1N AC 230 V	1N AC 230 V	1N AC 230 V	1N AC 230 V
Totaltilkobling	kW	2,85	2,85	2,85	2,85
Sikring (utløserkarakteristikk B iflg. EN 60898)	A	1 x 13	1 x 13	1 x 13	1 x 13
Tilkoblingsledning - minste tverrsnitt	mm <sup>2</sup>	3 x 1,5	3 x 1,5	3 x 1,5	3 x 1,5

## Standard spenning 25A (kun for GB)

Standard spenning 25A (kun for GB)		1N AC 220–240 V	1N AC 220–240 V	1N AC 220–240 V	1N AC 220–240 V
Frekvens	Hz	50	50	50	50
Totaltilkobling	kW	5,05–6,0	5,05–6,0	5,05–6,0	5,05–6,0
Sikring (utløserkarakteristikk B iflg. EN 60898)	A	1 x 25	1 x 25	1 x 25	1 x 25
Tilkoblingsledning - minste tverrsnitt	mm <sup>2</sup>	3 x 2,5	3 x 2,5	3 x 2,5	3 x 2,5
Tilkoblingsledning uten plugg		●	●	●	●
Tilkoblingsledning - lengde	mm	2000	2000	2000	2000

## Standard spenning (kun for DK, S)

Standard spenning (kun for DK, S)		3N AC 400 V	3N AC 400 V	3N AC 400 V	3N AC 400 V
Frekvens	Hz	50	50	50	50
Totaltilkobling	kW	4,8	4,8	4,8	4,8
Sikring (utløserkarakteristikk B iflg. EN 60898)	A	3 x 10	3 x 10	3 x 10	3 x 10
Tilkoblingsledning - minste tverrsnitt	mm <sup>2</sup>	5 x 1,5	5 x 1,5	5 x 1,5	5 x 1,5
Tilkoblingsledning uten plugg		●	●	●	●
Tilkoblingsledning - lengde	mm	2000	2000	2000	2000

## Standard spenning (kun for B)

Standard spenning (kun for B)		2N AC 400 V	2N AC 400 V	2N AC 400 V	2N AC 400 V
Frekvens	Hz	50	50	50	50
Totaltilkobling	kW	5,5	5,5	5,5	5,5
Sikring (utløserkarakteristikk B iflg. EN 60898)	A	2 x 16	2 x 16	2 x 16	2 x 16
Tilkoblingsledning - minste tverrsnitt	mm <sup>2</sup>	4 x 2,5	4 x 2,5	4 x 2,5	4 x 2,5
Tilkoblingsledning uten plugg		●	●	●	●
Tilkoblingsledning - lengde	mm	2000	2000	2000	2000

● = seriemessig, ○ = valgfri, + = kun på forespørsel, - ikke tilgjengelig



## Tekniske data

		PWM 507 DV	PWM 507 DP	PWM 507 DV Hygiene / Spesial	PWM 507 DP Hygiene / Spesial
<b>Alternativspenning (kan bygges om)</b>		<b>3 AC 230 V</b>	<b>3 AC 230 V</b>	<b>3 AC 230 V</b>	<b>3 AC 230 V</b>
Totaltilkobling	kW	5,5	5,5	5,5	5,5
Sikring (utløserkarakteristikk B iflg. EN 60898)	A	3 x 20	3 x 20	3 x 20	3 x 20
Tilkoblingsledning - minste tverrsnitt	mm <sup>2</sup>	4 x 2,5	4 x 2,5	4 x 2,5	4 x 2,5
<b>Alternativspenning (kan bygges om)</b>		<b>1N AC 230 V</b>	<b>1N AC 230 V</b>	<b>1N AC 230 V</b>	<b>1N AC 230 V</b>
Totaltilkobling	kW	2,85	2,85	2,85	2,85
Sikring (utløserkarakteristikk B iflg. EN 60898)	A	1 x 16	1 x 16	1 x 16	1 x 16
Tilkoblingsledning - minste tverrsnitt	mm <sup>2</sup>	3 x 1,5	3 x 1,5	3 x 1,5	3 x 1,5
<b>Standard spenning (kun for N)</b>		<b>1N AC 230 V</b>	<b>1N AC 230 V</b>	<b>1N AC 230 V</b>	<b>1N AC 230 V</b>
Frekvens	Hz	50	50	50	50
Totaltilkobling	kW	2,85	2,85	2,85	2,85
Sikring (utløserkarakteristikk B iflg. EN 60898)	A	1 x 16	1 x 16	1 x 16	1 x 16
Tilkoblingsledning - minste tverrsnitt	mm <sup>2</sup>	3 x 1,5	3 x 1,5	3 x 1,5	3 x 1,5
Tilkoblingsledning med plugg		●	●	●	●
Tilkoblingsledning - lengde	mm	2000	2000	2000	2000
<b>Alternativspenning (kan bygges om)</b>		<b>3 AC 230 V</b>	<b>3 AC 230 V</b>	<b>3 AC 230 V</b>	<b>3 AC 230 V</b>
Totaltilkobling	kW	5,5	5,5	5,5	5,5
Sikring (utløserkarakteristikk B iflg. EN 60898)	A	3 x 20	3 x 20	3 x 20	3 x 20
Tilkoblingsledning - minste tverrsnitt	mm <sup>2</sup>	4 x 2,5	4 x 2,5	4 x 2,5	4 x 2,5
<b>Alternativspenning (kan bygges om)</b>		<b>2N AC 400 V</b>	<b>2N AC 400 V</b>	<b>2N AC 400 V</b>	<b>2N AC 400 V</b>
Totaltilkobling	kW	5,5	5,5	5,5	5,5
Sikring (utløserkarakteristikk B iflg. EN 60898)	A	2 x 16	2 x 16	2 x 16	2 x 16
Tilkoblingsledning - minste tverrsnitt	mm <sup>2</sup>	4 x 1,5	4 x 1,5	4 x 1,5	4 x 1,5
<b>Standard spenning (kun for AUS)</b>		<b>1N AC 230 V</b>	<b>1N AC 230 V</b>	<b>1N AC 230 V</b>	<b>1N AC 230 V</b>
Frekvens	Hz	50	50	50	50
Totaltilkobling	kW	5,5	5,5	5,5	5,5
Sikring	A	1 x 25	1 x 25	1 x 25	1 x 25
Tilkoblingsledning - minste tverrsnitt	mm <sup>2</sup>	3 x 2,5	3 x 2,5	3 x 2,5	3 x 2,5
Tilkoblingsledning uten plugg		●	●	●	●
Tilkoblingsledning - lengde	mm	2000	2000	2000	2000
<b>Alternativspenning</b>		<b>1N AC 230 V</b>	<b>1N AC 230 V</b>	<b>1N AC 230 V</b>	<b>1N AC 230 V</b>
Frekvens	Hz	50	50	50	50
Totaltilkobling	kW	2,85	2,85	2,85	2,85
Sikring (utløserkarakteristikk B iflg. EN 60898)	A	1 x 16	1 x 16	1 x 16	1 x 16
Tilkoblingsledning - minste tverrsnitt	mm <sup>2</sup>	3 x 1,5	3 x 1,5	3 x 1,5	3 x 1,5
Tilkoblingsledning med plugg		●	●	●	●
Tilkoblingsledning - lengde	mm	2000	2000	2000	2000
<b>Kaldtvann (KW)</b>					
Vanntrykk - tillatt	kPa	100–1000	100–1000	100–1000	100–1000
Gjennomstrømningsmengde - påkrevd (kun kaldtvannstilkobling)	l/min	11	11	11	11
Gjennomstrømningsmengde - påkrevd (ved ekstra varmtvann)	l/min	10	10	10	10
Vannbehov - gjennomsnittlig (60 °C standardprogram)	l/h	40	40	40	40
Tilkobling på oppstillingsstedet - utvendig gjenge iflg. DIN 44991	tomme	¾"	¾"	¾"	¾"
Tilkoblingsslange ½" med forskrining ¾"		●	●	●	●
Lengde på tilkoblingslange	mm	1550	1550	1550	1550

● = seriemessig, ○ = valgfri, + = kun på forespørsel, - ikke tilgjengelig

## Tekniske data

		PWM 507 DV	PWM 507 DP	PWM 507 DV Hygiene / Spesial	PWM 507 DP Hygiene / Spesial
<b>Varmtvann (WW)</b>					
Inntakstemperatur maks.	°C	70	70	70	70
Vanntrykk - tillatt	kPa	100–1000	100–1000	100–1000	100–1000
Gjennomstrømningsmengde - påkrevd	l/min	11	11	11	11
Vannbehov - gjennomsnittlig (60 °C standardprogram)	l/h	13	13	13	13
Tilkobling på oppstillingsstedet - utvendig gjenge iflg. DIN 44991	tomme	¾"	¾"	¾"	¾"
Tilkoblingslange ½" med forskruring ¾"		●	●	●	●
Lengde på tilkoblingslange	mm	1550	1550	1550	1550

**Avløpsventil (DV)**

Tilkoblingsstuss (utvendig diameter)	mm	75 (DN70)	-	75 (DN70)	-
Maks. temperatur på avløpsvann	°C	90	-	90	-
Gjennomstrømningsmengde kortvarig maks.	l/min	62	-	62	-

**Avløpspumpe**

Slangetilkobling (utvendig diameter)	mm	-	22 (DN22)	-	22 (DN22)
Maks. temperatur på avløpsvann	°C	-	90	-	90
Slangestuss på oppstillingsstedet (innvendig diameter x lengde)	mm	-	22 x 30	-	22 x 30
Gjennomstrømningsmengde kortvarig maks.	l/min	-	26	-	26
Maks løftehøyde på avløpspumpe (fra underkanten av maskinen)	mm	-	1000	-	1000
Avløpslange DN22 med stuss (inkludert levering)		-	●	-	●
Lengde på tilkoblingslange	mm	-	1500	-	1500

**Potensialutjevning (PA)**

Maskintilkobling (med spesielt byggesett)		○	○	○	○
---	--	---	---	---	---

**Grensesnitt XCI-Box / XCI-AD**

		●	●	●	●
--	--	---	---	---	---

**Toppbelastning / Energistyring (SLA)**

Maskintilkobling (med XCI-Box)		○	○	○	○
--------------------------------	--	---	---	---	---

**Betalingsautomat-tilkobling (KGA)**

Tilkobling av betalingsautomater (med XCI-Box / XCI-AD)		○	○	○	○
---	--	---	---	---	---

**Kommunikasjonsmodul (XKM)**

Kommunikasjonsmodul XKM3200-WL-PLT		○	○	○	○
------------------------------------	--	---	---	---	---

**Flytende dosering (DOS)**

Tilkobling for flytende doseringsmiddel		-	-	-	-
Tilkobling for flytende doseringsmiddel		●	●	●	●
Antall doseringspumper maks.	Antall	6	6	6	6
Grensesnitt XCI-Box		○	○	○	○

**Oppstilling fot (F)**

Antall føtter	Antall	4	4	4	4
Fot, høydejusterbar med gjenge	mm	+8	+8	+8	+8
Diameter på fot	mm	40	40	40	40

**Feste (B)****Gulvfeste - standard**

Festesett (til 2 føtter) ved hjelp av festebøyler		●	●	●	●
Treskrue iht. DIN 571	mm	6 x 50	6 x 50	6 x 50	6 x 50
Plugg (diameter x lengde)	mm	8 x 40	8 x 40	8 x 40	8 x 40

**Gulvfeste for Miele sokkel**

Tilbehør til Miele sokkel (festemateriell inkludert leveransen)		○	○	○	○
Påkrevde festepunkter	Antall	4	4	4	4
Treskrue iht. DIN 571	mm	8 x 65	8 x 65	8 x 65	8 x 65
Plugg (diameter x lengde)	mm	12 x 60	12 x 60	12 x 60	12 x 60

● = seriemessig, ○ = valgfri, + = kun på forespørsel, - ikke tilgjengelig

## Tekniske data

		PWM 507 DV	PWM 507 DP	PWM 507 DV Hygiene / Spesial	PWM 507 DP Hygiene / Spesial
<b>Gulvfeste for sokkel (på oppstillingsstedet)</b>					
Maskinoppstilling på sokkel på oppstillingsstedet (betong eller murverk)		○	○	○	○
Oppstillingsflate for sokkel min. (B/D)	mm	600/650	600/650	600/650	600/650
Treskrue iht. DIN 571	mm	6 x 50	6 x 50	6 x 50	6 x 50
Plugg (diameter x lengde)	mm	8 x 40	8 x 40	8 x 40	8 x 40
<b>Maskindata</b>					
Maskindata totalt (H/B/D)	mm	850/605/714	850/605/714	850/605/714	850/605/714
Kabinett dimensjoner (H/B/D)	mm	850/596/678	850/596/678	850/596/678	850/596/678
<b>Ytre dimensjoner (H/B)</b>					
Innføringsåpning min. (uten emballasje)	mm	900/605	900/605	900/605	900/605
<b>Oppstillingsmål</b>					
Maskinavstand til siden	mm	20	20	20	20
Anbefalt maskinavstand til siden for vask-tørk-søyle	mm	300	300	300	300
Anbefalt veggavstand til fremre maskinfront	mm	1000	1000	1000	1000
<b>Vekt og belastninger</b>					
Maskinvekt (nettovekt)	kg	98	98	101	100
Maks. gulvbelastning under drift	N	2820	2820	2820	2820
Maks. statisk gulvbelastning	N	1380	1380	1455	1455
Maks. dynamisk gulvbelastning	N	1365	1365	1365	1365
<b>Utslipp fra maskinen</b>					
Støynivå på arbeidsplass (iht. EN ISO 11204/11203)	dB(A)	<70	<70	<70	<70
Varmeavgivelse til oppstillingsrommet	W	250	250	250	250

● = seriemessig, ○ = valgfri, + = kun på forespørsel, - ikke tilgjengelig

## Råd om installasjon og planlegging

### Forutsetninger for installasjon

Elektrotilkobling av maskinen skal kun skje til et E-verk i samsvar med nasjonale lover, forordninger og retningslinjer samt lokale bestemmelser og forskrifter.

Utover det skal det på oppstillingsstedet i tillegg tas hensyn til gjeldende regler fra E-verket, ulykkesforebyggende forskrifter, påbud fra forsikringssselskapet samt anerkjente regler innen teknikk.

### Transport til og inn i hus

Vaskemaskinen må ikke transporteres uten transportsikring. Ta vare på transportsikringen. Den må igjen monteres før transport av maskinen (f.eks. ved flytting).

### Generelle driftsbetingelser

Omgivelsestemperatur i oppstillingsrommet: +2 °C til +35 °C.

Avhengig av oppstillingsstedets bygningsmessige kvalitet kan det oppstå støy- eller vibrasjonsoverføringer. Det anbefales å la installasjonsstedet vurderes av en spesialist på lydisolering i tilfelle økt krav til støybeskyttelse.

### Elektrotilkobling

Maskinen skal avhengig av typemodell utstyres med en tilkoblingsledning uten plugg / med plugg.

Tilkoblingen kan bare gjøres til et elektrisk anlegg som er utført iht. nasjonale forskrifter og lokale bestemmelser. Tilkoblingen skal kun utføres av autorisert elektroinstallatør.

Tilkobling og sikring: Se typeskiltet. Kontroller at opplysningene på typeskiltet stemmer med dataene for strømmettet.

Vaskemaskinen kan enten kobles til en fast tilkobling eller til en stikkontakt i veggen i henhold til IEC 60309-1. Det anbefales å koble maskinen til en egnet stikkontakt, slik at en elektrisk sikkerhetskontroll f.eks. ved reparasjon eller vedlikehold lett kan gjennomføres.

Hvis det er planlagt fast tilkobling, må det være en flerpolet hovedbryter på installasjonsstedet. Som hovedbryter gjelder brytere med en kontaktåpning på mer enn 3 mm. Dette inkluderer f.eks. LS-brytere, sikringer og kontaktorer (IEC/EN 60947).

Stikkkontakten eller hovedbryteren må til enhver tid være tilgjengelig. Hvis maskinen kobles fra el-nettet, må hovedbryteren kunne låses eller så må den til enhver tid være overvåket.

En nyinstallasjon av tilkoblingen, endringer i anlegget eller en kontroll av jordledningen inkludert konstatering av riktig sikring, må alltid kun utføres av en autorisert el-installatør eller godkjente elektrofagfolk som kjenner de relevante bestemmelser og særskilte krav til el-foretakene.

Hvis maskinen skal kobles om til en annen spenningstype, skal omkoblingsanvisningen på koblingsskjemaet følges. Omkoblingen kan kun utføres av Miele's serviceavdeling eller annet Miele- autorisert personell. I tillegg må innstillingen til varmeeffekten tilpasses.

Spesifikasjonen til ledningstverrsnittet i de tekniske data henviser kun til den påkrevde tilkoblingskabel. For beregning av ytterligere dimensjoner vises det til de relevante nasjonale og lokale bestemmelser.

### Kaldtvannstilkobling

Vaskemaskinen må ikke tilkobles en drikkevannsledning uten at den har tilbakeslagsventil, da den er bygget etter gjeldende normer for drikkevannsbeskyttelse.

For tilkobling kreves det en stoppekran eller en vannkran med tilkoblingsgjenge. Hvis det mangler en slik, så kan maskinen monteres til drikkevannsledningen kun av en autorisert installatør.

En egnet tilkoblingslange med forskruring medfølger maskinen.

Som tilbehør til slangeforlengelse er slanger på 2,5 eller 4,0 m lengde mulige å kjøpe hos en Miele-forhandler eller Miele's delelager.

### Varmtvannstilkobling

For varmtvannstilkobling inntil 70 °C gjelder de samme tilkoblingsbetingelsene som for kaldtvannstilkobling.

En egnet tilkoblingslange med forskruring medfølger maskinen.

Tilkobling av varmtvannsmaskinen krever også kaldtvannstilkobling.

Hvis forsyning av varmtvann mangler på oppstillingsstedet, skal varmtvannstilkoblingen kobles til eksisterende kaldtvannskran.

Alternativt skal varmtvannstilkoblingen forsegles med en vedlagt blindkappe og maskinstyringen omkobles til kaldtvannsinntak.

Det nødvendige vannbehovet for varmtvann legges så til behovet for kaldtvann.

### Avløpsventil (avhengig av maskinvariant)

Tømming av maskinen skjer ved hjelp av en motordrevet avløpsventil. Ved hjelp av en standard vinkelstuss kan tilkobling skje direkte til avløpssystemet (uten vannlås) på oppstillingsstedet eller gjennom et sluk i gulvet (sinnkasse med vannlås).

For støyfritt avløp er det nødvendig med en ventilert ledningsføring. Hvis ventilasjonen ikke er tilstrekkelig, kan et tilsvarende monteringssett for ventilasjon (nr. 05 239 540) kjøpes hos Miele-forhandlere eller Miele's delelager.

Hvis flere maskiner kobles til én samleledning, så skal denne dimensjoneres tilsvarende stor for samtidig drift av alle maskiner.

### Avløpspumpe (avhengig av maskinvariant)

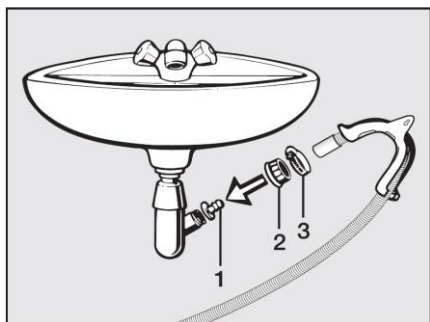
Vaskevannet pumpes ut ved hjelp av en avløpspumpe med en løftehøyde på 1 m. For at vannavløpet ikke skal hindres, må avløpsslengen legges uten knekk.

### Muligheter for vannavløp:

1. Direkte tilkobling til et avløpsrør i kunststoff med gummimuffe (vannlås ikke absolutt påkrevet).
2. Tilkobling til en vask med kunststoffnippel.
3. Avløp til sluk i gulvet (gully).

### Tilkobling av avløpsslange fast til vannlås på vaskeservant.

Du kan tilkoble avløpsslangen fast til en spesiell vannlås på vaskeservanten.



Hvis nødvendig kan slangen forlenges med inntil 5 m. Tilbehøret får du kjøpt hos en Miele-forhandler eller hos Miele's delelager.

For avløpshøyder over 1 m (maks. 1,6 m løftehøyde) kan du få kjøpt en ekstra avløpspumpe gjennom en Miele-forhandler eller Miele's delelager.

### Potensialutjevning

I samsvar med lokale og nasjonale installasjonsbestemmelser skal det eventuelt lages en potensialutjevning med god kontaktforbindelse.

Tilkoblingsmaterialet for påkrevd potensialutjevning kan bestilles med et monteringssett fra Miele's delelager eller skaffes på oppstillingsstedet.

### Toppbelastning / Energistyring (SLA)

Maskinen kan gjennom et valgfritt byggesett tilkobles et toppbelastnings- eller energistyringssystem.

Ved å aktivere toppbelastningsfunksjonen blir oppvarmingen frakoblet. I displayet vises deretter en tilsvarende melding.

### Tilkobling for flytende dosering

For dosering med flytende vaskemidler kan eksterne pumper for flytende dosering monteres med tom-registrering.

Programmering av doseringspumpene kan kun utføres med MDU.

Pass på ved bruk av og kombinasjon med vaskeforsterkere-midler og spesialprodukter at rådene fra produsenten følges nøye.

### Betalingsautomat

Vaskemaskinen kan gjennom et valgfritt byggesett (XCI-Box / XCI-AD) utstyres med enkelt betalingssystem som kan kjøpes som ekstrautstyr).

Den påkrevde programmeringen kan gjennomføres under første igangsetting. Etter avslutning på første igangsetting kan endringer kun gjennomføres ved hjelp av Miele-forhandler eller Miele's serviceavdeling.

### Grensesnitt

Kommunikasjonsmodul XKM 3200-WL-PLT kan ettermonteres på maskinen. Denne modulen kan monteres som WLAN- eller LAN-grensesnitt.

LAN-interface som finnes i modulen tilsvarer SELV (lavspenning) iht. EN60950. Tilkoblede maskiner må likeledes være i overensstemmelse med SELV. LAN-tilkoblingen skjer med en RJ45-plugg iht. EIA/TIA 568B.

### Installasjon

Maskinen må stilles opp på en helt plan, horisontal og fast flate, som tåler de spesifiserte belastningene.

Gulvbelastningen fra vaskemaskinen virker som punktbelastning på oppstillingsflaten i området rundt maskinføttene.

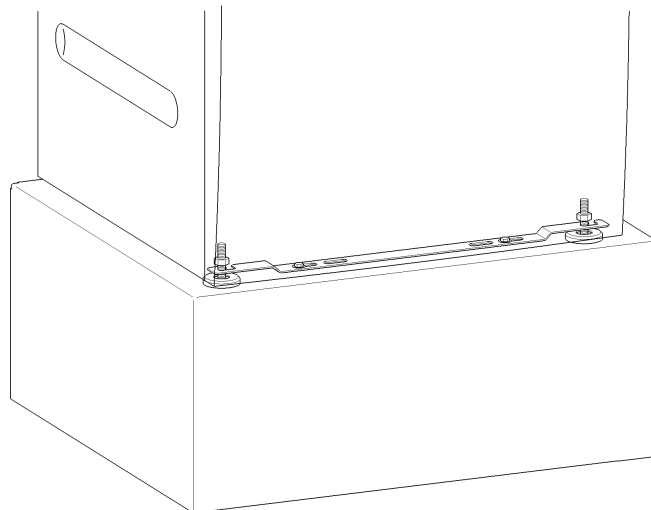
Maskinen skal justeres horisontalt i lengde- og tverretning ved hjelp av justerbare føtter.

### Oppstilling av sokkel

Vaskemaskinen kan stilles opp på en sokkel (i åpen eller lukket konstruksjon) som kan kjøpes hos Miele som tilbehør, eller på en betongsokkel på oppstillingsstedet.

Betongkvaliteten og dens styrke skal dimensjoneres i samsvar med maskinbelastningen. Det må tas hensyn til tilstrekkelig gulvfeste i betongsokkelen med grunnen på stedet.

Ved oppstilling på en sokkel som finnes på oppstillingsstedet (betongsokkel eller murt sokkel) må vaskemaskinen sikres med festebøyler. Ellers er det fare for at vaskemaskinen faller ned fra sokkelen når den sentrifugerer.



Maskinen festes til gulvet med vedlagte festebøyler over begge fremre føtter. Festemateriale er lagt frem for pluggfeste til betonggulv.

### Vask-tørk-søyle

Vaskemaskinen kan settes sammen med en Miele tørketrommel til en vask-tørk-søyle. For det er det påkrevd en mellomatts som kan kjøpes som tilbehør.

Montering av mellomattsen må utføres av Miele-autorisert fagpersonell eller Miele's serviceavdeling.