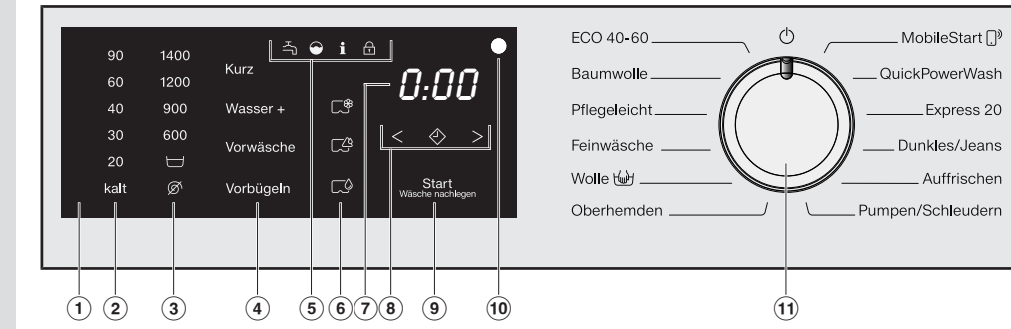


⚠ Schäden durch falsches Aufstellen und Anschließen. Ein falsches Aufstellen und Anschließen der Waschmaschine führt zu schweren Sachschäden. Beachten Sie das Kapitel „Installation“.

⚠ Schäden durch nicht entfernte Transportsicherung. Eine nicht entfernte Transportsicherung kann zu Schäden an der Waschmaschine und nebenstehenden Möbeln/Geräten führen. Entfernen Sie die Transportsicherung, wie im Kapitel „Installation“ beschrieben.

Die Inbetriebnahme der Waschmaschine erfolgt in 3 Schritten. 1. Transportsicherung entfernen 2. Miele@home einrichten 3. Programm zum Kalibrieren starten. Weitere Informationen entnehmen Sie der separaten Gebrauchsanweisung.



- 1 Bedienfeld
2 Sensortasten Temperatur
3 Sensortasten Drehzahl
4 Sensortasten für Extras
5 Kontrollleuchten
6 Sensortasten CapDosing
7 Zeitanzeige
8 Sensortasten < >
9 Sensortaste Start/Wäsche nachlegen

Umweltfreundliches Waschen - Energie- und Wasserbedarf effiziente Programme haben in der Regel eine längere Programmlaufzeit.

Bedienung der Sensortasten Die Sensortasten reagieren auf Berührung mit den Fingerspitzen. Die Anwahl ist möglich, solange die jeweilige Sensortaste beleuchtet ist.

- 10 Optische Schnittstelle
11 Programmwähler

- Nutzen Sie die maximale Beladungsmenge des jeweiligen Waschprogramms.

1. Wäsche vorbereiten

Leeren Sie die Taschen. Schäden durch Fremdkörper. Nägel, Münzen, Büroklammern usw. können Textilien und Bauteile beschädigen.

- Sortieren Sie die Textilien nach Farbe und den im Pflegekettchen enthaltenen Symbolen. Behandeln Sie Flecken vor.

2. Programm wählen

1. Anwahl der Standardprogramme über den Programmwähler

Drehen Sie den Programmwähler auf das gewünschte Programm. Im Zeitanzeige wird die Programmlaufzeit angezeigt.

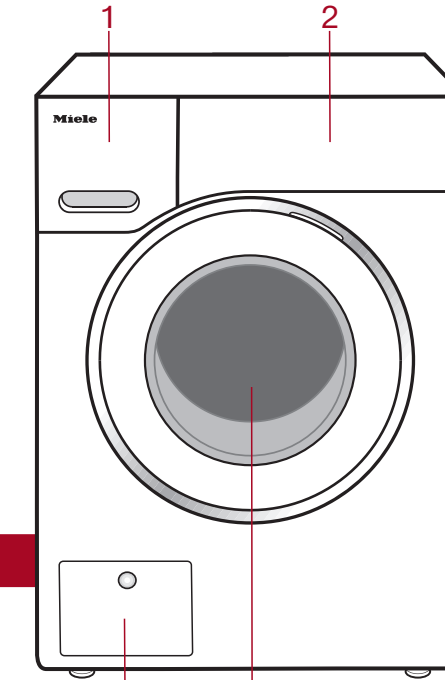
2. Anwahl der Programme über Programmwählerstellung MobileStart und Miele App

Für die Nutzung MobileStart muss die Waschmaschine an das WLAN-Netzwerk angemeldet und die Fernsteuerung eingeschaltet sein.

Drehen Sie den Programmwähler auf die Programmwählerstellung MobileStart. In der Zeitanzeige steht: Eco

Die Waschmaschine kann jetzt mit der Miele App bedient werden.

Bedienung



- 1 Waschmittel-Einspülkasten
2 Bedienblende
3 Laugenfilter
4 Tür

3. Waschmaschine beladen

Tür öffnen Fassen Sie in die Griffmulde und ziehen Sie die Tür auf. Legen Sie die Wäsche auseinandergefaltet und locker in die Trommel.

Tür schließen Achten Sie darauf, dass keine Wäschestücke zwischen Tür und Dichtring eingeklemmt werden. Schließen Sie die Tür mit leichtem Schwung.

4. Programmeinstellungen wählen

Temperatur und Drehzahl wählen Die voreingestellte Temperatur und Drehzahl des Waschprogramms leuchten hell auf. Berühren Sie die Sensortaste mit der gewünschten Temperatur, die dann hell aufleuchtet.

Extras wählen Die Auswahl der zum Waschprogramm wählbaren Extras leuchtet gedimmt. Berühren Sie die Sensortaste mit dem gewünschten Extra, das dann hell aufleuchtet.

5. Waschmittel zugeben

Die Waschmaschine bietet Ihnen verschiedene Möglichkeiten der Waschmittelzugabe.

Waschmittel einfüllen

Ziehen Sie den Waschmittel-Einspülkasten heraus und füllen Sie das Waschmittel in die Kammern. Waschmittel für die Vorwäsche, Waschmittel für Hauptwäsche, Weichspüler, Formspüler oder Flüssigstärke und Cap.

Cap-Dosierung

Es gibt Caps mit 3 verschiedenen Inhalten: Textilt Pflegemittel, Weichspüler, Imprägniermittel, Additiv, Waschmittel.

Weitere Informationen zu Waschmittel, Cap und der Dosierung erhalten Sie im Kapitel „Waschmittel“ in der Gebrauchsanweisung.

6. Programm starten

Berühren Sie die pulsierend leuchtende Sensortaste Start/Wäsche nachlegen.

Die Tür wird verriegelt und das Waschprogramm gestartet.

Nachlegen von Wäsche während des Programmablaufes

Das Nachlegen oder Entnehmen von Wäsche ist jederzeit möglich, solange im Bedienfeld nicht das Symbol leuchtet. Berühren Sie die Sensortaste Start/Wäsche nachlegen.

Wenn in der Zeitanzeige das Wort Add angezeigt wird, kann die Tür geöffnet werden. Öffnen Sie die Tür und legen die Wäsche nach oder entnehmen Sie die Wäsche. Schließen Sie die Tür. Berühren Sie die Sensortaste Start/Wäsche nachlegen.

Das Waschprogramm wird fortgesetzt.

Programm ändern (Kindersicherung)

Eine Änderung des Programms, der Temperatur, der Schleuderdrehzahl oder der gewählten Extras ist nach erfolgtem Start nicht möglich.

Programm abbrechen

Sie können ein Waschprogramm jederzeit nach dem Programmstart abbrechen. Drehen Sie den Programmwähler auf die Position. Drehen Sie den Programmwähler auf eine beliebige Position.

In der Zeitanzeige werden rotierende Balken dargestellt. Das Wasser wird abgepumpt und anschließend die Türverriegelung aufgehoben.

Neues Programm wählen

Drehen Sie den Programmwähler auf das gewünschte Waschprogramm. Prüfen Sie, ob sich noch Waschmittel im Waschmittel-Einspülkasten befindet. Wenn kein Waschmittel mehr vorhanden ist, füllen Sie erneut Waschmittel ein. Berühren Sie die Sensortaste Start/Wäsche nachlegen.

7. Programmende

Die Tür ist im Knitterschutz verriegelt. Drehen Sie den Programmwähler auf die Position. In der Zeitanzeige erscheint: -D- und die Kontrollleuchte erlischt.

Tip: Nach dem Knitterschutz wird die Tür automatisch entriegelt.

Fassen Sie in die Griffmulde und ziehen Sie die Tür auf. Entnehmen Sie die Wäsche.

Nicht entnommene Wäschestücke können bei der nächsten Wäsche einlaufen oder etwas Anderes verfärben. Entnehmen Sie alle Wäschestücke aus der Trommel.

Kontrollieren Sie den Dichtring an der Tür auf Fremdkörper.

Tip: Lassen Sie die Tür einen Spalt geöffnet.

Entfernen Sie gegebenenfalls die verbrauchte Cap aus dem Waschmittel-Einspülkasten.

Tip: Lassen Sie den Waschmittel-Einspülkasten einen Spalt geöffnet.

Startvorwahl/SmartStart

Sie können einen verzögerten Programmstart von 30 Minuten bis maximal 24 Stunden wählen.

Startvorwahl wählen Wählen Sie das gewünschte Waschprogramm.

Berühren Sie die Sensortaste. Berühren Sie die Sensortaste < oder > so oft, bis die gewünschte Startvorwahl in der Zeitanzeige leuchtet.

Bei unter 10 Stunden verändert sich die Startvorwahlzeit in Schritten von 30 Minuten. Bei über 10 Stunden verändert sich die Startvorwahlzeit in Schritten von 1 Stunde.

Berühren Sie die pulsierend leuchtende Sensortaste Start/Wäsche nachlegen. Die Startvorwahl wurde gestartet und läuft in der Zeitanzeige ab.

SmartStart - Zeitraum einstellen

Wenn die Programmierfunktion P98 SmartGrid aktiviert ist, ändert sich die Funktion der Sensortaste. In der Zeitanzeige wird nicht mehr die Startvorwahlzeit angezeigt, sondern der Zeitraum, in der Ihre Waschmaschine automatisch gestartet werden kann.

Extras

Die Anwahl oder Abwahl der Extras geschieht über die entsprechenden Sensortasten im Bedienfeld.

Kurz

Für Textilien mit leichten Verschmutzungen ohne erkennbare Flecken. Die Waschzeit wird verkürzt.

Wasser +

Der Wasserstand beim Waschen und beim Spülen wird erhöht. Sie können andere Optionen für die Sensortaste Wasser + programmieren.

Vorwäsche

Zur Entfernung größerer Schmutzmengen, wie z. B. Staub, Sand.

Vorbügeln

Zur Reduzierung der Knitterbildung wird die Wäsche am Programmende geglättet. Für ein optimales Ergebnis reduzieren Sie die maximale Beladungsmenge um 50 %.

Programmübersicht

Programm	Beladung (in kg)	Temperatur	Wäscheart	Extras
ECO 40-60 ¹	8,0	–	für normal verschmutzte Baumwollwäsche	
Baumwolle	8,0	90 °C bis kalt	In einem Waschkreislauf kann ein Wäscheposten aus gemischter Baumwollwäsche für die Temperaturen 40° und 60 °C gewaschen werden. Das Programm ist zum Waschen für Baumwollwäsche vom Energie- und Wasserverbrauch am effizientesten.	(A), (B), (C), (D)
Pflegeleicht	4,0	60 °C bis kalt	T-Shirts, Unterwäsche, Tischwäsche usw., Textilien aus Baumwolle, Leinen oder Mischgewebe	(A), (B), (C), (D)
Feinwäsche	3,0	40 °C bis kalt	Textilien mit synthetischen Fasern, Mischgewebe oder pflegeleicht ausgerüstete Baumwolle	(A), (B), (C), (D)
Wolle	2,0	40 °C bis kalt	Empfindliche Textilien aus synthetischen Fasern, Mischgewebe, Viskose	(A), (B), (C), (D)
Oberhemden	1,0/2,0	60 °C bis kalt	Gardinen, die vom Hersteller als maschinenwaschbar deklariert sind. Textilien aus Wolle oder mit Beimischungen aus Wolle	(A), (B), (C), (D)
MobileStart	–	–	Oberhemden und Blusen aus Baumwolle und Mischgewebe	(A), (B), (C), (D)
QuickPowerWash	4,0	60 °C – 40 °C	Wird das voreingestellte Extra Vorbügeln ausgeschaltet, erhöht sich die maximale Beladungsmenge auf 2,0 kg.	(A), (D)
Express 20	3,5	40 °C bis kalt	Die Programmwahl und Bedienung erfolgt über die Miele App.	(A), (D)
Dunkles/Jeans	3,0	60 °C bis kalt	Normal verschmutzte Textilien, die auch im Programm <i>Baumwolle</i> gewaschen werden	(A)
Auffrischen	1,0	–	Textilien aus Baumwolle, die kaum getragen wurden oder die nur geringste Verschmutzungen aufweisen	(A)
Pumpen/Schleudern	–	–	Schwarze und dunkle Wäschestücke aus Baumwolle, Mischgewebe und Jeansgewebe	(A), (B), (C), (D)

¹ Prüfprogramm nach EN 60456 und Energiekettierung gemäß Verordnung 1061/2010

(A) = Kurz; (B) = Wasser +; (C) = Vorwäsche; (D) = Vorbügeln

Waschmittel

Empfehlung Miele Waschmittel	Miele Waschmittel		Miele Caps		
	UltraWhite	UltraColor			
ECO 40-60	✓	✓	–	✓	✓
Baumwolle	✓	✓	–	✓	✓
Pflegeleicht	–	✓	–	✓	✓
Feinwäsche	–	✓	✓	✓	–
Wolle	–	–	✓	–	–
Oberhemden	✓	✓	–	✓	✓
QuickPowerWash	✓	✓	–	–	–
Express 20	–	✓	–	✓	–
Dunkles/Jeans	–	✓	✓	✓	–

✓ Empfehlung
 – keine Empfehlung

Spezialwaschmittel (z. B. WoolCare)
 Textilpflegemittel (z. B. Weichspüler)
 Additiv (z. B. Booster)

Reinigung und Pflege

Waschmittel-Einspülkasten reinigen

Die Nutzung von niedrigen Waschetemperaturen und Flüssigwaschmitteln begünstigt die Verkeimung des Waschmittel-Einspülkastens.

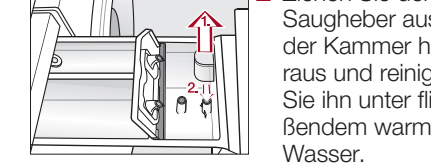
Reinigen Sie aus hygienischen Gründen regelmäßig den gesamten Waschmittel-Einspülkasten auch bei ausschließlicher Nutzung von TwinDos.



Ziehen Sie den Waschmittel-Einspülkasten bis zum Anschlag heraus.

Drücken Sie die Entriegelung und entnehmen Sie den Waschmittel-Einspülkasten mit warmem Wasser.

Reinigen Sie den Waschmittel-Einspülkasten mit warmem Wasser.



Reinigen Sie ebenfalls das Rohr, über das der Saugheber gesteckt wird. Stecken Sie den Saugheber wieder auf.



Reinigen Sie den Weichspülkanal mit warmem Wasser und einer Bürste. Flüssigstärke führt zum Verkleben. Der Saugheber im Fach funktioniert nicht mehr und das Fach kann überlaufen. Reinigen Sie nach mehrmaligem Gebrauch von Flüssigstärke den Saugheber besonders gründlich.

Was tun, wenn ...

Das Bedienfeld bleibt dunkel.

Die Waschmaschine hat keinen Strom.

Prüfen Sie, ob der Netzstecker eingesteckt ist. Prüfen Sie, ob die Sicherung in Ordnung ist.

Die Waschmaschine hat sich aus Energiespargründen automatisch ausgeschaltet.

Schalten Sie die Waschmaschine durch Drehen des Programmwählers wieder ein.

In der Zeitanzeige wechseln sich F und 34 ab.

Die Tür ist nicht richtig verschlossen. Die Verriegelung der Tür konnte nicht einrasten.

Schließen Sie die Tür nochmals. Starten Sie erneut das Programm. Erscheint die Fehlermeldung erneut, rufen Sie den Kundendienst.

Die Fehlerkontrollleuchte leuchtet. In der Zeitanzeige wechseln sich F und II ab und der Summer ertönt.

Der Wasserablauf ist blockiert oder beeinträchtigt. Der Ablaufschlauch liegt zu hoch.

Reinigen Sie Laugenfilter und Laugenpumpe. Die maximale Abpumphöhe beträgt 1 m.

Die Fehlerkontrollleuchte leuchtet. In der Zeitanzeige wechseln sich F und I0 ab und der Summer ertönt.

Der Wasserzulauf ist gesperrt oder beeinträchtigt.

Prüfen Sie, ob der Wasserhahn weit genug geöffnet ist. Prüfen Sie, ob der Zulaufschlauch geknickt ist. Prüfen Sie, ob der Wasserdruck zu niedrig ist.

Die Fehlerkontrollleuchte leuchtet. In der Zeitanzeige wechseln sich F und I38 ab und der Summer ertönt.

Das Sieb im Wasserzulauf ist verstopft. Reinigen Sie das Sieb.

REINIGUNG UND PFLEGE

Die Fehlerkontrollleuchte leuchtet. In der Zeitanzeige wechseln sich F und XXX ab und der Summer ertönt.

Das Wasserschutzsystem hat reagiert.

Schließen Sie den Wasserhahn. Rufen Sie den Kundendienst.

In der Zeitanzeige wechseln sich F und XXX ab und der Summer ertönt.

Ein Defekt liegt vor.

Nehmen Sie die Waschmaschine vom Stromnetz. Ziehen Sie den Netzstecker aus der Steckdose oder schalten Sie die Sicherung der Hausinstallation aus.

Warten Sie **mindestens 2 Minuten**, bevor Sie die Waschmaschine wieder an das Stromnetz anschließen. Schalten Sie die Waschmaschine wieder ein.

Starten Sie das Programm nochmals. Wenn die Fehlermeldung erneut erscheint, rufen Sie den Kundendienst.

Problem

Ursache und Behebung

In der Zeitanzeige leuchtet -0- auf.

Der Programmwähler wurde nach dem Programmstart auf eine andere Position gedreht.

Drehen Sie den Programmwähler auf die ursprüngliche Position.

Die Kontrollleuchte leuchtet.

Beim Waschen hat sich zu viel Schaum gebildet.

Dosieren Sie beim nächsten Waschgang weniger Waschmittel, und beachten Sie die Dosierhinweise auf der Waschmittelpackung.

Die Kontrollleuchte i leuchtet zusammen mit einer 7 in der Zeitanzeige.

Beim Waschen wurde über einen längeren Zeitraum kein Waschprogramm mit einer Temperatur von 60 °C gestartet.

Starten Sie das Programm *Baumwolle* 90 °C mit dem Miele Maschinenreiniger oder einem pulverförmigen Universalwaschmittel.

Die Waschmaschine wird gereinigt und eine Keim- und Geruchsbildung verhindert.

Das Extra *Vorbügeln* am Programmende konnte nicht ordnungsgemäß durchgeführt werden.

Prüfen Sie, ob die Waschmaschine lotrecht aufgestellt ist (siehe Kapitel „Installation“, Abschnitt „Ausrichten“).

Prüfen Sie, ob die maximale Abpumphöhe von 1 m nicht überschritten wird.

Problem

Ursache und Behebung

In der Zeitanzeige wechseln sich F und 37 ab.

Das Türschloss ist blockiert.

Rufen Sie den Kundendienst.

In der Zeitanzeige wechseln sich F und 35 ab.

Während des Waschvorgangs ist die Trommel verriegelt.

Folgen Sie den Anweisungen im Kapitel „5. Programm starten“, Abschnitt „Wäsche nachlegen/entnehmen“.

Die Tür lässt sich während des Waschvorgangs nicht aufziehen.

Prüfen Sie, ob die Waschmaschine lotrecht aufgestellt ist (siehe Kapitel „Installation“, Abschnitt „Ausrichten“).

Prüfen Sie, ob die maximale Abpumphöhe von 1 m nicht überschritten wird.

Wenn die Fehlermeldung erneut erscheint, rufen Sie den Kundendienst. Die Waschmaschine kann weiterhin ohne das Extra *Vorbügeln* betrieben werden.

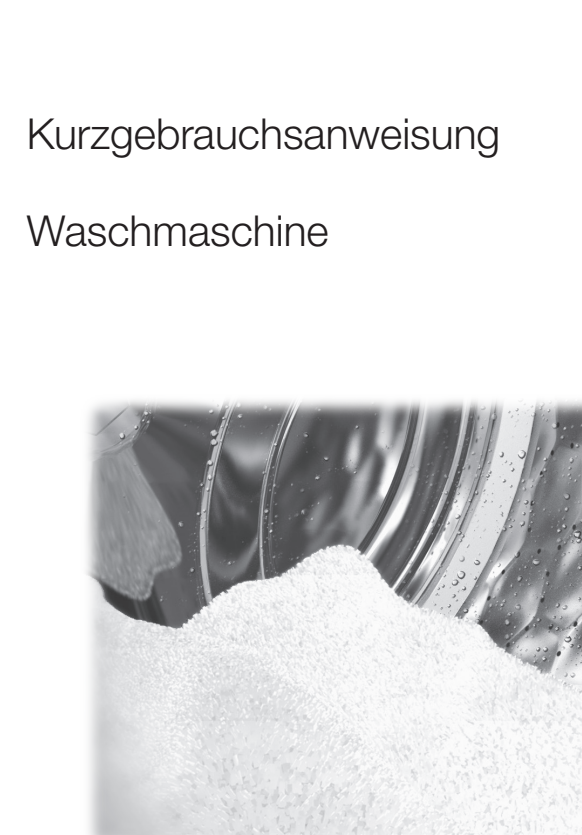
Prüfen Sie, ob die Waschmaschine lotrecht aufgestellt ist (siehe Kapitel „Installation“, Abschnitt „Ausrichten“).

Prüfen Sie, ob die maximale Abpumphöhe von 1 m nicht überschritten wird.

Miele

Kurzgebrauchsanweisung

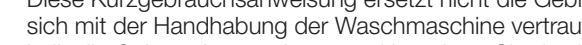
Waschmaschine



Diese Kurzgebrauchsanweisung ersetzt nicht die Gebrauchsanweisung. Es ist notwendig, sich mit der Handhabung der Waschmaschine vertraut zu machen. Bitte lesen Sie deshalb die Gebrauchsanweisung und beachten Sie das Kapitel Sicherheitshinweise und Warnungen.

de-DE

M.-Nr. 12 405 110 / 01



WAS TUN, WENN ...

fold here