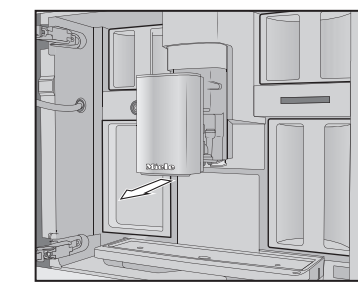


## Puhastamine ja hooldus

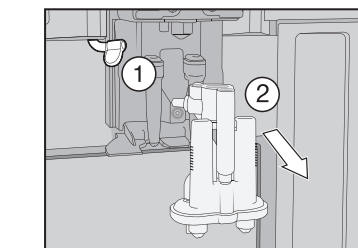
### Peadüüsi puhastamine

Puhastage peadüüsi roostevabast terasest katet ainult **käsitsi**.

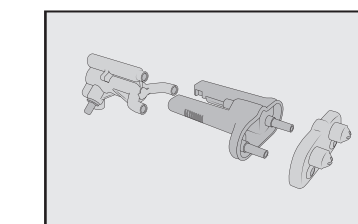
- Avage seadme üks.



- Eemaldage peadüüsi roostevabast terasest kate ja puhastage see.



- Vabastage piimasüsteem väljastusplokist ①. Tõmmake väljastusplokk suunaga alla ära ②.



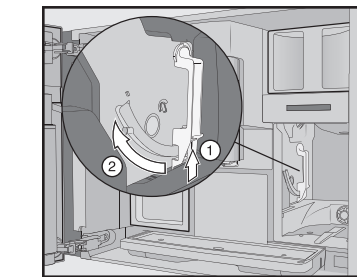
- Võtke väljastusplokk kolmeks osaks koost.
- Puhastage kõik osad põhjalikult. Puhastage peadüüsi juures olev pind niiske lapiga.

- Pange väljastusplokk uuesti kokku.
- Lükake väljastusplokk tagasi peadüüsi- le ja pange roostevabast terasest kate peale.
- Kinnitage teade nupuga "OK".

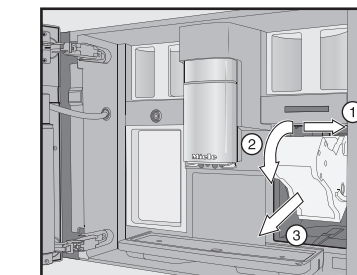
### Kohvipressi väljavõtmine ja käsitsi loputamine

Puhastage kohvipressi erandi- tult vaid **käsitsi** sooja veega ja ilma puhastusvahendita.

- Avage seadme üks ja eemaldage veepaak.



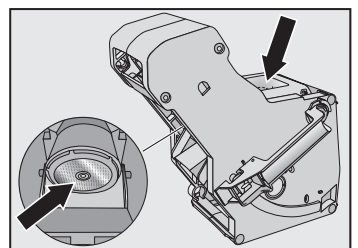
- Vajutage all kohvipressi käepideme all olevat nuppu ① ja keerake seejuures käepidet paremale ②.



- Tõmmake kohvipressi kõigepealt küljele ① ning siis suunaga ette välja ②. Selleks kallutage kohvipressi ette ③.

Kui olete kohvipressi välja tõmmanud, ärge muutke kohvipressi käepideme asendit.

- Puhastage kohvipressi **käsitsi**, voolava sooja vee all, ilma puhastusvahendit lisamata.

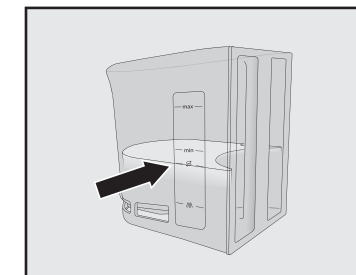


- Eemaldage sõeltelt kohvijäägid (nooled).
  - Kuivatage kohvipressi lehter.
  - Puhastage kohviautomaadi sisemus hoolikalt.
  - Lükake kohvipress kohviautomaati.
  - Lukustage kohvipress: hoidke all kohvipressi käepidemel olevat nuppu ja keerake seejuures käepidet paremale.
  - Sulgege seadme üks.
  - Järgige ekraanil olevaid juhiseid.
- Pärast loputamist on protsess lõppenud.

### Hooldusprogramm "Descale the appliance"

Katlakivi eemaldamiseks on vaja 2 katlakivieemaldustabletti.

- Puudutage nuppu "OK".
- Hooldusprogramm käivitatakse.
- Järgige ekraanile ilmuvaid juhiseid.



- Täitke veepaak kuni katlakivi eemaldamise tähiseni ☞ leige veega.
  - Pange vette 2 katlakivieemaldustabletti.
  - Asetage veepaak sisse tagasi.
  - Järgige ekraanil olevaid juhiseid.
- Kui ekraanil kuvatakse kiri "Rinse and insert water the container. Close the door".
- Loputage veepaaki hoolikalt puhta veega.
- Pärast loputamist on katlakivi eemaldamise protsess lõppenud.

## Jookide ülevaade

### Kohvijooigid

- **Ristretto** on kontsentreeritud, kange espresso. Joogiks valmistatakse sama kogus kohvipulbrit nagu espresso puhul väga väheses veega.
- **espresso** on kange aromaadne kohv, millel on tihe pähkelpruun vahukiht – *crema*.
- **kohv** erineb espressost suurema veekoguse ja kohviubade spetsiaalse röstimisest poolest.
- **pikk kohv** on tunduvalt suurema veekogusega kohv.
- **Long black** valmistatakse kuumast veest ja kahest portsjonist espressost.
- **Caffè americano** koosneb võrdsetes osades espressost ja kuumast veest. Esimalt valmistatakse espresso, seejärel täidetakse tass kuuma veega.

### Piimaga kohvijooigid

- **Cappuccino** koosneb umbes kahest kolmandikust piimavahust ja ühest kolmandikust espressost.
- **Latte macchiato** koosneb ühest kolmandikust kuumast piimast, ühest kolmandikust piimavahust ja ühest kolmandikust espressost.
- **Caffè latte** valmistatakse kuumast piimast ja espressost.
- **Cappuccino Italiano** valmistatakse samast kogusest piimavahust ja espressost nagu *cappuccino*. Ent esmalt valmistatakse espresso ja seejärel piimavaht.
- **Espresso macchiato** on väikese piimavahumütsiga espresso.
- **Flat white** on *cappuccino* erivariant: piimavahukogusest märksa suurem espressokogus annab intensiivse kohviaroomi.
- **Café au lait** on kohvist ja piimavahust valmistatud Prantsuse kohvijook. *Café au lait* serveeritakse tavaliselt kausist.

### Teejooigid

- (kuum vesi vastaval optimaalsel temperatuuril)
- valge tee
  - *matcha* tee
  - roheline tee
  - ürditee
  - puuviljatee
  - must tee
  - **chai latte** on piimaga teejook.

### Muud joogid

- kuum piim
- piimavaht
- kuum vesi
- soe vesi

### Kannufunktsioon

- (valida saab 3 kuni 8 tassi)
- kohvikann
  - teekann kõigi teesortide jaoks

## Kohvinauding vastavalt teie soovidele

### Parameetrite kuvamine ja muutmine

Kõigi jookide kogust saab muuta.

Lisaks saab igale kohvijooigile seadistada eraldi jahvatuskoguse, kohvi valmistustemperatuuri ja eelniisutuse.

- Puudutage andurnuppu ☞.
- Valige jook ja kinnitage nupuga "OK".
- Puudutage "Drink parameter".

Kuvatakse parameetrid, mida saate selle joogi puhul muuta.

Esimesel real kuvatakse menüüpunkt "Portion size". Kui valite parameetri "Portion size" ja kinnitate nupuga "OK", alustatakse kohe joogi valmistamist.

- Valige soovitud parameeter ja muutke seadistust vastavalt soovile.
- Kinnitage nupuga "OK".

### Joogi kogus

Kõigi kohvijookide, kuuma vee, kõigi teesortide ja piimajookide kogust saab muuta.

- Asetage tass peadüüsi alla.
- Valige "Portion size" ja kinnitage nupuga "OK".

Valmistatakse soovitud jook ja ekraanil kuvatakse "save".

- Kui nõu on vastavalt teie soovile täidetud, puudutage nuppu "OK".

Kui soovite piima või kuuma veega kohvijookide joogikogust muuta, salvestatakse valmistamise ajal üksteise järel joogi koostisosad.

### "Performance"-režiim

Menüüs "Settings" | "Performance mode" saab valida oma kohvieleelistustele vastava režiimi. Energiatarbimine on sõltuvalt valitud režiimist erinev.

- **"Eco mode"**: see režiim on energiasäästurežiim.
- **"Barista mode"**: see režiim on optimeeritud espresso- ja kohvijookide jaoks.
- **"Latte mode"**: selles režiimis saate piimaga jooke märksa kiiremini valmistada.

Peale selle saab aktiveerida režiimi **"Party mode"** harva ette tuleva intensiivse kasutuse, nt perepidude jaoks (vt kasutusjuhend).

## Seadistused

### Seadistuste kuvamine ja muutmine

- Puudutage andurnuppu ☞.
- Valige "Settings" | ja puudutage "OK".
- Valige menüüpunkt, mida soovite kuvada või muuta. Puudutage nuppu "OK".
- Muutke seadistust vastavalt soovile ja kinnitage nupuga "OK".

Tehaseseadistused on märgistatud *kursiiviga*.

### Keel

- saksa keel | ... muud keeled
- riik

### Kellaeg

- kuva: sees | väljas | öine väljalülitus
- kellaaja vorming: 24 h | 12 h (am/pm)
- seadistamine

### Kuupäev

(seadistamine)

### Taimer

- taimer 1: sisselülitamine kell | väljalülitamine kell
- taimer 2: sisselülitamine kell | väljalülitamine kell
- väljalülitamine ... pärast (0:20)

### "TeaTimer"

- automaatne | käsitsi

### Helitugevus

- signaaltoonid
- nuputoonid
- tervitusmeloodia: sees | väljas

### Ekraan

- heledus

### Ekraan

- "QuickTouch": sees | väljas

### Valgustus

- seade sisse lülitatud
- seade välja lülitatud: väljalülitamine ... pärast

Väljalülitatud seadme puhul saab määrata, millise aja möödumisel peab valgustus välja lülituma.

### Info

- Valmistatud jookide arv (jooke kokku | kohvijooke kokku | ...)
- Jooke hooldusprogrammi: "Gerät entkalken" | "Degrease the brew unit"

### Värske vee ühendus (CVA 7445)

- sees | väljas

### Kõrgus

0–250 m, 251–500 m, ...

### "Performance"-režiim

- "Eco mode" | "Barista mode" | "Latte mode" | "Party mode"

Režiim "Party mode" on võimsusrežiim kohviautomaadi harva ette tuleva intensiivse kasutuse, nt perepidude jaoks (vt kasutusjuhend).

### Vee karedus

- Kogukaredus

Tehases eelseadistatud kareduseaste 21° dH.

### Kasutuslukk

- sees | väljas

Kui kasutuslukk on sisse lülitatud, inaktiveeritakse taimeri "Switch on at".

## Miele

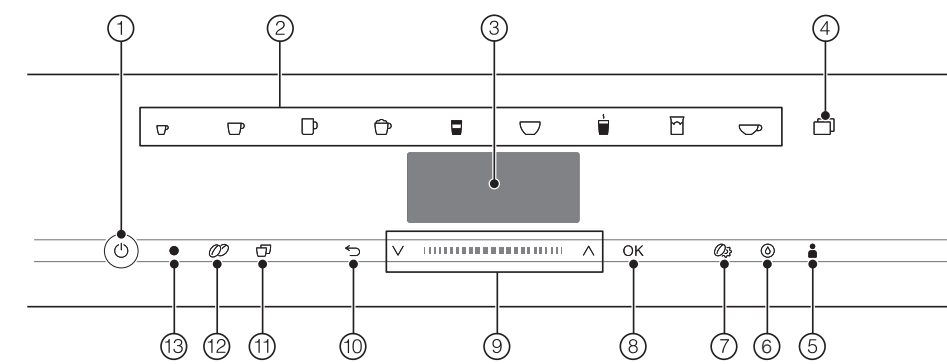
## Lühikasutusjuhend Kohviautomaat



See lühikasutusjuhend ei asenda kasutusjuhendit. Kohviautomaadi käsitsemisega peab tutvuma. Seepärast lugege kasutusjuhendit tähelepanelikult ning järgige ohutusjuhiseid ja hoiatusi.

## Kasutamine

### Juht- ja kuvaelemendid



- 1 Sisse-/väljalülitusnupp
- 2 Jooginupud
- 3 Ekraan
- 4 Andurnupp
- 5 Profiilide andurnupp
- 6 Hoolduse andurnupp
- 7 Parmeetrite andurnupp
- 8 "OK"
- 9 Navigatsiooniala noolnuppudega
- 10 Andurnupp "tagasi"
- 11 2 portsjoni andurnupp
- 12 Andurnupp "DoubleShot"
- 13 Optiline liides (ainult "Miele" klienditeenindusele)

### Joogisümbolite tähendus

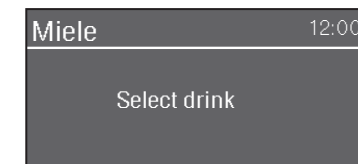
- ☐ espresso
- ☐ kohv
- ☐ pikk kohv
- ☐ cappuccino
- ☐ latte macchiato
- ☐ café latte
- ☐ kuum piim
- ☐ piimavaht
- ☐ teevesi

### Kasutamise põhimõte

Kohviautomaadi käsitlemiseks tuleb andurnuppe sõrmega puudutada.

### Joogimenüü

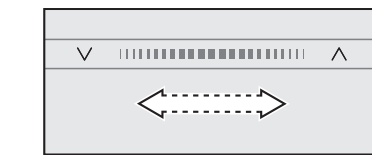
Kui ekraanil kuvatakse "Select drink", asute joogimenüüs.



Muud joogid leiata menüüst "Further" (andurnupp).

### Navigeerimisala

Kui soovite valida mõnda menüüpunkti, puudutage noolnuppe V/Λ, kuni soovitud menüüpunkt on heledal taustal.



Kiiremaks lehitsemiseks libistage nooltevahelisel alal paremale või vasakule. Niipea kui kuvatakse väärtus, juhis või seadistus, mida saab kinnitada, süttib andurnupus "OK" oranž tulli.

Valiku kinnitamiseks puudutage andurnuppu "OK".

Menüü aktiveerimine ja menüüs liikumine

Menüü aktiveerimiseks puudutage vastavat andurnuppu, nt andurnuppu ☐.



Vastavas menüüs saate käivitada tegevusi või muuta seadistusi. Ekraani paremal küljel olev riba näitab, et valikud või tekst jätkuvad.

Valikuloendis tähistab märkesümbol ~ valitud seadistust.

### Menüüst lahkumine või toimingu katkestamine

Praegusest menüüst lahkumiseks puudutage andurnuppu ↵.

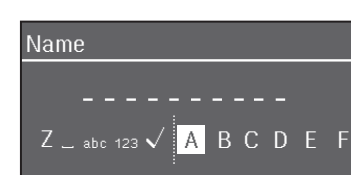
Joogimenüüsse naasmiseks puudutage oranži tulega andurnuppu uuesti.

### Nime sisestamine

Sisestage tähed ja numbrid navigeerimisala kaudu. Valida saab suur- ja väiketähti.

**Nõuanne:** Valige lühikesed, meelde jäävad nimed.

– Sümboli sisestamiseks märgistage see



ja kinnitage valik nupuga "OK".

– Sümboli kustutamiseks puudutage andurnuppu ↵.

– Nime salvestamiseks valige märkesümbol ~ ja kinnitage nupuga "OK".

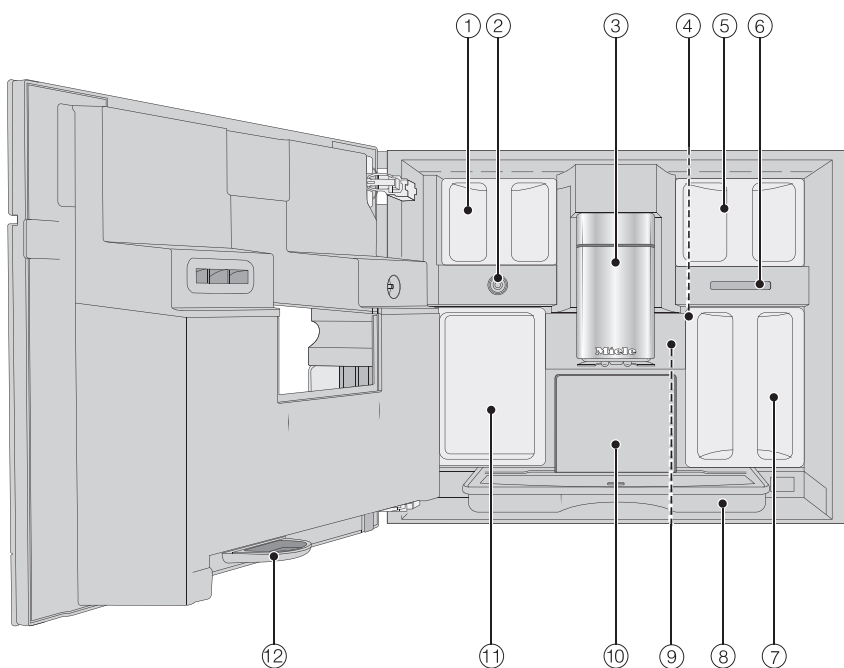
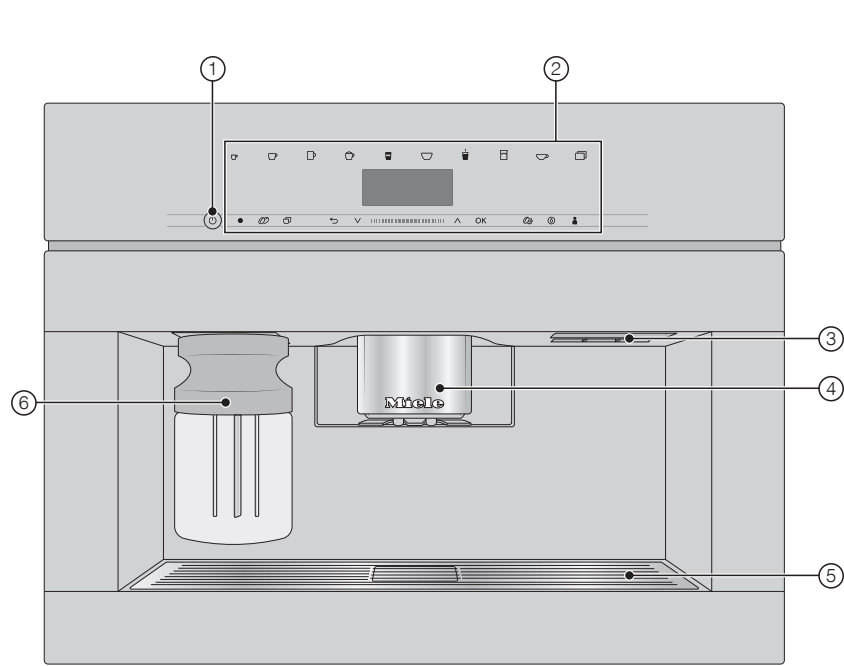
## Kirjeldus

### Välisvaade

- 1 Sisse-/väljalülitusnupp
- 2 Juhtpaneel
- 3 Ukse käepide
- 4 Reguleeritava kõrgusega peadüüs koos valgustusega
- 5 Tilgarest
- 6 Piimanõu

### Sisevaade

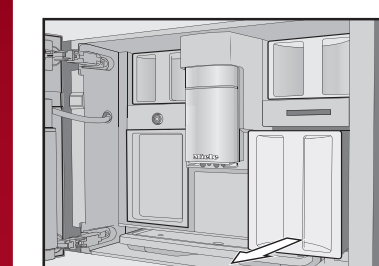
- 1 Kohviubade lahter
- 2 Piimaventil
- 3 Reguleeritava kõrgusega peadüüs koos valgustusega
- 4 Jahvatusastme seadistus
- 5 Kohviubade lahter
- 6 Ventilatori väljapuhe
- 7 Veepaak
- 8 Kaanega tilgavann
- 9 Kohvipress
- 10 Kohvipaksunõu
- 11 Hooldusnõu
- 12 Kogumisvann



## Ettevalmistamine

### Veepaagi täitmine

■ Avage seadme uks.

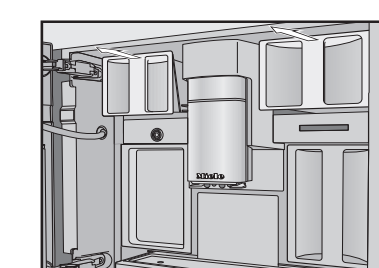


- Tõmmake veepaak ettepoole välja.
- Valage veepaaki kuni märgistuseni "max." külma värsket joogivett.
- Pange veepaak tagasi kohviautomaati ja sulgege seadme uks.

### Kohviubade lahtrite täitmine

Valage kohviubade lahtrisse eranditult vaid röstitud kohviube.

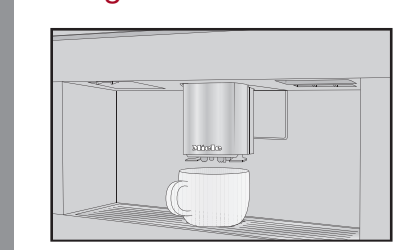
■ Avage seadme uks.



- Tõmmake kohviubade lahtrid välja ja eemaldage kaaned.
- Valage kohviuad kohviubade lahtritesse ja sulgege kohviubade lahtrid kaantega.
- Lükake kohviubade lahtrid täielikult kohviautomaati.
- Sulgege seadme uks.

## Jookide valmistamine

### Joogi valmistamine



- Asetage tass peadüüsi alla.
- Puudutage soovitava joogi andurnuppu.

### Joogi valmistamise katkestamine

- Puudutage paneelil oranži tulega sümbolit uuesti.

Kui valmistate mitme koostisosaga jooki, nt *latte macchiato*, saate koostisosade valmistamise enneaegselt katkestada.

- Kui ekraanil kuvatakse "Stop", puudutage nuppu "OK".

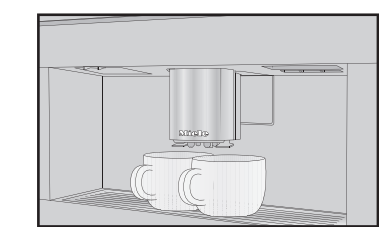
### "DoubleShot"

Eriti kange, aromaatsed kohvi joogi jaoks saate valida funktsiooni "DoubleShot". Seejuures jahvatatakse valmistusprotsessi poole peal uuesti kohviube ja valmistatakse joogiks.

- Puudutage kohvi joogi valmistamise ajal andurnuppu ☐.

### Kahe portsjoni valmistamine (andurnupp ☐)

Kahe tassi korraga täitmiseks:

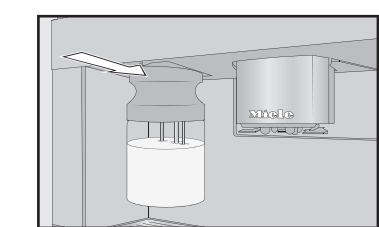


- Asetage tass peadüüsi väljavooluti alla.
- Puudutage joogi valmistamise ajal andurnuppu ☐.

### Piimanõu kasutamine

Piimanõus ei jahutata piima. Seepärast pange piimanõu külmikusse, kui te ei valmistata pikema aja jooksul piima. Hästi saab vahustada ainult külma piima (< 10 °C).

- Täitke piimanõu piimaga, nii et nõu servast jääks vähemalt 2 cm vabaks.



- Lükake piimanõu eestpoolt kohviautomaati, kuni see lukustub.

Nüüd saate piimaga jooki valmistada.

### Tee valmistamine

Kuuma vett valmistatakse erinevate teesortide jaoks optimaalsel temperatuuril. Kui puudutate andurnuppu ☐, kuvatakse erinevate teesortidega menüü.

- Asetage ettevalmistatud tee filter või teekott teetassi.
- Asetage teetass peadüüsi alla.
- Valige soovitud teesort ja kinnitage nupuga "OK".

Kuum vesi jookseb teetassi.

- Pärast soovitud tõmbamisega eemaldage tee filter või teekott.

**Nõuanne:** Kui valmistate teevett, saate funktsiooniga "TeaTimer" käivitada taimerit (vt kasutusjuhend).

### Kannufunktsioon

Kannufunktsiooniga saab automaatselt valmistada mitu tassi kohvi või teed järjest (kuni 1 l). Nii saab valmistada kuni kaheksa tassi korraga.

### Kannu valmistamine

Kuvatakse joogimenüü.

- Asetage peadüüsi alla sobiva suurusega nõu.
- Valige soovitud kannufunktsioon:
  - **Kohvikann:** puudutage andurnuppu ☐ ja valige "Kaffeekanne". Kinnitage nupuga "OK".
  - **Teekann:** puudutage jooginuppu ☐ ja valige "Teekanne".
- Valige soovitud tasside arv (3 kuni 8).
- Järgige ekraanile ilmuvaid juhiseid.

### Ekspertdirežiim

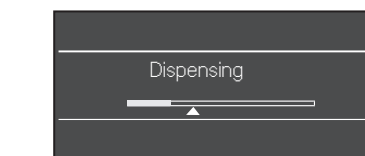
Funktsiooniga "Expert mode" saate joogi valmistamise ajal muuta joogikogust ("Settings" | "Expert mode").

Seadistust ei salvestata ja see kehtib vaid praeguse valmistamise kohta.

Tehase seadistuseks on ekspertdirežiim välja lülitatud.

### Joogikoguse kohandamine

Joogikogust saab vaid konkreetse valmistusfaasi ajal muuta.



- Joogi valmistamise ajal: nihutage regulaatorit (väikest kolmnurka) navigeerimisalal vastavalt soovile.

## Puhastamine ja hooldus

Järgige üksikasjalikku teavet puhastamise ja hoolduse kohta kasutusjuhendis. Puhastage kohviautomaati hoolikalt ja regulaarselt.

Soovitatav puhastusintervall	Mida tuleb puhastada/hooldada?
iga päev (päeva lõpus)	<ul style="list-style-type: none"> <li>– piimanõu ja kaas</li> <li>– piimaventil</li> <li>– veepaak</li> <li>– tilgarest</li> <li>– tilgavann ja kohvipaksunõu</li> </ul>
1 kord nädalas (tugeva mustuse korral tihedamini)	<ul style="list-style-type: none"> <li>– peadüüs</li> <li>– tassiservaandur</li> <li>– siseruum</li> <li>– kohvipress</li> <li>– kogumisvann</li> <li>– seadme esikülg</li> </ul>
1 kord kuus	<ul style="list-style-type: none"> <li>– kohviubade lahter</li> </ul>
Vajadusel / ekraanile ilmiva korralduse korral	<ul style="list-style-type: none"> <li>– piimasüsteem</li> <li>– kohvipressi puhastamine rasvast</li> <li>– katlakivi eemaldamine seadmest</li> </ul>

### Pesemine käsitsi või nõudepesumasinas

#### eranditult käsitsi:

- peadüüsi roostevabast terasest kate
- kohvipress
- kohviubade lahter ja kaas

#### nõudepesumasinas pestav:

- tilgavann, selle kaas ja kohvipaksunõu
- tilgarest
- peadüüs (ilma roostevabast terasest katteta)
- piimanõu ja kaas
- tassiservaandur
- kogumisvann
- hooldusmahuti
- veepaak