

Gebrauchs- und Montageanweisung Outdoor-Küchenmodul Store



Lesen Sie **unbedingt** die Gebrauchs- und Montageanweisung vor Installation und Inbetriebnahme. Dadurch schützen Sie sich und vermeiden Schäden.

Inhalt

Sicherheitshinweise und Warnungen	3
Nachhaltigkeit und Umweltschutz	6
Installieren	7
Outdoor-Küchenmodule kombinieren.....	7
Aufbaubeispiel.....	8
Hinweise für die Installation der Outdoor-Küche.....	9
Modulmaße.....	10
Türen abnehmen.....	11
Schubladen herausnehmen.....	11
Durchführungen vorbereiten.....	11
Modul positionieren.....	12
Sockelblenden montieren.....	12
Module verbinden.....	13
Schubladen versetzen.....	13
Schubladen einsetzen.....	13
Türanschlag umbauen.....	13
Türen einsetzen.....	14
Puffer entfernen.....	14
Stopfen einsetzen.....	14
Modul erstmalig reinigen.....	14
Reinigen und pflegen	15
Modul lagern.....	15

Sicherheitshinweise und Warnungen

Dieses Outdoor-Küchenmodul entspricht den vorgeschriebenen Sicherheitsbestimmungen. Ein unsachgemäßer Gebrauch kann jedoch zu Schäden an Personen und Sachen führen.

Lesen Sie die Gebrauchsanweisung aufmerksam durch, bevor Sie das Modul aufstellen und anschließen. Die Gebrauchsanweisung enthält wichtige Hinweise für die Installation, die Sicherheit, den Gebrauch und die Wartung. Dadurch schützen Sie sich und vermeiden Schäden. Miele kann nicht für Schäden verantwortlich gemacht werden, die infolge von Nichtbeachtung dieser Hinweise verursacht werden.

Bewahren Sie die Gebrauchsanweisung auf und geben Sie sie an einen eventuellen Nachbesitzer weiter.

Bestimmungsgemäße Verwendung

► Dieses Outdoor-Küchenmodul ist für die Verwendung in häuslichen oder haushaltsähnlichen Umgebungen im Außenbereich bestimmt.

Kinder im Haushalt

► Beaufsichtigen Sie Kinder, die sich in der Nähe des Outdoor-Küchenmoduls aufhalten. Lassen Sie Kinder niemals mit dem Modul spielen.

► Erstickungsgefahr. Kinder können sich beim Spielen in Verpackungsmaterial (z. B. Folien) einwickeln oder es sich über den Kopf ziehen und ersticken. Halten Sie Verpackungsmaterial von Kindern fern.

Technische Sicherheit

► Beschädigungen am Outdoor-Küchenmodul können Ihre Sicherheit gefährden. Kontrollieren Sie es auf sichtbare Schäden.

Sicherheitshinweise und Warnungen

- ▶ Wenn Sie eine Gasflasche im Modul lagern oder betreiben:
 - Decken Sie die Lüftungsöffnungen nicht ab und halten Sie sie frei von Schmutz.
 - Das Modul darf nur im Innenbereich gelagert werden, wenn die Gasflasche getrennt und aus dem Modul entfernt wurde.
 - Gasflaschen dürfen nur im Außenbereich gelagert werden. Die Gasflaschen müssen sich außerhalb der Reichweite von Kindern befinden und dürfen nicht in Gebäuden, Garagen oder anderen geschlossenen Räumen aufbewahrt werden.
 - Beachten Sie die Sicherheitshinweise und Warnungen des angeschlossenen Grills oder Kochfelds.
- ▶ Dieses Outdoor-Küchenmodul darf nur an stationären Aufstellorten betrieben werden. Der Betrieb z. B. auf Schiffen oder Fahrzeugen ist nicht zulässig.
- ▶ Garantieansprüche gehen verloren, wenn das Outdoor-Küchenmodul nicht von einer qualifizierten Fachkraft oder vom Miele Kundendienst repariert wird.

Sachgemäßer Gebrauch

- ▶ Personen dürfen nicht auf die Module steigen oder sich auf die Module setzen oder stützen. Personen dürfen sich nicht an die Module lehnen. Achten Sie darauf, dass Kinder nicht auf die Module klettern.
- ▶ Legen Sie auf den Modulen nur Gegenstände ab, die Sie zur Zubereitung der Speisen benötigen. Achten Sie darauf, dass die Gegenstände sicher abgelegt sind und nicht herunterfallen können.
- ▶ Überladung der Schubladen kann zum Herabfallen führen oder zum Kippen des Moduls. Die Schubladen dürfen mit max. 20 kg beladen werden.
- ▶ Lassen Sie Türen und Schubladen nicht unnötig offenstehen. Sie können sich an geöffneten Türen und Schubladen stoßen oder darüber stolpern.
- ▶ Lagern Sie keine unverpackten Lebensmittel im Modul.
- ▶ Undichte Reinigungsmittelbehälter können das Modul kontaminieren. Lagern Sie keine Reinigungsmittel zusammen mit einer Gasflasche oder mit Lebensmitteln.

Sicherheitshinweise und Warnungen

- ▶ Gefahr eines Blitzschlages. Benutzen Sie die Outdoor-Küche nicht während eines Gewitters.
- ▶ Die Edelstahloberflächen bekommen durch Witterungseinflüsse und durch die Nutzung als Abstell- und Arbeitsfläche Gebrauchsspuren. Dies hat keinen Einfluss auf die Funktion. Seien Sie vorsichtig im Umgang mit kratzempfindlichen Oberflächen, um die Gebrauchsspuren so gering wie möglich zu halten.
- ▶ Verwenden Sie zur Reinigung keinen Hochdruckreiniger.

Sachgemäße Installation

- ▶ Die Installation des Outdoor-Küchenmoduls muss auf einem festen, ebenen, stabilen Untergrund erfolgen.
- ▶ Bauteile können scharfe Kanten haben und zu Verletzungen führen. Tragen Sie bei der Montage Handschuhe, die einen Schnittschutz bieten.
- ▶ Sichern Sie das Modul nach dem Rangieren gegen Wegrollen. Schrauben Sie dazu alle 4 Stellfüße so weit heraus, dass die Rollen keinen Kontakt mehr zum Untergrund haben.
- ▶ An der Sockelleiste besteht Klemmgefahr. Bewegen Sie die Module nicht mit montierter Sockelleiste.
- ▶ Führen Sie keine 230V-Netzanschlussleitungen durch die Module. Verwenden Sie beim Herausführen der Netzanschlussleitungen nur zugelassene Kabeldurchführungen. Achten Sie darauf, dass die Netzanschlussleitungen nicht an scharfen Kanten vorbeigeführt werden.

Zubehör und Ersatzteile

- ▶ Wir empfehlen, Miele Originalzubehör zu verwenden. Wenn andere Teile an- oder eingebaut werden, können Ansprüche aus Garantie, Gewährleistung und/oder Produkthaftung verloren gehen.
- ▶ Wir empfehlen, defekte Bauteile durch Originalersatzteile zu ersetzen. Bei ordnungsgemäßem Einbau von Originalersatzteilen gewährleistet Miele die vollständige Erfüllung der Sicherheitsanforderungen und die Garantieansprüche bleiben erhalten.
- ▶ Miele Originalersatzteile werden für mindestens 10 Jahre und bis zu 15 Jahre nach Serienauslauf Ihres Outdoor-Küchenmoduls vorgehalten.

Entsorgung der Verpackung

Die Verpackung dient der Handhabung und schützt das Gerät vor Transportschäden. Die Verpackungsmaterialien sind nach umweltverträglichen und entsorgungstechnischen Gesichtspunkten ausgewählt und generell recycelbar.

Das Rückführen der Verpackung in den Materialkreislauf spart Rohstoffe. Nutzen Sie materialspezifische Wertstoffsammlungen und Rückgabemöglichkeiten. Transportverpackungen nimmt Ihr Miele Fachhändler zurück.

Outdoor-Küchenmodule kombinieren

Die Miele Outdoor-Küche ist modular aufgebaut. Einzelne Module lassen sich flexibel zu einer vollständigen Küchenlösung kombinieren. Die Verbindung erfolgt, indem die Module nebeneinander aufgestellt und verbunden werden. Dank des durchdachten Designs können die Module auf vielfältige Weise miteinander kombiniert werden – ganz nach Ihren individuellen Anforderungen und örtlichen Gegebenheiten.

Die folgende Tabelle zeigt, welche Modulkombinationen möglich sind:

		Aufstellung auf der rechten Seite								
		Fire ¹	Cook	Cool	Wash	Store S	Store M	Store L	Corner	Table
Aufstellung auf der linken Seite	Fire ¹	×	✓	×	✓	✓	✓	✓	✓	✓
	Cook	✓	✓	✓	✓	✓	✓	✓	✓	✓
	Cool	×	✓	×	✓	✓	✓	✓	✓	✓
	Wash	✓	✓	✓	✓	✓	✓	✓	✓	✓
	Store S	✓	✓	✓	✓	✓	✓	✓	✓	✓
	Store M	✓	✓	✓	✓	✓	✓	✓	✓	✓
	Store L	✓	✓	✓	✓	✓	✓	✓	✓	✓
	Corner	✓	✓	✓	✓	✓	✓	✓	×	✓
	Table	✓	✓	✓	✓	✓	✓	✓	✓	×
Sear Pro ²		×	×	×	×	×	✓	✓	✓	×

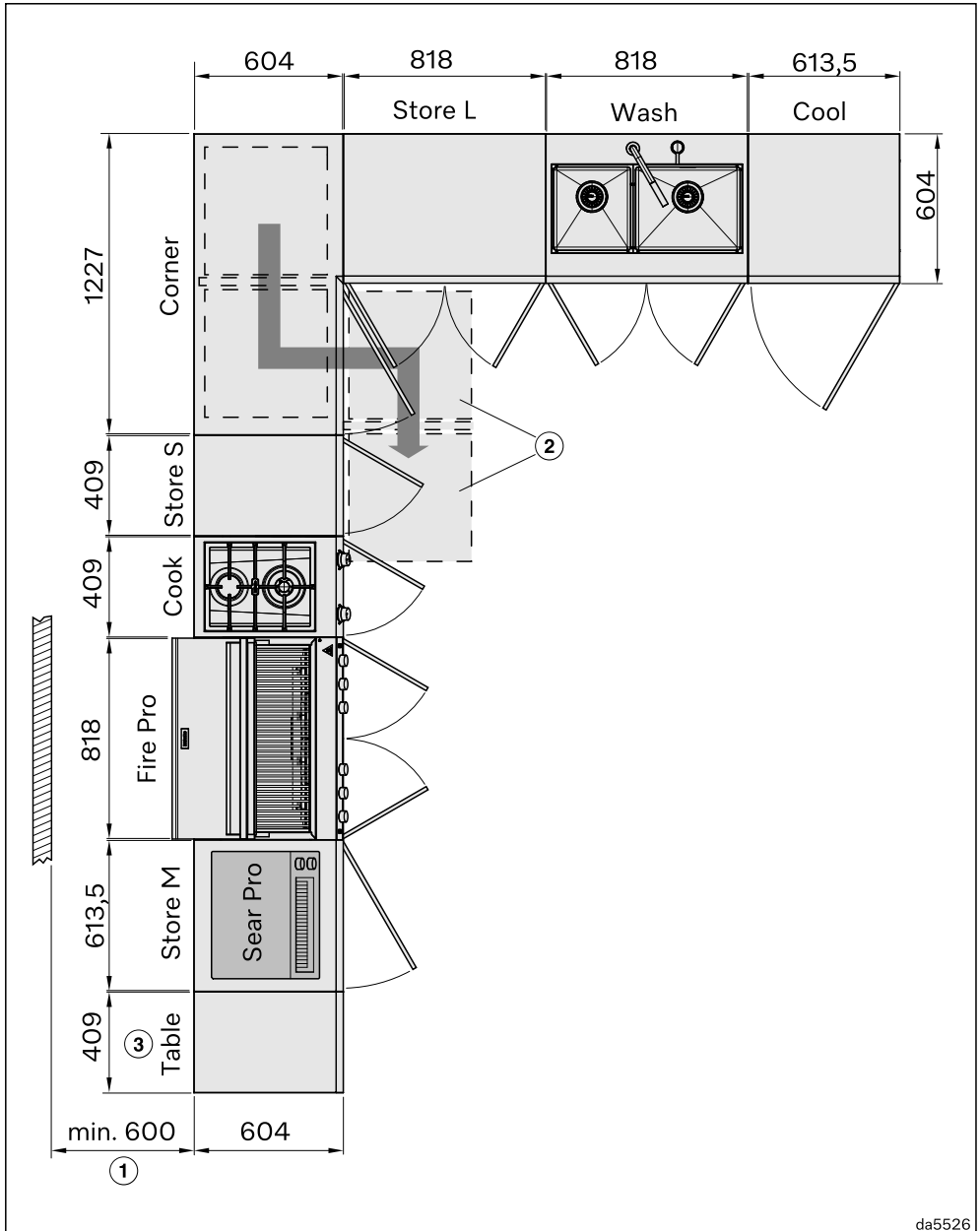
✓ = Modulkombination ist möglich

×

¹ Fire / Fire Pro / Fire Pro IQ; ² Aufstellung Sear Pro auf dem jeweiligen Modul

Installieren

Aufbaubeispiel



da5526

- ① Der Grill Fire / Fire Pro / Fire Pro IQ muss im Betrieb einen Abstand zu allen Seiten von 600 mm zu brennbaren Materialien haben; der Oberhitze grill Sear Pro 500 mm.
- ② Position der ausgezogenen Auszüge des Moduls Corner
Die Türen der Module Store S und M, Cook und Cool können wahlweise rechts oder links angeschlagen werden. Detaillierte Maße finden Sie in den Maßskizzen der Module.
- ③ Um die Standsicherheit zu gewährleisten, darf das Modul Table an den Modulen Store S, M oder Cook nur dann installiert werden, wenn sie mit weiteren Modulen verbunden sind.

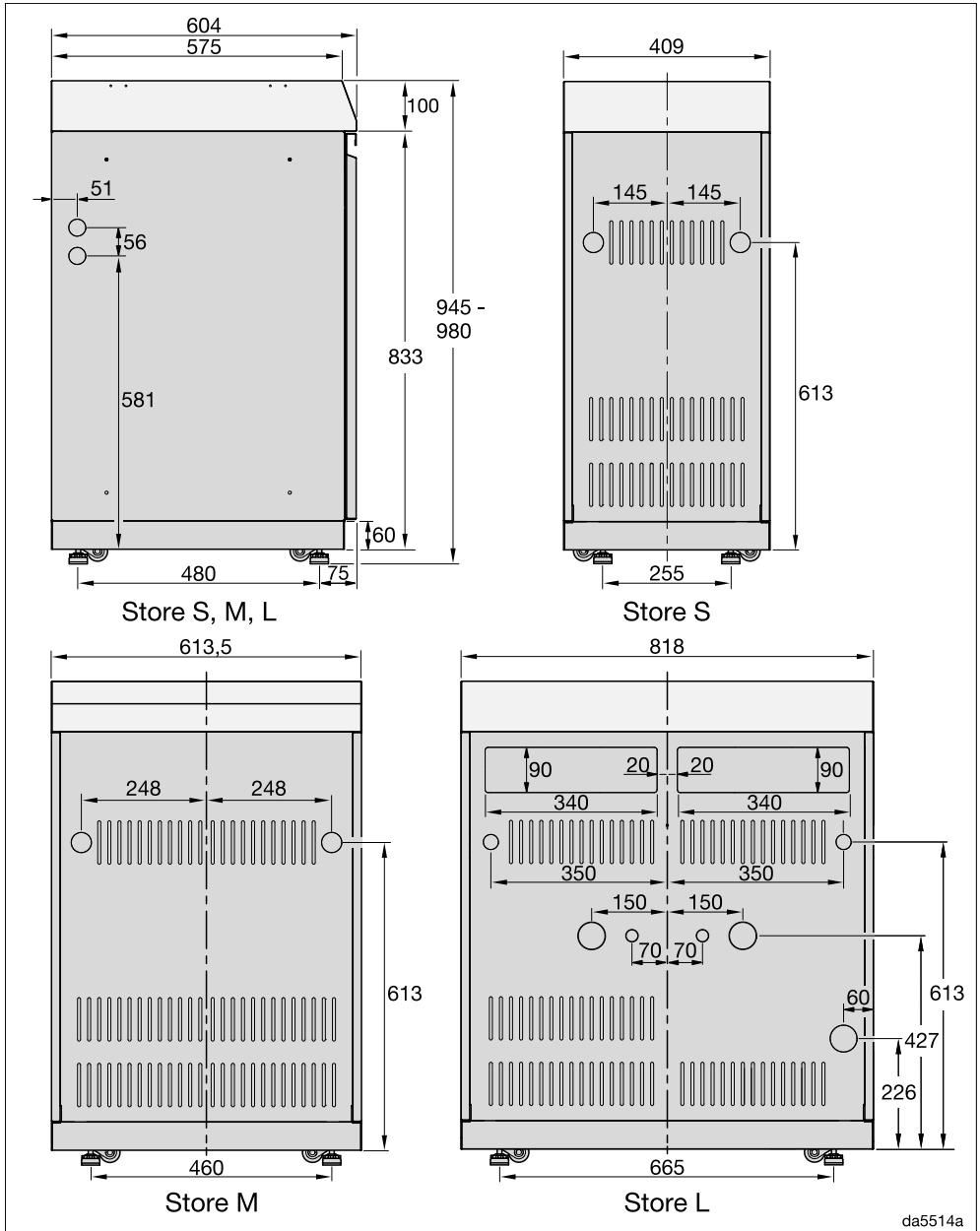
Hinweise für die Installation der Outdoor-Küche

Die Anforderungen an die Installation Ihrer Outdoor-Küche können je nach Beschaffenheit des Aufstellorts und der gewählten Konfiguration variieren. Die folgenden allgemeinen Empfehlungen sollen Ihnen die Montage erleichtern:

- **Sockelblenden zuletzt montieren:** Bringen Sie die Sockelblenden erst an, wenn alle Module korrekt ausgerichtet und miteinander verbunden sind.
 - **Höchsten Punkt ermitteln:** Bestimmen Sie den höchsten Punkt des Aufstellorts und richten Sie das dort zu platzierende Modul in der Höhe aus. Ein Höhenunterschied von bis zu 3,5 cm kann pro Modul ausgeglichen werden.
 - **Module der Reihe nach ausrichten:** Richten Sie von diesem höchsten Punkt ausgehend die benachbarten Module nacheinander in der Höhe aus. Nehmen Sie eine Wasserwaage zur Hilfe.
 - **Module schrittweise verbinden:** Beginnen Sie an einem Ende der Outdoor-Küche und verbinden Sie die Module nacheinander, jeweils direkt benachbarte Elemente.
- **Module einzeln vormontieren:** Die Module werden vormontiert geliefert. Zur Fertigstellung der Montage sind jedoch noch einzelne Arbeitsschritte notwendig. Montieren Sie zunächst jedes Modul vollständig, bevor Sie es in den Gesamtverbund der Outdoor-Küche integrieren.
 - **Anschlussmodule zuerst aufstellen:** Beginnen Sie mit den Modulen, die über Gas-, Strom- oder Wasseranschlüsse verfügen. Prüfen Sie dabei, ob die Anschlüsse wie geplant installiert werden können.

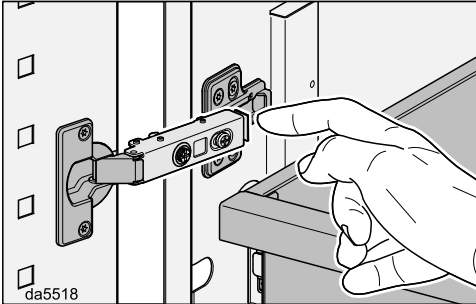
Installieren

Modulmaße



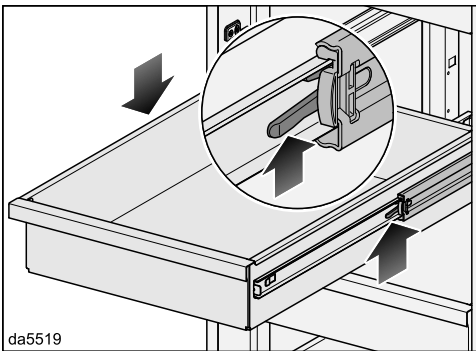
Vermeiden Sie Beschädigungen. Nehmen Sie vor der Installation die Türen ab und nehmen Sie die Schubladen heraus.

Türen abnehmen



- Lösen Sie zum Abnehmen der Türen die Verriegelungen an den Türscharnieren.

Schubladen herausnehmen



- Ziehen Sie die Schubladen heraus.
- Drücken Sie die Verriegelung am rechten Auszug nach oben, die Verriegelung am linken Auszug nach unten.
- Nehmen Sie die Schublade nach vorne heraus.

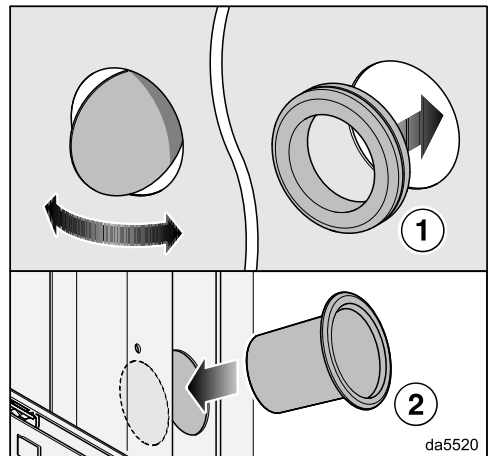
Durchführungen vorbereiten

Das Modul verfügt seitlich und hinten und gegebenenfalls in der Mittelwand über Durchführungen für Netzanschlussleitungen oder Gasanschlussschläuche.

Planen Sie vor der Installation die erforderlichen Durchführungen. Bereiten Sie die Durchführungen vor dem Aufstellen und Verbinden der Module vor.

⚠ Gefahr durch beschädigte Stromkabel

Sie dürfen keine 230-V-Netzanschlussleitungen zwischen den Modulen verlegen. Nur die 12-V-Anschlussleitungen dürfen zwischen den Modulen verlegt werden, z. B. um das Gaskochfeld an der Mehrfachsteckdose des Grills anzuschließen.



- Lösen Sie mit einem Hammer die Deckel der erforderlichen Öffnungen heraus.
- Versehen Sie die Öffnungen nach dem Aufstellen und Verbinden der Module mit den passenden Durchführungstüllen. Die Durchführungstüllen liegen dem Modul Fire bei:

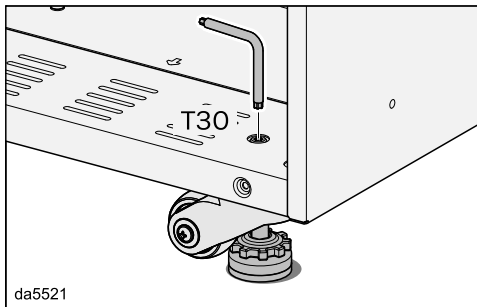
Installieren

- ① für die Rückwand,
- ② für die Seitenwand und Zwischenwand

Modul positionieren

- Fassen Sie mit beiden Händen am Korpus und schieben Sie das Modul auf die gewünschte Position.

Richten Sie das Modul durch Verstellen der Stellfüße waagrecht und zu nebenstehenden Modulen aus.



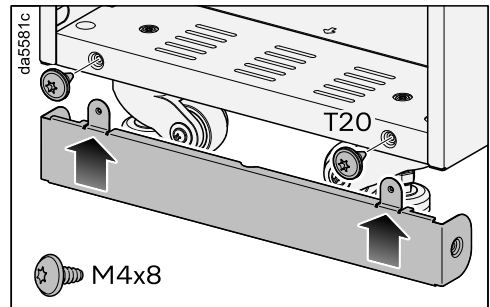
- Verstellen Sie die Stellfüße mit dem Stellrad oder mit den Schrauben von der Innenseite des Moduls. Ein passender Schraubendreher liegt bei.

Das Modul muss gegen Wegrollen gesichert werden. Drehen Sie alle Stellfüße mindestens so weit heraus, dass die Rollen keinen Kontakt mehr zum Untergrund haben.

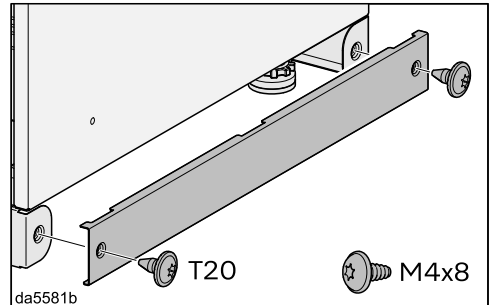
Sockelblenden montieren

Das Modul kann mit montierten Sockelblenden nicht mehr verschoben werden.

Montieren Sie die Sockelblenden erst, wenn das Modul endgültig positioniert ist.

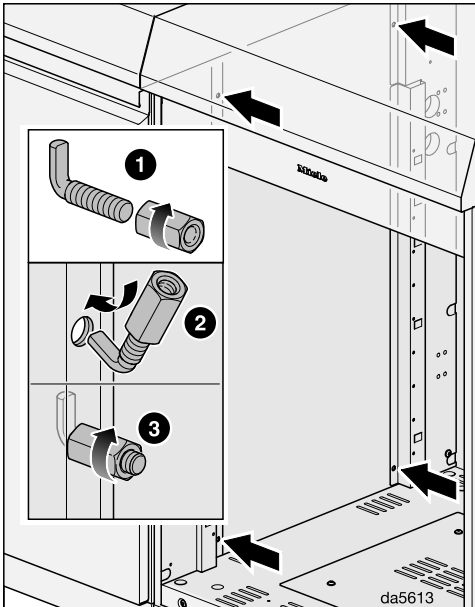


- Montieren Sie die Sockelblenden vorne und hinten.



- Wenn Sie mehrere Module nebeneinander aufstellen, montieren Sie an den außen stehenden Modulen auch die seitlichen Sockelblenden. Die seitlichen Sockelblenden liegen dem Modul Fire bei.

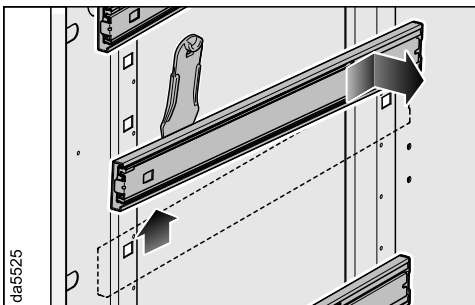
Module verbinden



- Verbinden Sie die Module mit Hilfe der beiliegenden Haken und Muttern. Verwenden Sie 4 Haken pro Seite. Schrauben Sie die Muttern von Hand ohne Werkzeug an.

Schubladen versetzen

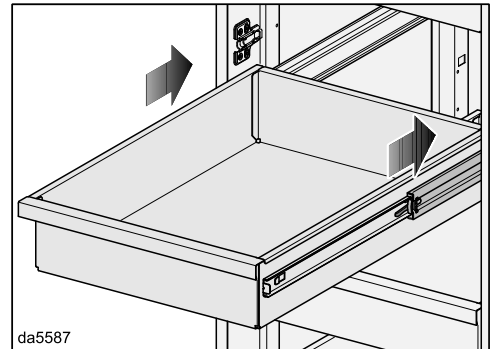
Sie können die Schubladen bei Bedarf versetzen.



- Lösen Sie mit Hilfe des beiliegenden Hebels die Schienen der Schubladen.

- Setzen Sie die Schienen auf der gewünschten Höhe ein.

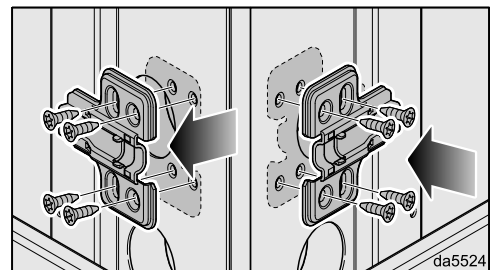
Schubladen einsetzen



- Führen Sie die Schienen der Schublade in die Auszüge ein und schieben Sie die Schublade vollständig ein.

Türanschlag umbauen

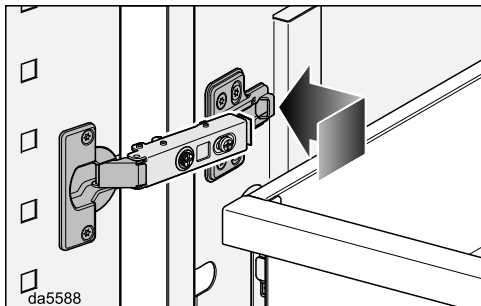
Bei eintürigen Modulen können Sie den Türanschlag auf die andere Seite umbauen.



- Lösen Sie bei demontierter Tür die Scharniere von der Tür und die Aufnahmen im Modul.
- Schrauben Sie die Scharniere und die Aufnahmen auf der gegenüberliegenden Seite an.

Installieren

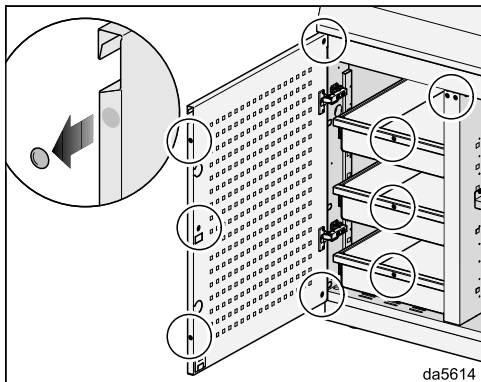
Türen einsetzen



- Haken Sie die Türscharniere vorne in die Aufnahmen ein und rasten Sie sie hinten ein.

Puffer entfernen

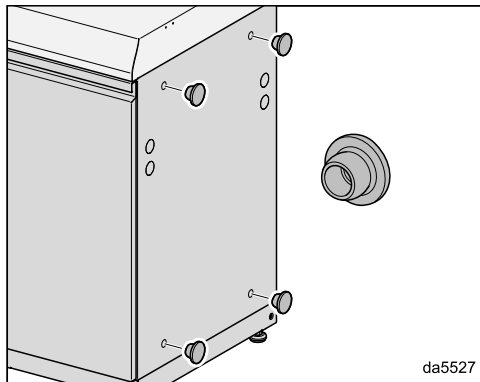
Je nach Ausführung des Moduls sind an verschiedenen Positionen Puffer aufgeklebt. Sie dienen als Transportschutz.



Beispiel

- Entfernen Sie die Puffer nach der Installation.

Stopfen einsetzen



- Wenn das Modul allein steht oder am Ende einer Küchenzeile, setzen Sie die beiliegenden Stopfen in die sichtbare Seitenwand ein.

Modul erstmalig reinigen

- Reinigen Sie folgende Oberflächen vor dem ersten Benutzen mit einem leicht feuchten Schwammtuch, Geschirrspülmittel und warmem Wasser.
 - Arbeitsfläche
 - Innenseiten der Schubladen
 - Einlegeböden
- Trocknen Sie die Oberflächen mit einem weichen Tuch.

Oberflächen reinigen

Die Oberflächen können durch ungeeignete Reinigungsmittel beschädigt werden.

Verwenden Sie keine Reinigungsmittel, die Soda, Säure, Chlorid oder Lösungsmittel enthalten.

Verwenden Sie keine scheuernden Reinigungsmittel, wie z. B. Scheuerpulver, Scheuermilch, scheuernde Schwämme, wie z. B. Topfschwämme oder gebrauchte Schwämme, die noch Reste von Scheuermitteln enthalten.

- Reinigen Sie alle Oberflächen nur mit einem leicht feuchten Schwammtuch, Geschirrspülmittel und warmem Wasser.
- Trocknen Sie die Oberflächen mit einem weichen Tuch.
- Edelstahlflächen können Sie darüberhinaus mit einem nicht scheuerndem Edelstahlreiniger reinigen.
- Um ein schnelles Wiederverschmutzen zu verhindern, behandeln Sie die Edelstahlflächen mit einem Edelstahl-Pflegemittel (bei Miele erhältlich).

Modul lagern

- Decken Sie das Modul zum Schutz vor Witterungseinflüssen nach jedem Gebrauch mit einer Abdeckhaube ab.

Deutschland:

Miele & Cie. KG
Carl-Miele-Straße 29
33332 Gütersloh

Miele Vertriebsgesellschaft Deutschland KG
Carl-Miele-Straße 29
33332 Gütersloh

Telefon: +49 5241 22 44 666*
* unsere Erreichbarkeitszeiten entnehmen
Sie bitte unserer Homepage

Miele im Internet: www.miele.de
E-Mail: info@miele.de

Österreich:

Miele Gesellschaft m.b.H.
Mielestraße 1
5071 Wals bei Salzburg

Telefax: 050 800 81219
Miele im Internet: www.miele.at
E-Mail: info@miele.at

Telefon: 050 800 800
(Festnetz zum Ortstarif;
Mobilfunkgebühren abweichend)
Mo-Fr 8-17 Uhr

Luxemburg:

Miele S.à.r.l.
20, rue Christophe Plantin
Postfach 1011
L-1010 Luxemburg/Gasperich

Miele im Internet: www.miele.lu
E-Mail: infolux@miele.lu

Telefon (Kundendienst)
+352 497 11 30
Mo-Do 8.30-17.00 Uhr
Fr 8.30-16.00 Uhr

OSD 1216 W, OSP 1216 W, OSD 1224 W, OSP 1224 W,
OSD 1232 W, OSP 1232 W, OSC 1232 W