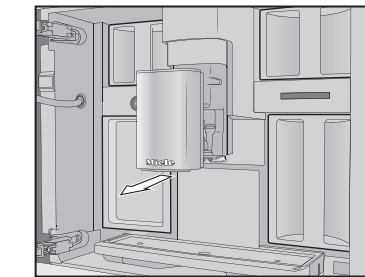


Reiniging en onderhoud

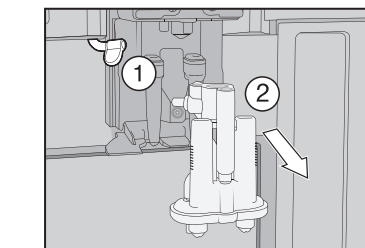
Koffie-uitloop reinigen

Reinig de roestvrijstalen afdekking van de koffie-uitloop uitsluitend **met de hand**.

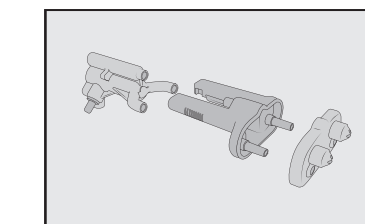
- Open de deur van het toestel.



- Verwijder de roestvrijstalen kap van de uitloopunit en reinig deze.



- Verwijder de melkleiding van de uitloopunit ①. Trek er de uitlaateenheid naar onder af ②.



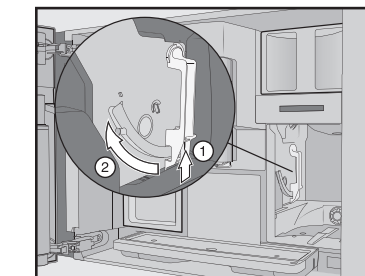
- Haal de 3 delen van de uitloopunit uit elkaar.
- Reinig alle onderdelen grondig. Reinig het oppervlak van de koffie-uitloop met een vochtig sponsdoekje.

- Zet de uitloopunit weer in elkaar.
- Schuif de uitloopunit terug in de koffie-uitloop en plaats de roestvrijstalen afdekking er weer op.
- Bevestig de melding met OK.

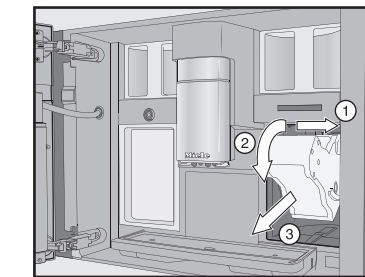
Filtersysteem verwijderen en handmatig reinigen

Reinig het filtersysteem uitsluitend **met de hand** met warm water **zonder reinigingsmiddel**.

- Open de deur en verwijder het waterreservoir.



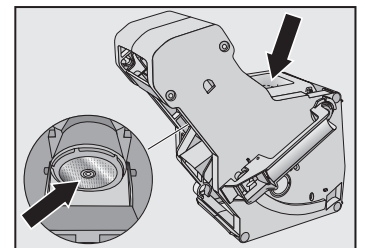
- Druk op de toets onder aan de greep van het filtersysteem ① en draai de greep daarbij naar voor. ②.



- Trek het filtersysteem eerst opzij ① en vervolgens naar voren ② uit het toestel. Kantel het filtersysteem daarbij naar voren ③.

Verander de positie van de greep op het filtersysteem niet als u het filtersysteem uit het toestel haalt.

- Reinig het filtersysteem **met de hand** onder stromend warm water.



- Verwijder de koffieresten van de zeven (zie de pijlen).
- Droog de trechter van het filtersysteem.
- Reinig de binnenkant van de koffiemachine zorgvuldig.
- Schuif het filtersysteem in de koffiemachine.
- Vergrendel het filtersysteem: houd de toets onderaan de greep van het filtersysteem ingedrukt en draai de greep daarbij naar rechts.
- Sluit de toesteldeur.
- Volg de overige aanwijzingen op de display.

- Vul het waterreservoir tot aan de markering ☞ met lauw water.
- Doe 2 ontkalkingstabletten in het water.
- Plaats het waterreservoir terug.
- Volg de overige aanwijzingen op de display.

Als op de display Spoel het waterreservoir uit en vul het tot de ontkalkingsmarkering ☞ met vers water verschijnt:

- Spoel het waterreservoir uit met proper water. Vul het waterreservoir tot aan de markering ☞ met vers drinkwater.
- Na het spoelen is het ontkalkingsproces beëindigd.

Onderhoudsprogramma "Toestel ontkalken"

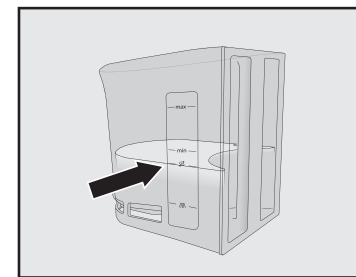
Gebruik voor het ontkalken 2 ontkalkingstabletten.

Op de display verschijnt de melding Toestel ontkalken.

- Druk op OK.

Het onderhoudsprogramma wordt gestart.

- Volg de aanwijzingen op de display.



- Vul het waterreservoir tot aan de markering ☞ met lauw water.
- Doe 2 ontkalkingstabletten in het water.
- Plaats het waterreservoir terug.
- Volg de overige aanwijzingen op de display.

Als op de display Spoel het waterreservoir uit en vul het tot de ontkalkingsmarkering ☞ met vers water verschijnt:

- Spoel het waterreservoir uit met proper water. Vul het waterreservoir tot aan de markering ☞ met vers drinkwater.
- Na het spoelen is het ontkalkingsproces beëindigd.

Optimaal genieten van uw koffie

Bonensysteem

U kunt onder Instellingen | Bonensoorten de namen van de bonensoorten wijzigen en/of de bonensoorten opnieuw toewijzen.

Als u geen bonensoort toewijst, verschijnt bij de bereiding de vraag welke bonensoort u voor de koffiedrank wilt gebruiken.

De naam van de bonensoort wijzigen

De 3 bonenreservoirs verschijnen als volgt op de display.



Als u twee of alle bonenreservoirs dezelfde naam geeft (omdat u slechts één soort bonen gebruikt), zorg dan dat u de naam op exact dezelfde wijze schrijft.

- Kies Naam wijzigen.
- Voer de gewenste naam in en tik daarna op Opslaan.

Bonensoorten toewijzen

- Kies Toewijzing wijzigen.
- Als u minstens 1 profiel en minstens 1 koffiedrank opgeslagen hebt, kiest u eerst het profiel.

- Verander de toewijzing naar wens en bevestig met OK.

Tip: als u alle dranken aanraakt, zijn alle koffiedranken gemarkeerd. U kunt nu de selectie van niet-gewenste dranken opheffen.

Drankparameters

U kunt de maling, de bereidingstemperatuur en het bevochtigen voor iedere koffiedrank afzonderlijk instellen.

- Raak de drankinvoer aan totdat het contextmenu wordt geopend.
- Raak Drank wijzigen aan en kies de betreffende drank.
- Raak Drankparameters aan.
- Kies Koffiehoeveelheid, Bereidingstemperatuur, Bevochtigen of Bonensoort.
- Kies de gewenste instelling en druk op OK.
- Raak opnieuw OK aan, om de gewijzigde instellingen op te slaan.

Hoeveelheid

U kunt de hoeveelheid voor alle koffiedranken, voor heet water, voor alle theesoorten en voor bereidingen met melk wijzigen.

- Zet een kopje onder de centrale uitloop.
- Raak de drankinvoer aan totdat het contextmenu wordt geopend.
- Raak Hoeveelheid aan.

De drank wordt bereid en op de display verschijnt Opslaan, zodra de minimale bereidingshoeveelheid is bereikt.

- Druk op Opslaan als het kopje vol genoeg is.

Als u de hoeveelheden voor koffiedranken met melk of met heet water wilt wijzigen, sla dan de bestanddelen van de drank één voor één op tijdens de bereiding.

Performance-modus

U kunt onder Instellingen | Performance-modus de bijpassende modus van uw koffievoorkleur kiezen. Het energieverbruik verschilt per gekozen modus.

- **Eco-modus:** dit is een energiebesparende modus.
- **Barista-modus:** deze modus is geoptimaliseerd voor het bereiden van espresso en koffie.
- **Latte-modus:** in deze modus kunnen dranken met melk aanzienlijk sneller worden bereid.

Als extra modus kunt u de **Party-modus** activeren: wanneer u dus slechts een enkele keer intensief gebruikmaakt van het toestel voor bijvoorbeeld een familiefeest (zie gebruiksaanwijzing).

Profielen

Naast het Miele-drankenmenu (Miele-profiel) kunt u eigen profielen maken, passend bij de smaak en voorkeuren van verschillende gebruikers.

Profiel samenstellen

- Kies Profielen en vervolgens Profiel samenstellen.

Op de display wordt een editor geopend.

- Voer de gewenste naam in en tik daarna op Opslaan.

Het profiel is samengesteld. U kunt nu dranken samenstellen.

Profiel bewerken

Als u al 1 profiel hebt gemaakt, kunt u het profiel met het contextmenu een andere naam geven, wissen of verplaatsen.

Instellingen

U kunt de fabriekinstellingen van de koffiemachine aan uw persoonlijke voorkeuren aanpassen.

Fabriekinstellingen worden *cursief* weergegeven.

Taal

- Duits | ... andere talen
- Land

Dagtijd

- Weergave: aan | uit | nachtschakeling
- Weergave: analoog | digitaal
- Tijdformaat: 24 u | 12 u (am/pm)
- instellen

Tip: als u rechtsboven op de display de dagtijd aanraakt, kunt u de tijd meteen instellen.

Datum

De datum verschijnt als u kiest voor de instelling Dagtijd | Kloktje | Digitaal.

Startscherm

- Hoofdmenu | Dranken | Profielen | MyMiele
- Kies het menu dat na het inschakelen van de koffiemachine wordt weergegeven.

Timer

- Timer toestel: Inschakelen om | Uitschakelen om | Uitschakelen na (0:20)
- TeaTimer: automatisch | *handmatig*
- Onderhoudstimer

Geluidsterkte

- Geluidsignalen
- Toetssignalen

Display

- Lichtsterkte
- Kleurenschema: licht | *donker*
- QuickTouch: aan | uit

Verlichting

Met de sensortoets ☺ kunt u de verlichting op elk gewenst moment in- of uitschakelen, mits de koffiemachine is ingeschakeld.

Als de koffiemachine is uitgeschakeld, kunt u de verlichting op elk moment in- of uitschakelen als de volgende instellingen worden gekozen:

- Dagtijd | Weergave | in- of uitschakelen Nachtschakeling (dagtijd wordt weergegeven)
- Display | QuickTouch | aan

Info

- Bereidingen (Bereidingen totaal | Koffie totaal | ...)
- Aantal bereidingen tot onderhoudsprogramma: Toestel ontkalken | filtersysteem ontvetten
- Niveau (van de patronen)

Vers water (CVA 7845)

- aan | uit

Plaatsing op hoogte

0–250 m, 251–500 m, ...

Performance-modus

- *Eco-modus* | Barista-modus | Latte-modus | Party-modus

De Party-modus is een Performance-modus speciaal voor weinig voorkomend, intensief gebruik van de koffiemachine (zie gebruiksaanwijzing).

Waterhardheid

Vanuit de fabriek is 21 °dH ingesteld.

Automatisch reinigen

- aan | uit

Bonensoorten

- Soort A, B en C: Naam wijzigen | toewijzing wijzigen

Naderingssensor

- Licht inschakelen: toestel ingeschakeld (aan | uit) | toestel uitgeschakeld (aan | uit)
- Toestel inschakelen: aan | uit
- Geluidsignalen bevestigen: aan | uit

Ingebruiknamebeveiliging

- aan | uit

Als de ingebruiknamebeveiliging ingeschakeld is, worden de timer Inschakelen om en de naderingssensor uitgeschakeld.

Miele@home

- instellen | deactiveren/activeren | verbindingstatus | opnieuw instellen
- Afstandsbediening (aan | uit)
- SuperVision: weergave SuperVision (aan | uit), weergave in standby (aan | uit), toestellenlijst
- Remote update (aan | uit)

Sommige menupunten verschijnen pas als Miele@home is ingesteld en de koffiemachine met een wifi-netwerk verbonden is.

Softwareversie

Voor Miele-technici

Juridische informatie

- Open-Source-licenties

Handelaren

- Demofunctie: aan | uit

Fabriekinstellingen

- Instellingen toestel

De volgende instellingen worden niet hersteld: taal, dagtijd, datum, aantal bereidingen, instellingen Miele@home, profielen en de daarbij behorende dranken.

De onderhoudstimer wordt naar 2:00 uur gereset.

- MyMiele

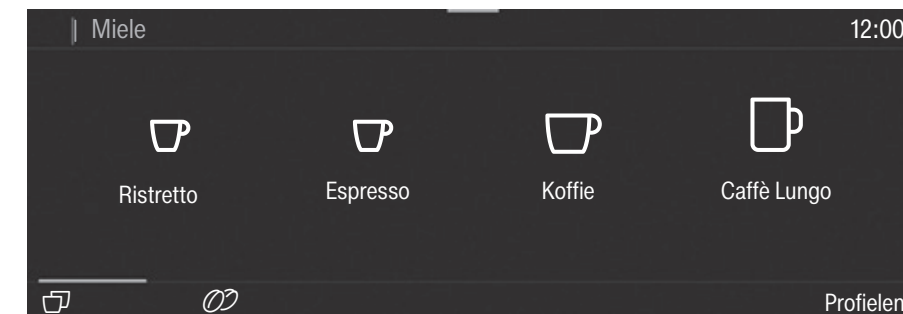
Verkorte gebruiksaanwijzing Koffiemachine



Deze verkorte gebruiksaanwijzing vervangt de uitgebreide gebruiksaanwijzing **niet**. Het is belangrijk dat u de koffiemachine goed kent. Lees de gebruiksaanwijzing daarom grondig door; houd u aan de veiligheidsinstructies en waarschuwingen.

Principe van de bediening

Touchdisplay



Functie/instelling kiezen/Menu oproepen	■ Raak op de touchdisplay de gewenste invoer of de gewenste waarde aan.
Bladeren	■ U doet dit door over het beeldscherm te swipen. Houd hiervoor uw vinger tegen de touchdisplay en swipe met uw vinger in de gewenste richting.
Menuniveau verlaten	■ Druk op . Raak in het menupad een hogere menunaam aan. Alle instellingen die u tot dat moment heeft uitgevoerd en niet met OK heeft bevestigd, worden niet opgeslagen.
Cijfers invoeren	Voer cijfers met de cijferrollen in of met het cijferblok. Cijferrollen: ■ Scroll de cijferrol naar boven of naar beneden totdat de gewenste waarde in het midden in oranje wordt weergegeven. Bevestig met OK. Cijferblok: ■ Raak de oranje waarde in het midden aan totdat het numeriek toetsenblok wordt weergegeven. ■ Kies de gewenste waarde: als u een geldige waarde hebt ingevoerd, wordt de achtergrond van de toets OK groen. Met de pijl wist u het laatst ingevoerde cijfer. ■ Bevestig met OK.
Letters invoeren	Namen kunt u via een toetsenbord invoeren. Kies korte, duidelijke namen. ■ Raak de gewenste letters en tekens aan. ■ Raak Opslaan aan.
Contextmenu weergeven	In bepaalde menu's kan een contextmenu worden weergegeven, bijvoorbeeld om een drank te configureren. ■ Raak bijvoorbeeld een dranknaam aan totdat het contextmenu wordt geopend. ■ Tik buiten het menuvenster op de touchdisplay om het contextmenu te sluiten.
Help weergeven	■ Bij sommige functies is een helpfunctie beschikbaar. Op de display verschijnt Help. ■ Raak Help aan om de aanwijzingen met afbeeldingen en tekst weer te geven.

Drankenoverzicht

Koffiedranken

- **Ristretto** is een geconcentreerde, krachtige espresso. Dezelfde hoeveelheid koffie als bij een espresso wordt met heel weinig water bereid.
- **Espresso** is een sterke, aromatische koffie met een dik, hazelnootbruin schuimlaagje, de crema.
- **Koffie** onderscheidt zich van espresso door de grotere waterhoeveelheid en de anders gebrande koffiebonen.
- **Caffè lungo** is een koffie met duidelijk meer water.

- **Long black** wordt met heet water en twee porties espresso bereid.
- **Caffè americano** bestaat uit een even grote hoeveelheid espresso als heet water. Eerst wordt de espresso bereid, daarna wordt het kopje met heet water gevuld.

- **Cappuccino** bestaat voor circa twee derde uit melkschuim en voor een derde uit espresso.
- **Latte macchiato** bestaat voor een derde uit hete melk, voor een derde uit melkschuim en voor een derde uit espresso.
- **Caffè latte** bestaat uit espresso en hete melk.
- **Cappuccino italiano** bestaat uit evenveel melkschuim en espresso als gewone cappuccino. Maar nu wordt eerst de espresso en pas daarna het melkschuim bereid.

Koffiedranken met melk

- **Witte thee**
- Japanse thee
- Groene thee
- Kruidenthee
- Vruchtenthee
- Zwarte thee

Overige dranken

- Hete melk
- Melkschuim
- Heet water
- Warm water

Functie Koffie- of theekean

- (er kunnen 3 tot 8 kopjes worden gekozen)
- Koffiekan
- Theekean voor alle soorten thee

Beschrijving

- 1 Toets Aan/Uit
- 2 Optische interface (alleen voor Miele-technici)
- 3 Sentoets MobileStart
- 4 Naderingssensor
- 5 Sentoets "Terug"
- 6 Touchscreen
- 7 Sentoets
- 8 Deurgreep
- 9 In hoogte verstelbare koffie-uitloop met verlichting
- 10 Opvangrooster
- 11 Melkreservoir

Soorten thee

- Witte thee
- Japanse thee
- Groene thee
- Kruidenthee
- Vruchtenthee
- Zwarte thee

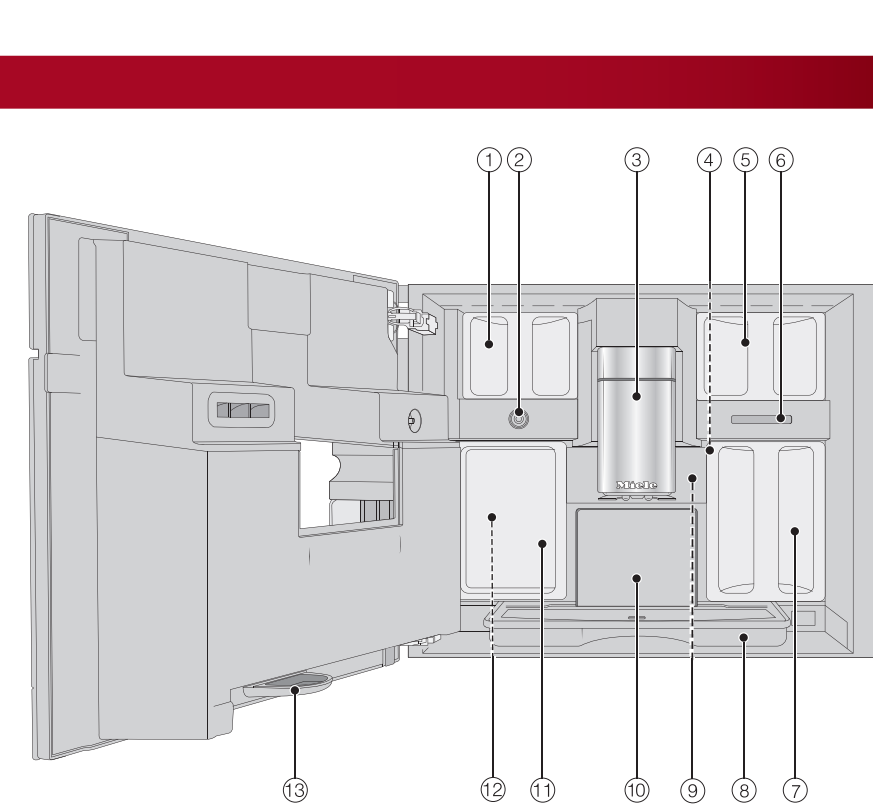
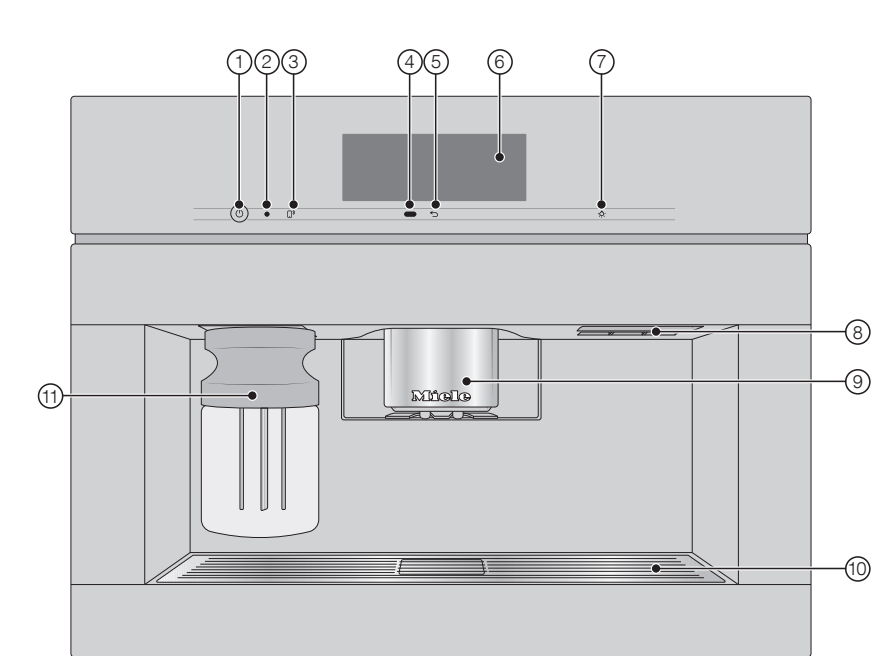
Chai Latte

- is een theespecialiteit met melk.

Binnenkant

- 1 Bonenreservoir (soort A en soort C)
- 2 Melkventiel
- 4 In hoogte verstelbare koffie-uitloop met verlichting
- 6 Schuifknop maling
- 8 Bonenreservoir (soort B)
- 9 Ontluchting
- 10 Waterreservoir
- 11 Opvangschaal met deksel
- 12 Filtersysteem
- 13 Afvalbakje
- 14 Reservoir
- 15 Houders voor reinigings- en ontalkingspatronen (inclusief adapter)
- 16 Opvangschaal

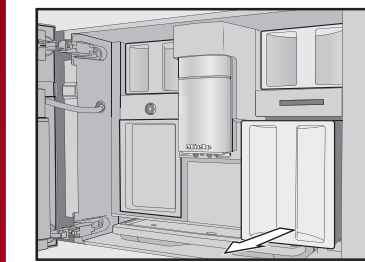
PRINCIPE VAN DE BEDIENING/DRANKEN



Voorbereiding

Waterreservoir vullen

- Open de deur van het toestel.

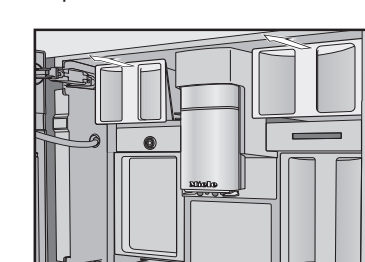


- Trek het waterreservoir er naar voren toe uit.
- Vul het waterreservoir met koud, vers drinkwater tot aan de markering "max."
- Schuif het waterreservoir in de koffiemachine en sluit de deur van het toestel.

Bonenreservoir vullen

- Vul de bonenreservoirs alleen met gebrande koffiebonen.

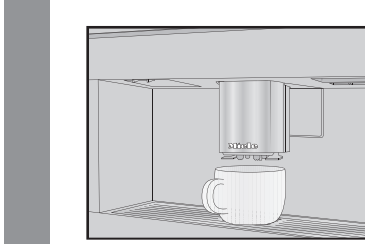
- Open de deur van het toestel.



- Trek de bonenreservoirs uit het toestel en verwijder de deksels.
- Vul de bonenreservoirs met koffiebonen en plaats de deksels terug om de bonenreservoirs af te sluiten.
- Schuif de bonenreservoirs helemaal in de koffiemachine.
- Sluit de toesteldeur.

Dranken bereiden

Een drank bereiden



- Zet een kopje onder de centrale uitloop.
- Kies een drank.

Bereiding afbreken

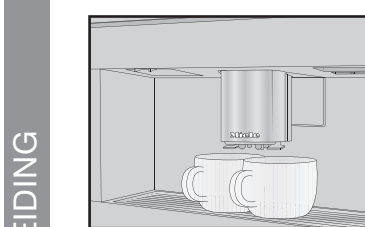
- Raak Stop of Afbreken aan.

DoubleShot

- Voor een zeer krachtig, aromatisch kopje koffie kunt u de functie "DoubleShot" kiezen. Hier worden, na de helft van het koffiezetproces, de koffiebonen opnieuw gemalen gebrand.
- Raak aan tijdens de bereiding van een koffiedrank.

Twee kopjes bereiden

- Twee kopjes tegelijk bereiden:



- Zet een kopje onder elk van de schenktuitjes van de koffie-uitloop.
- Raak aan.
- Kies de gewenste drank.

De melkkan gebruiken

- De melk in de melkkan wordt niet gekoeld. Zet de kan daarom in de koelkast als u enige tijd geen melk gaat bereiden. Alleen koude melk (< 10 °C) kan goed worden opgeschuimd.
- Vul de melkkan tot max. 2 cm onder de rand met melk.



- Schuif de melkkan van voren in de koffiemachine totdat ze vastklikt.
- U kunt nu dranken met melk bereiden.

Thee bereiden

- Het hete water heeft de optimale temperatuur voor de diverse theesoorten.
- Plaats de gevulde theefilter of het theezakje in het kopje.
- Zet het theekopje onder de uitloop.
- Kies de theesoort op de display.
- Het hete water stroomt in het kopje.
- Neem de theefilter of het zakje uit het kopje als de thee heeft getrokken.

Tip: als u thee bereidt, kunt u met de functie TeaTimer een kookwekker starten (zie gebruiksaanwijzing).

Functie Koffie- of theekean

- U kunt met de functie Koffie- of theekean automatisch meerdere kopjes koffie of thee na elkaar bereiden (maximaal 1 liter). U kunt zo maximaal 8 kopjes bereiden.

Koffie- of theekean bereiden

- Het drankenmenu wordt weergegeven.
- Zet een geschikte kan onder de centrale uitloop.
- Kies de gewenste soort kan.
- Kies het gewenste aantal kopjes (3 tot 8).
- Volg de aanwijzingen op de display.

Expert-modus

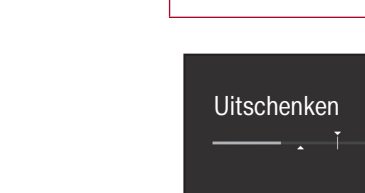
- In de Expert-modus kunt u een bonensoort eenmalig toewijzen en tijdens een bereiding de hoeveelheid van de drank wijzigen. Daarvoor moet de Expert-modus zijn geactiveerd (in het uitklapmenu kleurt het woord Expert-modus oranje).
- De instelling wordt **niet** opgeslagen en geldt alleen voor de actuele bereiding.

Bonenreservoir tijdelijk toewijzen

- Raak de bovenste rand van het beeldscherm aan en open de vervolgkeuzelijst.
- Kies nu het bonenreservoir met de bonen die voor de huidige drank moeten worden gebruikt.
- Schuif het menuvenster weer naar boven om het te sluiten.
- Start nu de bereiding van de drank.

Hoeveelheid wijzigen

- U kunt de hoeveelheid alleen tijdens de afzonderlijke bereidingsfasen wijzigen.



- Raak het balkje aan en verschuif de regelaar (klein driehoekje) naar wens.

Reiniging en onderhoud

Houd u aan de reinigings- en onderhoudsinstructies uit de gebruiksaanwijzing. Reinig de binnenkant van de koffiemachine zorgvuldig en regelmatig.

Aanbevolen reinigingsinterval	Wat moet ik reinigen/onderhouden?
Dagelijks (aan het einde van de dag)	– Melkkan en deksel – Melkventiel – Waterreservoir – Opvangrooster – Opvangschaal en afvalbakje
1x per week (vaker bij erge verontreiniging)	– Centrale uitlaat – Kopjesrandsensor – Binnenkant – Filtersysteem – Opvangschaal – Voorkant toestel
1x per maand	– Bonenreservoir
indien nodig/nadat een verzoek op de display verschijnt	– Melkleiding – Filtersysteem ontvetten – Toestel ontkalken

Met de hand reinigen of in de vaatwasser

Uitsluitend handmatig:

- Roestvrijstalen afdekking van de koffie-uitloop
- Filtersysteem
- Bonenreservoir en deksel

Vaatwasbestendig:

- Opvangschaal, deksel en afvalbakje
- Opvangrooster
- Koffie-uitloop (zonder roestvrijstalen afdekking)
- Melkkan en deksel
- Kopjesrandsensor
- Opvangschaal
- Reservoir
- Waterreservoir

CVA 7840, CVA 7845

nl – BE

M.-Nr. 11 203 810 / 01