

de - Montageplan für vollintegrierte Geschirrspüler mit FrontFit und Knock2open / Hochschränkeinbau

Bitte beachten Sie diesen Montageplan und lesen Sie unbedingt die Gebrauchsanweisung vor der Aufstellung - Installation - Inbetriebnahme.
Dadurch schützen Sie sich und vermeiden Schäden an Ihrem Gerät.

en - Installation sheet for fully integrated dishwashers with FrontFit and Knock2open / installation in a tall unit

To avoid the risk of accidents or damage to the dishwasher please observe this installation sheet and read the operating instruction manual supplied with it before it is installed or used for the first time.

fr - Plan de montage pour lave-vaisselle totalement intégrables avec fonction FrontFit et système Knock2open / intégration dans meuble haut

Pour votre sécurité et afin d'éviter d'endommager votre appareil, veuillez suivre les indications de cette notice et lire le mode d'emploi avant de monter, d'installer ou de mettre en service votre lave-vaisselle.

nl - Montageschema voor volledig geïntegreerde vaatwassers met FrontFit en Knock2open/inbouw in hoge kast

Bekijk dit montageschema en lees de gebruiksaanwijzing voordat u uw apparaat plaatst, installeert en in gebruik neemt.
Dat is veiliger voor uzelf en u voorkomt daarmee onnodige schade aan uw apparaat.

it - Schema di montaggio per lavastoviglie a scomparsa totale con FrontFit e Knock2open / incasso in un mobile a colonna

Prima di installare e mettere in funzione la lavastoviglie, leggere assolutamente le istruzioni per l'uso e attenersi a questo schema di montaggio per evitare di farsi male o di danneggiare l'elettrodomestico.

es - Plano de instalación para lavavajillas de integración total con FrontFit y Knock2open / instalación en armario alto

Le agradecemos su confianza y esperamos disfrute de su nuevo aparato.
Para ello es imprescindible, antes de su emplazamiento, instalación y puesta en marcha, tener en cuenta este esquema de montaje y leer las instrucciones de manejo, para evitar daños tanto al usuario, como al aparato.

pt - Plano de montagem para máquinas de lavar louça de integrar completamente com FrontFit e Knock2open / montagem em armário alto

Observe este plano de montagem e leia as instruções de utilização antes de instalar, ligar e iniciar o funcionamento com a máquina.
Desta forma não só se protege como evita anomalias no seu aparelho.

tr - FrontFit ve Knock2open Fonksiyonlu Tam Ankastré Bulaşık Makinesi İçin Montaj Planı/Yüksek Dolaba Montaj

Cihazı kurmadan ve ilk kez çalıştırmadan önce bu montaj planını dikkate alınız ve kullanım kılavuzunu mutlaka okuyunuz. Bu şekilde kendinizi korur ve cihaz gelecek zararların önüne geçersiniz.



Gebrauchsanweisung beachten.
See operating instruction manual.
Lisez le mode d'emploi.

Neem de gebruiksaanwijzing in acht.

Attenersi alle istruzioni d'uso.

Tenga en cuenta las instrucciones de manejo.

Observe o indicado no livro de instruções.

Kullanma kılavuzunu dikkate alınız.



Beschädigung oder Brandgefahr.
Risk of damage or fire hazard.
Risque de dommages ou d'incendie.

Gevaar voor schade of brand.

Attenzione: pericolo di danneggiamento o di incendio.

Daños o riesgo de incendio.

Risco de avarias ou de incêndio.

Hasar veya yangın tehlikesi.



Anschlusswerte beachten.
Check connection data.
Respectez les valeurs de raccordement.

Neem de aansluitwaarden in acht.

Controllare i valori di allacciamento.

Aténgase a los valores de conexión.

Observe os valores para a ligação.

Bağlantı değerlerine dikkat ediniz.



Vor dem Verschieben des Geschirrspülers Füße eindrehen.
Screw the feet in before moving the dishwasher.
Faire entrer les pieds en les vissant avant de déplacer le lave-vaisselle.

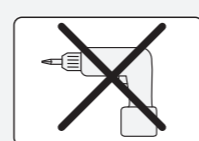
Draai de stelvoeten naar binnen voordat u de vaatwasser vershuift.

Avvitare i piedini prima di muovere la lavastoviglie.

Antes de deslizar el lavavajillas, atornillar las patas.

Antes de deslocar a máquina de lavar louça deve enroscar os pés.

Bulaşık makinesini yerinden oynatmadan önce vidalı ayakları içeri çeviriniz.



Keinen Akkuschrauber verwenden, Beschädigungsgefahr.
Do not use a cordless screwdriver, risk of damage.
N'utilisez pas de visseuse électrique, risque de dommages.
Gebruik geen accuschroevendraaier. Kans op beschadiging.

Non utilizzare un avvitatore a batteria, pericolo di danneggiamento.

No utilizar destornillador automático, peligro de sufrir daños.

Não usar aparafusadoras sem fios, risco de danos.

Şarjlı tornavida kullanmayınız, hasar tehlikesi.



Türfedern nach Montage der Frontplatte unbedingt auf beiden Seiten gleichmäßig einstellen.

The door springs must be set equally on both sides after fitting the front panel to the door.

Les ressorts de porte doivent impérativement être réglés de la même façon des deux côtés après le montage de la plaque d'habillage.

Het is beslist noodzakelijk dat u de deurveren na de montage van het frontpaneel aan beide kanten gelijkmatig instelt.

Dopo aver montato il pannello frontale, regolare assolutamente le molle dello sportello su entrambi i lati affinché siano uguali.

Después del montaje del aparato, ajustar equiibradamente los muelles de la puerta a ambos lados.

Após montagem do painel frontal, regular as molas da porta uniformemente de ambos os lados.

Ön kapak takıldıktan sonra kapak yayları her iki tarafta da mutlaka eşit ayarlanmalıdır.



Achtung Schnittgefahr.
Warning: Danger of being cut.
Attention. Risque de blessure par coupure.

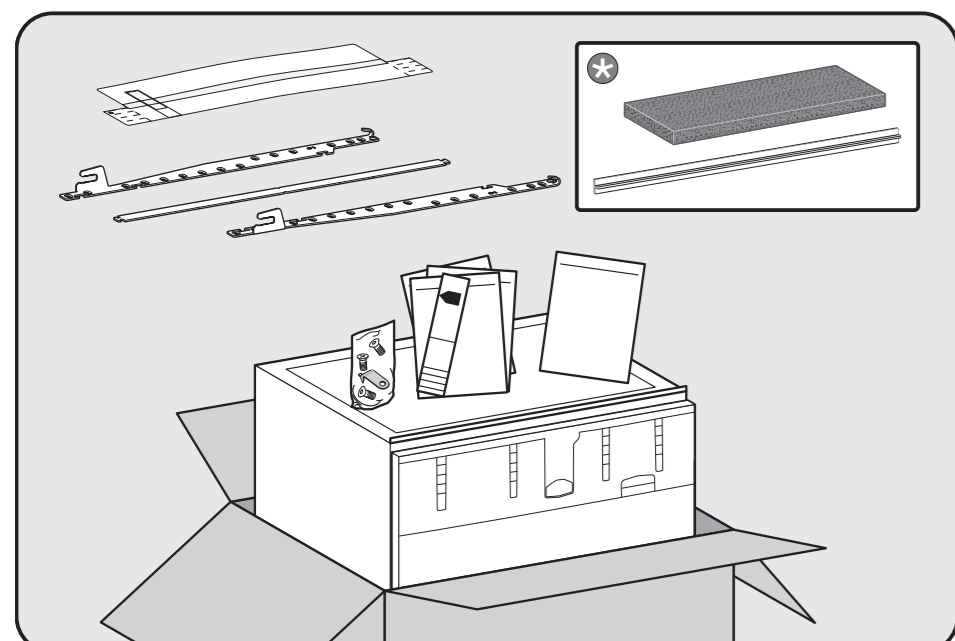
Pas op. Snijgevaar.

Attenzione, pericolo di tagliarsi.

Atención. Peligro de cortes.

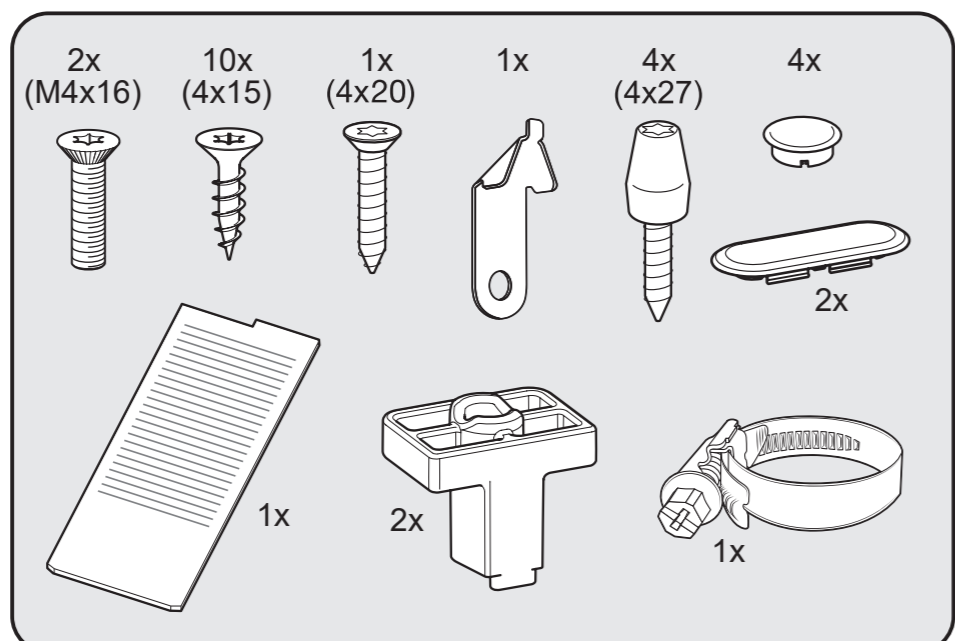
Atenção. Risco de ferimentos por corte.

Dikkat Kesik Tehlikesi.



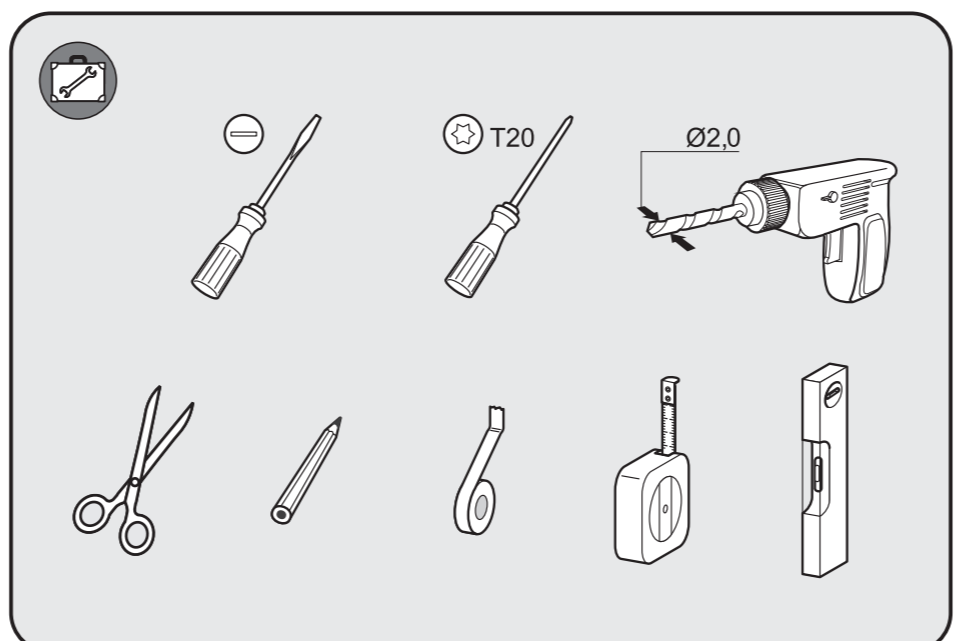
Je nach Modell beliegendes Montagezubehör.
Fittings supplied depend on model.
Accessoires fournis selon modèle.
Voor het desbetreffende model meegeleverde benodigde onderdelen.

Accessori di montaggio in dotazione, a seconda del modello.
Según el modelo, accesorios de montaje suministrados.
De acordo com o modelo, acessórios de montagem fornecidos junto.
Modele bağlı olarak verilen montaj parçaları.



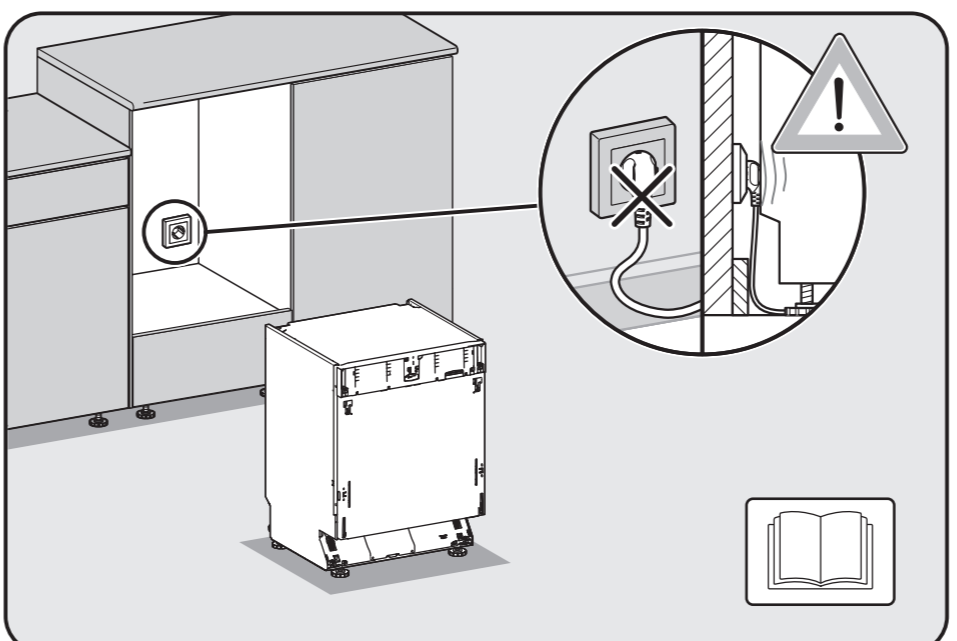
Je nach Modell benötigtes Werkzeug.
Tools required depend on model.
Matériaux requis selon modèle.
Voor het desbetreffende model benodigd gereedschap.
Utensili necessari, a seconda del modello.

Según el modelo, herramienta necesaria.
De acordo com o modelo, ferramentas necessárias.
Modele bağlı olarak gerekli aletler.



Je nach Modell benötigtes Werkzeug.
Tools required depend on model.
Matériaux requis selon modèle.
Voor het desbetreffende model benodigd gereedschap.
Utensili necessari, a seconda del modello.

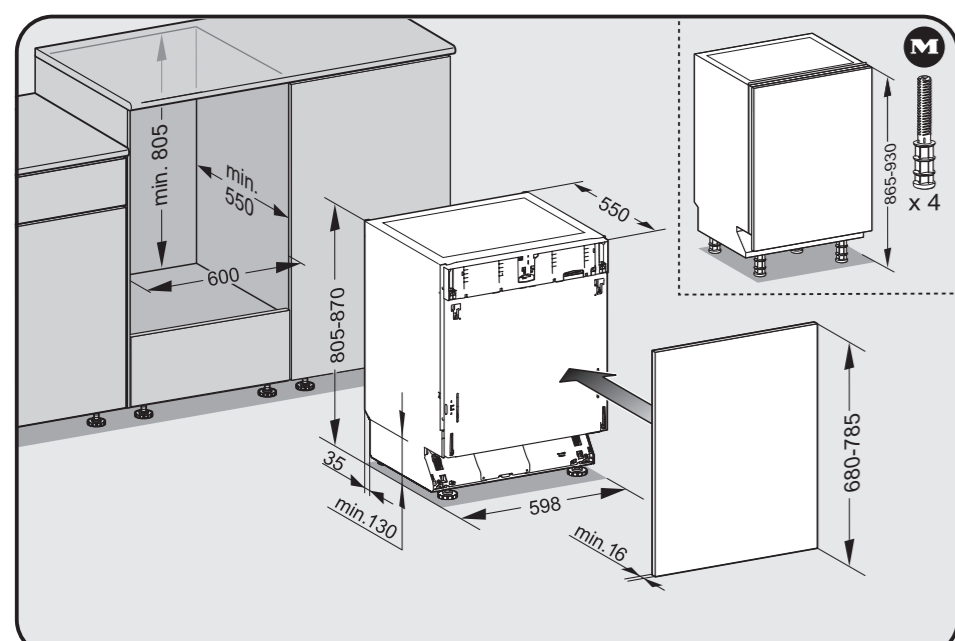
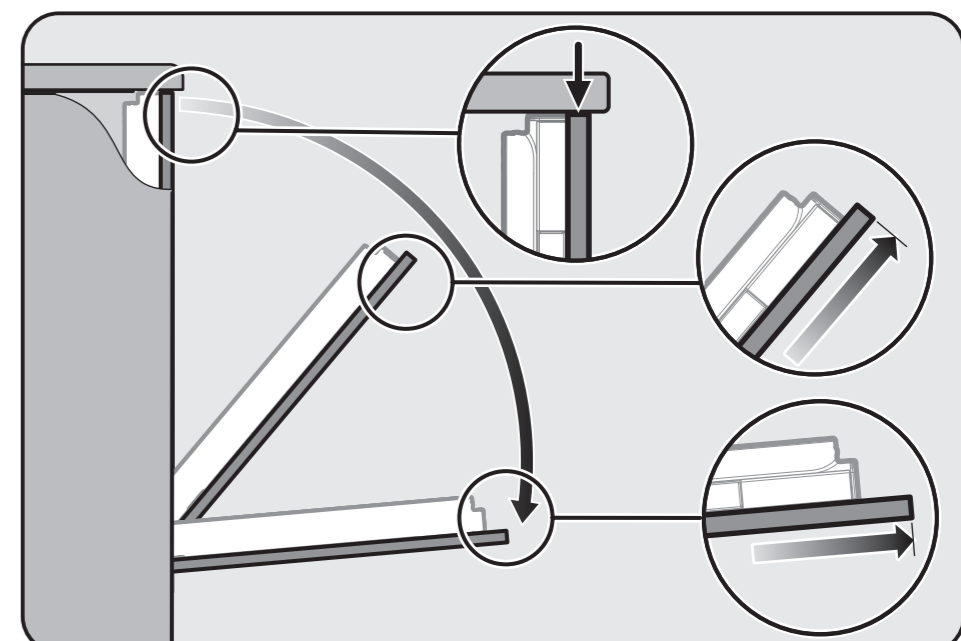
Según el modelo, herramienta necesaria.
De acordo com o modelo, ferramentas necessárias.
Modele bağlı olarak gerekli aletler.



Je nach Modell benötigtes Werkzeug.
Tools required depend on model.
Matériaux requis selon modèle.
Voor het desbetreffende model benodigd gereedschap.
Utensili necessari, a seconda del modello.

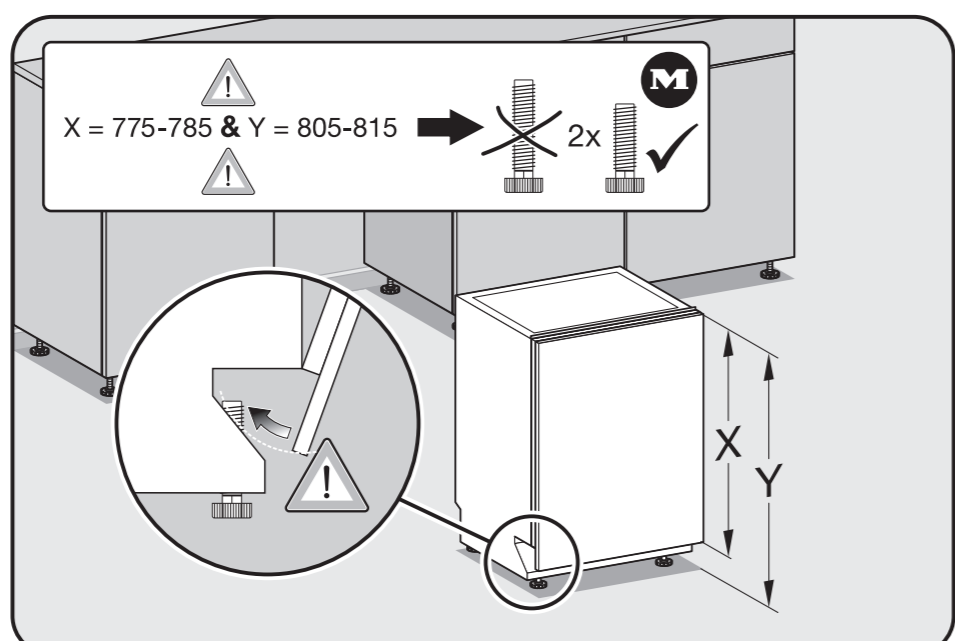
Según el modelo, herramienta necesaria.
De acordo com o modelo, ferramentas necessárias.
Modele bağlı olarak gerekli aletler.

Funktion FrontFit
FrontFit function
Fonction FrontFit
Funcție FrontFit
Funzione FrontFit
Función FrontFit
Sistema FrontFit
FrontFit fonksiyonu

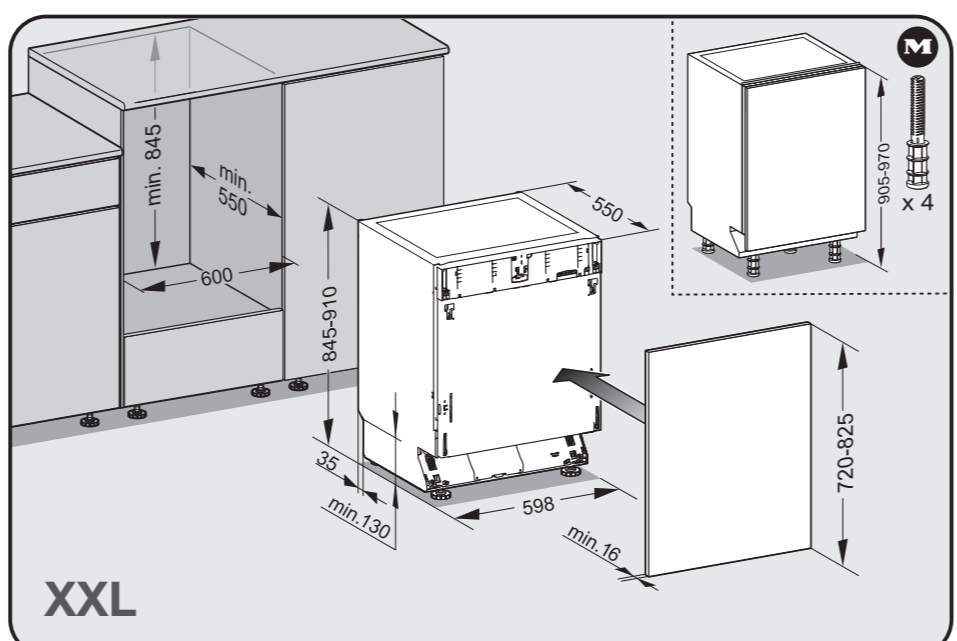


Nachkaufbares Zubehör
Optional accessories
Accessoires en option
Na te bestellen accessoire

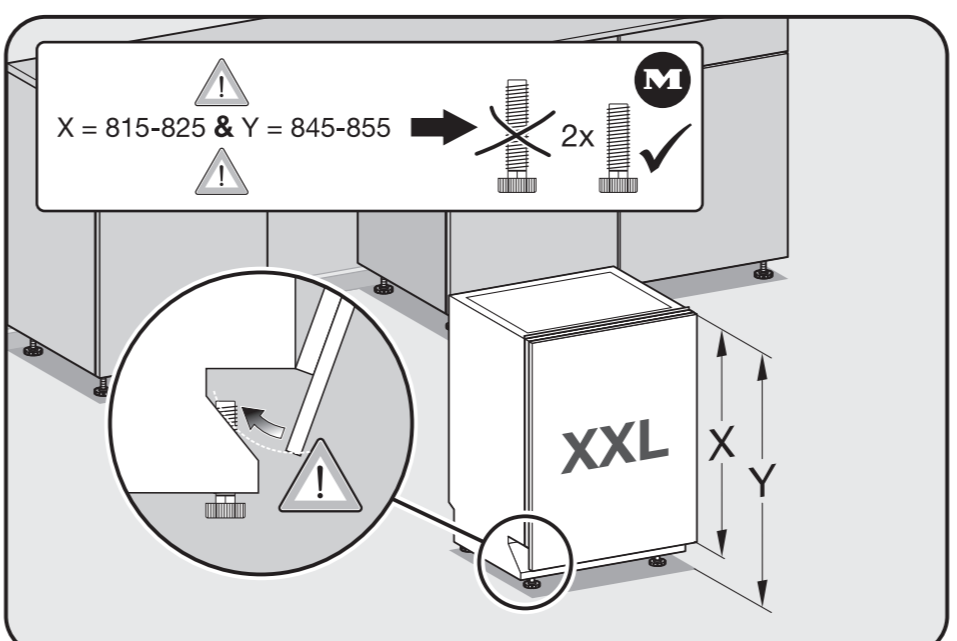
Accessorio su richiesta
Accesorio especial
Acessório que pode adquirir
Sonradan alınabilen aksesuar



X = 775-785 & Y = 805-815



XXL



X = 815-825 & Y = 845-855

