

Miele

Ръководство за употреба



Подова прахосмукачка

HS22

bg-BG

M.-Nr. 12 656 100

Съдържание

Указания за безопасност и предупреждения	4
Описание на уреда	8
Устойчивост и опазване на околната среда	10
Бележка към европейския Регламент (ЕС) № 666/2013	11
Запознаване с уреда	12
Акcesoари, включени в доставката	12
3D4U	12
Символи на контролното поле	13
Функция на индикацията за смяна на торбичката за прахосмукачка	13
Функция на индикацията за смяна на филтъра за изходящия въздух.....	13
Филтър за защита на мотора.....	13
Пускане в експлоатация	14
Свързване на смукателния маркуч	14
Сваляне на смукателния маркуч	14
Свързване на смукателния маркуч и ръкохватката	14
Свързване на дръжката и смукателната тръба	14
Свързване на смукателната тръба и превключващия се накрайник за под ..	15
Обслужване	15
Настройка на телескопичната тръба	15
Настройка на накрайника за под	15
Почистване на стълби	16
Изтегляне на захранващия кабел	16
Навиване на захранващия кабел	17
Включване и изключване	17
Избор на смукателна мощност	17
Междинни нива на смукателна мощност	17
Изваждане на акcesoар	18
Настройка на приставката за мека мебел и фуги 2 в 1	18
Употреба на четката за обирание на прах на ръкохватката EcoComfort (в зависимост от модела)	19
Употреба на четката за обирание на прах на дръжката Comfort 2.0 (в зависимост от модела)	19
Изключване, транспортиране и съхранение	20
Парк-система за паузи по време на чистене	20
Парк система за съхранение	20
Почистване и грижа	21
Източници за закупуване на акcesoари	21
Индикация за смяна на торбичката за прахосмукачка	22
Изваждане на торбичката за прахосмукачка	22
Поставяне на торбичка за прахосмукачка	23

Светване на индикацията за смяна на филтъра за изходящия въздух	24
Смяна на филтъра за изходящия въздух AirClean	24
Смяна на филтъра за изходящия въздух AirClean Plus 50, Silence AirClean 50, Active AirClean 50 и HEPA AirClean 50	25
Преоборудване на филтъра за изходящия въздух	26
Почистване на филтъра за защита на мотора	26
Смяна на елементите за събиране на влакна	28
Почистване на прахосмукачката и аксесоарите	28
Отстраняване на проблеми.....	29
Сервизно обслужване	30
Контакт при неизправности	30
Гаранция.....	30
Допълнително закупвана принадлежност.....	30

Указания за безопасност и предупреждения

Тази прахосмукачка отговаря на предписаните изисквания за безопасност. Неправилната употреба може да причини нараняване на хора и материални щети.

Преди първото използване на прахосмукачката прочетете ръководството за употреба. То съдържа важни указания за безопасността, управлението, както и за почистването и грижата за прахосмукачката. Така ще предпазите себе си и останалите и ще предотвратите възникването на щети.

Съгласно стандарта IEC 60335–1 Miele обръща изрично внимание на това, че главата “Пускане в експлоатация”, както и указанията за безопасност и предупрежденията трябва непременно да се прочетат и да се спазват.

Miele не носи отговорност за щети, които са причинени вследствие на неспазване на тези указания.

Запазете това ръководство за употреба и го предайте на евентуалния следващ собственик.

Изключвайте прахосмукачката след всяка употреба, преди всяка смяна на аксесоари, преди всяко почистване, грижа и отстраняване на проблеми. Извадете мрежовия щепсел от контакта.

Употреба по предназначение

- ▶ Тази прахосмукачка е предназначена за употреба в домакинството и в среда, подобна на домашната. Тя не е подходяща за употреба на строителни площадки.
- ▶ Тази прахосмукачка е предназначена за ежедневно почистване на килими, мокети и нечувствителни твърди подови покрития.
- ▶ Тази прахосмукачка не е предназначена за употреба на открито.
- ▶ Тази прахосмукачка е подходяща за използване до надморска височина 4000 m.
- ▶ Използвайте прахосмукачката само за почистване на сухи материали. Не я използвайте за почистване на хора и животни. Използването на уреда за други цели и извършването на преустройство и промени по него са забранени.

Указания за безопасност и предупреждения

▶ Лица (включително деца), които поради своите физически, сензитивни или умствени възможности или поради липса на опит и знания не са в състояние да обслужват безопасно прахосмукачката, не трябва да я използват без надзор или указания от отговорно лице.

Деца в домакинството

▶ Опасност от задушаване! В процеса на игра децата могат да се увият в опаковъчния материал (например фолио) или да го поставят и затегнат около главата си и да се задушат. Дръжте опаковката на недостъпно за децата място.

▶ Деца под 8 години трябва да се пазят от прахосмукачката, освен ако не са наблюдавани непрекъснато.

▶ Деца над 8 години може да използват прахосмукачката без надзор само ако работата с нея им е била обяснена, така че да могат да боравят с нея безопасно. Децата трябва да могат да разпознават и разбират възможните опасности вследствие на неправилно използване.

▶ Децата не трябва да почистват или поддържат прахосмукачката без надзор.

▶ Винаги наглеждайте децата, когато се намират в близост до прахосмукачката. Не позволявайте на децата да си играят с прахосмукачката.

Техническа безопасност

▶ Преди употреба проверете прахосмукачката и всички аксесоари за видими повреди. Не пускайте в експлоатация повредена прахосмукачка и повредени аксесоари.

▶ Сравнете данните за свързване на фирмената табелка на прахосмукачката (мрежово напрежение и честота) с тези на електрическата мрежа. Тези данни трябва задължително да съвпадат. Прахосмукачката без изменения е подходяща за 50 Hz или 60 Hz.

▶ Мрежовият контакт трябва да осигурен с предпазител 16 А или 10 А бавен.

Указания за безопасност и предупреждения

► Временната или постоянна работа към автономна или несинхронна с мрежата инсталация за хранване с енергия (напр. островни мрежи, системи за подсигуряване) е възможна. Предпоставка за работата е спазването на предписанията на EN 50160 или сравним стандарт от страна на инсталацията за хранване с енергия.

Функциите и начинът на работа на защитните мерки, предвидени в тази домашна инсталация и в този продукт на Miele, трябва да бъдат гарантирани и в островен режим на работа или при несинхронна с мрежата работа или да бъдат заменени с равностойни мерки в инсталацията. Както например е описано в актуалната публикация на VDE-AR-E 2510-2.

► Ремонт на прахосмукачката по време на гаранционния срок може да се извърши само от оторизиран от Miele сервиз, тъй като в противен случай при следващи повреди гаранцията отпада.

► Не използвайте прахосмукачката, ако хранващият кабел е повреден. Повреденият хранващ кабел може да се смени само заедно с кабелния барабан. От съображения за безопасност смяната може да се извърши само от оторизиран от Miele специалист или от сервиз на Miele.

► Не използвайте хранващия кабел за носене на прахосмукачката и не дърпайте кабела, за да извадите щепсела от контакта. Не дърпайте хранващия кабел над остри ръбове и не го притискайте. Избягвайте да минавате с прахосмукачката през кабела. Хранващият кабел, щепселът и контактът може да се повредят и това да застраши Вашата безопасност.

► Възлагайте ремонтите само на оторизиран от Miele специалист. Вследствие на неправилни ремонти могат да възникнат значителни опасности за потребителите.

Употреба по предназначение

► Не използвайте прахосмукачката без торбичка за прахосмукачка, филтър за защита на мотора и филтър за изходящия въздух.

► Ако не се използва торбичка за прахосмукачка, капакът на отделението за прах може да не се затваря. Не прилагайте сила.

► Преди всяко затваряне на капака на отделението за прах се уверете, че торбичката за прахосмукачка е поставена до ясно доловимо фиксиране.

Указания за безопасност и предупреждения

- ▶ Не използвайте прахосмукачката за засмукване на горящи или тлеещи предмети, като например цигари или привидно изгаснала пепел или въглени.
- ▶ Не почиствайте с прахосмукачката прах от тонери. Тонерите, които се използват например за принтери или копирни апарати, може да са електропроводими.
- ▶ Не засмуквайте течности и мокри замърсявания. Преди да почиствате прани килими или мокети, ги оставете да изсъхнат напълно.
- ▶ Не засмуквайте леснозапалими или възпламеними вещества или газове и не използвайте прахосмукачката на места, където се съхраняват такива вещества.
- ▶ При почистване избягвайте да използвате дюзата или тръбата в близост до главата.

Почистване

- ▶ Никога не потапяйте прахосмукачката и аксесоарите във вода. Почиствайте прахосмукачката и аксесоарите само със суха или леко навлажнена кърпа.

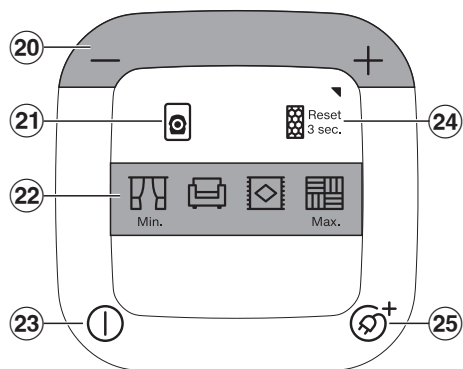
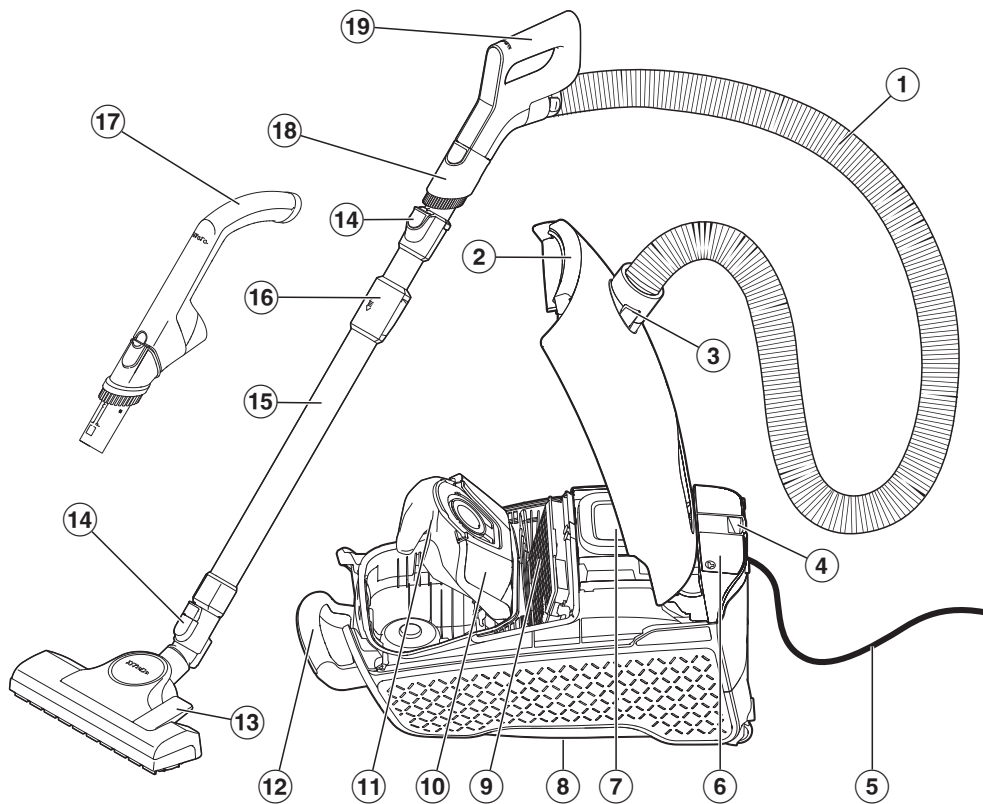
Аксесоари и резервни части

- ▶ При почистване с турбодюза на Miele не хващайте движещия се вал на четката.
- ▶ При почистване само с дръжката, без поставена дюза, внимавайте дръжката да не е повредена.
- ▶ Използвайте само торбички за прахосмукачка, филтри и оригинални аксесоари с логото на Miele върху опаковката. Само за тях производителят може да гарантира безопасност.
- ▶ Miele гарантира, че изискванията за безопасност са изпълнени само при използването на оригинални резервни части. Дефектни компоненти могат да бъдат сменени само с оригинални резервни части.

Транспорт

- ▶ Опаковката предпазва прахосмукачката от повреди при транспортиране. Препоръчваме да запазите опаковката, за да я използвате при транспортиране.

Описание на уреда



- ① Смукателен маркуч*
- ② Бутон за освобождаване на капака на отделението за прах
- ③ Смукателен накрайник
- ④ Парк система за паузи по време на чистене
- ⑤ Захранващ кабел с щепсел
- ⑥ Отделение за принадлежности за приставка за мека мебел и фуги 2 в 1
- ⑦ Контролно поле
- ⑧ Парк система за съхранение (долна страна на прахосмукачката)
- ⑨ Оригинален филтър за изходящия въздух Miele*
- ⑩ Държач за торбичка за прахосмукачка
- ⑪ Оригинална торбичка за прахосмукачка Miele
- ⑫ Дръжка за пренасяне
- ⑬ Накрайник за под*
- ⑭ Бутони за освобождаване
- ⑮ Телескопична тръба
- ⑯ Механизъм за освобождаване на телескопичната тръба
- ⑰ Ръкохватка EcoComfort*
- ⑱ Сваляща се четка за обирание на прах*
- ⑲ Дръжка Comfort 2.0*
- ⑳ Крачни превключватели +/- за настройка на смукателната мощност
- ㉑ Индикация за смяна на торбичката за прахосмукачка
- ㉒ Нива на мощност
- ㉓ Крачен превключвател за вкл./изкл. ①
- ㉔ Индикация за смяна на филтъра за изходящия въздух
- ㉕ Крачен превключвател за автоматично навиване на кабела ②*

* в зависимост от модела тези елементи от оборудването могат да бъдат или да не бъдат налични.

Устойчивост и опазване на околната среда

Изхвърляне на опаковката

Опаковката служи за боравене с уреда и го предпазва от повреди при транспортирането. Опаковъчните материали са избрани съгласно изискванията за екологична съвместимост и технологиите за третиране на отпадъци и затова по принцип могат да бъдат рециклирани.

Връщането на опаковката за рециклиране спестява суровини. Използвайте специфичните за съответните материали места за събиране за повторна употреба и възможности за връщане.

Препоръчваме да запазите опаковката, за да я използвате при транспортиране.

Изхвърляне на торбичката за прахосмукачка и филтъра

Торбичките за прахосмукачка и филтрите са произведени от екологични материали. Филтрите могат да се изхвърлят с обикновените битови отпадъци. Това е възможно и за торбичката за прахосмукачка, ако тя не съдържа отпадъци, забранени за изхвърляне с битовите отпадъци.

Изхвърляне на употребяван уред

Електрическите и електронните уреди съдържат много ценни материали. Също така те съдържат и определени вещества, смеси и компоненти, които са били необходими за тяхната функционалност и безопасност. В битовите отпадъци, както и при неправилно третиране, те могат да бъдат опасни за човешкото здраве и за околната среда. Затова в никакъв случай не изхвърляйте остарелия уред в битовата смет.



Вместо това за безплатното предаване и рециклиране на електрически и електронни уреди се обърнете към официалните пунктове за предаване и обратно приемане, създадени към общината, търговеца или към Miele. По закон само Вие сте отговорни за изтриване на евентуално запаметените персонални данни на уреда, който изхвърляте. Вие сте задължени по закон да изваждате от уреда без разрушаване стари батерии и акумулатори, които не са неподвижно вградени в уреда, както и лампи, които могат да се отстраняват без разрушаване. Предавайте ги в подходящ събирателен пункт, където те трябва да бъдат приети безплатно. Погрижете се Вашият употребяван уред да бъде съхраняван безопасно за деца до неговото транспортиране.

Бележка към европейския Регламент (ЕС) № 666/2013

Тази прахосмукачка е за домашно ползване и съгласно посочения по-горе Регламент е класифицирана като универсална прахосмукачка.

Това ръководство за употреба и други данни могат да се изтеглят от интернет страницата на Miele на www.miele.com.


Определеното съгласно Регламента годишно потребление на енергия opisва показателния годишен разход на енергия (kWh на година), като за база са взети 50 процеса на чистене. Действителният разход на енергия зависи от това как се използва прахосмукачката.

Всички необходими изпитвания и изчисления, посочени в Регламента по-горе, са проведени съгласно следните действащи хармонизирани стандарти при съобразяване с публикуваните към Регламента насоки на Европейската комисия от септември 2014 г.:

- а) EN 60312-1 Прахосмукачки за битова употреба. Част 1: Прахосмукачки за сухо почистване. Методи за измерване на работни характеристики
- б) EN 60704-2-1 Битови и подобни електрически уреди. Правила за изпитване за определяне излъчването на шум във въздуха. Част 2-1: Специфични изисквания за прахосмукачки
- в) EN 60335-2-2 Битови и подобни електрически уреди. Безопасност. Част 2-2: Специфични изисквания за прахосмукачки и водозасмукващи почистващи уреди

Не всички приложения към прахосмукачката накрайници за под и аксесоари са предназначени за описаното в Регламента приложение за интензивно почистване на килими и мо-

кети или твърди подове. За определянето на стойностите са използвани следният накрайник за под и следната настройка:

За определяне на потреблението на енергия и класа на почистване върху килим и твърд под, както и за определяне на стойността на шума, е използван превключващият се накрайник за под с прибрана четка (натиснете крачния превключвател )

Определените съгласно Регламента данни се отнасят само за посочените тук комбинации и настройки на накрайниците за под върху различните подови покрития.

За всички измервания са използвани само оригинални торбички за прахосмукачка, филтри за защита на мотора и филтри за изходящия въздух на Miele.

Запознаване с уреда

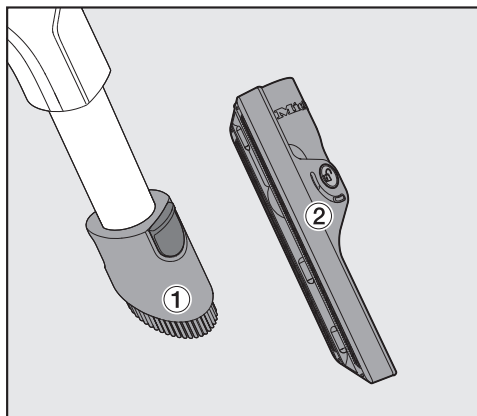
Тази прахосмукачка е предназначена за ежедневно почистване на килими, мокети и нечувствителни твърди подове.

Асортиментът за поддръжка на подове на Miele предлага подходящи аксесоари за множество специални приложения (вижте глава “Допълнително закупвани аксесоари”).

Отделните модели са оборудвани серийно с турбочетка, която не е показана на фигурата.

Към тази турбочетка е приложено отделно ръководство за употреба.

Аксесоари, включени в доставката



① Четка за обирание на прах

За почистване на нечувствителни повърхности, напр. за изсмукване на прах по клавиатури или на трохи.

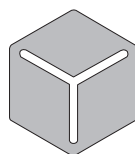
Четката за обирание на прах може да се сваля и да се използва, поставена върху смукателната тръба, за почистване на труднодостъпни зони.

② Приставка за мека мебел и фуги 2 в 1

За почистване на гънки, фуги и ъгли, както и на меки мебели, матраци, възглавници, завеси и т.н.

3D4U




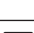
С 3D4U Miele Ви предлага безплатни аксесоари за изтегляне за 3D принтер (www.miele.de, Сервиз, резервни части и аксесоари).







3 D 4 U

Символи на контролното поле

На нивата на мощност върху прахосмукачката са отбелязани символи, които показват за какво се препоръчва съответното ниво на мощност.

	пердета, текстилни изделия
	мека мебел, възглавници
	висококачествени велурени килими, килимчета и пътеки
	твърди подове, силно замърсени килими и мокети

Други символи за управление и функция:

-	Намаляване на смукателната мощност
+	Увеличаване на смукателната мощност
	Индикация за смяна на торбичката за прахосмукачка
	Индикация за смяна на филтъра за изходящия въздух
	Включване/Изключване
	Автоматично навиване на кабела

Функция на индикацията за смяна на торбичката за прахосмукачка

Функцията на индикацията е проектирана за смесен прах: прах, косми, конци, влакна от килими, пясък и др.

Когато изсмуквате много фин прах, като например прах от пробиване, пясък, евентуално гипс или брашно, порите на торбичката за прахосмукачка се запушват много бързо.

Тогава индикацията ще показва “пълна” дори ако торбичката за пра-

хосмукачка още не е пълна. Тогава торбичката за прахосмукачка трябва да се смени.

Ако чистите много косми, влакна от килими, вълнени влакна и др., индикацията реагира едва когато торбичката за прахосмукачка е пълна догоре.

Функция на индикацията за смяна на филтъра за изходящия въздух

Индикацията за смяна на филтъра за изходящия въздух започва да свети след ок. 50 работни часа, което съответства приблизително на средното ползване за една година. Сменете филтъра за изходящия въздух, когато индикацията на прахосмукачката светне. В този момент проверете и състоянието на замърсяване на филтъра за защита на мотора.

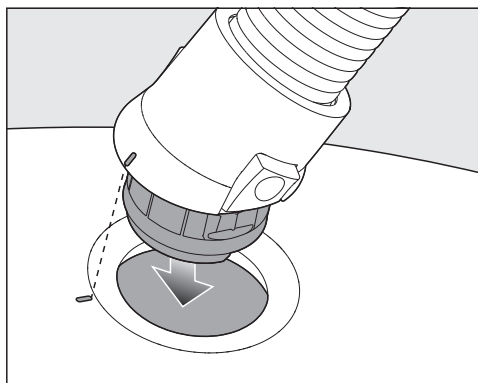
Трябва да нулирате индикацията след всяка смяна на филтъра за изходящия въздух и евентуално необходимото почистване на филтъра за защита на мотора. Във връзка с това съблюдавайте указанията в раздел “Светване на индикацията за смяна на филтъра за изходящия въздух” от глава “Почистване и грижа”.

Филтър за защита на мотора

Вашата прахосмукачка е серийно оборудвана с филтър за защита на мотора с дълъг експлоатационен живот. Този филтър не трябва да се сменя в течение на целия експлоатационен срок на прахосмукачката.

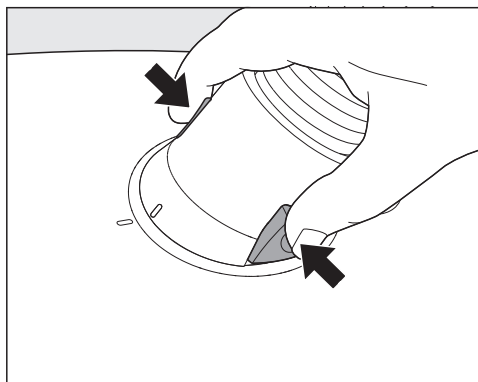
Пускане в експлоатация

Свързване на смукателния маркуч



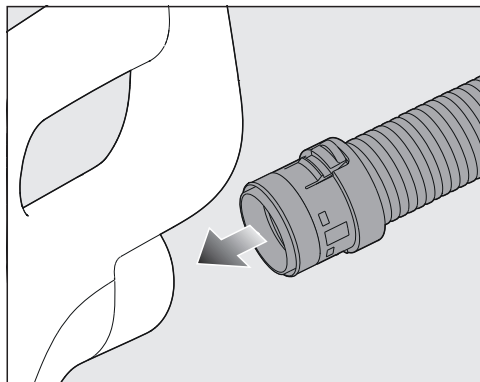
- Поставете смукателния накрайник в смукателния отвор на прахосмукачката, докато се фиксира с отчетливо щракване. За целта направляващите елементи на двете части трябва да се позиционират така, че да пасват идеално.

Сваляне на смукателния маркуч



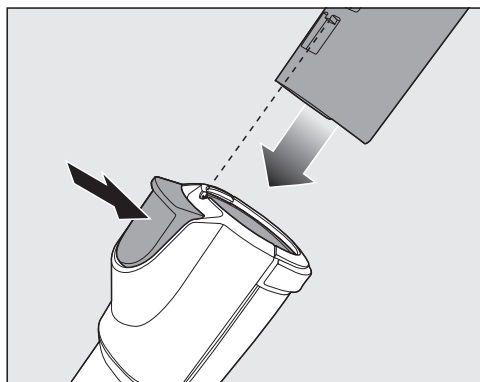
- Натиснете бутоните за освобождаване от страни на смукателния накрайник и го извадете от смукателния отвор.

Свързване на смукателния маркуч и ръкохватката



- Вкарайте съединението на смукателния маркуч в ръкохватката, докато се чуе отчетливо щракване.

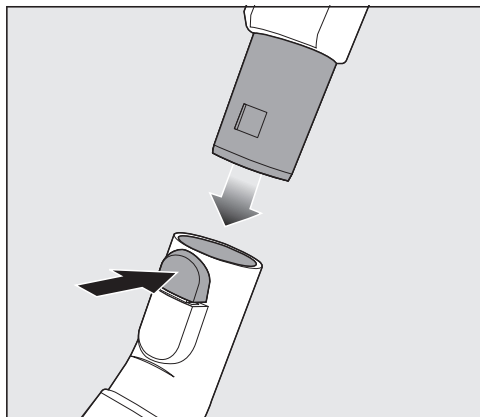
Свързване на дръжката и смукателната тръба



- Вкарайте ръкохватката в смукателната тръба, докато се чуе отчетливо щракване. За целта направляващите елементи на двете части трябва да се позиционират така, че да пасват идеално.

- Натиснете бутона за освобождаване, ако желаете да разедините частите, и изтеглете ръкохватката от смукателната тръба с леко завъртане.

Свързване на смукателната тръба и превключващия се накрайник за под

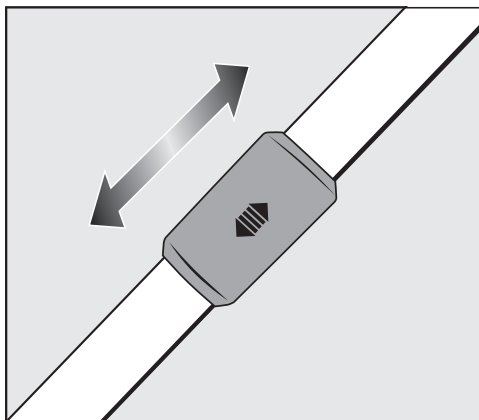


- Пъхнете смукателната тръба, като я въртите наляво и надясно, в накрайника за под, докато се фиксира с отчетливо щракване.
- Натиснете бутона за освобождаване, ако желаете да разедините частите, и с леко завъртане изтеглете смукателната тръба от накрайника за под.

Обслужване

Настройка на телескопичната тръба

Телескопичната тръба се състои от 2 влизащи една в друга тръби, които можете да издърпате една от друга за постигане на най-удобната дължина на телескопичната тръба.

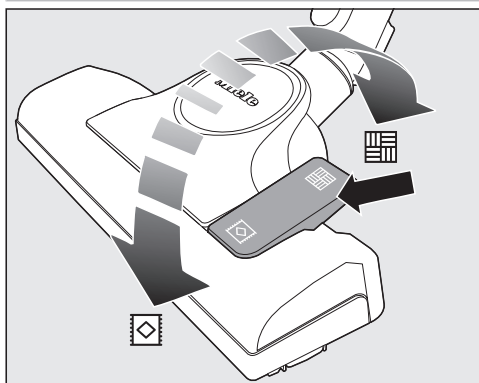


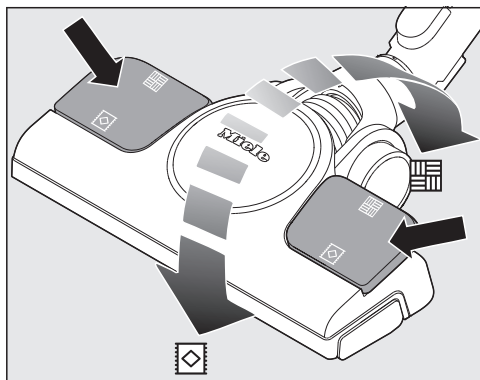
- Хванете с ръка освобождаващия механизъм и настройте телескопичната тръба на желаната дължина.

Настройка на накрайника за под


В зависимост от модела Вашата прахосмукачка е оборудвана с един от показаните на фигурите накрайници за под.

На първо място спазвайте указанията за почистване и поддръжка на производителя на Вашето подово покритие.






Почиствайте нечувствителни гладки твърди подове и подове с фуги с издадена четка:


- Натиснете крачния превключвател .

Почиствайте килимите и мокетите с прибрана четка:

- Натиснете крачния превключвател .

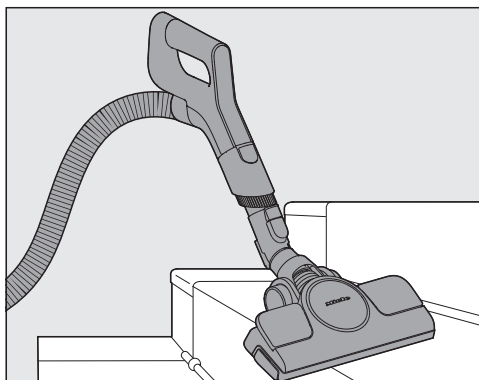
Ако силата на плъзгане на накрайника за под Ви се струва твърде голяма, намалете смукателната мощност, докато накрайникът за под започне да се плъзга леко (вижте раздел “Избор на смукателна мощност”).

Почистване на стълби

 Опасност от нараняване вследствие на падане на прахосмукачката.

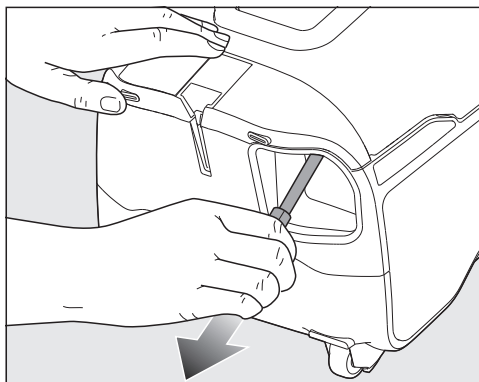
При падане от стълбите прахосмукачката може да нарани Вас или други хора.

Винаги почиствайте стълбите от долу нагоре.




Превключващият се накрайник за под е подходящ и за почистване на стълби.

Изтегляне на захранващия кабел



- Изтеглетe захранващия кабел до желаната дължина.
- Включете мрежовия щепсел в контакта.

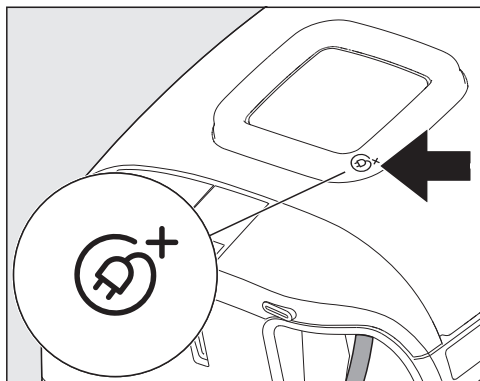
 Повреди в резултат на прегряване.

При продължителна употреба захранващият кабел може да прегрее.

Ако работите с прахосмукачката по-дълго от 30 минути, изтеглетe целия захранващ кабел.

Навиване на захранващия кабел

- Извадете мрежовия щепсел от контакта.



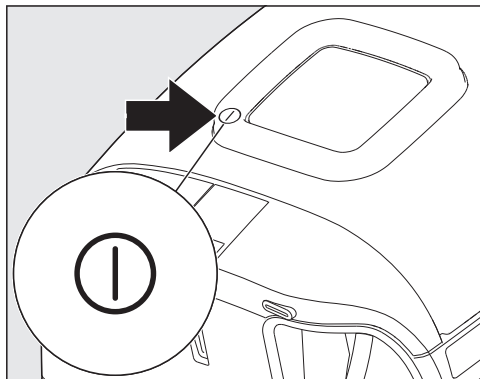
- Натиснете за кратко крачния превключвател за навиване на кабела.

Захранващият кабел се навива автоматично.

Можете да прекъснете навиването на кабела на произволно място.

- Дръпнете за кратко кабела по време на навиването му.

Включване и изключване



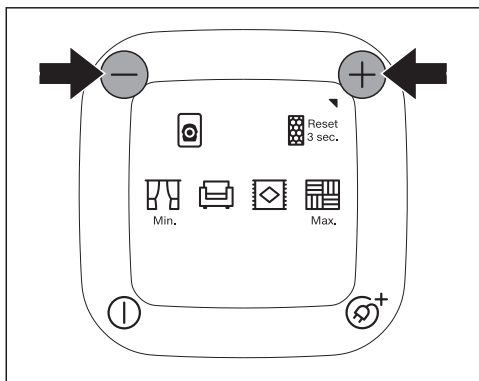
- Натиснете крачния превключвател за включване/изключване (⏻).

Избор на смукателна мощност

Можете да регулирате смукателната мощност на прахосмукачката в зависимост от конкретната ситуация. При намаляване на смукателната мощност значително се намалява силата на плъзгане на накрайника за под. Избраното ниво на мощност свети.

При първоначалната употреба прахосмукачката се включва на най-високото ниво на мощност.

От следващата употреба прахосмукачката се включва на последно избраното ниво на мощност.



- Натиснете крачния превключвател +, ако желаете по-силна смукателна мощност.
- Натиснете крачния превключвател -, ако желаете по-слаба смукателна мощност.

Междинни нива на смукателна мощност

Независимо от зададените нива на мощност можете да регулирате смукателната мощност на Вашата прахосмукачка индивидуално според желаната от Вас смукателна мощност.

За да регулирате смукателната мощност според Вашите потребности, процедирайте, както следва:

- Задръжте натиснат крачния превключвател + или -.

Символът на избраното в момента ниво на мощност започва да мига.

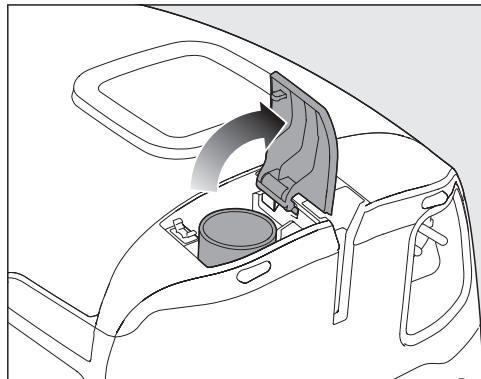
- Задръжте натиснат крачния превключвател + или -, докато се достигне желаната смукателна мощност. При това символът на предварително настроеното ниво на мощност, което е следващото на междинното ниво на смукателна мощност, мига съответно.

- Пуснете крачния превключвател.

След 5 секунди без натискане на бутон междинното ниво на смукателна мощност до зададеното следващо по-високо/по-ниско ниво на мощност е запаметено.

При следващата употреба прахосмукачката се включва на запаметеното междинно ниво мощност. Можете да изтриете запаметената настройка, като изберете едно от зададените 4 нива на мощност.

Изваждане на аксесоар



- Натиснете върху маркировката на отделението за аксесоари

Отделението за аксесоари се отваря.

- Извадете комбинираната приставка за мека мебел и фуги.

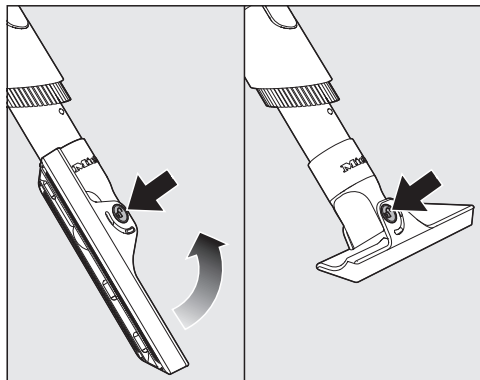
- Затворете отделението за аксесоари, като натиснете капака.

Настройка на приставката за мека мебел и фуги 2 в 1

Серийно Вашата прахосмукачка е оборудвана с комбинирана приставка за мека мебел и фуги.

Приставка за фуги

След изваждането от отделението за аксесоари приставката за мека мебел и фуги 2 в 1 е подходяща за почистване на гънки, фуги и ъгли.



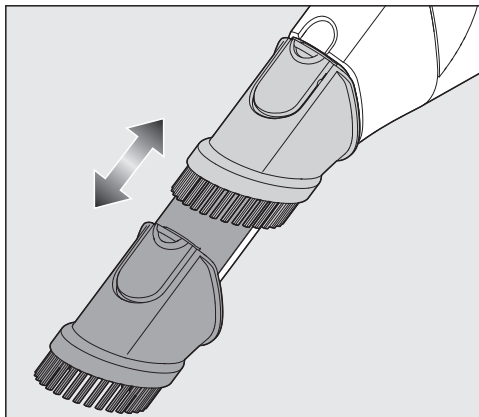
Приставка за мека мебел

- Натиснете бутона за освобождаване на приставката за мека мебел и фуги 2 в 1 и завъртете приставката за мека мебел през направляващия елемент, докато се фиксира с отчетливо щракване.

- След края на процеса на почистване натиснете бутона за освобождаване и завъртете приставката за мека мебел отново в изходна позиция.

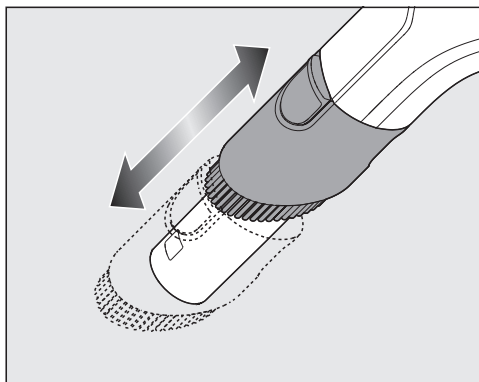
Въртете приставката за мека мебел и фуги 2 в 1 дотогава, докато бутонът за освобождаване се фиксира с отчетливо щракване.

Употреба на четката за обирание на прах на ръкохватката EcoComfort (в зависимост от модела)

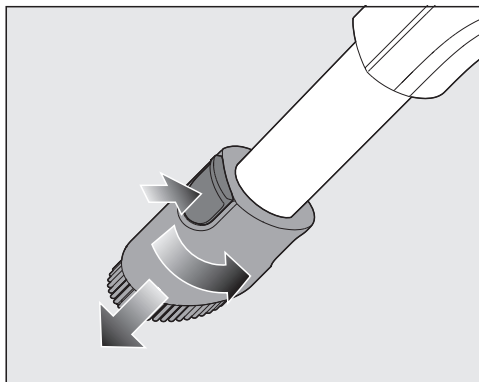


- Натиснете бутона за освобождаване на четката за обирание на прах и плъзнете четката за обирание на прах през направляващия елемент, докато се фиксира с отчетливо щракване.
- След края на процеса на почистване натиснете бутона за освобождаване и плъзнете четката за обирание на прах обратно в изходната позиция, докато се фиксира с отчетливо щракване.

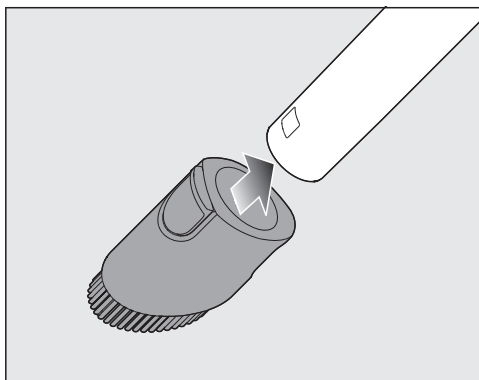
Употреба на четката за обирание на прах на дръжката Comfort 2.0 (в зависимост от модела)



- Натиснете бутона за освобождаване на четката за обирание на прах и плъзнете четката за обирание на прах през направляващия елемент, докато се фиксира с отчетливо щракване.



- Натиснете бутона за освобождаване и завъртете четката за обирание на прах настрани.
- Плъзнете четката за обирание на прах през направляващия елемент надолу, докато тя се отдели от ръкохватката.



- Поставете четката за обирание на прах върху смукателната тръба, докато се фиксира с отчетливо щракване.


След края на процеса на почистване

- Натиснете бутона за освобождаване и свалете четката за обирание на прах от смукателната тръба.
- Плъзнете четката за обирание на прах обратно върху дръжката Comfort 2.0, докато четката за обирание на прах се фиксира с отчетливо щракване.
- Плъзнете четката за обирание на прах в изходната позиция, за да можете отново да пхнете ръкохватката в смукателната тръба.

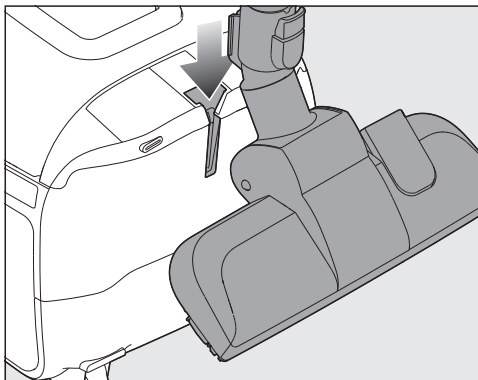
Изключване, транспортиране и съхранение

Парк-система за паузи по време на чистене

През кратки паузи по време на чистене можете удобно да поставите тръбата с накрайника на прахосмукачката.

 Опасност от нараняване вследствие на падане на прахосмукачката.


Не използвайте парк-системата, ако прахосмукачката се намира на наклонена повърхност, напр. върху рампа.



- Поставете тръбата с накрайника за паркиране в парк-системата.

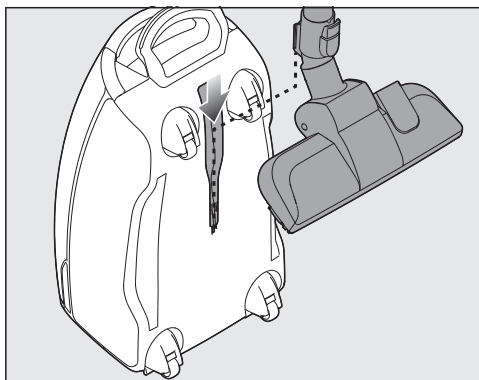
Парк система за съхранение

За транспортиране или съхранение можете да оставяте смукателната тръба с накрайника на прахосмукачката.

 Опасност от токов удар поради захранващо напрежение.

При изключена прахосмукачка е налице захранващо напрежение. След всяка употреба изключвайте прахосмукачката. Извадете мрежовия щепсел от контакта.

- Поставете прахосмукачката изправена.
- Приберете частите на телескопичната тръба напълно една в друга.



- Поставете смукателния накрайник с палеца за окачване отгоре в държача на смукателната тръба на долната страна на прахосмукачката.

Така можете да пренасяте прахосмукачката или да я приберете за съхранение.

Почистване и грижа

⚠ Опасност от токов удар поради захранващото напрежение.

При изключена прахосмукачка е налице захранващо напрежение.

Преди всяко почистване и грижа изваждайте мрежовия щепсел от контакта.

Филтърната система на Miele се състои от 3 аксесоара:

- оригинална торбичка за прахосмукачка Miele (тип **TU**)
- Оригинален филтър за изходящия въздух Miele
- Филтър за защита на мотора

За да гарантирате перфектна смукателна мощност на прахосмукачката, от време на време трябва да сменят торбичката за прахосмукачка и филтъра за изходящия въздух.

Препоръчваме Ви да използвате оригинални аксесоари с логото на Miele върху опаковката. Тогава можете да сте сигурни, че смукателната мощност на прахосмукачката ще се използва оптимално и ще може да се постигне най-добър резултат при почистването.

Торбичките за прахосмукачка с логото на Miele върху опаковката не се произвеждат от хартия или подобни на хартия материали, а също така няма и опорни платки от картон. Така се постига много висока издръжливост и безопасност.

Моля, имайте предвид, че неизправности и повреди по прахосмукачката, причина за които е употребата на аксесоари, които не са обозначени с логото на Miele върху опаковката, не са включени в гаранцията за прахосмукачката.

Източници за закупуване на аксесоари

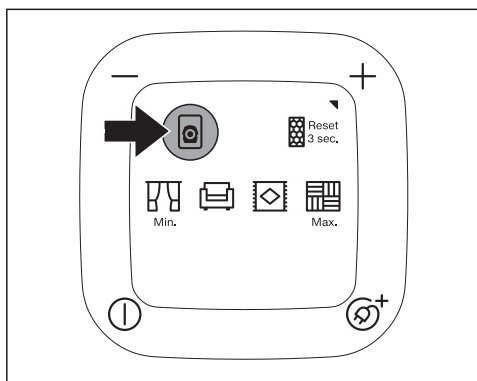
Оригинални аксесоари на Miele можете да закупите от интернет магазина на Miele, отдела за обслужване на клиенти на Miele или от Вашия специализиран търговец на Miele.

Ще разпознаете оригиналните аксесоари на Miele по логото на Miele върху опаковката.

Всяка опаковка оригинални торбички за прахосмукачка на Miele съдържа 4 торбички за прахосмукачка и един филтър за изходящия въздух AirClean. Оригиначните големи опаковки на Miele съдържат 16 торбички за прахосмукачки и 4 филтъра за изходящия въздух AirClean.

За допълнителното закупуване на оригинални филтри за изходящия въздух на Miele ще намерите търговските наименования в глава “Допълнително закупувани аксесоари”, раздел “филтри”.

Индикация за смяна на торбичката за прахосмукачка



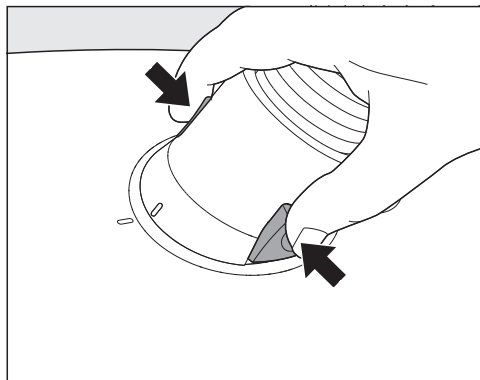
Сменете торбичката за прахосмукачка, когато индикацията за смяна на торбичката за прахосмукачка светне.

Запушените пори намаляват смукателната мощност на прахосмукачката. Изхвърлете пълната торбичка за прахосмукачка. Не използвайте многократно торбичката за прахосмукачка.

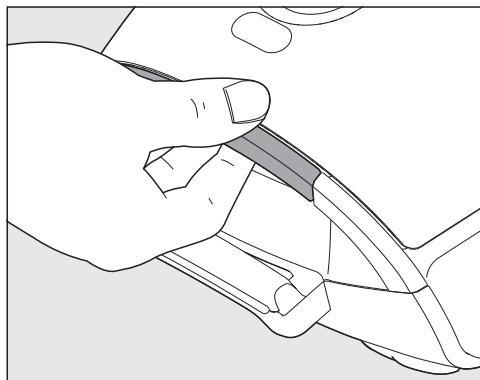
За проверка

- Поставете превключващата се приставка за под.
- Включете прахосмукачката и настройте максималната смукателна мощност.
- Повдигнете леко приставката от пода.

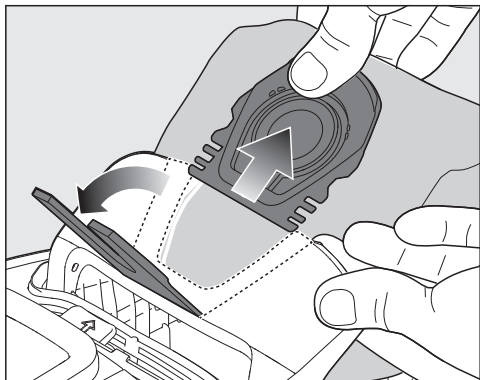
Изваждане на торбичката за прахосмукачка



- Натиснете бутоните за освобождаване от страни на смукателния накрайник и го извадете от смукателния отвор.



- Натиснете бутона за освобождаване във вдлъбнатата дръжка и отворете нагоре капака на отделението за прах, докато се фиксира с щракване.

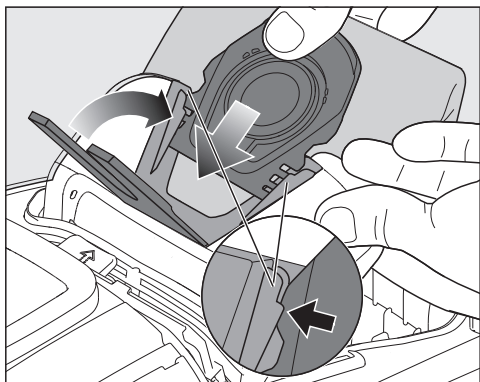


- Повдигнете държача на торбичката за прахосмукачка с едната ръка.
- С другата ръка извадете торбичката за прахосмукачка, като я хванете за езичето за хващане.

Тюркоазеното резе се вдига.

Тюркоазеното резе предотвратява затварянето на капака на отделението за прах, ако не е поставена торбичка за прахосмукачка. Не прилагайте сила.

Поставяне на торбичка за прахосмукачка



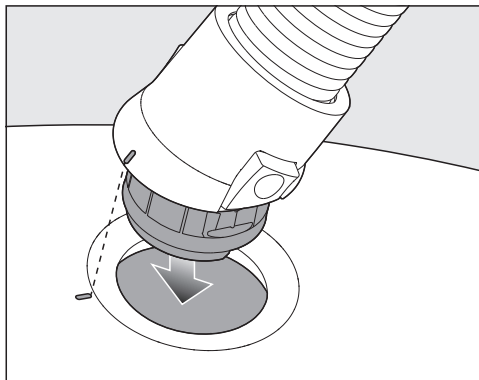
- Повдигнете държача на торбичката за прахосмукачка с едната ръка.

- С другата ръка поставете новата торбичка за прахосмукачка докрай в отворения държач. При това оставете торбичката за прахосмукачка сгъната така, както сте я извадили от опаковката.

Следете двете страни на опорната пластина на торбичката за прахосмукачка да навлизат изцяло в направляващия елемент (вижте лупата).

Тюркоазеното резе се затваря, докато се фиксира с отчетливо щракване.

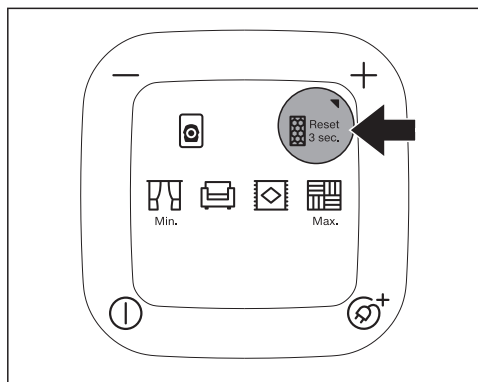
- Затворете капака на отделението за прах, докато блокировката се фиксира с щракване и внимавайте при това да не затиснете торбичката за прахосмукачка.



- Поставете смукателния накрайник в смукателния отвор на прахосмукачката, докато се фиксира с отчетливо щракване. За целта направляващите елементи на двете части трябва да се позиционират така, че да пасват идеално.

Светване на индикацията за смяна на филтъра за изходящия въздух

Сменете филтъра за изходящия въздух, когато индикацията за смяна на филтъра за изходящия въздух на прахосмукачката светне. В този момент трябва да се провери също и състоянието на замърсяване на филтъра за защита на мотора, вижте раздел “Почистяване на филтъра за защита на мотора”.



Трябва да нулирате индикацията след всяка смяна на филтъра за изходящия въздух. За целта прахосмукачката трябва да бъде включена.

- Натиснете крачния превключвател + за 3 секунди.

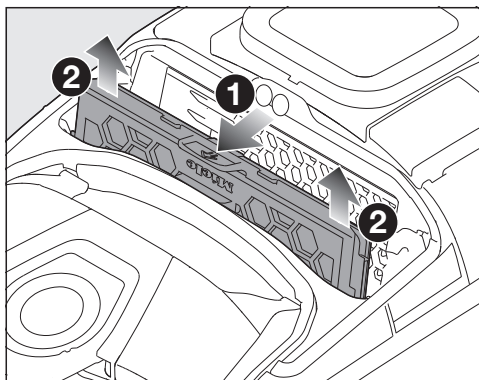
Сервизната индикация изгасва и се намира отново в изходна позиция.

Нулирането на индикацията е възможно само когато тя вече свети, но не в междинен период.

Смяна на филтъра за изходящия въздух AirClean

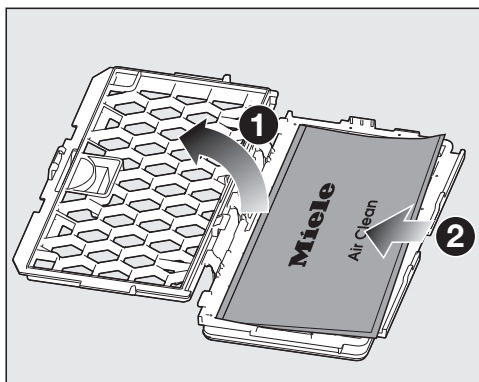
Винаги трябва да поставяте само един филтър за изходящия въздух.

- Отворете капака на отделението за прах.



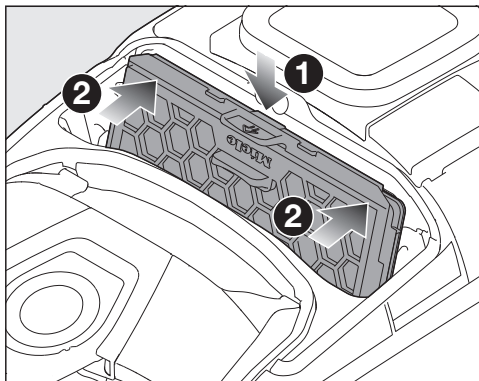
Ако искате да поставите филтър за изходящия въздух AirClean Plus 50, Silence AirClean 50, Active AirClean 50 или HEPA AirClean 50, за целта съблюдавайте указанията в раздел “Преоборудване на филтъра за изходящия въздух”.

- Освободете филтърната решетка напред и я извадете нагоре.



- Стиснете освобождаващия механизъм на филтърната решетка и я отворете.
- Извадете изхабен филтър за изходящия въздух AirClean, като го хванете за една от двете чисти хигиенни повърхности.

- Поставете новия филтър за изходящия въздух AirClean, като го приберете идеално.
- Затворете филтърната решетка, докато се фиксира с отчетливо щракване.



- Поставете с точност филтърната решетка надолу.
- Натиснете филтърната решетка от двете страни назад, докато се фиксира с отчетливо щракване.

⚠ Повреди поради замърсяване на отделението за прах.

При нефиксирана торбичка за прахосмукачка в отделението за прах могат да попаднат големи количества прах и да повредят компонентите.

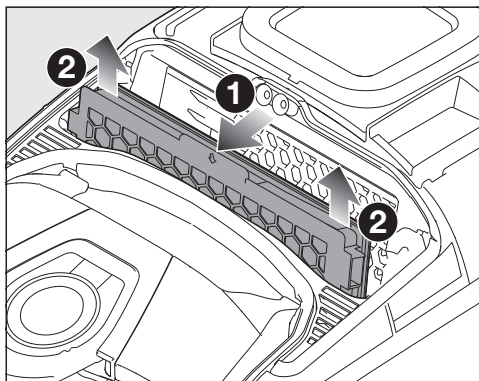
Преди всяко затваряне на капака на отделението за прах се уверете, че торбичката за прахосмукачка е поставена и резето е затворено.

- Затворете капака на отделението за прах, докато блокировката се фиксира с щракване и внимавайте при това да не затиснете торбичката за прахосмукачка.

Смяна на филтъра за изходящия въздух AirClean Plus 50, Silence AirClean 50, Active AirClean 50 и HEPA AirClean 50

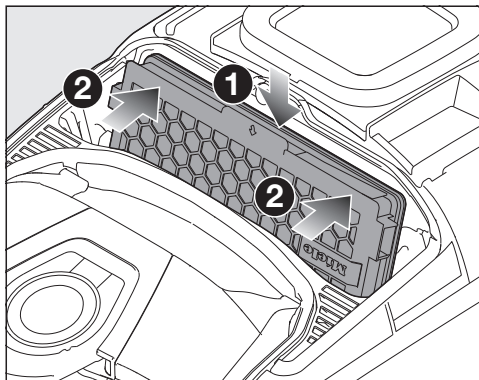
Винаги трябва да поставяте само един филтър за изходящия въздух.

- Отворете капака на отделението за прах.



Ако искате да поставите филтър за изходящия въздух AirClean, за целта съблюдавайте указанията в раздел “Преоборудване на филтъра за изходящия въздух”.

- Дръпнете филтъра за изходящия въздух напред и го извадете нагоре.



- Поставете с точност новия филтър за изходящия въздух надолу и го натиснете от двете страни назад, докато се фиксира с щракване.

⚠ Повреди поради замърсяване на отделението за прах.

При нефиксирана торбичка за прахосмукачка в отделението за прах могат да попаднат големи количества прах и да повредят компонентите.

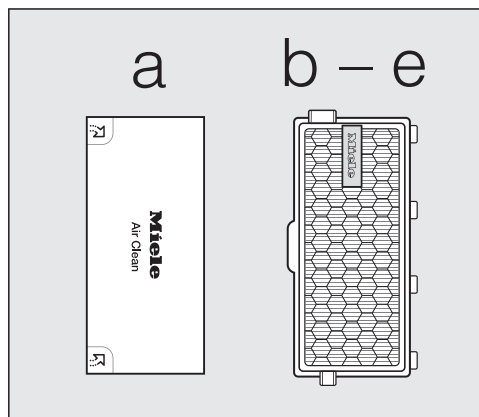
Преди всяко затваряне на капака на отделението за прах се уверете, че торбичката за прахосмукачка е поставена и резето е затворено.

- Затворете капака на отделението за прах, докато блокировката се фиксира с щракване и внимавайте при това да не затиснете торбичката за прахосмукачка.

Преоборудване на филтъра за изходящия въздух

Винаги трябва да поставяте само един филтър за изходящия въздух.

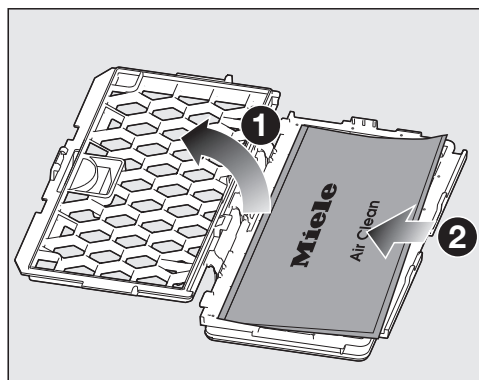
В зависимост от модела серийно е поставен един от следните филтри за изходящия въздух:



- a AirClean
- b AirClean Plus 50 (светлосин)
- c Silence AirClean 50 (сив)
- d Active AirClean 50 (черен)
- e HEPA AirClean 50 (бял)

Да се съблюдава при преоборудването

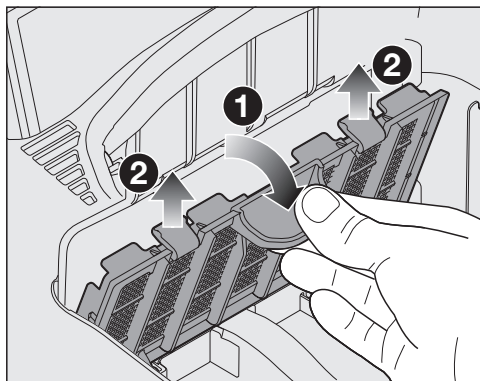
1. Ако вместо филтъра за изходящия въздух **a** поставяте филтър за изходящия въздух **b, c, d** или **e**, трябва допълнително да извадите филтърната решетка и да поставите съответния нов филтър за изходящия въздух.
2. Ако вместо филтъра за изходящия въздух **b, c, d** или **e** поставяте филтър за изходящия въздух **a**, задължително трябва да поставите този филтър за изходящия въздух във филтърна решетка, вижте глава “Допълнително закупувани аксесоари”, раздел “Филтри”.



Почистване на филтъра за защита на мотора

- Отворете капака на отделението за прах.

- Извадете торбичката за прахосмукачка.



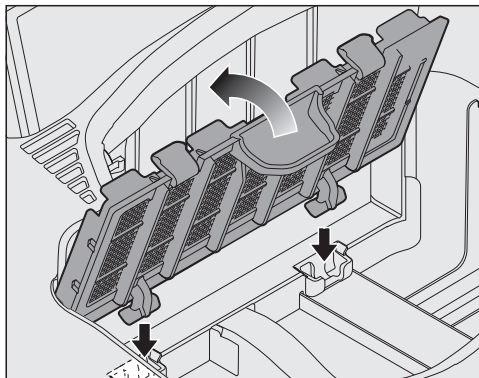
- Освободете филтъра за защита на мотора напред и го извадете нагоре от отделението за прах.

⚠ Повреди вследствие на грешки при почистване.

Филтърът за защита на мотора може да се повреди и да загуби ефекта си.

Не почиствайте филтъра за защита на мотора с вода. Не използвайте за почистване островърхи или остъроръбести предмети.

- Почиствайте филтъра за защита на мотора със суха кърпа за обирание на прах или четка за обирание на прах.

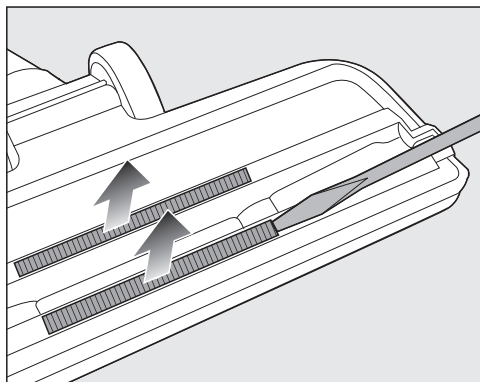


- Поставете с точност шарнирите на филтъра за защита на мотора във вдлъбнатините за шарнирите в отделението за прах и блокирайте филтъра за защита на мотора, докато се фиксира с отчетливо щракване.
- Поставете торбичката за прахосмукачка в държача, докато резето се затвори окончателно.
- Затворете капака на отделението за прах, докато блокировката се фиксира с щракване и внимавайте при това да не затиснете торбичката за прахосмукачка.

Смяна на елементите за събиране на влакна

(не е възможно при модели с накрайници за под FlexTeQ/AllFloor)

Елементите за събиране на влакна около засмукващия отвор на накрайника за под могат да се сменят. Елементите за събиране на влакна са за смяна, когато мъхът по тях е износен.



- Повдигнете елементите за събиране на влакна от шлицовете за поставяне. За целта използвайте отвертка с плосък връх.
- Сменете елементите за събиране на влакна с нови.

Резервни части можете да закупите от Вашия специализиран търговец или от сервиза на Miele.

Почистване на прахосмукачката и аксесоарите

⚠ Опасност от токов удар поради захранващото напрежение.

При изключена прахосмукачка е налице захранващо напрежение.

Преди всяко почистване изваждайте мрежовия щепсел от контакта.

⚠ Опасност от токов удар поради захранващото напрежение.

При влага в прахосмукачката има опасност от електрически удар.

Никога не потапяйте прахосмукачката във вода.

Почиствайте прахосмукачката и всички пластмасови аксесоари с обикновен препарат за почистване на пластмаса.

⚠ Повреди вследствие на неподходящи почистващи препарати.

Всички повърхности са чувствителни на надраскване. Всички повърхности могат да се оцветят или променят, ако влязат в контакт с неподходящи почистващи препарати.

Не използвайте абразивни средства, препарати за почистване на стъкла или универсални почистващи препарати, както и продукти за поддръжка, съдържащи масла.

Почистване на отделението за прах

С втора прахосмукачка изсмучете отделението за прах или почистете отделението за прах със суха кърпа за прах или четка за прах.

Почистете и долната страна на капака на отделението за прах.

Отстраняване на проблеми

Можете сами да отстраните повечето неизправности и грешки, които могат да възникнат при ежедневната работа. В много случаи можете да спестите време и пари, като не се налага да се обаждате на отдела за обслужване на клиенти.

На интернет страница www.miele.com/service ще получите информация за самостоятелното отстраняване на неизправности.

Таблиците по-долу ще Ви помогнат да откриете и отстраните причините за неизправност или грешка.



Опасност от токов удар от мрежовото напрежение.

При изключена прахосмукачка е налице мрежово напрежение.

Преди всяко отстраняване на проблеми изваждайте щепсела от контакта.

Проблем	Причина и отстраняване
Прахосмукачката се изключва автоматично.	<p>Ако прахосмукачката се загрее прекалено много, ограничителят на температурата изключва прахосмукачката.</p> <p>Повредата може да настъпи, ако напр. едри замърсявания запушват пътищата на засмукване, торбичката за прахосмукачка е пълна или запушена вследствие на фин прах или филтърът за защита на мотора/филтърът за изходящия въздух е силно замърсен.</p> <p>■ Изключете прахосмукачката с крачния превключвател за вкл./изкл. ① и извадете мрежовия щепсел от контакта.</p> <p>След отстраняване на причината и време на изчакване около 20–30 минути прахосмукачката се е охладила дотолкова, че можете да я включите и използвате отново.</p>

Сервизно обслужване

На интернет страница www.miele.com/service ще получите информация за самостоятелното отстраняване на неизправности и за резервни части на Miele.

Контакт при неизправности

При неизправности, които не можете да отстраните сами, уведомете Вашия специализиран търговец на Miele или сервиза на Miele.

Информацията за връзка със сервиза на Miele ще откриете в края на този документ.

Гаранция

Гаранционният период е 2 години.

Допълнителна информация относно гаранционните условия във Вашата страна можете да получите от сервиза на Miele.

Допълнително закупувана принадлежност

На първо място съблюдавайте указанията за почистване и грижа на производителя на Вашето подово покритие.

Моля, имайте предвид, че неизправности и повреди по прахосмукачката, причина за които е употребата на аксесоари, които не са обозначени с логото на Miele върху опаковката, не са включени в гаранцията за прахосмукачката.

Тези и много други продукти можете да закупите в интернет магазина на Miele, отдела за обслужване на клиенти на Miele или Вашия специализиран търговец на Miele.

Отделни модели вече са оборудвани серийно с един или повече от изброените по-надолу аксесоари.

Подови приставки/четки

Накрайник за под AllFloor (SBD AF)

Плосък накрайник за под за почистване под много плоски мебели. Освен това той е тих, лек и се отличава с много добро поемане на едри замърсявания.

Турбочетка TurboTeQ (STB 305-3)

За поемане на влакна и косми от късокосмести текстилни подови покрития.

Четка за под Parquet Twister с въртящ се шарнир (SBB 300-3)

С естествен косъм, за почистване на равни твърди подови повърхности и малки ниши.

Четка за под Parquet Twister XL с въртящ се шарнир (SBB 400-3)

С естествен косъм, за бързо почистване на големи равни и твърди подови повърхности и малки ниши.

Други принадлежности

Ръчна турбочетка Turbo Mini (STB 101)

За почистване с четка на тапицирани мебели, матраци или автомобилни седалки.

Универсална четка (SUB 20)

За почистване на книги, дъна на етажерки и други подобни.

Четка за ламели/радиатори (SHB 30)

За обезпрашаване на ребра на радиатори, тесни етажерки или фуги.

Приставка за матраци (SMD 10)

За удобно почистване на матраци, тапицирани мебели и техните фуги.

Приставка за фуги, 300 mm (SFD 10)

Много дълга приставка за фуги за почистване на гънки, фуги и ъгли.

Приставка за фуги, 560 mm (SFD 20)

Гъвкава приставка за фуги за почистване на труднодостъпни места.

Приставка за тапицериия XL (SPD 20)

Широка приставка за тапицериия за почистване на тапицирани мебели, матраци и възглавници.

Филтър

Филтър за изходящия въздух AirClean Plus 50 (SF-AP 50)

За ефективно филтриране за особено чист въздух в помещението.

Филтър за изходящия въздух Silence AirClean 50 (SF-SA 50)

За значително намаляване на шумовете на прахосмукачката.

Филтър за изходящия въздух Active AirClean 50 (SF-AA 50)

За значително намаляване на смущаващите миризми. Идеален за собственици на домашни животни и домакинства, в които се пуши.

Филтър за изходящия въздух HEPA AirClean 50 (SF-HA 50)

За ефективно филтриране на фин прах и алергени. Идеален за хора, които страдат от алегрия към домашен прах.

Филтърна решетка

Филтърната решетка е необходима, когато вместо филтър за изходящия въздух AirClean Plus, Silence AirClean, Active AirClean или HEPA AirClean искате да поставите филтър за изходящия въздух AirClean.



Miele

МИЛЕ БЪЛГАРИЯ ЕООД
Ул. Бяла черква №24
гр.София, 1408

Тел: + 359 2 426 00 89
+ 359 882 391 073

Имейл адрес: info@miele.bg
www.miele.bg

Miele & Cie. KG
Carl-Miele-Straße 29
33332 Gütersloh
Deutschland