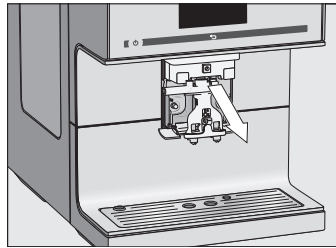


Puhdistus ja hoito

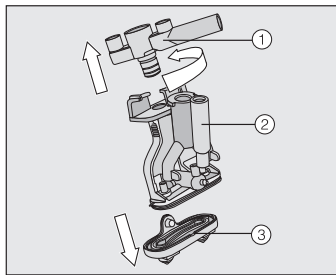
Keskusyksikön puhdistus

Jos keskusyksikkö on yläasennossa, et voi irrottaa osia. Aja ensin keskusyksikkö hoitoasentoon.

- Kosketa 3 sekunnin ajan painiketta ↵.



- Ota teräksinen suojus eteenpäin pois paikaltaan ja vedä ulostuloputkisto ulos.



- Kierrä yläosaa, jossa on maitoletkun liitäntä ①, ja vedä se irti. Vedä myös Y-kappale ② irti. Irrota ulostuloputket ③.

- Puhdista kaikki osat huolellisesti. Puhdista keskusyksikön pinnat kostealla sieniliinalla.

- Kokoa ulostuloputkisto.
- Aseta putkisto takaisin keskusyksikköön ja aseta teräksinen suojus paikalleen.
- Kosketa OK.

Keitinosan rasvanpoisto

Tarvitset keitinosan rasvanpoistoon 1 Miele-puhdistustabletti. Toiminto kestää n. 12 minuuttia.

Näyttöruutuun tulee ilmoitus Keitinosan rasvanpoisto.

- Kosketa OK.

Hoito-ohjelma käynnistyy.

- Noudata näyttöruutuun tulevia ohjeita.

Puhdista keitinosaa ainoastaan käsin lämpimällä vedellä ilman pesuainetta.

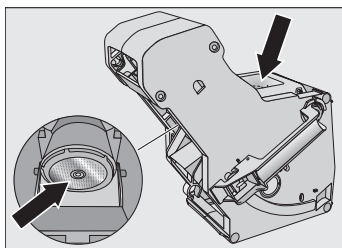
- Avaa laitteen luukku.

- Vapauta keitinosaa: Pidä keitinosan kahvan alaosassa olevaa painiketta painettuna ja kierrä kahvaa samalla vasemmalle.

- Vedä keitinosaa varovasti ulos kahviautomaatista.

Kun olet ottanut keitinosan ulos, älä muuta sen kahvan asentoa.

- Puhdista keitinosaa huolellisesti käsin lämpimällä juoksevilla vedellä.

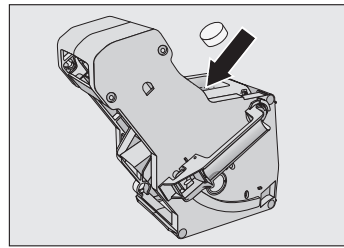


- Irrota siivilöihin tarttuneet kahvinmurut (ks. nuolet).

- Kuivaa keitinosan suppilo.

- Puhdista samalla kahviautomaatin sisätila huolellisesti.

Näyttöruutuun tulee: Aseta keitinosaa, jossa tabletti, paikalleen.



- Työnnä keitinosaa tarkasti paikalleen kahviautomaattiin.

- Kiinnitä keitinosaa: Pidä keitinosan kahvan alaosassa olevaa painiketta painettuna ja kierrä kahvaa samalla oikealle.

- Sulje laitteen luukku.

- Noudata näyttöruutuun tulevia ohjeita. Puhdistustoiminto päättyy huuhteluun.

Kalkinpoisto

Kalkinpoistoaineroiskeet voivat aiheuttaa vaurioita.

Kalkinpoistoaine voi aiheuttaa vaurioita herkkiin pintoihin ja/tai luonnonmateriaaleista valmistettuihin lattioihin.

Pyyhi mahdolliset roiskeet välittömästi.

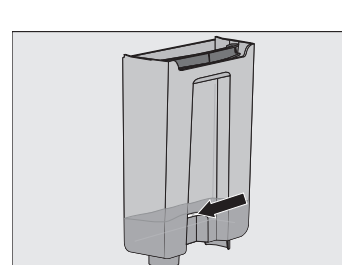
Tarvitset kalkinpoistoon 1 kalkinpoistustabletti. Toiminto kestää n. 12 minuuttia.

Näyttöruutuun tulee ilmoitus Suorita kalkinpoisto.

- Kosketa OK.

Hoito-ohjelma käynnistyy.

- Noudata näyttöruutuun tulevia ohjeita.



- Täytä vesisäiliö haalealla vedellä kalkinpoistomerkintään ☞ asti.

- Laita veteen 1 kalkinpoistotabletti.

- Aseta vesisäiliö takaisin paikalleen.

- Noudata näyttöruutuun tulevia ohjeita.

- Kun näyttöruutuun tulee Huuhtelevä vesisäiliö ja täytä kalkinpoiston merkkiviivaan ☞ asti raikkaalla vedellä.

- Huuhtelevä vesisäiliö huolellisesti puhtaalla vedellä. Täytä vesisäiliö puhtaalla juomavedellä kalkinpoistomerkintään ☞ asti.

Huuhtelun jälkeen kalkinpoisto on päättynyt.

Neuvoja käyttöön

Juomaparametrit

Voit säätää erikseen jokaisen kahvijuurin jauhatusmäärää ja vedenlämpötilaa sekä valita, käytetäänkö esihaudutusta.

- Valitse juomavalikosta nuolipainikkeella > vaihtoehto Muokkaa.
- Kosketa Muuta juoma ja valitse juoma.
- Kosketa Juomaparametrit.

- Valitse Jauhatusmäärä, Veden lämpötila tai Esihaudutus.

- Valitse haluamasi asetus ja kosketa OK.

- Tallenna muuttamasi asetukset koskettamalla uudelleen OK.

Juoman määrä

Voit säätää kaikkien kahvijuurin, teelautujen sekä kuuman veden juomamäärää.

- Aseta haluamasi kuppi keskusyksikön tai kuumavesiputkien alle.

- Valitse nuolipainikkeella > vaihtoehto Muokkaa.
- Kosketa Muuta juoma ja valitse juoma.
- Kosketa Juomamäärä.

- Kosketa Juomamäärä.

Laitte alkaa valmistaa juomaa ja näyttöön ilmestyy Tallenna heti, kun vähimmäismäärä juomaa on valmistettu.

- Kun kuppi on sopivan täysi, kosketa Tallenna.

Jos haluat muuttaa maitoa tai kuumaa vettä sisältävien kahvijuurin juomamäärää, tallenna juoman kunkin ainesosan määrät erikseen valmistuksen aikana.

Profiilit

Voit luoda profiileja ja tallentaa niihin yksilöllisiä, kukin käyttäjän maun ja mieltymysten mukaisia juomia.

Käyttäjaprofiilin luominen

- Valitse Profiilit ja sen jälkeen Luo profiili.

- Anna haluamasi nimi (enint. 8 merkkiä) ja kosketa Tallenna.

Profiilin muokkaaminen

Kun olet luonut vähintään yhden profiilin, voit valita vaihtoehdon Muokkaa alta jonkin seuraavista:

- Muuta nimi

- Poista profiili

- Vaihda profiili

Juomien laatiminen ja muokkaaminen profiilissa

- Kosketa Laadi juoma ja valitse jokin juoma.

- Muuta juomaparametrit ja juomamäärä haluamaksesi.

- Anna uudelle juomalle nimi (enintään 8 merkkiä) ja kosketa Tallenna.

Kun olet luonut vähintään yhden juoman, voit valita vaihtoehdon Muokkaa juomia alta jonkin seuraavista:

- Muuta juoma (Juomamäärän, juomaparametrien ja nimen muuttaminen)

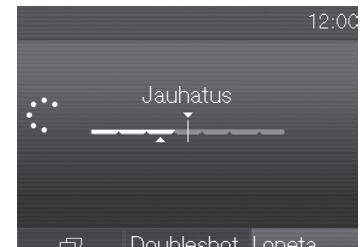
- Poista juoma

Asiantuntijatila

Asiantuntijatilassa voit juomanvalmistuksen aikana muuttaa juomamäärää ja kahvijuurin myös jauhatusmäärää. Tätä varten asiantuntijatila on otettava käyttöön (Asetukset | Asiantuntijatila).

Voit muuttaa parametrejä vain yksittäisten valmistusvaiheiden aikana.

Asetus ei tallennu ja koskee siten vain kyseistä juomanvalmistusta.



- Kosketa palkkia ja siirrä osoitin (pieni kolmio) haluamaasi kohtaan.

Asetukset

Asetusten muuttaminen

- Kosketa painiketta ↵.
- Valitse Asetukset |.
- Valitse valikon kohta ja muuta asetusta haluamaksesi.

- Tallenna asetus koskettamalla OK.

Vinkki: Koskettamalla painiketta ↵ pääset valikon edelliselle tasolle.

Valikon kohta	Mahdolliset asetukset	Huomautuksia
Kieli	deutsch, muita kieliä Maa	Jos valitset vahingossa väärän kielen, löydät Kieli-valikon helposti merkin avulla.
Kellonaika	Näyttö (pois päältä / päällä / virran poiskytkentä yöksi) Ajan näyttötapa (12 h / 24 h)	Kahviautomaatin energiankulutus vaihtelee valitsemasi kellonajan näyttötavan mukaan.
Päivämäärä		
Ajastin	Ajastin 1 (päälle klo, pois päältä klo, pois päältä kun kulunut) Ajastin 2 (päälle klo / pois päältä klo) TeaTimer (päälle / pois päältä)	Toimintojen päälle klo ja pois päältä klo käyttöä varten ajastin on aktivoitava ja toiminnolle on valittava vähintään yksi viikonpäivä.
Asiantuntijatila	päälle / pois päältä	
Energiansäästötila	päälle / pois päältä	
Valaistus	Kirkkaus (laitte päällä / laite pois päältä) Virta pois x h kuluttua	
Info		
Käytönesto	päälle / pois päältä	Kun käytönesto on otettu käyttöön, ajastintoiminto "päälle klo" ei toimi.
Vedenkovuus	pehmeä, keskikova, kova, erittäin kova	
Kirkkaus		
Äänenvoimakkuus	Merkkiäänet Painikeäänet	
Kupinlämmitin	päälle / pois päältä	
Keskusyksikön korkeus- densaatio	päälle / pois päältä	Kahviautomaatin keskusyksikön korkeutta ei voi säätää käsin.
Miele@home	Asenna	Kun olet liittännyt kahviautomaatin WLAN-verkkoon ja kirjannut sen Miele@mobile sovellukseen, voit käyttää sitä etäohjauksella (ks. Käyttöohje).
Huolto	Veden poisto höyryttämällä Messutoiminto	Toiminnolla Veden poisto höyryttämällä voit poistaa järjestelmästä kaiken veden ennen kuin poistat laitteen käytöstä pitemmäksi aikaa tai kuljetat sen toiseen paikkaan. Messutoiminto on tarkoitettu laitteen esittelyyn myymälöissä tai messuilla. Tätä toimintoa ei tarvita yksityisessä kotikäytössä.
Tehdasasetukset	Laitteasetukset Verkon konfigurointi	Seuraavat asetukset eivät palaudu tehdasasetuksiin: kieli, kellonaika, päivämäärä, valmistettujen juomien määrä ja profiilit.

Miele

Pikakäyttöohje Kahviautomaatti



Tämä pikakäyttöohje ei korvaa käyttöohjetta. Muista ehdottomasti perehtyä kahviautomaatin käyttöön ja käsittelyyn perusteellisesti. Lue sitä varten laitteen käyttö- ja asennusohje huolellisesti, erityisesti tärkeät turvallisuusohjeet.

Käyttöperiaate

Kosketusnäyttö



Valintojen tekeminen / valikon hakeminen esiin	■ Kosketa sormella kerran haluamaasi kenttää.
Selaaminen	■ Kosketa sormella nuolipainiketta < tai > vierittääksesi näyttöä sivusuunnassa.
Valikkotasolta poistuminen	■ Kosketa painiketta ↵. Tekemäsi valinnat, joita et vielä vahvistanut valitsemalla OK, eivät tallennu.
Numerojen syöttäminen	Syötä numerot numeronäppäimistöllä. ■ Kosketa haluamiasi numeroita. OK-kenttä muuttuu vihreäksi heti, kun olet syöttänyt kelvollisen arvon. ■ Nuolella ⇐ voit poistaa viimeksi syöttämäsi numeron. ■ Kosketa OK.
Kirjainten syöttäminen	Anna nimet näppäimistöllä. Valitse lyhyitä, selkeitä nimiä. ■ Kosketa haluamiasi kirjaimia tai merkkejä. ■ Kosketa Tallenna.

Juomien kuvaus

Kahviuomat

- **Ristretto** on vahva ja intensiivinen espresso. Siinä on sama määrä kahvijauhetta kuin espressossa, mutta reilusti vähemmän vettä.
- **Espresso** on vahva aromikas kahvi-juoma, jonka päällä on tiivis hasselpähkinän värinen vaahtokerros, eli crema.
- **Kahvi** valmistetaan erilaisesta paahdosta kuin espresso ja siihen tulee enemmän vettä.
- **Caffè lungo** sisältää vielä enemmän vettä kuin tavallinen kahvi.
- **Long black** valmistetaan kuumasta vedestä ja kahdesta annoksesta espressoa.
- **Caffè Americano** sisältää yhtä paljon espressoa ja kuumaa vettä. Laite valmistaa ensin espresson ja täyttää sitten kupin kuumalla vedellä.

Maitoa sisältävät kahviuomat

- **Cappuccino** sisältää kaksi kolmanesta maitovaahtoa ja kolmanneksen espressoa.
- **Latte macchiato** sisältää kuumaa maitoa, maitovaahtoa ja espressoa, yhtä paljon kutakin.
- **Caffè Latte** valmistetaan kahvista ja kuumasta maidosta.
- **Cappuccino italiano** sisältää saman verran maitovaahtoa ja espressoa kuin tavallinen cappuccino. Erona on, että espresso valmistetaan ensin ja maitovaahdot tulee vasta sen päälle.
- **Espresso macchiato** on espressoa, jonka päällä on pieni maitovaahdokupu.
- **Flat white** on iso cappuccino: paljon espressoa ja reilusti maitovaahtoa.
- **Café au lait** on espressoa, jossa on hieman kuumaa maitoa.

Tee

(kuumaa vettä, jonka lämpötila sopii valittuun teelaatuun)

- Vihreä tee
- Yrttitee
- Hedelmätee
- Musta tee

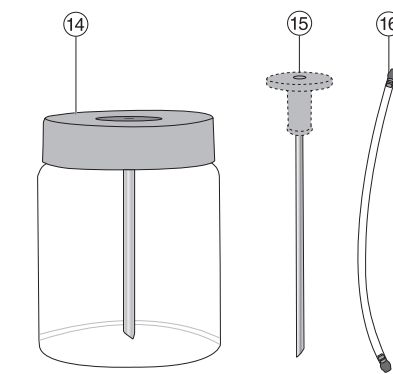
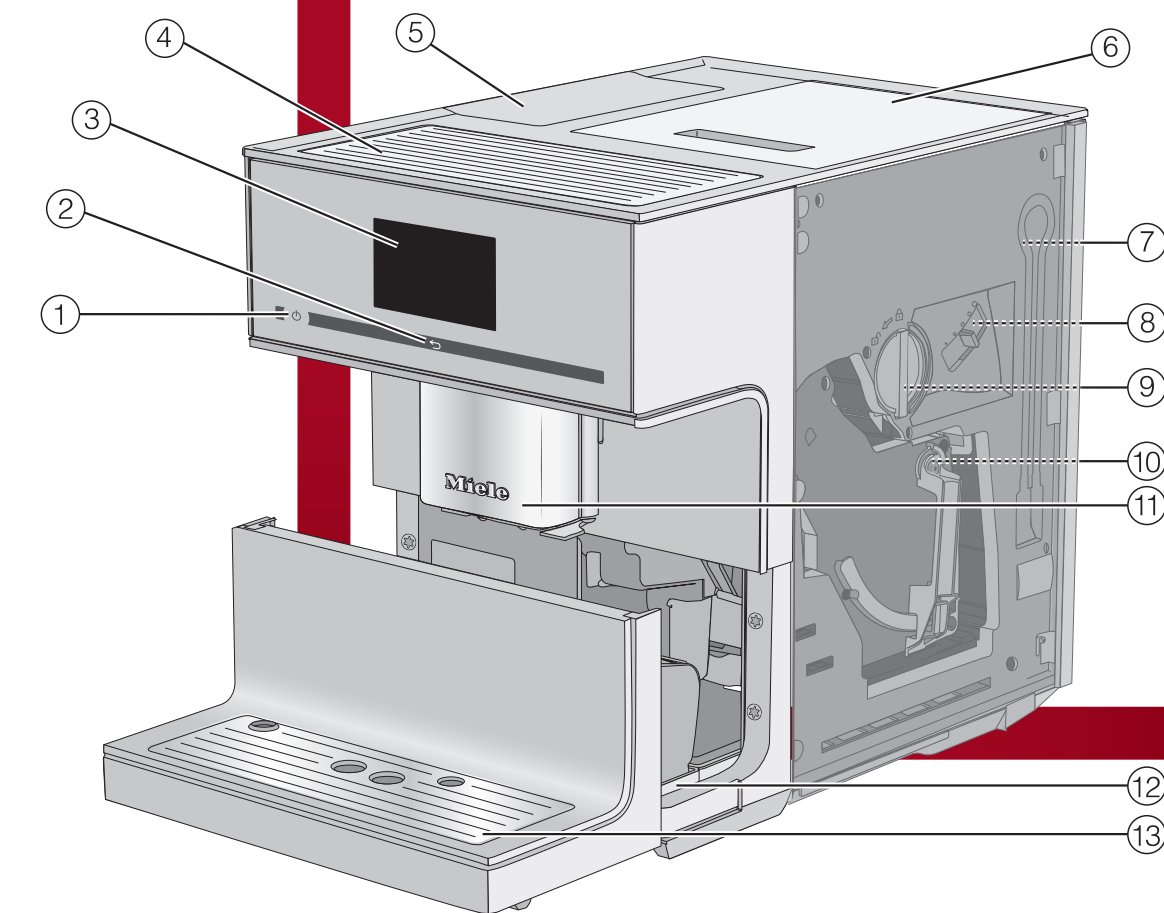
Muut juomat

- Kuuma maito
- Maitovaahto
- Kuuma vesi

Toiminto Kahvikannu

(3–8 kupillista)

Laitteen osat



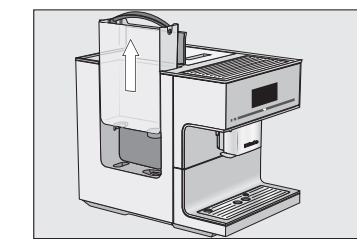
- 1 Virtakytkin
- 2 "Paluu"-painike
- 3 Kosketusnäyttö
- 4 Kupinlämmitin
- 5 Vesisäiliö
- 6 Kahvipapusaaliö
- 7 Maitoletkun säilytyspaikka
- 8 Jauhatuskarkeuden säädin
- 9 Kahvijauhelokero, joka toimii myös kahvilusikkana
- 10 Keitinosa

- 11 Korkeudeltaan säädettävä keskusyksikkö, jossa valaistus ja sisäänrakennettu kuumavesiputki
- 12 Kannellinen tippakaukalo ja käytetyn kahvinporon säiliö
- 13 Alaosa, jossa tippalevy
- 14 Maitosäiliö
- 15 Maidon imuputki
- 16 Maitoletku

Esivalmistelu

Vesisäiliön täyttäminen

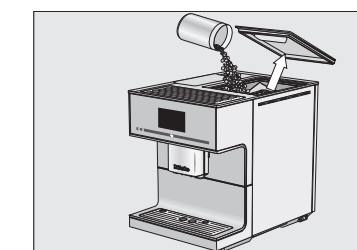
Vaihda vesisäiliön vesi päivittäin.



- Täytä vesisäiliö raikkaalla kylmällä vedellä "max"-merkintään saakka.

Kahvipapusaaliön täyttäminen

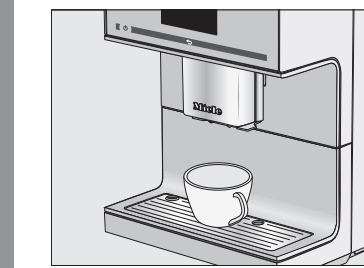
Täytä kahvipapusaaliö vain valmiiksi paahdetuilla kahvipavuilla.



- Laita kahvipapusaaliöihin kahvipapuja.

Juomien valmistaminen

Juoman valmistaminen



- Aseta kahvikuppi ulostuloputkien alle.
 - Valitse juoma.
- Juomavalikon symbolit:
- ☐ Espresso
 - ☐ Kahvi
 - ☐ Cappuccino
 - ☐ Latte macchiato

Valmistuksen keskeyttäminen

- Kosketa Stop tai Keskeytä.

DoubleShot

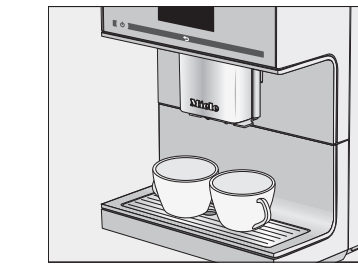
Jos haluat erityisen vahvan, aromaattisen kahviuoman, valitse toiminto DoubleShot. Siinä laite jauhaa kahvinvalmistuksen puolivälissä uuden papuannoksen ja suodattaa lopun kahvin siitä.



- Kosketa DoubleShot, kun olet valmistamassa kahviuomaa.

Kahden annoksen valmistus

Kun haluat valmistaa annokset kahteen kuppiin:

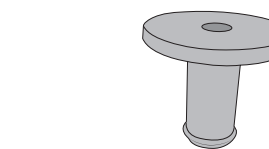


- Aseta yksi kuppi kummankin ulostuloputken alle.
- Kosketa ☐.
- Valitse juoma.

Maidonvalmistus

Käytä kylmää maitoa (< 10 °C), niin saat hyvälaatuisia maitovaahtoa.

Toimitukseen kuuluu yksi liitoskappale, joka liitetään joko maidon imuputkeen tai maitosäiliön kanteen.

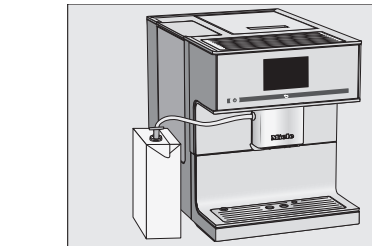


Vinkki: Maitoletkun liittäminen keskusyksikön liitintään käy helpommin, kun ajat keskusyksikön huoltoasentoon.

- Kosketa 3 sekunnin ajan painiketta ↵.

Maidon imuputken valmistelu

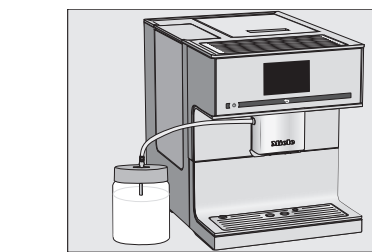
Maidon imuputken avulla voit ottaa maitoa suoraan maitotölkistä tai muusta myyntipakkauksesta.



- Upota maidon imuputki maitoon. Aseta maitotölkki kahviautomaatin viereen.
- Liitä maidon imuputki keskusyksikköön maitoletkun välilyksellä.

Maitosäiliön valmistelu

- Täytä maitosäiliö siten, että se jää noin 2 cm vajaan.

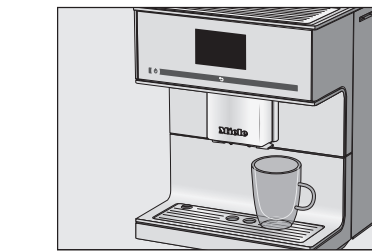


- Aseta maitosäiliö kahviautomaatin viereen ja liitä se keskusyksikköön maitoletkun välilyksellä.

Teen valmistus

Laite valmistaa kuumaa vettä, jonka lämpötila sopii valitsemallesi teelaadulle: vihreä tee, yrttitee, hedelmätee tai musta tee.

- Aseta siivilä, suodatin tai teepussi teekuppiin.



- Aseta teekuppi kuumavesiputken alle.
 - Valitse teelaatu näytöstä.
- Laite valuttaa kuumaa vettä kuppiin.
- Anna teen hautua haluamasi aika ja poista teelehdet tai teepussi.

Vinkki: Voit käyttää TeaTimer-hälytyskelloa mittaamaan sopivan haudutusajan.



Kosketa TeaTimer ja valitse sopiva haudutusaika. Vahvista valitsemalla OK. (Toimintoa voi käyttää vain, kun Teatimer on otettu käyttöön kohdassa Asetukset | Ajastin | TeaTimer.)

Puhdistus ja hoito

Noudata käyttö- ja asennusohjeessa olevia puhdistus- ja hoito-ohjeita. Puhdista kahviautomaatti päivittäin, jos olet käyttänyt sitä.

Suosittelava puhdistusväli	Puhdistettavat osat / suoritettavat toimenpiteet
Päivittäin (päivän päätteeksi)	– Vesisäiliö – Maitosäiliö / Maidon imuputki – Käytetyn kahvinporon säiliö – Tippakaukalo ja tippalevy – Kupintunnistimen anturi
Kerran viikossa (useammin, jos likaantuu paljon)	– Keskusyksikkö – Keitinosa – Keitinosan alapuolinen sisätila ja tippakaukalo – Ulkovaippa
Kerran kuukaudessa	– Kahvipapusaaliöt – Kahvijauhesisäiliö ja kahvilusikka – Vesisäiliön siivilä (tai tarvittaessa)
Näyttöruutuun ilmestyvän kehotuksen jälkeen	– Maitoputki – Keitinosan rasvanpoisto (puhdistustableteilla) – Kalkinpoisto (kalkinpoistotableteilla)

Puhdistus käsin vai astianpesukoneessa?

ainoastaan käsin:

- Keskusyksikön teräsvaippa
- Kupintunnistimen anturi
- Keitinosa
- Kahvipapusaaliön kansi
- Alaosa

nämä voit pestä astianpesukoneessa:

- Tippakaukalo ja kansi
- Tippalevy
- Käytetyn kahvinporon säiliö
- Vesisäiliö
- Keskusyksikkö (ilman teräksistä suojusta)
- Kahvijauhelokero (lusikka)
- Maitosäiliö / Maidon imuputki