

Miele

Орнату жоспары

Жуу машинасы



PWM 908 DV/DP

Кездейсоқ апаттарды немесе машина зақымын болдырмау үшін, орнату және қолданысқа енгізу алдында пайдалану және орнату нұсқауларын **оқу керек**. Бұл жеке жарақат пен машинаның зақымдалуын болдырмайды.

kk-KZ

11 279 100/02

Өндіруші / Производитель:

Миле & Ци. КГ, Карл-Миле-Штрассе көш., 29, 33332 Гютерсло қ., Германия
Miele & Cie. KG, Carl-Miele-Straße 29, 33332 Gütersloh, Deutschland

Зауыттың орналасқан жері / Изготовлено на заводе:

Миле Техника ЖШС (жауапкершілігі шектеулі серіктестік), Сумперска көшесі 1348,
78391, Юничево қаласы, Чех Республикасы
Miele Technika s.r.o., Sumperska 1348, 78391, Юничево, Чехия
Miele Technika s.r.o., Sumperska 1348, 78391 Uničov, Tschechien

Импорттаушылар / Импорттеры:

Өндірушінің Қазақстан территориясындағы өкілетті өкілі:

«Миле Қазақстан» ЖШС
050059, Алматы қ.,
Әл-Фараби даңғ., 13
Тел. (727) 311 11 41
8-800-080-53-33
Факс (727) 311 10 42

Өндірушінің РФ территориясындағы өкілетті өкілі:

«Миле СНГ» ЖШҚ
Ресей Федерациясы және ТМД елдері
125284 Мәскеу,
Ленинград даңғ., 31а үйі, 1-ғим.,
қабат 8, бөлме I, бөлме 1
Телефон: (495) 745 8990
8 800 200 2900
Телефакс: (495) 745 8984
Internet: www.miele.ru
E-mail: info@miele.ru

«Миле» ЖШҚ

Жилинский көш. 48, 50А
01033 Киев, Украина
Телефон: + 38 (044) 496 0300
Телефакс: + 38 (044) 494 2285
Internet: www.miele.ua
E-mail: info@miele.ua

Уполномоченный представитель производителя на территории Казахстана:

ТОО Миле Казахстан
050059, г. Алматы
Проспект Аль-Фараби, 13
Тел. (727) 311 11 41
8-800-080-53-33
Факс (727) 311 10 42

Уполномоченный представитель производителя на территории РФ:

ООО Миле СНГ
Российская Федерация и страны СНГ
125284 Москва,
Ленинградский пр-т, д. 31а, стр. 1,
этаж 8, помещение I, комната 1
Телефон: (495) 745 8990
8 800 200 2900
Телефакс: (495) 745 8984
Internet: www.miele.ru
E-mail: info@miele.ru

ООО «Миле»

ул. Жилинская 48, 50А
01033 Киев, Украина
Телефон: + 38 (044) 496 0300
Телефакс: + 38 (044) 494 2285
Internet: www.miele.ua
E-mail: info@miele.ua



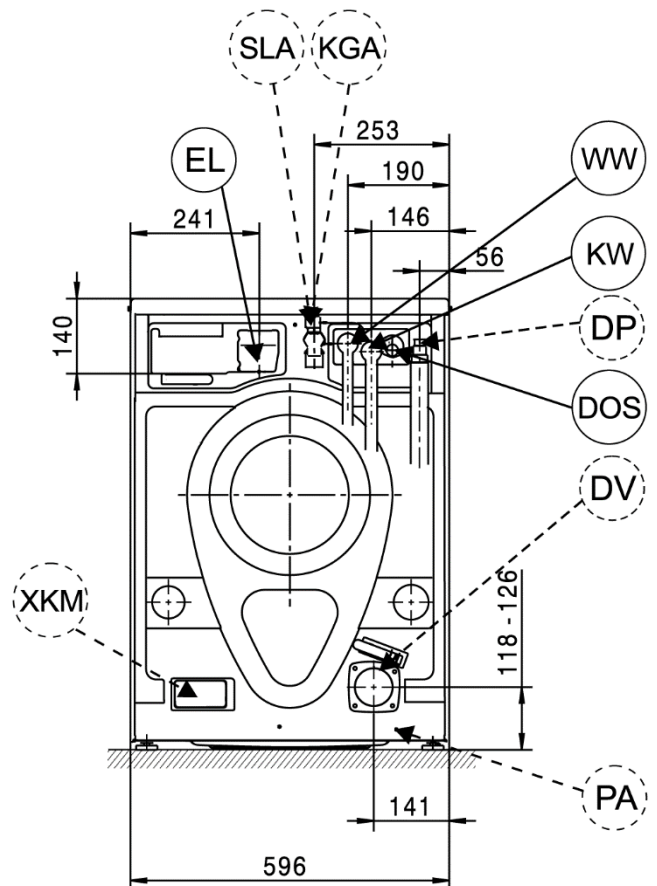
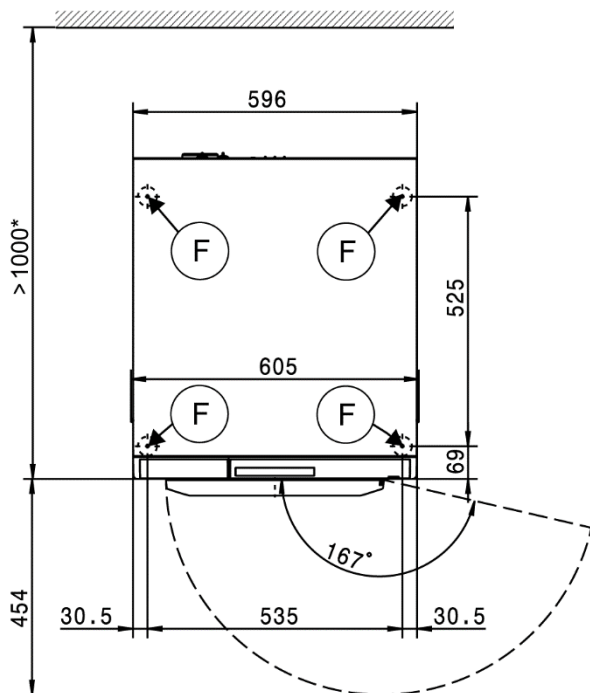
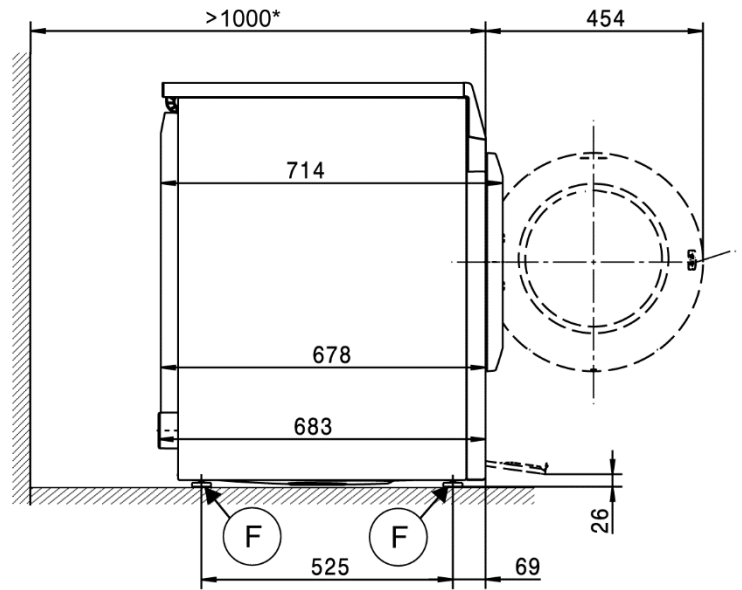
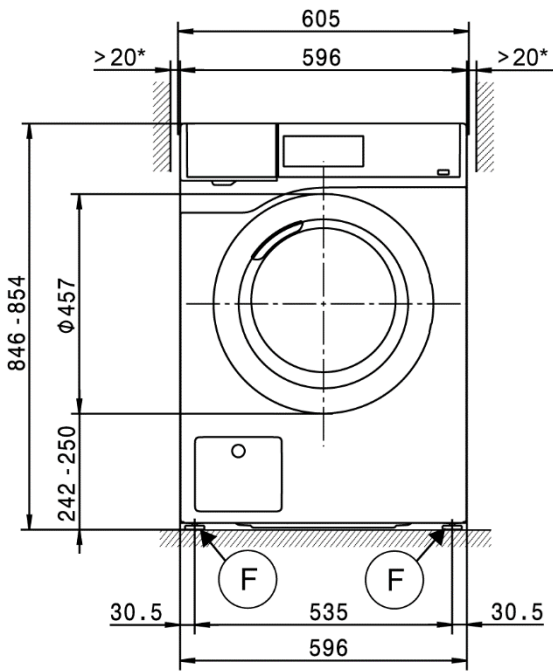
Кілт:

| | | | |
|------------------------------------------------------------------------------------|---------------------------------|-------------------------------------------------------------------------------------|---------------------------------------------------------------|
|  | Байланыс талап етіледі |  | Үлгіге байланысты байланыс міндетті емес немесе талап етіледі |
| DV | Ағызу клапаны | KW | Суық су қосылымы |
| AW | Ағызу қосылымы | DP | Ағызу сорғысы |
| B | Машинаны бекіту | PA | Эквипотенциалды байланыс |
| DOS | Мөлшерлеуіш байланысы | SLA | Ең жоғары жүктемелі байланыс |
| EL | Электрлік қосылым | APCL SST | Жәшіктің төменгі бөлігі |
| F | Реттеуге болатын машина аяқтары | APCL OB | Ашық төменгі бөлік |
| KG | Төлем жүйесі | APCL 001 | Жуғыш-кептіргішті төсеу жинағы |
| KGA | Төлем жүйесінің байланысы | WW | Ыстық су қосылымы |
| | | XKM | Байланыс модулі |

Барлық құқықтары қорғалған.

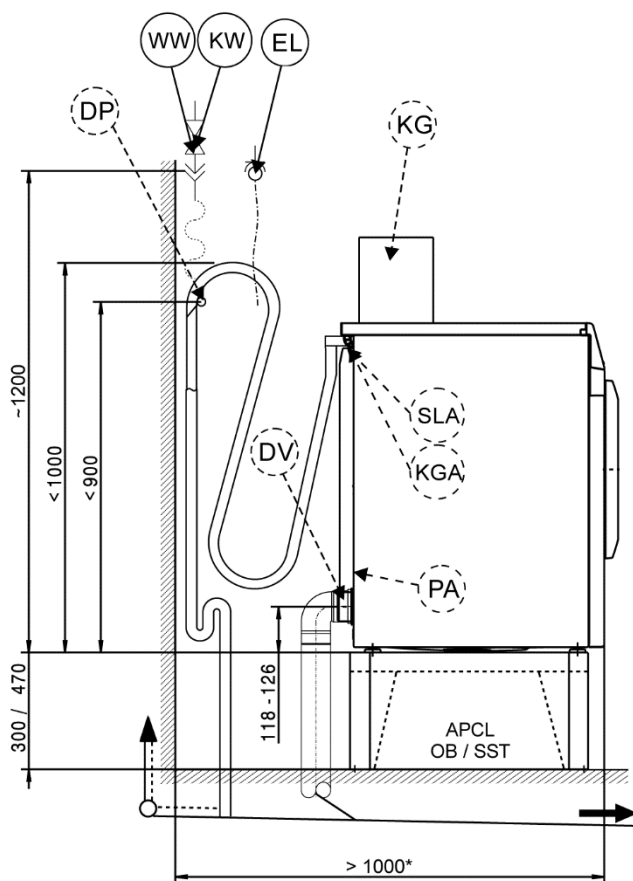
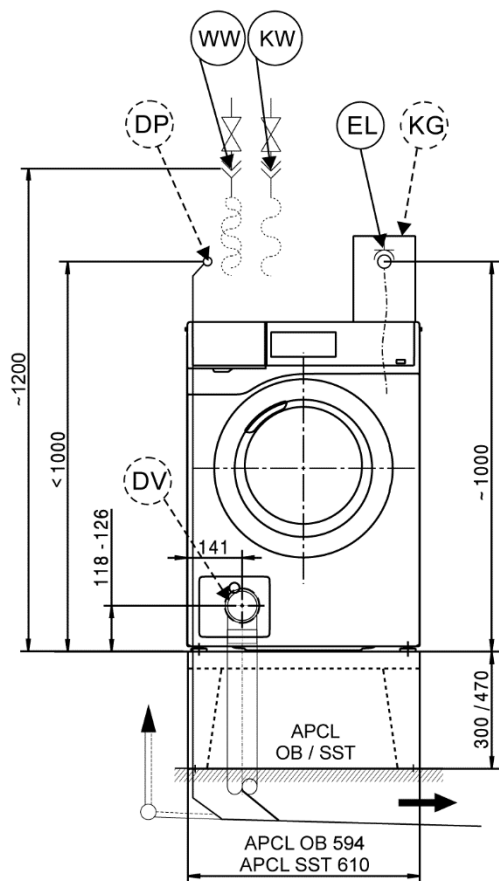
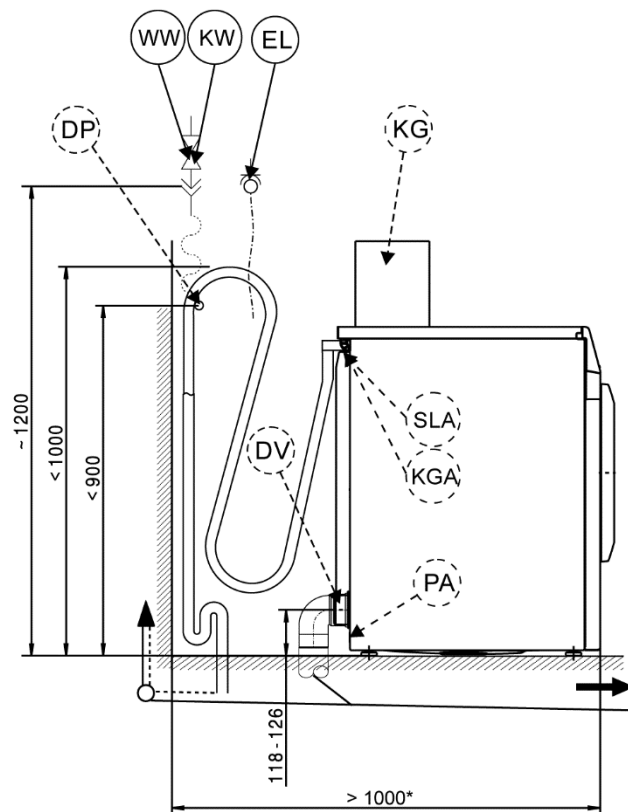
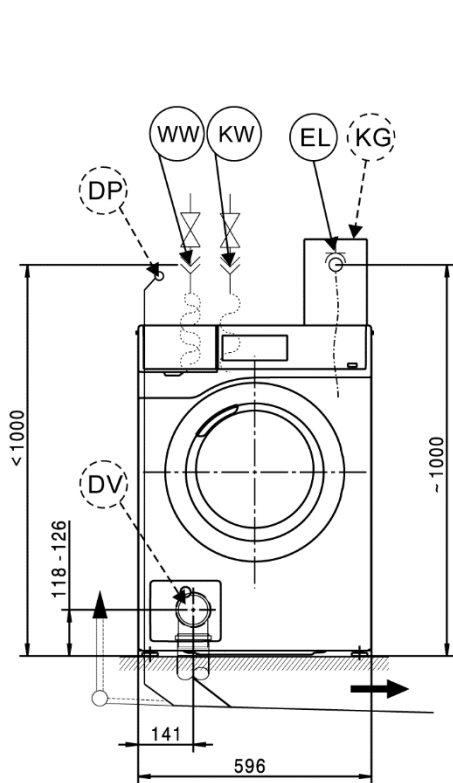
Құрылғы өлшемдері

* Машина мен қабырға арасындағы қашықтықтарға қатысты ұсыныстарды басшылыққа алсаңыз, қызмет көрсету жұмыстарын орындау оңай болады. Егер орнататын орын тар болса, машинаны қабырғаға қарай жақындатуға болады.



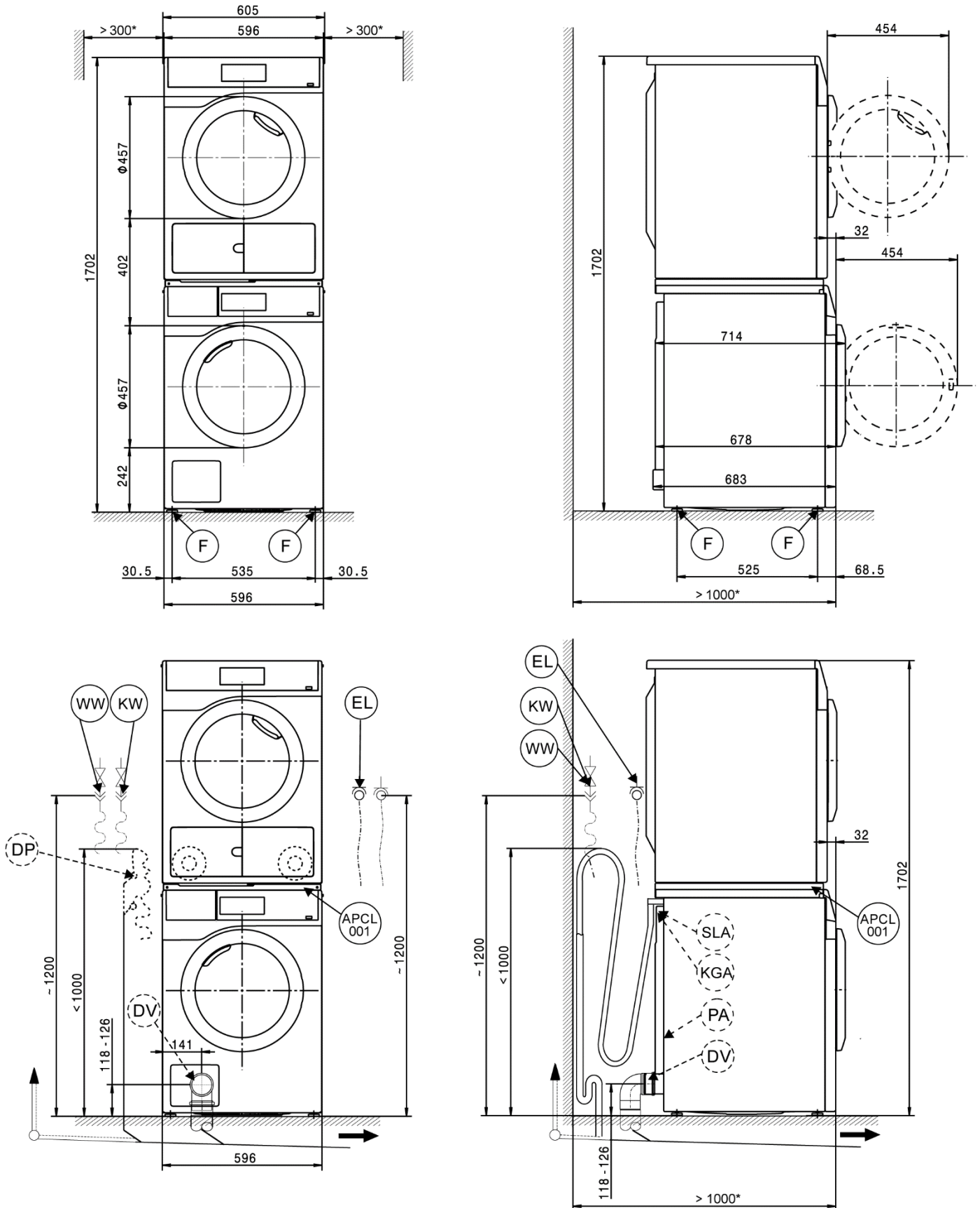
Орнату

* Машина мен қабырға арасындағы қашықтықтарға қатысты ұсыныстарды басшылыққа алсаңыз, қызмет көрсету жұмыстарын орындау оңай болады. Егер орнататын орын тар болса, машинаны қабырғаға қарай жақындатуға болады.



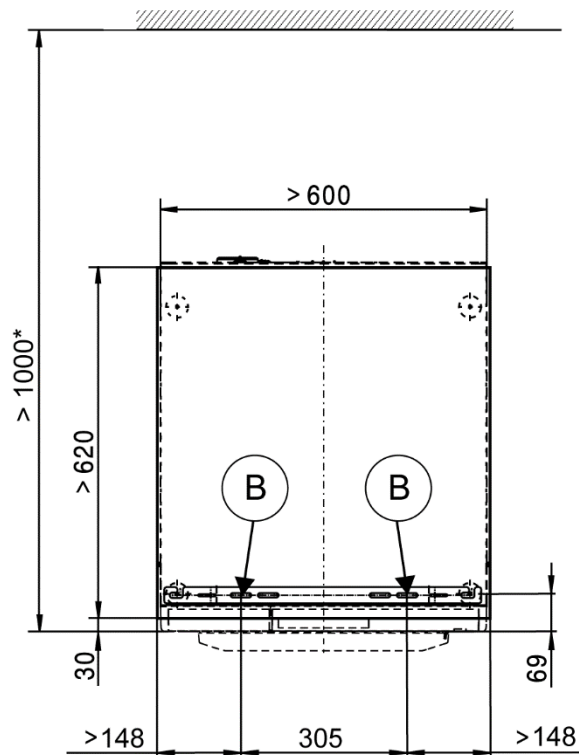
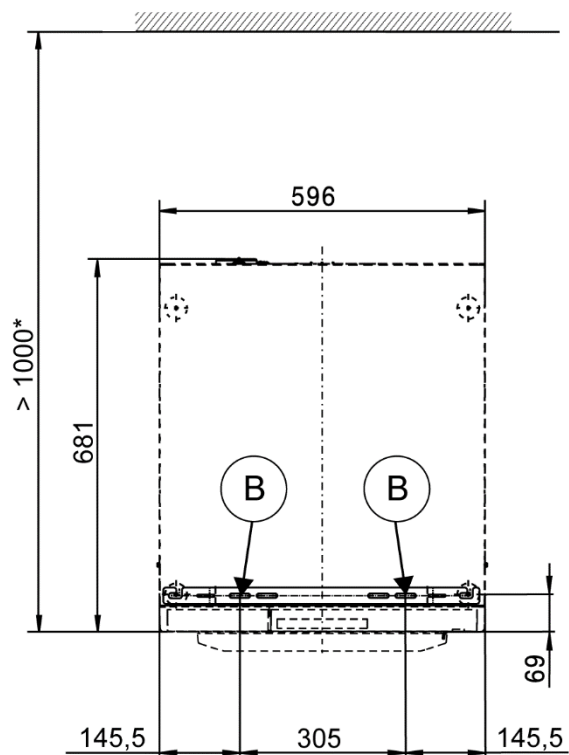
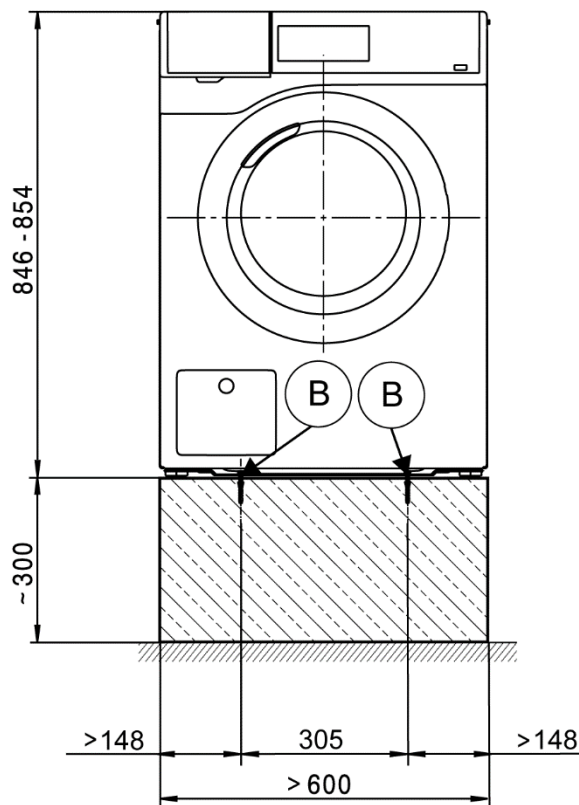
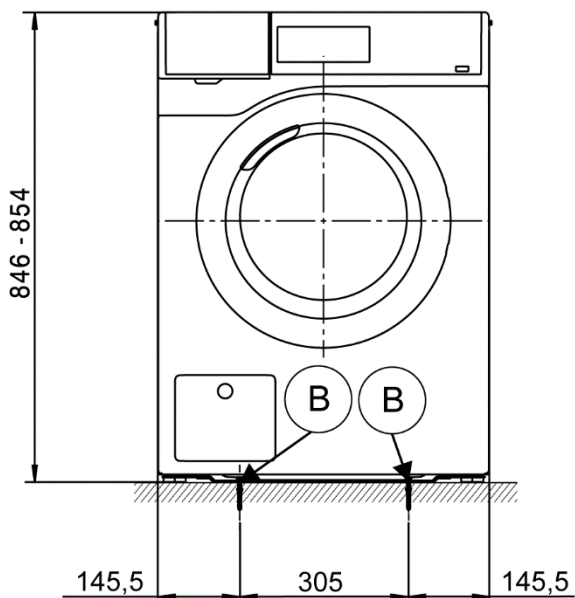
Жуғыш-кептіргіш стегі

* Машина мен қабырға арасындағы қашықтықтарға қатысты ұсыныстарды басшылыққа алсаңыз, қызмет көрсету жұмыстарын орындау оңай болады. Егер орнататын орын тар болса, машинаны қабырғаға қарай жақындатуға болады.



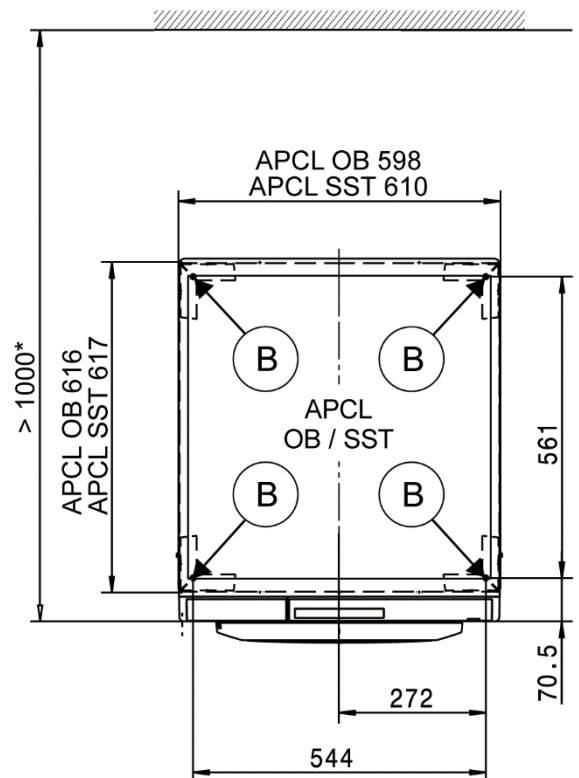
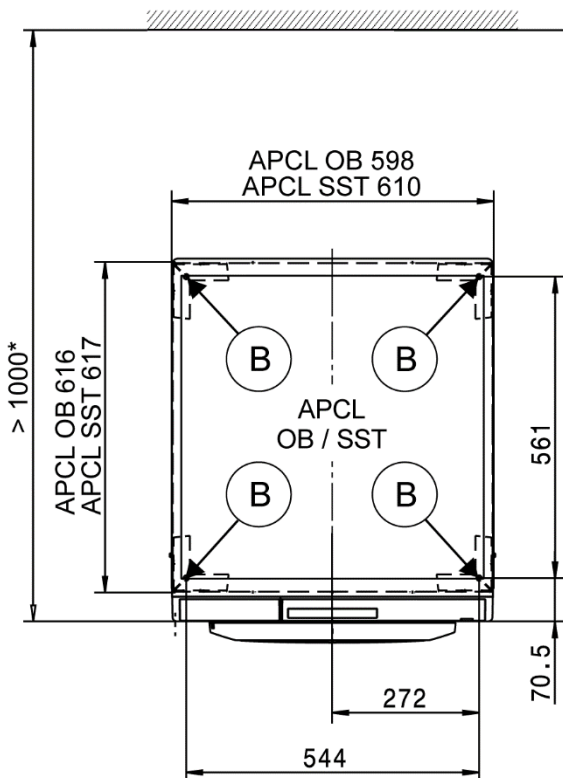
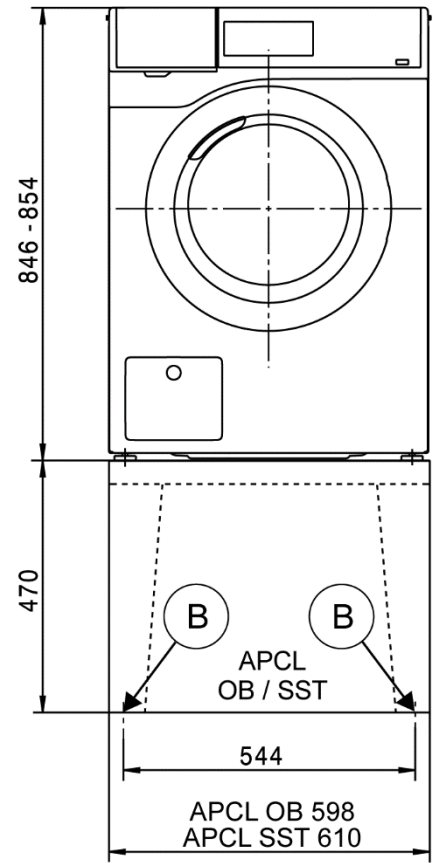
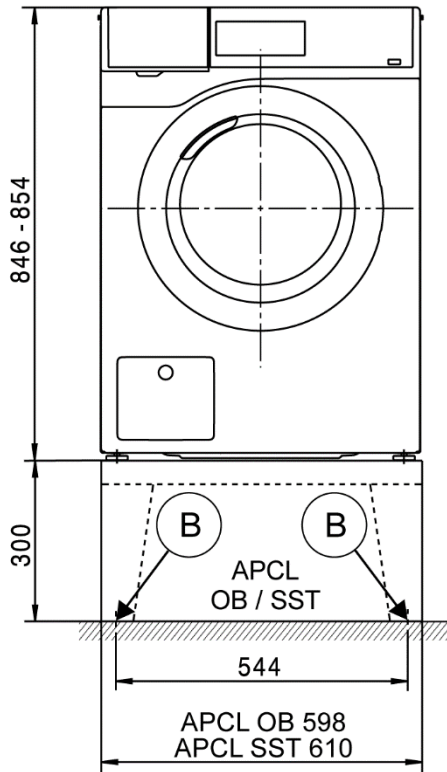
Орнату

* Машина мен қабырға арасындағы қашықтықтарға қатысты ұсыныстарды басшылыққа алсаңыз, қызмет көрсету жұмыстарын орындау оңай болады. Егер орнататын орын тар болса, машинаны қабырғаға қарай жақындатуға болады.



Орнату

* Машина мен қабырға арасындағы қашықтықтарға қатысты ұсыныстарды басшылыққа алсаңыз, қызмет көрсету жұмыстарын орындау оңай болады. Егер орнататын орын тар болса, машинаны қабырғаға қарай жақындатуға болады.



Техникалық деректер

| | | PWM 908 DV | PWM 908 DP |
|-----------------------------------------------------|---------|------------|------------|
| Барабан көлемі | l | 73 | 73 |
| Жүктеме сыйымдылығы | кг | 8,0 | 8,0 |
| Есік саңылауының диаметрі | мм | 300 | 300 |
| Макс айналдыру жылдамдығы | айн/мин | 1600 | 1600 |
| g факторы | | 704 | 704 |
| Қалдық ылғал (DIN 60456 стандартына сәйкес жүктеме) | % | 48 | 48 |

Электрлік қосылым (EL)

| Стандартты кернеу | | 2N AT 400 В | 2N AT 400 В |
|--------------------------------------------------------------------------|-----------------|-------------|-------------|
| Жиілігі | Гц | 50 | 50 |
| Жалпы номинал жүктеме | кВт | 5,5 | 5,5 |
| Сақтандырғыш номиналы (EN 60898 стандартына сәйкес В жүрісінің номиналы) | A | 2 x 16 | 2 x 16 |
| Қуат көзінің мин айқас бөлігі | мм ² | 4 x 1,5 | 4 x 1,5 |
| Ашасыз қуат көзі | | ● | ● |
| Қуат сымның ұзындығы | мм | 2000 | 2000 |

| Айнымалы кернеу (қызметпен түрлендірілмелі) | | 1N AT 230 В | 1N AT 230 В |
|--------------------------------------------------------------------------|-----------------|-------------|-------------|
| Жалпы номинал жүктеме | кВт | 2,85 | 2,85 |
| Сақтандырғыш номиналы (EN 60898 стандартына сәйкес В жүрісінің номиналы) | A | 1 x 16 | 1 x 16 |
| Қуат көзінің мин айқас бөлігі | мм ² | 3 x 1,5 | 3 x 1,5 |

| Стандартты емес кернеулер MAR 400/440/480 (теңіз) | | - | 3 AT 400/440/480 В |
|--------------------------------------------------------------------------|-----------------|---|--------------------|
| Жиілігі | Гц | - | 50/60 |
| Жалпы номинал жүктеме | кВт | - | 3,6/4,2/5,0 |
| Сақтандырғыш номиналы (EN 60898 стандартына сәйкес В жүрісінің номиналы) | A | - | 3 x 16 |
| Қуат көзінің мин айқас бөлігі | мм ² | - | 4 x 1,5 |
| Ашасыз қуат көзі | | - | ● |
| Қуат сымның ұзындығы | мм | - | 2000 |

| Стандартты емес кернеу MAR 230 (теңіз) | | - | 3 AT 230 В |
|--------------------------------------------------------------------------|-----------------|---|------------|
| Жиілігі | Гц | - | 60 |
| Жалпы номинал жүктеме | кВт | - | 4,4 |
| Сақтандырғыш номиналы (EN 60898 стандартына сәйкес В жүрісінің номиналы) | A | - | 3 x 16 |
| Қуат көзінің мин айқас бөлігі | мм ² | - | 4 x 1,5 |
| Ашасыз қуат көзі | | - | ● |
| Қуат сымның ұзындығы | мм | - | 2000 |

| Стандартты емес кернеу MAR 400 (теңіз) | | - | 2N AT 400 В |
|--------------------------------------------------------------------------|-----------------|---|-------------|
| Жиілігі | Гц | - | 60 |
| Жалпы номинал жүктеме | кВт | - | 5,5 |
| Сақтандырғыш номиналы (EN 60898 стандартына сәйкес В жүрісінің номиналы) | A | - | 2 x 16 |
| Қуат көзінің мин айқас бөлігі | мм ² | - | 3 x 1,5 |
| Ашасыз қуат көзі | | - | ● |
| Қуат сымның ұзындығы | мм | - | 2000 |

| Стандартты емес кернеу MAR 208–240 (теңіз) | | - | 2 AT 208–240 В |
|--------------------------------------------------------------------------|-----|---|----------------|
| Жиілігі | Гц | - | 60 |
| Жалпы номинал жүктеме | кВт | - | 4,0–5,2 |
| Сақтандырғыш номиналы (EN 60898 стандартына сәйкес В жүрісінің номиналы) | A | - | 2 x 30 |
| Қуат көзінің мин айқас бөлігі | | - | 3 x AWG10 |
| Ашалы қуат сым | | - | ● |
| Қуат сымның ұзындығы | мм | - | 2000 |

● = стандартты, ○ = қосымша, + = тек сұрау бойынша, - қолжетімсіз

Техникалық деректер

| | | PWM 908 DV | PWM 908 DP |
|--------------------------------------------------------------------------|-----------------|------------------------|------------------------|
| Келесі елдердегі айнымалылар: | | | |
| Стандартты кернеу 13 А (тек ҰБ) | | 2N AT 400 В | 2N AT 400 В |
| Жиілігі | Гц | 50 | 50 |
| Жалпы номинал жүктеме | кВт | 5,5 | 5,5 |
| Сақтандырғыш номиналы (EN 60898 стандартына сәйкес В жүрісінің номиналы) | А | 2 x 13 | 2 x 13 |
| Қуат көзінің мин айқас бөлігі | мм ² | 4 x 1,5 | 4 x 1,5 |
| Ашасыз қуат көзі | | ● | ● |
| Қуат сымның ұзындығы | мм | 2000 | 2000 |
| Айнымалы кернеу (түрлендірілмелі) | | 1N AT 230 В | 1N AT 230 В |
| Жалпы номинал жүктеме | кВт | 2,85 | 2,85 |
| Сақтандырғыш номиналы (EN 60898 стандартына сәйкес В жүрісінің номиналы) | А | 1 x 13 | 1 x 13 |
| Қуат көзінің мин айқас бөлігі | мм ² | 3 x 1,5 | 3 x 1,5 |
| Стандартты кернеу 25 А (тек ҰБ) | | 1N AT 220–240 В | 1N AT 220–240 В |
| Жиілігі | Гц | 50 | 50 |
| Жалпы номинал жүктеме | кВт | 5,05–6,0 | 5,05–6,0 |
| Сақтандырғыш номиналы (EN 60898 стандартына сәйкес В жүрісінің номиналы) | А | 1 x 25 | 1 x 25 |
| Қуат көзінің мин айқас бөлігі | мм ² | 3 x 2,5 | 3 x 2,5 |
| Ашасыз қуат көзі | | ● | ● |
| Қуат сымның ұзындығы | мм | 2000 | 2000 |
| Стандартты кернеу (тек CH, DK, S) | | 3N AT 400 В | 3N AT 400 В |
| Жиілігі | Гц | 50 | 50 |
| Жалпы номинал жүктеме | кВт | 4,8 | 4,8 |
| Сақтандырғыш номиналы (EN 60898 стандартына сәйкес В жүрісінің номиналы) | А | 3 x 10 | 3 x 10 |
| Қуат көзінің мин айқас бөлігі | мм ² | 5 x 1,5 | 5 x 1,5 |
| Ашасыз қуат көзі | | ● | ● |
| Қуат сымның ұзындығы | мм | 2000 | 2000 |
| Стандартты кернеу (тек В) | | 2N AT 400 В | 2N AT 400 В |
| Жиілігі | Гц | 50 | 50 |
| Жалпы номинал жүктеме | кВт | 5,5 | 5,5 |
| Сақтандырғыш номиналы (EN 60898 стандартына сәйкес В жүрісінің номиналы) | А | 2 x 16 | 2 x 16 |
| Қуат көзінің мин айқас бөлігі | мм ² | 4 x 2,5 | 4 x 2,5 |
| Ашасыз қуат көзі | | ● | ● |
| Қуат сымның ұзындығы | мм | 2000 | 2000 |
| Айнымалы кернеу (түрлендірілмелі) | | 3 AT 230 В | 3 AT 230 В |
| Жалпы номинал жүктеме | кВт | 5,5 | 5,5 |
| Сақтандырғыш номиналы (EN 60898 стандартына сәйкес В жүрісінің номиналы) | А | 3 x 20 | 3 x 20 |
| Қуат көзінің мин айқас бөлігі | мм ² | 4 x 2,5 | 4 x 2,5 |
| Айнымалы кернеу (түрлендірілмелі) | | 1 N AT 230 В | 1 N AT 230 В |
| Жалпы номинал жүктеме | кВт | 2,85 | 2,85 |
| Сақтандырғыш номиналы (EN 60898 стандартына сәйкес В жүрісінің номиналы) | А | 1 x 16 | 1 x 16 |
| Қуат көзінің мин айқас бөлігі | мм ² | 3 x 1,5 | 3 x 1,5 |
| Стандартты кернеу (тек N) | | 1N AT 230 В | 1N AT 230 В |
| Жиілігі | Гц | 50 | 50 |
| Жалпы номинал жүктеме | кВт | 2,85 | 2,85 |
| Сақтандырғыш номиналы (EN 60898 стандартына сәйкес В жүрісінің номиналы) | А | 1 x 16 | 1 x 16 |
| Қуат көзінің мин айқас бөлігі | мм ² | 3 x 1,5 | 3 x 1,5 |
| Ашалы қуат сым | | ● | ● |
| Қуат сымның ұзындығы | мм | 2000 | 2000 |
| Айнымалы кернеу (түрлендірілмелі) | | 3 AT 230 В | 3 AT 230 В |
| Жалпы номинал жүктеме | кВт | 5,5 | 5,5 |
| Сақтандырғыш номиналы (EN 60898 стандартына сәйкес В жүрісінің номиналы) | А | 3 x 20 | 3 x 20 |
| Қуат көзінің мин айқас бөлігі | мм ² | 4 x 2,5 | 4 x 2,5 |

● = стандартты, ○ = қосымша, + = тек сұрау бойынша, - қолжетімсіз

Техникалық деректер

| | | PWM 908 DV 2N AT 400 B | PWM 908 DP 2N AT 400 B |
|--------------------------------------------------------------------------|-----------------|---------------------------|---------------------------|
| Айнымалы кернеу (түрлендірілмелі) | | | |
| Жалпы номинал жүктеме | кВт | 5,5 | 5,5 |
| Сақтандырғыш номиналы (EN 60898 стандартына сәйкес В жүрісінің номиналы) | A | 2 x 16 | 2 x 16 |
| Қуат көзінің мин айқас бөлігі | мм ² | 4 x 1,5 | 4 x 1,5 |

| | | 1N AT 230 B | 1N AT 230 B |
|------------------------------------|-----------------|-------------|-------------|
| Стандартты кернеу (тек AUS) | | | |
| Жиілігі | Гц | 50 | 50 |
| Жалпы номинал жүктеме | кВт | 5,5 | 5,5 |
| Сақтандырғыш номиналы | A | 1 x 25 | 1 x 25 |
| Қуат көзінің мин айқас бөлігі | мм ² | 3 x 2,5 | 3 x 2,5 |
| Ашасыз қуат көзі | | ● | ● |
| Қуат сымның ұзындығы | мм | 2000 | 2000 |

| | | | 1N AT 230 B |
|------------------------------------|-----------------|--|-------------|
| Стандартты кернеу (тек AUS) | | | |
| Жиілігі | Гц | | 50 |
| Жалпы номинал жүктеме | кВт | | 2,85 |
| Сақтандырғыш номиналы | A | | 1 x 16 |
| Қуат көзінің мин айқас бөлігі | мм ² | | 3 x 1,5 |
| Ашалы қуат сым | | | ● |
| Қуат сымның ұзындығы | мм | | 2000 |

| | | | 1N AT 230 B |
|------------------------------------------|-----------------|--|-------------|
| Айнымалы кернеу (түрлендірілмелі) | | | |
| Жиілігі | Гц | | 50 |
| Жалпы номинал жүктеме | кВт | | 5,5 |
| Сақтандырғыш номиналы | A | | 1 x 25 |
| Қуат көзінің мин айқас бөлігі | мм ² | | 3 x 2,5 |

| | | - | 2 AT 208–240 B |
|---------------------------------------------|-----|---|----------------|
| Стандартты кернеу (тек CND және АҚШ) | | | |
| Жиілігі | Гц | - | 60 |
| Жалпы номинал жүктеме | кВт | - | 4,0–5,2 |
| Сақтандырғыш номиналы | A | - | 2 x 30 |
| Қуат көзінің мин айқас бөлігі | | - | 3 x AWG10 |
| Ашалы қуат сым | | - | ● |
| Қуат сымның ұзындығы | мм | - | 2000 |

Суық су (KW)

| | | | |
|----------------------------------------------------------------------------------------|-------|----------|----------|
| Рұқсат етілетін су ағыны қысымы | кПа | 100–1000 | 100–1000 |
| Қажетті ағын жылдамдығы (тек суық су қосылымы) | л/мин | 11 | 11 |
| Қажетті ағын жылдамдығы (қосымша ыстық су қосылымы) | л/мин | 10 | 10 |
| Орташа су тұтынысы (60 °C стандартты бағдарлама) | л/сағ | 40 | 40 |
| Торапта берілетін байланыс, DIN 44991 стандартына сәйкес сыртқы резьба (тегіс бекітпе) | Дюйм | ¾" | ¾" |
| ¾" резьбалы қосылысты ½" байланыс шлангісі | | ● | ● |
| Байланыс шлангісінің ұзындығы | мм | 1550 | 1550 |

Ыстық су (WW)

| | | | |
|----------------------------------------------------------------------------------------|-------|----------|----------|
| Макс су кірісінің температурасы | °C | 60 | 60 |
| Рұқсат етілетін су ағыны қысымы | кПа | 100–1000 | 100–1000 |
| Қажетті ағын жылдамдығы | л/мин | 11 | 11 |
| Орташа су тұтынысы (60 °C стандартты бағдарлама) | л/сағ | 13 | 13 |
| Торапта берілетін байланыс, DIN 44991 стандартына сәйкес сыртқы резьба (тегіс бекітпе) | Дюйм | ¾" | ¾" |
| ¾" резьбалы қосылысты ½" байланыс шлангісі | | ● | ● |
| Байланыс шлангісінің ұзындығы | мм | 1550 | 1550 |

Ағызу клапаны (DV)

| | | | |
|-----------------------------|-------|------------|---|
| Қосылым (срт. диаметрі) | мм | 75 (DN 70) | - |
| Макс дренаж температурасы | °C | 90 | - |
| Макс өтпелі ағын жылдамдығы | л/мин | 62 | - |

● = стандартты, ○ = қосымша, + = тек сұрау бойынша, - қолжетімсіз

Техникалық деректер

| | PWM 908 DV | PWM 908 DP |
|-----------------------------------------------------------------|------------|------------|
| Ағызу сорғысы (DP) | | |
| Шланг байланысы (сыртқы диаметрі) | мм - | 22 (DN 22) |
| Макс дренаж температурасы | °C - | 90 |
| Тораптағы муфта (ішк. диаметрі x ұзындығы) | мм - | 22 x 30 |
| Макс өтпелі ағын жылдамдығы | л/мин - | 26 |
| Макс жеткізу басы (машинаның төменгі шетінен) | мм - | 1000 |
| Коннекторы бар DN 22 ағызу шлангісі (стандарт ретінде берілген) | - | ● |
| Байланыс шлангісінің ұзындығы | мм - | 1500 |
| Эквипотенциалды байланыс (PA) | | |
| Машина байланысы (бөлшек жинақ талап етіледі) | ○ | ○ |
| XCI-Vox / XCI-AD интерфейсі | | |
| | ● | ● |
| Ең жоғарғы жүктемені/энергия басқару (SLA) | | |
| Машина қосылымы (XCI-Vox бірге) | ○ | ○ |
| Төлем жүйесінің байланысы (KGA) | | |
| Төлем жүйелерінің байланысы (XCI-Vox / XCI-AD бірге) | ○ | ○ |
| Байланыс модулі (XKM) | | |
| XKM 3200 WL PLT байланыс модулі | ○ | ○ |
| Сұйықтықты мөлшерлеуіш (DOS) | | |
| Сұйық ағартқыштар байланысы | ● | ● |
| Мөлшерлеуіш сорғылардың макс саны | Нөм. 6 | 6 |
| XCI-Vox интерфейсі | ○ | ○ |
| Машина аяқтарына орнату (F) | | |
| Машина аяқтары саны | Нөм. 4 | 4 |
| Машина аяғы, резьбамен биіктігін реттеуге болады | мм +8 | +8 |
| Машина аяқтарының диаметрі | мм 40 | 40 |
| Бекіту (B) | | |
| Стандартты бекіту | | |
| Анкерлермен аяқты бекіту жинағы (2 машина аяғына арналған) | ● | ● |
| DIN 571 стандартына сәйкес ағаш бұрандалары | мм 6 x 50 | 6 x 50 |
| Rawl ашалары (диаметрі x ұзындығы) | мм 8 x 40 | 8 x 40 |
| Miele негіздерін бекіту | | |
| Керек-жарақ: Miele негізі (бекіткіштер бірге берілген) | ○ | ○ |
| Талап етілетін бекіту нүктелері | Нөм. 4 | 4 |
| DIN 571 стандартына сәйкес ағаш бұрандалары | мм 8 x 65 | 8 x 65 |
| Rawl ашалары (диаметрі x ұзындығы) | мм 12 x 60 | 12 x 60 |
| Негіз еденіне бекіту (торапта беріледі) | | |
| Машинаны тұрақты негізге орнату (бетон немесе тас) | ○ | ○ |
| Негізге орнату ізі (W/D) | мм 600/650 | 600/650 |
| DIN 571 стандартына сәйкес ағаш бұрандалары | мм 6 x 50 | 6 x 50 |
| Rawl ашалары (диаметрі x ұзындығы) | мм 8 x 40 | 8 x 40 |

● = стандартты, ○ = қосымша, + = тек сұрау бойынша, - қолжетімсіз

Техникалық деректер

| | | PWM 908 DV | PWM 908 DP |
|-----------------------------------------------------------------|-------|-------------|-------------|
| Машина деректері | | | |
| Жалпы машина өлшемдері (Б/Е/Д) | мм | 850/605/714 | 850/605/714 |
| Корпус өлшемдері (Б/Е/Д) | мм | 850/596/678 | 850/596/678 |
| Торапқа қатынасу өлшемдері (Б/Е) | | | |
| Мин. торапқа қатынас (бумадан басқа) | мм | 900/605 | 900/605 |
| Орнату өлшемдері | | | |
| бүйірлік аралық | мм | 20 | 20 |
| Ұсынылған бүйірлік аралық – жуғыш-кептіргіш стегі | мм | 300 | 300 |
| Машина алдына қарсы қабырғаға дейінгі ұсынылған қашықтық | мм | 1000 | 1000 |
| Салмақтары мен еден жүктемелері | | | |
| Машинаның салмағы (таза салмағы) | кг | 103 | 103 |
| Жұмыстағы макс. еден жүктемесі | Н | 2820 | 2820 |
| Макс. еден жүктемесі, статикалық | Н | 1380 | 1380 |
| Макс. еден жүктемесі, динамикалық | Н | 1365 | 1365 |
| Шығыстар | | | |
| Дыбыс қысымының деңгейі (EN ISO 11204/11203 стандартына сәйкес) | дБ(А) | <70 | <70 |
| Орнату торабына жылу тарату жылдамдығы | Вт | 250 | 250 |

Орнату және жоспарлау ескертпелері

Орнату талаптары

Барлық тиісті жергілікті және ұлттық заңнама мен ережелерге сәйкес берілген қуат көзіне электрлік қосылым жасалуы керек.

Оған, тиісті органдаршығарған барлық ережелер мен еңбек қауіпсіздігіне қатысты стандарттар, барлық қолданбалы жарамды ережелер мен техникалық стандарттар сақталуы қажет!

Тасымалдау және торапқа қатынас

Жуғыш машина орнындағы тасымалдау жолақтарынсыз жылжытылмауы қажет. Тасымал жолақтарын қауіпсіз орында сақтаңыз. Машина қозғалған жағдайда оларды қайта бекіту қажет (мысалы, машинаны орнын ауыстырғанда).

Жалпы жұмыс жағдайлары

Орнату бөлмесіндегі орта температурасы: +2 °C және +35 °C аралығы.

Орнату торабының түріне байланысты дыбыс шығыстары мен діріл орын алуы мүмкін. Miele компаниясы дыбыс шығыстарына қатысты орнату орнына белгілі бір талаптар қолданылған жағдайда маманға хабарласуды ұсынады.

Электрлік қосылым

Үлгіге байланысты машинан ашамен/ашасыз қуат көзімен жеткізіледі.

Құрылғыны ұлттық және жергілікті кодекстер мен ережелерге сай, электр жүйесіне ғана жалғауға болады (Ұлыбританияда BS 7671). Орнату білікті электр маманымен орындалуы қажет.

Деректер тақтасы номинал қуат тұтынысын және тиісті сақтандырғыш көрсеткішін көрсетеді. Деректер тақтасындағы сипаттамаларды электр тоғы көзімен салыстырыңыз.

Электрлік қосылымды тығын және розетка арқылы жасау үнемі ұсынылады, сонда электрлік қауіпсіздік тексерістері (мысалы, жөндеу немесе қызмет көрсету барысында) оңай орындалуы мүмкін.

Машина IEC 60309-1 стандартына сәйкес ауыстырылған байланыс арқылы сыммен жалғануы немесе жүргізілуі мүмкін. Машина сыммен жалғанса, қос тізбекті үзгіш торапта болуы қажет. Өшкен жағдайда изолятор қосқышында кемінде 3 мм барлық полюстік контакт аралығы болуы қажет (оның ішінде IEC/EN 60947 стандартына сәйкес тізбек үзгіш, қосқыш, сақтандырғыштар және релелер).

Тығын коннекторы немесе изолятор қосқышы барлық уақытта оңай қолжетімді болуы керек. Егер құрылғы электр тоғынан ажыратылса, изолятор құлыпталуы қажет немесе ажырату орны үнемі бақылануы қажет.

Жаңа байланыстар, жүйе өзгерістері не тұйықтау өткізгішіне қызмет көрсету әрі сақтандырғыштың дұрыс ампер өлшемін алу жұмыстары білікті электр маманымен орындалуы қажет, себебі олар электр энергиясын шығару компанияның ережелерімен және талаптарымен таныс.

Құрылғыны балама көрнеуге түрлендіру керек болса, сым жүргізу диаграммасы нұсқауларын орындаңыз. Түрлендіру Miele тұтынушыларға қызмет көрсету бөлімі немесе өкілетті қызмет көрсету техникі тарапынан орындалуы қажет. Сонымен қатар, қыздырғыш номиналы бейімделуі қажет.

Жуғыш машина электр тоғы розеткасына тікелей жалғануы керек. Жуғыш машинаны қуаттау үшін ұзарту сымдарын пайдалануға рұқсат етілмейді және пайдаланылмауы қажет.

Техникалық деректердегі кабельдің айқас бөліктеріне сілтемелер тек талап етілетін қуат сымна қатысты. Басқа сым датчиктерін есептеу кезінде тиісті жергілікті және ұлттық ережелерді сақтаңыз.

Ұлыбританияда орнатуға арналған

Ыстық және суық су шлангісі берілген қос тексеру клапандарын пайдаланумен негізгі су көзіне жалғануы қажет.

Суық су қосылымы

Ағымдағы жергілікті және ұлттық қауіпсіздік ережелерге сәйкес жуғыш машинаны негізгі су көзіне жалғау керек. Германия органдары жуғыш машина су қауіпсіздігіне қатысты жергілікті және ұлттық ережелерге сәйкес жобаланғандай қайтарылмайтын клапанды талап етпейді.

Су көзіне жалғау жұмысы резьбалы қосылысы бар бекітпе қранды пайдаланумен білікті су жіберушімен орындалуы керек. Егер бекітпе қран қолжетімсіз болса, білікті су жіберуші машинаны су көзіне жалғау керек.

Құрылғымен бірге резьбалы қосылысы бар байланыс шлангісі берілген.

Miele дилерінде немесе Miele тұтынушыларға қызмет көрсету бөлімінде ұзындау шлангілер (2,5 немесе 4,0 м) бөлек элементтер ретінде қолжетімді.

Ыстық су қосылымы

Сонымен қатар, ыстық суға суық суға арналған байланыс талаптары қолданылады (макс 60 °C).

Құрылғымен бірге резьбалы қосылысы бар байланыс шлангісі берілген.

Сонымен қатар, ыстық суды жалғау құрылғысы суық су байланысын талап етеді.

Торапта ыстық су қолжетімсіз болған жағдайда суық су көзіне екінші шлангіні жалғау қажет.

Болмаса, ыстық су байланысы қоршалған жасырын тығындау құралымен бітеліп, машинаның басқару құралдары суық су көзіне орнатылуы керек.

Суық су көлеміне ыстық судың талап етілетін мөлшері қосылуы керек.

Ағызу клапаны (үлгіге байланысты)

Машинаның суы моторлы ағызу клапаны көмегімен ағызылады. Машинаны тікелей тораптағы ағызу жүйесіне (сифонсыз) немесе еденге ағызу арқылы (иісті басқыш құрал) жалғай аласыз.

Кедергісіз ағызу үшін желдетілетін ағызу жүйесінің маңызы зор. Егер тораптағы желдету жеткіліксіз болса, Miele дилерінде немесе Miele тұтынушыларға қызмет көрсету бөлімінде желдеткіш жинағы (мат.нөм. 05 239 540) қолжетімді.

Егер бір ағызу құбырына бірнеше машина жалғанса, машиналарды бірқалыпты ағызу үшін айтарлықтай үлкен болуы керек.

Ағызу сорғысы (үлгіге байланысты)

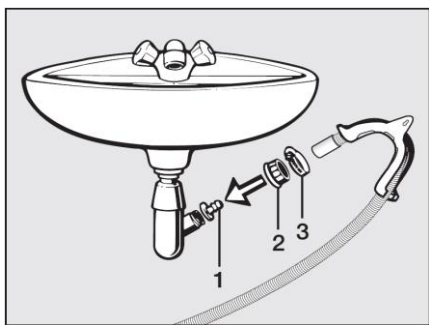
1 м жеткізу бастиегі бар ағызу сорғысы арқылы көбіктер шығарылады. Суды еркін ағызу үшін, шлангінің майысқан орындары болмауы қажет.

Дренаж опциялары:

1. Пластиктен жасалған ағызу құбырына резеңке муфтамен берік жалғанған. Сифонның қажеті жоқ.
2. Пластик ниппельмен жуу бассейніне берік жалғанған.
3. Едендегі ағызу тесігіне (арқалыққа) берік жалғанған.

Ағызу шлангісін төгу шығысына берік жалғау

Ағызу шлангісін тиісті төгу шығысына берік жалғауға болады.



Талап етілген жағдайда шлангіні 5 м-ге дейін ұзартуға болады. Керек-жарақтар Miele тұтынушыларға қызмет көрсету бөлімінде немесе Miele дилерінде қолжетімді.

1 м-ден жоғары жеткізуге (макс. 1,6 м-ге дейін) ағызуға қажет ауыстырылатын ағызу шлангісі Miele тұтынушыларға қызмет көрсету бөлімінде немесе Miele дилерінде қолжетімді.

Эквипотенциалды байланыс

Қажет болғанда, гальваникалық контактісі жақсы эквипотенциалды байланыс барлық қолданбалы жергілікті және ұлттық орнату сипаттамаларына сәйкестігіне кепілдік берілуі қажет.

Эквипотенциалды байланыс материалы торапта берілуі қажет немесе қолданыс жинағы Miele тұтынушыларға қызмет көрсету бөлімінде қолжетімді.

Ең жоғарғы жүктемені/энергияны басқару

Құрылғыны қосымша жинақ арқылы ең жоғары жүктемені немесе энергияны басқару жүйесіне жалғауға болады.

Ең жоғары жүктеме функциясы белсендірілсе, қыздыру функциясы өшіріліп, Дисплейде тиісті хабар пайда болады.

Сұйықтықты мөлшерлеуші байланыс

"Контейнет бос" индикаторы бар, сыртқы сұйықтықты мөлшерлеуші сорғыларды сұйық ағартқыштарды ағызу үшін пайдалануға болады.

Мөлшерлеуші сорғыларды тек MDU көмегімен бағдарламалауға болады.

Ағартқыштар, қоспалар мен арнайы мақсаттағы өнімдер тіркесімін пайдаланғанда өндіруші нұсқауларын толығымен оқып шыққан дұрыс.

Төлем жүйесі

Бұл жуғыш машинаны қосалқы жинақты (XCI-Box / XCI-AD) пайдаланумен жалғыз машинаның төлем жүйесімен қосымша керек-жарақ ретінде бекіте аласыз.

Төлем жүйесіне жалғауға қажет бағдарламалауды алғашқы қолданысқа енгізу процесі барысында орындай аласыз. Алғашқы қолданысқа енгізгеннен кейін, өзгерістер Miele тұтынушыларға қызмет көрсету бөлімінде немесе Miele дилерінде орындалуы мүмкін.

Интерфейс

Құрылғыны XKM 3200 WL PLT байланыс модулімен бекітуге болады.

Бұл модульді WiFi немесе LAN интерфейсі ретінде пайдалануға болады.

Модуль арқылы берілген LAN интерфейсі EN 60950 стандарты бойынша SELV (Қауіпсіздіктің өте төмен көрнеуі) стандартына сәйкес. Сонымен қатар, қосылған құрылғылар SELV стандартына сәйкес болуы қажет. LAN байланысында EIA/TIA 568-B стандартына сәйкес RJ45 коннекторы қолданылады.

Орнату

Машина тегіс, тура және қатты әрі жүктемелерді көтере алатын бетке орнатылуы керек.

Машинаның еденге түсірген жүктеме концентрленген және машина аяқтары арқылы орнату негізіне таратылған.

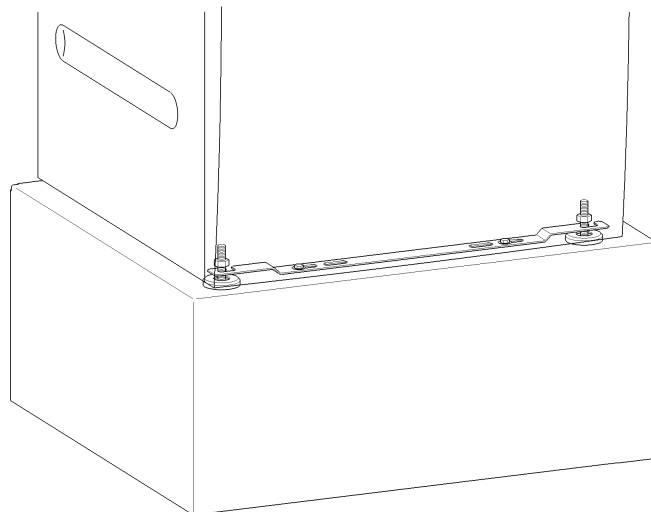
Машина реттелетін аяқтары көмегімен екі бағытта туралануы керек.

Негізге орнату

Жуғыш машинаны негізге (ашық немесе қорап негізі, Miele қосымша керек-жарағы ретінде қолжетімді) немесе беттоннан жасалған платформаға орнатуға болады.

Бетон сапасы және оның күші машина жүктемесіне сәйкес бағалануы қажет. Көтерілген бетон негіз төмендегі бетон еденмен дұрыс байланысқанына көз жеткізіңіз!

Жуғыш машина бетон немесе тасты негізге орнатылса, оны машинамен берілген анкерлермен бекемдеу қажет. Болмаса, негізді айналдыру және құлату барысында жуғыш машинаның шамалы қозғалу қаупі бар.



Машинаны еденге алдыңғы аяғымен бекіту үшін берілген анкерлерді пайдалануға болады. Берілген материал машинаны бетон еденге бекемдеуге арналған.

Жуғыш-кептіргіш стегі

Жуғыш машинаны жуғыш-кептіргіш стегі ретінде Miele құрғатқыш барабанымен орнатуға болады. Бұл үшін жинау жинағы (қосымша керек-жарақ) талап етіледі.

Төсеу жинағын орнату Miele тұтынушыларға қызмет көрсету бөлімі немесе Miele өкілетті қызмет көрсету технигі тарапынан орындалуы қажет.