

Miele

Telepítési terv

Hőszivattyús szárítógép



PDR 908 HP

A felállítás, beszerelés és üzembe helyezés előtt **feltétlenül** olvassa el a használati és telepítési útmutatót. Ezáltal megvédi önmagát és elkerüli a gép károsodását.

hu-HU

11 277 230/04

Miele Kft.

H – 1022 Budapest

Alsó Törökvész út 2.

Tel: (06-1) 880-6460

Fax: (06-1) 880-6403

E-mail: professional@miele.hu

Internet: www.miele-professional.hu



Miele & Cie. KG

Carl-Miele-Straße 29, 33332 Gütersloh, Németország

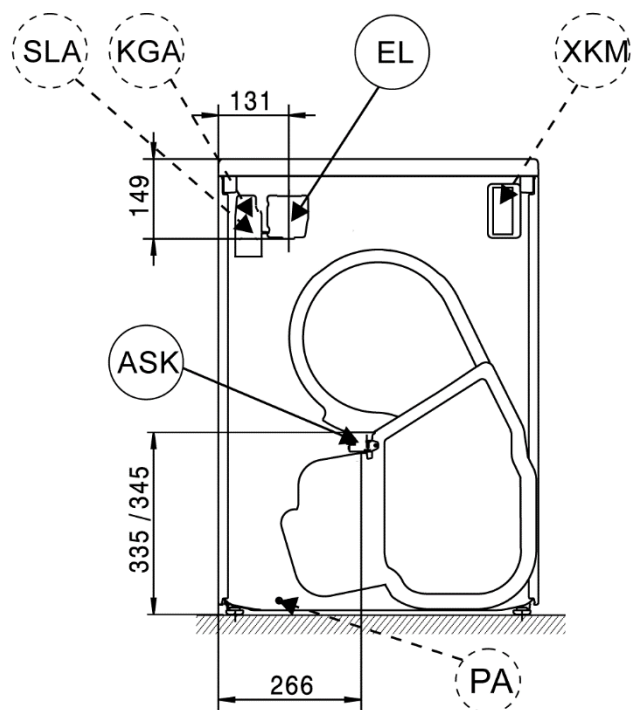
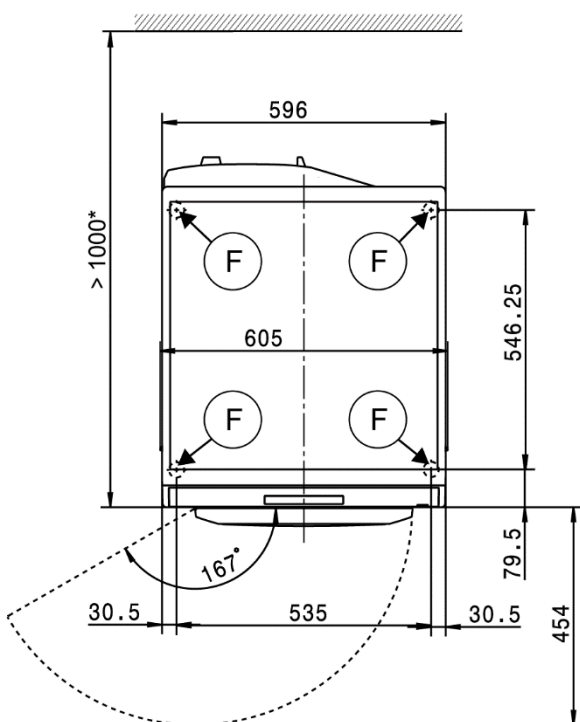
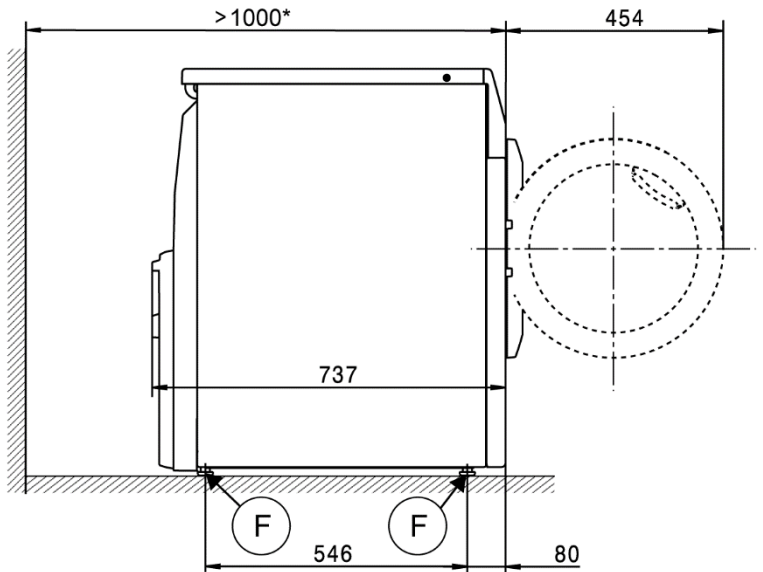
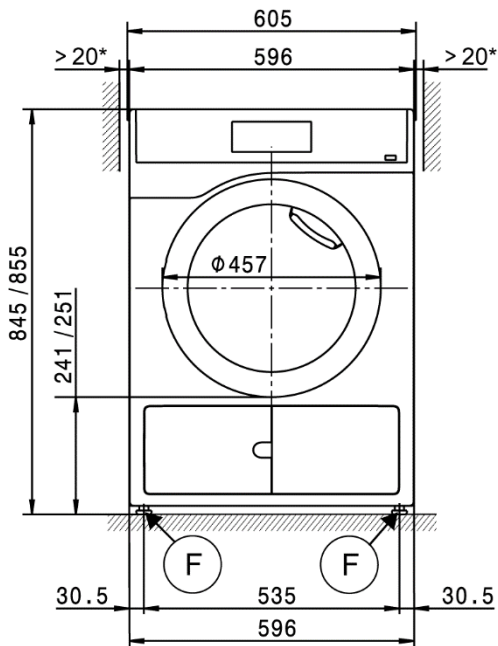
Jelmagyarázat:

	Csatlakoztatás szükséges		A csatlakoztatás opcionális vagy a készüléktípustól függően szükséges
AL	Légkivezetés	KLZ	Hűtőlevegő ventilátor
ASK	Lefolyótömlő kondenzvíz	PA	Potenciálkiegyenlítés
B	Készülék rögzítése	SLA	Csúcsterhelési csatlakozó
EL	Elektromos csatlakozás	APCL SST	Zárt alépítmény
F	Állítható készüléklábak	APCL OB	Nyitott alépítmény
KG	Érmebedobó berendezés	APCL 001	Mosó-szárítógép összeépítés
KGA	Érmebedobó berendezés csatlakozója	XKM	Kommunikációs modul
KLA	Hűtőlevegő kieresztőnyílás	ZL	Bevezetett levegő

A műszaki változtatások és a tévedések joga fenntartva.

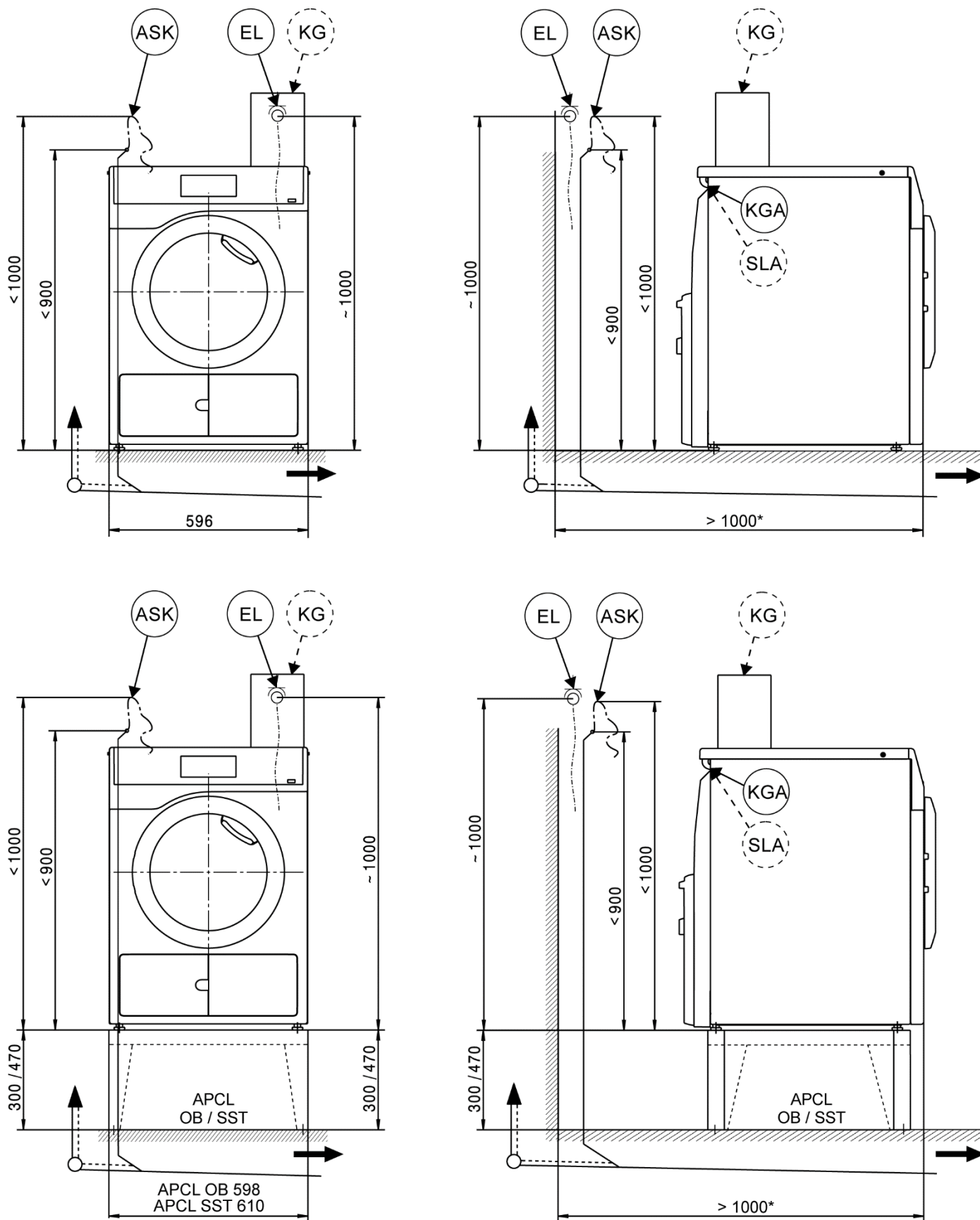
Készülék méretek

* A szervizelési munkálatok megkönnyítése érdekében érdemes helyet hagyni a fal és a készülék között. Szűk telepítési körülmények esetén a készüléket egészen a falig be lehet tolni.



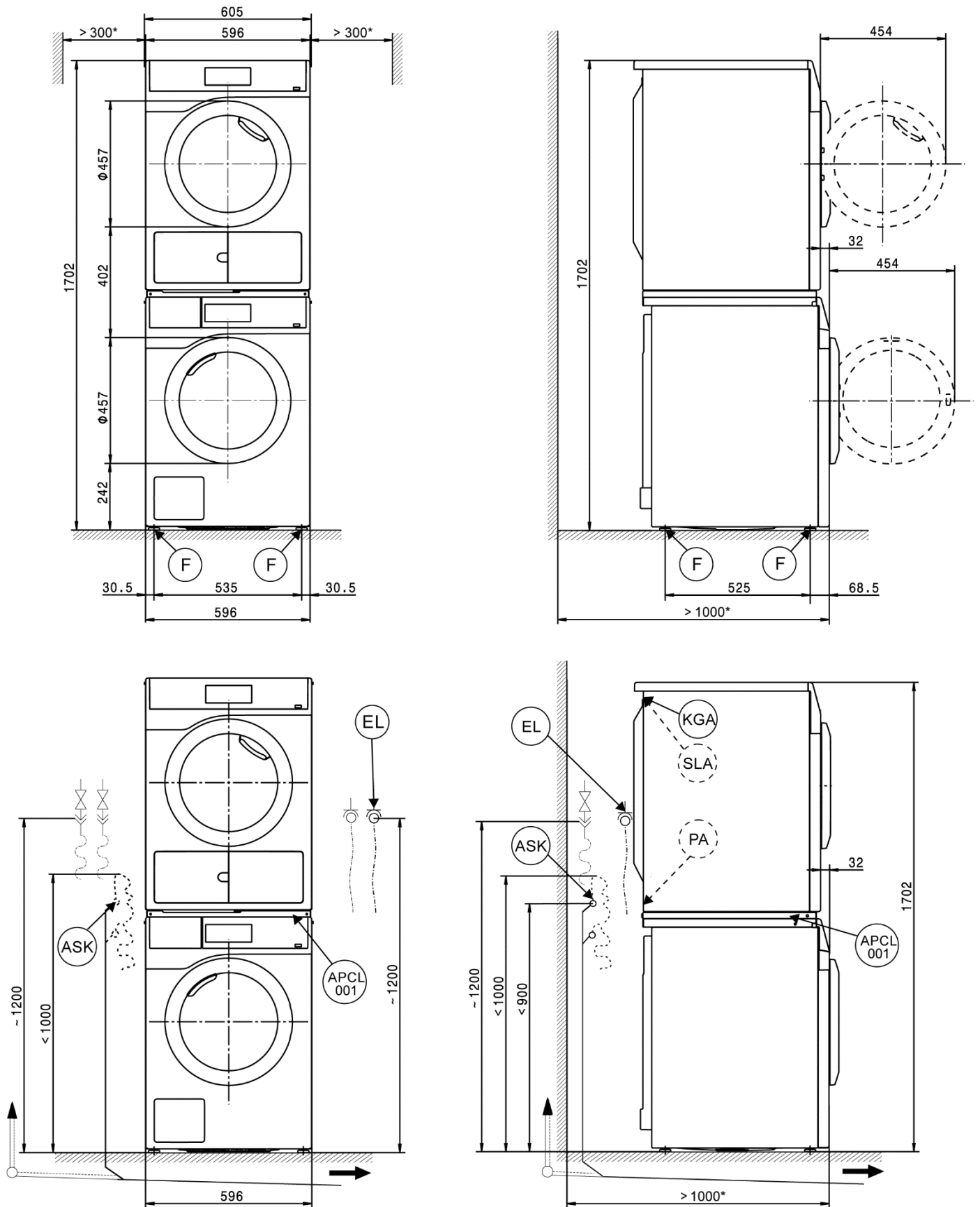
Telepítés

* A szervizelési munkálatok megkönnyítése érdekében érdemes helyet hagyni a fal és a készülék között. Szűk telepítési körülmények esetén a készüléket egészen a falig be lehet tolni.



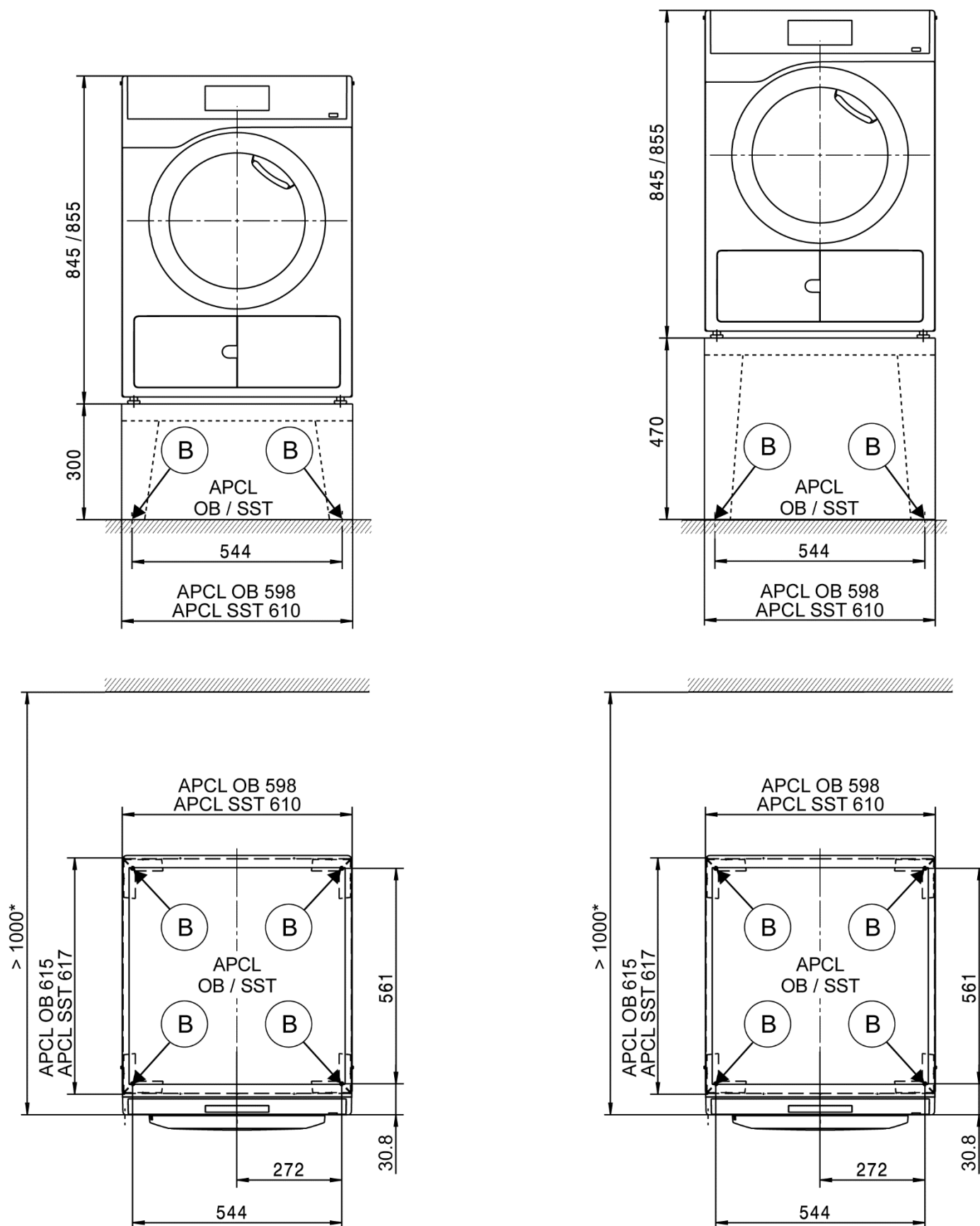
Mosó-szárító torony

* A szervizelési munkálatok megkönnyítése érdekében érdemes helyet hagyni a fal és a készülék között. Szűk telepítési körülmények esetén a készüléket egészen a falig be lehet tolni.



Felállítás

* A szervizelési munkálatok megkönnyítése érdekében érdemes helyet hagyni a fal és a készülék között. Szűk telepítési körülmények esetén a készüléket egészen a falig be lehet tolni.



Műszaki adatok

		PDR 908 HP
Szárítórendszer		Hőszivattyú
Dobtérfogat	l	130
Töltési súly	kg	8,0
Betöltőnyílás, átmérő	mm	370

Elektromos csatlakozás (EL)

Standard feszültség		1N AC 220–240 V
Frekvencia	Hz	50
Teljes teljesítményigény	kW	1,44
Biztosíték (B kioldási karakterisztikával az EN 60898 szerint)	A	1 x 10
Csatlakozóvezeték átlagos keresztmetszete	mm ²	3 x 1,5
Csatlakozóvezeték csatlakozódugóval		●
Csatlakozóvezeték hossza	mm	2000

Speciális feszültség MAR 230 (Marine)		1N AC 230 V
Frekvencia	Hz	60
Teljes teljesítményigény	kW	1,2
Biztosíték (B kioldási karakterisztikával az EN 60898 szerint)	A	1 x 10
Csatlakozóvezeték átlagos keresztmetszete	mm ²	3 x 1,5
Csatlakozóvezeték csatlakozódugóval		●
Csatlakozóvezeték hossza	mm	2000

Speciális feszültség MAR 208–240 (Marine)		2 AC 208–240 V
Frekvencia	Hz	60
Teljes teljesítményigény	kW	1,2
Biztosíték (B kioldási karakterisztikával az EN 60898 szerint)	A	2 x 30
Csatlakozóvezeték átlagos keresztmetszete		3 x AWG10
Csatlakozóvezeték csatlakozódugóval		●
Csatlakozóvezeték hossza	mm	2100

Standard feszültség CDN & USA		2 AC 208–240 V
Frekvencia	Hz	60
Teljes teljesítményigény	kW	1,2
Biztosíték (B kioldási karakterisztikával az EN 60898 szerint)	A	2 x 30
Csatlakozóvezeték átlagos keresztmetszete		3 x AWG10
Csatlakozóvezeték csatlakozódugóval		●
Csatlakozóvezeték hossza	mm	2100

Standard feszültség AUS		1N AC 230 V
Frekvencia	Hz	50
Teljes teljesítményigény	kW	1,44
Biztosíték (B kioldási karakterisztikával az EN 60898 szerint)	A	1 x 10
Csatlakozóvezeték átlagos keresztmetszete	mm ²	3 x 1,0
Csatlakozóvezeték csatlakozódugóval		●
Csatlakozóvezeték hossza	mm	2000

Lefolyótömlő kondenzvíz (ASK)

Szennyvízhőmérséklet max.	°C	70
Rövid idejű térfogatáram max.	l/perc	3,6
A beruházó által a lefolyótömlőhöz kialakítandó tömlővég	mm	10 x 30
Lefolyócső (belső átmérő)	mm	10 (DN10)
Lefolyócső hossza	mm	1500
Szállítási magasság max. (a készülékek alsó peremétől)	mm	1000

Potenciálkiegyenlítés (PA)

Készülékcsatlakozó (külön szerelőkészlettel)		○
--	--	---

XCI-Box / XCI-AD interfész		●
-----------------------------------	--	---

● = alapkivitel, ○ = választható, + = csak igény esetén, - nem áll rendelkezésre

Műszaki adatok

PDR 908 HP

Csúcsterhelés/energiagazdálkodás (SLA)

Készülékcsatlakozó (XCI-Box interfésszel)	O
---	---

Érmebedobó berendezés csatlakozója (KGA)

Érmebedobó berendezések csatlakozója (XCI-Box / XCI-AD interfésszel)	O
--	---

Kommunikációs modul (XKM)

XKM3200-WL-PLT kommunikációs modul	●
------------------------------------	---

Készülékláb (F)

Készüléklábak száma	Darabszám	4
Állítható magasságú menetes készülékláb	mm	± 5
Készülékláb átmérője	mm	31,7

Rögzítés (B)

Miele alépitmény rögzítése a padlón

Miele alépitmény felállítás (a rögzítőanyag a csomag része)	O	
Szükséges rögzítési pontok	Darabszám	4
Facsavar a DIN 571 szerint	mm	8 x 65
Tipli (átmérő x hossz)	mm	12 x 60

Lábazat rögzítése a padlón (a beszerelés helyén)

Készülék felállítása a beszerelés helyén lévő lábazatba (beton vagy falazat)	O	
Elhelyezési felület – lábazat min. (Szé x Mé)	mm	600/650
Facsavar a DIN 571 szerint	mm	6 x 50
Tipli (átmérő x hossz)	mm	8 x 40

Készülékadatok

Készülékméretetek legfeljebb (Ma x Szé x Mé)	mm	850/605/777
A burkolat méretei (Ma x Szé x Mé)	mm	850/596/737

Külső méretek (Ma x Szé)

Beviteli nyílás min. (csomagolás nélkül)	mm	900/605
--	----	---------

Telepítési méretek

Készülék oldalától számított távolság	mm	20
Készülék oldalától számított javasolt távolság mosó-szárító torony esetén	mm	300
Fal javasolt távolsága a készülék előoldalától	mm	1000

Súlyok és terhelések

Készülék súlya (nettó súly)	kg	73
Maximális padlóterhelés üzem közben	N	925

Készülék kibocsátási értékei

Kibocsátási hangnyomásszint a munkahelyen (az EN ISO 11204/11203 szerint)	dB (A)	<70
Hőleadás a felállítási helyiségben	W	950

Telepítési és tervezési útmutatók

Telepítési feltételek

A szárítógépet csak a nemzeti törvényeknek, rendeletnek és irányelveknek, valamint a helyi rendelkezéseknek és szabályoknak megfelelően kialakított berendezéshez szabad csatlakoztatni.

Ezen felül figyelembe kell venni a szolgáltatóvállalatok felállítás helyén érvényes előírásait, a balesetvédelmi előírásokat, a biztosító adatait, illetve az általánosan elfogadott műszaki szabályokat.

Általános üzemeltetési feltételek

A telepítési helyiség megengedett környezeti hőmérséklete: +2 °C és +35 °C között.

A szárításnál beszívott hideg levegőt a felmelegítés után a szárítógép ismét kibocsátja. Ezért különösen kis helyiségekben gondoskodjon a helyiség megfelelő szellőztetéséről.

Győződjön meg arról, hogy a helyiség hőmérséklete ne legyen túl magas. Ha más hőtermelő készülékek is találhatóak a helyiségben, akkor szellőztesse ki a helyiséget vagy kapcsolja ki a többi készüléket.

Ellenkező esetben hosszabb futási idő és nagyobb energiafogyasztás várható.

Elektromos csatlakozás

Jelen szárítógépet egy csatlakozókábelrel és egy hálózati csatlakozódugóval csatlakoztatásra készen látták el.

A készülék csak a VDE 0100 szabványnak vagy a nemzeti és helyi előírásoknak megfelelően kialakított elektromos berendezéshez csatlakoztatható.

Semmilyen esetben sem köthető jelen szárítógép hosszabbító kábelekre, mint pl. asztali elosztóra vagy hasonlókra, a potenciális veszélyforrások (tűzveszély) kizárása érdekében.

A névleges teljesítményfelvételről és a megfelelő biztosítékról az adattábla ad felvilágosítást. Vesse össze az adattábla adatait az elektromos hálózat adataival.

Fixen bekötött csatlakozás esetén egy kapcsolót kell kialakítani, amely minden pólust leválaszt a hálózatról. Megszakítóként min. 3 mm nyitású kapcsolót kell használni. Ilyen lehet a vezetékvédő kismegszakító, a relé és a biztosító (IEC/EN 60947).

A csatlakozónak vagy a megszakítónak mindig hozzáférhetőnek kell lennie. Ha a készüléket a hálózatról leválasztja, akkor a leválasztó berendezésnek zárhatónak kell lenni, vagy pedig a leválasztás helyét folyamatosan felügyelni kell.

A csatlakozás újratelepítését, a berendezés módosításait vagy a védővezeték ellenőrzését, valamint a megfelelő biztosíték meghatározását csak engedéllyel rendelkező villanyszerelők vagy elektrotechnikai szakemberek végezhetik el, mivel ők ismerik a VDE idevágó előírásait és az áramszolgáltató különleges követelményeit.

A műszaki adatok vezeték keresztmetszetére vonatkozó pontja csak a szükséges csatlakozókábelre vonatkozik. A további dimenziók kiszámításához a nemzeti és helyi előírásokat kell figyelembe venni.

Lefolyótömlő kondenzvíz

Szárításkor a képződő kondenzvíz a szárítógép hátoldalán lévő lefolyócsövön keresztül kerül leszivattyúzásra.

A kondenzvizet egy 1 m-es szállítási magassággal rendelkező leeresztő szivattyú szivattyúzza le. Az akadálymentes vízkivezetéshez a tömlőt törésmentesen kell elvezetni. A tömlő végén lévő könyök forgatható és adott esetben lehúzható.

Különleges csatlakozási feltételeknél ezt a szárítógépet visszacsapó szeleppel kell felszerelni (tartozék). Visszacsapó szelep nélkül víz folyhat vissza a szárítógépbe vagy visszaszívásra kerülhet és kifolyhat. Ezáltal károk keletkezhetnek.

A vízkivezetés lehetőségei:

- Közvetlen csatlakozás egy gumikarmantyúval ellátott műanyag lefolyócsőhöz.**
Használjon visszacsapó szelepet, ha a tömlővég vízbe merülhet.
- Műanyag karmantyúval felszerelt mosdókagylóba való elvezetés.**
Mindenképpen használjon visszacsapó szelepet.
- Elvezetés egy összefolyóba (gully).**
Mindenképpen használjon visszacsapó szelepet.
- Mosdókagylóba vagy mosogatótálcába történő beakasztás.**
Biztosítsa a kifolyótömlőt lecsúszás ellen (pl. lekötéssel)! Különben a víz kifolyhat és károkat okozhat.
Használjon visszacsapó szelepet, ha a tömlővég vízbe merülhet.

Potenciálkiegyenlítés

A helyi és nemzeti telepítési előírásoknak megfelelően adott esetben jó érintkezésű potenciálkiegyenlítést kell kialakítani.

A megfelelő potenciálkiegyenlítéshez szükséges csatlakozás a Miele vevőszolgálatánál megrendelhető kiegészítő készletben található vagy a beszerelés helyén alakítandó ki.

Csúcsterhelés/energiagazdálkodás

A készülék opcionális szerelőkészlet segítségével csatlakoztatható csúcsterhelés- vagy energiamenedzsmenthez.

A csúcsterhelés funkció aktiválása esetén a készülék lekapcsolja a fűtést. A kijelzőn ekkor megjelenik a megfelelő üzenet.

Érmebedobó berendezés

A szárítógép egy opcionális szerelőkészlet (XCI-Box / XCI-AD) segítségével érmebedobó rendszerrel (utólag vásárolható tartozék) szerelhető fel.

A szükséges programozás az első üzembe helyezést folyamán végezhető el. Az első üzembe helyezés befejezése után a Miele szakkereskedő vagy a Miele vevőszolgálat hajthatja végre a módosításokat.

Interfész

A szárítógép XKM 3200-WL-PLT kommunikációs modullal szerelhető fel.

Ez a modul alkalmazható Wi-Fi- vagy LAN-interfészként.

A modulban lévő LAN-interfész megfelel az EN 60950 szerinti SELV (törpefeszültség) előírásoknak. A csatlakoztatott készülékeknek is meg kell felelniük a SELV-előírásoknak. A LAN-csatlakozás egy EIA/TIA 568B szerinti RJ45-csatlakozóval történik.

Felállítás és rögzítés

A készüléket teljesen sima, vízszintes és szilárd felületen kell felállítani, amely képes a megadott terheléseknek ellenállni.

A gép általi padlóterhelés a készüléklábak területén pontszerű terhelésként hat a felállítási felületre.

Az állítható készüléklábak segítségével hossz- és keresztirányban ki kell egyenlíteni a szárítógépet.

Felállítás lábazatra

A szárítógép felállítható egy Miele tartozékként utólag vásárolható alépítményre (nyitott vagy zárt építési módban), illetve egy, a beszerelés helyén kialakított betonlábazatra is.

A betonanyagokat és azok szilárdságát a készülékterhelésnek megfelelően kell méretezni. Ügyelni kell a betonlábazat megfelelő tapadására a beszerelés helyén lévő aljzathoz.

Mosógép-szárítógép torony

A szárítógép egy Miele automata mosógéppel mosó-szárító toronyként is felállítható. Ehhez egy összeépítő keretre van szükség, amely utólag vásárolható tartozék.

Az összeépítő keret szerelését és a Miele által felhatalmazott szakembernek vagy a Miele vevőszolgálatának kell elvégeznie.