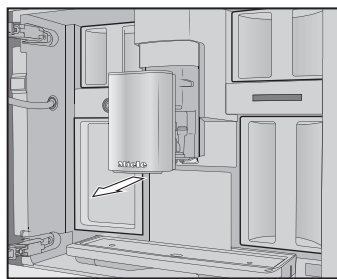


Καθαρισμός και περιποίηση

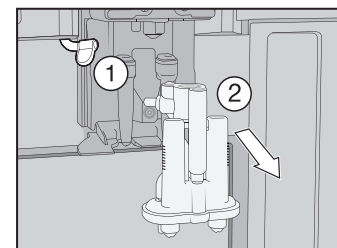
Καθαρισμός κεντρικής εκροής

Καθαρίζετε το ανοξειδωτο κάλυμμα της κεντρικής εκροής αποκλειστικά **στο χέρι**.

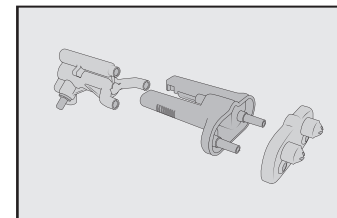
- Ανοίξτε την πόρτα της συσκευής.



- Αφαιρείτε το ανοξειδωτο κάλυμμα της κεντρικής εκροής και το καθαρίζετε.



- Βγάξτε τις σωληνώσεις γάλακτος από την μονάδα εκροής ①. Τραβάτε προς τα κάτω τη μονάδα εκροής και την αφαιρείτε ②.



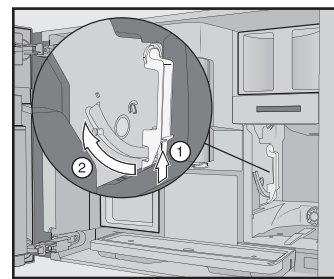
- Αποσυναρμολογείτε τη μονάδα εκροής σε 3 μέρη.
- Καθαρίστε διεξοδικά όλα τα εξαρτήματα. Καθαρίζετε την επιφάνεια στην κεντρική εκροή με ένα νωπό απορροφητικό πανί.

- Συναρμολογήστε και πάλι τη μονάδα εκροής.
- Σπρώχνετε τη μονάδα εκροής πάλι μέσα στην κεντρική εκροή και τοποθετείτε το ανοξειδωτο κάλυμμα.
- Επιβεβαιώνετε το μήνυμα με το OK.

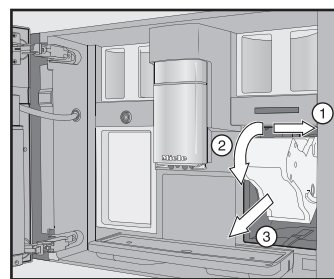
Αφαίρεση της μονάδας βρα-σμού και καθαρισμός στο χέρι

Καθαρίζετε τη μονάδα βρασμού αποκλειστικά **στο χέρι** με ζεστό νερό **χωρίς απορρυπαντικό**.

- Ανοίγεται την πόρτα της συσκευής και αφαιρείτε το δοχείο νερού.



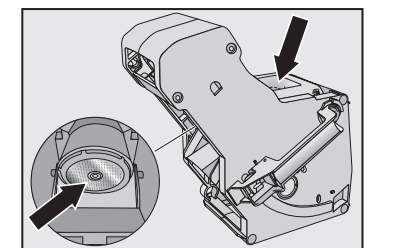
- Πιέζετε προς τα κάτω πάνω στο πλήκτρο στη λαβή της μονάδας βρασμού ① και ταυτόχρονα περιστρέφεται τη λαβή προς τα εμπρός ②.



- Τραβάτε τη μονάδα βρασμού αρχικά προς το πλάι ① και στη συνέχεια προς τα εμπρός για να την βγάλετε ②. Γέρνετε ταυτόχρονα τη μονάδα βρασμού προς τα εμπρός ③.

Όταν έχετε αφαιρέσει τη μονάδα βρα-σμού, μην αλλάξετε τη θέση της λαβής στη μονάδα βρασμού.

- Καθαρίζετε τη μονάδα βρασμού **στο χέρι** κάτω από τρεχούμενο ζεστό νερό.



- Σκουπίζετε τα υπολείμματα καφέ από τα φίλτρα (βέλη).

- Στεγνώνετε το χωνί της μονάδας βρασμού.

- Καθαρίζετε προσεκτικά το εσωτερικό της καφετιέρα.
- Σύρτε τη μονάδα βρασμού ίσια μέσα στην καφετιέρα.

- Ασφαλίζετε τη μονάδα βρασμού: Κρατάτε πατημένο το πλήκτρο κάτω στη λαβή της μονάδας βρασμού και ταυτόχρονα περιστρέφεται τη λαβή προς τα δεξιά.

- Κλείστε την πόρτα της συσκευής.
- Ακολουθείτε τις περαιτέρω υποδείξεις στην οθόνη.

Μετά το πλύσιμο ολοκληρώνεται η διαδικασία.

Πρόγραμμα περιποίησης «Αφάι-ρηση αλάτων συσκευής»

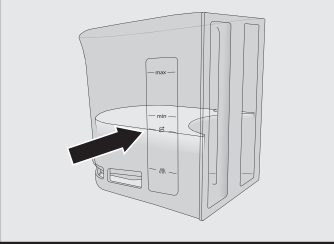
Θα χρειαστείτε 2 ταμπλέτες αφαίρεσης αλάτων της Miele.

Στην οθόνη εμφανίζεται το μήνυμα "κάντε αφαίρεση αλάτων στη συσκευή".

- Αγγίζετε το OK.

Το πρόγραμμα περιποίησης ξεκινά.

- Ακολουθείτε τις υποδείξεις στην οθόνη.



- Γεμίζετε το δοχείο νερού μέχρι το μαρ-κάρισμα αφαίρεσης αλάτων ② με χλιαρό νερό.
- Βάζετε 2 ταμπλέτες αφαίρεσης αλάτων στο νερό.

- Επανατοποθετήστε το δοχείο νερού.
- Ακολουθείτε τις περαιτέρω υποδείξεις στην οθόνη.

Αν στην οθόνη εμφανιστεί το μήνυμα "ζε-πλύνετε δοχείο νερού και γεμίστε το με φρέ-σκο νερό μέχρι το μαρκάρισμα αφαίρεσης αλά-των ②".

- Ξεβγάξτε το δοχείο νερού προσεκτικά με καθαρό νερό. Γεμίζετε με καθαρό πό-σιμο νερό μέχρι το μαρκάρισμα αφαίρε-σης αλάτων ②.

Μετά το ξέβγαγμα η διαδικασία αφαίρεσης αλάτων έχει τελειώσει.

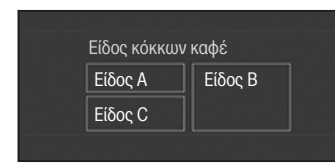
Απόλαυση καφέ σύμφωνα με τις προτιμήσεις σας

Σύστημα κόκκων

Μπορείτε στο μενού Ρυθμίσεις | Είδη κόκ-κων καφέ να αλλάξετε τα ονόματα των κόκκων καφέ και/ή να ταξινομήσετε εκ νέου τους κόκκους καφέ.

Εάν δεν ταξινομήσετε κανένα είδος κόκ-κων καφέ, κατά την παρασκευή ροφή-ματος, θα ερωτηθείτε ποιο είδος κόκκων καφέ επιθυμείτε να χρησιμοποιήσετε για την παρασκευή καφέ.

Μετονομασία είδους κόκκων καφέ
Τα 3 δοχεία κόκκων καφέ απεικονίζονται ως εξής στην οθόνη και κατονομάζονται αυτόματα.



Εάν ονομάσετε δύο ή όλα τα δοχεία κόκ-κων καφέ το ίδιο (επειδή εσείς χρησιμο-ποιείτε μόνο ένα είδος κόκκου καφέ), να τηρήσετε ακριβώς την ίδια γραφή.

- Επιλέγετε Αλλαγή ονόματος.
- Καταχωρείτε το επιθυμητό όνομα και αγγίζετε αποθήκευση.

Ταξινόμηση ειδών κόκκων καφέ

- Επιλέγετε Αλλαγή ταξινόμησης.

Εάν έχετε δημιουργήσει τουλάχιστον 1 προφίλ και έχετε αποθηκεύσει τουλάχι-στον 1 ρόφημα καφέ, επιλέγετε αρχικά το προφίλ.

- Αλλάζετε την ταξινόμηση σύμφωνα με τις επιθυμίες σας και επιβεβαιώνετε με OK.

Συμβουλή: Εάν αγγίξετε το όλα τα ρο-φήματα, μαρκάρονται όλα τα ροφήματα καφέ και μπορείτε να αποεπιλέξετε τα μη επιθυμητά.

Παράμετροι ροφήματος

Μπορείτε να ρυθμίσετε μεμονωμένα την ποσότητα αλέσματος, τη θερμοκρασία βρασμού και το προφιλτράρισμα για κάθε καφέ.

- Αγγίζετε την καταχώριση ροφήμα-τος για το τόσο μέχρι να ανοίξει το μενού περιβάλλοντος.
- Αγγίζετε το «παράμετροι ροφημάτων».

- Επιλέγετε ποσότητα αλέσματος, θερμο-κρασία βρασμού, προφιλτράρισμα ή είδος κόκκων καφέ.
- Επιλέγετε την επιθυμητή ρύθμιση και αγγίζετε το OK.
- Αγγίζετε εκ νέου το OK, για να αποθη-κεύσετε τις αλλαγμένες ρυθμίσεις.

Ποσότητα ροφήματος

Μπορείτε να αλλάξετε την ποσότητα ρο-φήματος για όλα τα ροφήματα καφέ, το καυτό νερό, όλα τα είδη τσαγιού και τις παρασκευές γάλακτος.

- Τοποθετείτε ένα φλιτζάνι κάτω από την κεντρική εκροή.
- Αγγίζετε την καταχώριση ροφήμα-τος για τόσο μέχρι να ανοίξει το μενού περιβάλλοντος.

- Αγγίζετε το "ποσότητα ροφημάτων".

Το ρόφημα παρασκευάζεται και στην οθό-νη εμφανίζεται το "αποθήκευση", μόλις επι-τευχθεί η ελάχιστη ποσότητα εξαγωγής.

- Όταν το σκεύος είναι τόσο γεμάτο όσο επιθυμείτε αγγίζετε αποθήκευση.

Αν θέλετε να αλλάξετε την ποσότητα ρο-φήματος για τους καφέδες με γάλα ή με καυτό νερό, τα στατικά του ροφήματος αποθηκεύονται το ένα μετά το άλλο κατά την παρασκευή.

Συμβουλή: Εάν αγγίξετε το όλα τα ρο-φήματα, μαρκάρονται όλα τα ροφήματα καφέ και μπορείτε να αποεπιλέξετε τα μη επιθυμητά.

Λειτουργία Performance

Μπορείτε στο μενού Ρυθμίσεις | Λει-τουργία Performance να επιλέξετε την κα-τάλληλη λειτουργία για τις προτιμήσεις σας στον καφέ. Η κατανάλωση ρεύμα-τος διαφέρει ανάλογα με την επιλεγμένη λειτουργία.

- **Λειτουργία Eco:** Αυτή η λειτουργία είναι μια λειτουργία εξοικονόμησης ενέργειας.
- **Λειτουργία Barista:** Η λειτουργία αυτή έχει βελτιστοποιηθεί για ροφήματα espresso και καφέ.

- **Λειτουργία Latte:** Σε αυτή τη λειτουρ-γία μπορείτε να παρασκευάσετε σαφώς γρηγορότερα ροφήματα με γάλα.

Επιπρόσθετα μπορείτε να ενεργοποιήσετε τη **Λειτουργία Party** για τη σπάνια, εντα-τική χρήση, π.χ. για οικογενειακές γιορτές (βλ. οδηγίες χρήσης).

Προφίλ

Μπορείτε επιπρόσθετα στο μενού ροφη-μάτων της Miele (προφίλ Miele) να δη-μιουργήσετε έως και μεμονωμένα προ-φίλ, για να λαμβάνετε υπόψη τη γεύση και τις προτιμήσεις σε καφέ διαφορετικών χρηστών.

Δημιουργία προφίλ

- Επιλέγετε Προφίλ και στη συνέχεια Δημι-ουργία προφίλ.

Στην οθόνη ανοίγει ο συντάκτης κειμένου.

- Καταχωρείτε το επιθυμητό όνομα και αγγίζετε αποθήκευση.

Το προφίλ δημιουργήθηκε. Τώρα μπορείτε να δημιουργήσετε ροφήματα.

Επεξεργασία προφίλ

Εάν έχετε ήδη δημιουργήσει 1 προφίλ, μπορείτε να μετονομάσετε, να διαγράψετε ή να μετακινήσετε τα προφίλ με το μενού περιβάλλοντος.

Ρύθμιση αλλαγής προφίλ

Μπορείτε να επιλέξετε από τα παρακάτω:

- **Χειροκίνητα:** Το προφίλ που έχετε επι-λέξει παραμένει ενεργό μέχρι τη χρο-νική στιγμή που θα επιλέξετε ένα άλλο προφίλ.

- **μετα τη διεξαγωγή:** Μετά από κάθε πα-ρασκευή ροφήματος, στην οθόνη εμφα-νίζεται πάλι το προφίλ της Miele.

Δημιουργία και επεξεργασία ρο-φημάτων σε ένα προφίλ

Μπορείτε βάσει των υφιστάμενων ροφη-μάτων να δημιουργήσετε νέα ροφήματα (υπάρχει δυνατότητα καταχώρισης 9 ρο-φημάτων σε ένα προφίλ το ανώτερο).

- Επιλέγετε αρχικά το επιθυμητό προφίλ: Αγγίζετε Προφίλ και επιλέγετε το προφίλ.
- Αγγίζετε το δημιουργία ροφήματος και επι-λέγετε ένα ρόφημα.

- Αλλάζετε, όπως επιθυμείτε, τις παρα-μέτρους ροφημάτων και την ποσότητα ροφημάτων.

Η παρασκευή ξεκινά και εσείς μπορείτε να αποθηκεύσετε τις ποσότητες των μεμονω-μένων συστατικών κατά βούληση.

- Εισάγετε ένα όνομα για το νέο ρόφη-μα που δημιουργήσατε και αγγίζετε αποθήκευση.

Εάν έχετε ήδη δημιουργήσει ροφήματα, τότε μπορείτε να επεξεργαστείτε αυτές τις εγγραφές στο μενού περιβάλλοντος.

Ρυθμίσεις

Μπορείτε να εξατομικεύσετε την καφετιέ-ρα σας, προσαρμόζοντας τις εργοστασια-κές ρυθμίσεις στις ανάγκες σας.

Οι εργοστασιακές ρυθμίσεις διακρίνο-νται από **πλάγια γραφή**.

Γλώσσα

- deutsch | ... άλλες γλώσσες
- Χώρα

Ώρα

- Ένδειξη: On | Off | Απενεργοποίηση τις νυχτερινές ώρες
- Απεικόνιση: αναλογικά | ψηφιακά
- Μορφή ώρας: 24ωρο | 12ωρο (am/pm)
- ρύθμιση

Συμβουλή: Εάν αγγίξετε την ώρα πάνω δεξιά στην οθόνη, μπορείτε να ρυθμίσετε απευθείας την ώρα.

Ημερομηνία

Η ημερομηνία εμφανίζεται όταν επι-λέξετε την ρύθμιση Ώρα | Απεικόνιση | ψηφιακά.

Οθόνη έναρξης

- Βασικό μενού | Ροφήματα | Προφίλ | MyMiele

Επιλέγετε το μενού το οποίο εμφα-νίζεται μετά την ενεργοποίηση της καφετιέρας.

Χρονόμετρο

- Χρονόμετρο συσκευής: ενεργό στις | ανενεργό στις | ανενεργό μετά από (0:20)
- TeaTimer: αυτόματα | χειροκίνητα
- Χρονόμετρο περιποίησης

Ένταση ήχου

- Ηχητικά σήματα
- Ήχοι πλήκτρων

Οθόνη

- Φωτεινότητα
- Συνδυασμός χρωμάτων: ανοιχτόχρω-μο | σκουρόχρωμο
- QuickTouch: on | off

Φωτισμός

Με το πλήκτρο αφής μπορείτε να ενεργοποιήσετε ή να απενεργοποιήσε-τε το φωτισμό, εφόσον είναι ενεργο-ποιημένη η καφετιέρα.

Εάν η καφετιέρα είναι απενεργοποιη-μένη, μπορείτε οποιαδήποτε στιγμή να ενεργοποιήσετε ή να απενεργοποιήσε-τε το φωτισμό, εάν επιλέξετε τις εξής ρυθμίσεις:

- Ώρα | Ένδειξη | on ή Διακοπή νυχτερι-νής σύνδεσης (στην οθόνη εμφανίζε-ται η ώρα)
- Οθόνη | QuickTouch | on

Πληροφορία

- Μερίδες ροφημάτων (Μερίδες σύνο-λο | Ροφήματα καφέ σύνολο | ...)
- Μερίδες έως το πρόγραμμα περιποι-ησης: Αφαίρεση αλάτων συσκευής | Καθαρισμός της μονάδας βρασμού από λιπαρά συστατικά
- Στάθμες πλήρωσης (των φυσιγγίων)

Πόσιμο νερό (CVA 7845)

- ενεργό | μη ενεργό

Υψομετρική θέση

0–250 μ., 251–500 μ., ...

Λειτουργία Performance

- Λειτουργία Eco | Λειτουργία Barista | Λειτουργία Latte | Λειτουργία Party

Η λειτουργία Party είναι μια λειτουρ-γία Performance για τη σπάνια, εντα-τική χρήση της καφετιέρας (βλ. οδηγι-ες χρήσης).

Σκληρότητα νερού

Εκ κατασκευής έχουν προηγουμένως ρυθμιστεί 21 °dH.

Αυτόματος καθαρισμός

- ενεργό | μη ενεργό

Είδη κόκκων καφέ

- Είδος A, B και C: Αλλαγή ονόματος | Αλλαγή ταξινόμησης

Αισθητήρας προσέγγισης

- Ενεργοποίηση φωτός: Συσκευή ενερ-γοποιημένη (on | off) | Συσκευή απε-νεργοποιημένη (on | off)

- Ενεργοποίηση συσκευής: on | off
- Επιβεβαίωση ηχητικών σημάτων: on | off

Κλειδωμα λειτουργίας

- ενεργό | μη ενεργό

Όταν είναι ενεργοποιημένο το κλειδω-μα συσκευής τότε είναι απενεργοποι-ημένα το χρονόμετρο ενεργό στις και ο αισθητήρας προσέγγισης.

Miele@home

- διαμόρφωση | απενεργοποίηση/ενερ-γοποίηση | κατάσταση σύνδεσης | νέα διαμόρφωση

- Τηλεχειρισμός (on | off)
- SuperVision: Ένδειξη SuperVision (on | off), ένδειξη σε αναμονή (on | off), κατάλογος συσκευής

- RemoteUpdate (on | off)

Miele@home

Μερικά σημεία μενού εμφανίζονται μόνο όταν έχει διαμορφωθεί το Miele@home και η καφετιέρα είναι ενδεχο-μένως συνδεδεμένη με ένα δίκτυο WLAN.

Έκδοση λογισμικού

για το Miele Service

Νομικές πληροφορίες

- Άδειες Open-Source

Εκθεσιακή επίδειξη

- Εκθεσιακή ρύθμιση: On | Off

Εργοστασιακές ρυθμίσεις

- Ρυθμίσεις συσκευής:

Δεν πραγματοποιείται επαναφο-ρά γλώσσας, ώρας, ημερομηνίας, συ-νόλου των μερίδων καφέ, ρυθμίσεων Miele@home, προφίλ και των αντίστοι-χων ροφημάτων.

Πραγματοποιείται επαναφορά του χρονόμετρου περιποίησης στις 2:00.

- MyMiele

Miele

Σύντομες οδηγίες χρήσης Καφετιέρα

Αυτές οι σύντομες οδηγίες χρήσης **δεν** αντικαθιστούν τις οδηγίες χρήσης. Είναι ση-μαντικό να εξοικειωθείτε με το χειρισμό της καφετιέρας. Για αυτό το λόγο διαβάζετε προσεκτικά τις οδηγίες χρήσης και λαμβάνετε υπόψη τις υποδείξεις ασφαλείας.

Αυτές οι σύντομες οδηγίες χρήσης **δεν** αντικαθιστούν τις οδηγίες χρήσης. Είναι ση-μαντικό να εξοικειωθείτε με το χειρισμό της καφετιέρας. Για αυτό το λόγο διαβάζετε προσεκτικά τις οδηγίες χρήσης και λαμβάνετε υπόψη τις υποδείξεις ασφαλείας.

Αυτές οι σύντομες οδηγίες χρήσης **δεν** αντικαθιστούν τις οδηγίες χρήσης. Είναι ση-μαντικό να εξοικειωθείτε με το χειρισμό της καφετιέρας. Για αυτό το λόγο διαβάζετε προσεκτικά τις οδηγίες χρήσης και λαμβάνετε υπόψη τις υποδείξεις ασφαλείας.

Αυτές οι σύντομες οδηγίες χρήσης **δεν** αντικαθιστούν τις οδηγίες χρήσης. Είναι ση-μαντικό να εξοικειωθείτε με το χειρισμό της καφετιέρας. Για αυτό το λόγο διαβάζετε προσεκτικά τις οδηγίες χρήσης και λαμβάνετε υπόψη τις υποδείξεις ασφαλείας.

Αυτές οι σύντομες οδηγίες χρήσης **δεν** αντικαθιστούν τις οδηγίες χρήσης. Είναι ση-μαντικό να εξοικειωθείτε με το χειρισμό της καφετιέρας. Για αυτό το λόγο διαβάζετε προσεκτικά τις οδηγίες χρήσης και λαμβάνετε υπόψη τις υποδείξεις ασφαλείας.

Αυτές οι σύντομες οδηγίες χρήσης **δεν** αντικαθιστούν τις οδηγίες χρήσης. Είναι ση-μαντικό να εξοικειωθείτε με το χειρισμό της καφετιέρας. Για αυτό το λόγο διαβάζετε προσεκτικά τις οδηγίες χρήσης και λαμβάνετε υπόψη τις υποδείξεις ασφαλείας.

Αυτές οι σύντομες οδηγίες χρήσης **δεν** αντικαθιστούν τις οδηγίες χρήσης. Είναι ση-μαντικό να εξοικειωθείτε με το χειρισμό της καφετιέρας. Για αυτό το λόγο διαβάζετε προσεκτικά τις οδηγίες χρήσης και λαμβάνετε υπόψη τις υποδείξεις ασφαλείας.

Αυτές οι σύντομες οδηγίες χρήσης **δεν** αντικαθιστούν τις οδηγίες χρήσης. Είναι ση-μαντικό να εξοικειωθείτε με το χειρισμό της καφετιέρας. Για αυτό το λόγο διαβάζετε προσεκτικά τις οδηγίες χρήσης και λαμβάνετε υπόψη τις υποδείξεις ασφαλείας.

Αυτές οι σύντομες οδηγίες χρήσης **δεν** αντικαθιστούν τις οδηγίες χρήσης. Είναι ση-μαντικό να εξοικειωθείτε με το χειρισμό της καφετιέρας. Για αυτό το λόγο διαβάζετε προσεκτικά τις οδηγίες χρήσης και λαμβάνετε υπόψη τις υποδείξεις ασφαλείας.

Αυτές οι σύντομες οδηγίες χρήσης **δεν** αντικαθιστούν τις οδηγίες χρήσης. Είναι ση-μαντικό να εξοικειωθείτε με το χειρισμό της καφετιέρας. Για αυτό το λόγο διαβάζετε προσεκτικά τις οδηγίες χρήσης και λαμβάνετε υπόψη τις υποδείξεις ασφαλείας.

Αυτές οι σύντομες οδηγίες χρήσης **δεν** αντικαθιστούν τις οδηγίες χρήσης. Είναι ση-μαντικό να εξοικειωθείτε με το χειρισμό της καφετιέρας. Για αυτό το λόγο διαβάζετε προσεκτικά τις οδηγίες χρήσης και λαμβάνετε υπόψη τις υποδείξεις ασφαλείας.

Αυτές οι σύντομες οδηγίες χρήσης **δεν** αντικαθιστούν τις οδηγίες χρήσης. Είναι ση-μαντικό να εξοικειωθείτε με το χειρισμό της καφετιέρας. Για αυτό το λόγο διαβάζετε προσεκτικά τις οδηγίες χρήσης και λαμβάνετε υπόψη τις υποδείξεις ασφαλείας.

Αυτές οι σύντομες οδηγίες χρήσης **δεν** αντικαθιστούν τις οδηγίες χρήσης. Είναι ση-μαντικό να εξοικειωθείτε με το χειρισμό της καφετιέρας. Για αυτό το λόγο διαβάζετε προσεκτικά τις οδηγίες χρήσης και λαμβάνετε υπόψη τις υποδείξεις ασφαλείας.

Αυτές οι σύντομες οδηγίες χρήσης **δεν** αντικαθιστούν τις οδηγίες χρήσης. Είναι ση-μαντικό να εξοικειωθείτε με το χειρισμό της καφετιέρας. Για αυτό το λόγο διαβάζετε προσεκτικά τις οδηγίες χρήσης και λαμβάνετε υπόψη τις υποδείξεις ασφαλείας.

Αυτές οι σύντομες οδηγίες χρήσης **δεν** αντικαθιστούν τις οδηγίες χρήσης. Είναι ση-μαντικό να εξοικειωθείτε με το χειρισμό της καφετιέρας. Για αυτό το λόγο διαβάζετε προσεκτικά τις οδηγίες χρήσης και λαμβάνετε υπόψη τις υποδείξεις ασφαλείας.

Αυτές οι σύντομες οδηγίες χρήσης **δεν** αντικαθιστούν τις οδηγίες χρήσης. Είναι ση-μαντικό να εξοικειωθείτε με το χειρισμό της καφετιέρας. Για αυτό το λόγο διαβάζετε προσεκτικά τις οδηγίες χρήσης και λαμβάνετε υπόψη τις υποδείξεις ασφαλείας.

Αυτές οι σύντομες οδηγίες χρήσης **δεν** αντικαθιστούν τις οδηγίες χρήσης. Είναι ση-μαντικό να εξοικειωθείτε με το χειρισμό της καφετιέρας. Για αυτό το λόγο διαβάζετε προσεκτικά τις οδηγίες χρήσης και λαμβάνετε υπόψη τις υποδείξεις ασφαλείας.

Αυτές οι σύντομες οδηγίες χρήσης **δεν** αντικαθιστούν τις οδηγίες χρήσης. Είναι ση-μαντικό να εξοικειωθείτε με το χειρισμό της καφετιέρας. Για αυτό το λόγο διαβάζετε προσεκτικά τις οδηγίες χρήσης και λαμβάνετε υπόψη τις υποδείξεις ασφαλείας.

Αυτές οι σύντομες οδηγίες χρήσης **δεν** αντικαθιστούν τις οδηγίες χρήσης. Είναι ση-μαντικό να εξοικειωθείτε με το χειρισμό της καφετιέρας. Για αυτό το λόγο διαβάζετε προσεκτικά τις οδηγίες χρήσης και λαμβάνετε υπόψη τις υποδείξεις ασφαλείας.

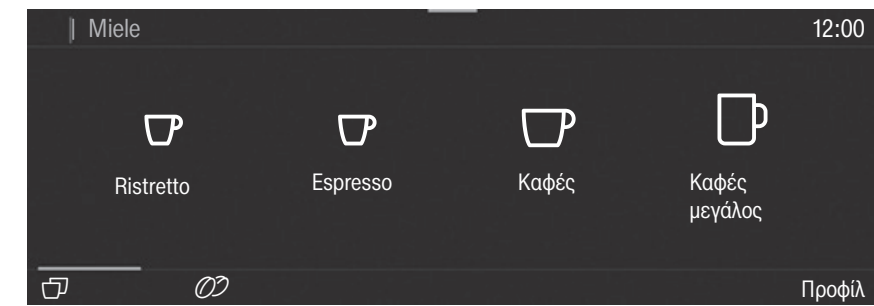
Αυτές οι σύντομες οδηγίες χρήσης **δεν** αντικαθιστούν τις οδηγίες χρήσης. Είναι ση-μαντικό να εξοικειωθείτε με το χειρισμό της καφετιέρας. Για αυτό το λόγο διαβάζετε προσεκτικά τις οδηγίες χρήσης και λαμβάνετε υπόψη τις υποδείξεις ασφαλείας.

Αυτές οι σύντομες οδηγίες χρήσης **δεν** αντικαθιστούν τις οδηγίες χρήσης. Είναι ση-μαντικό να εξοικειωθείτε με το χειρισμό της καφετιέρας. Για αυτό το λόγο διαβάζετε προσεκτικά τις οδηγίες χρήσης και λαμβάνετε υπόψη τις υποδείξεις ασφαλείας.

Αυτές οι σύντομες οδηγίες χρήσης **δεν** αντικαθιστούν τις οδηγίες χρήσης. Είναι ση-μαντικό να εξοικειωθείτε με το χειρισμό της καφετιέρας. Για αυτό το λόγο

Αρχές χειρισμού

Οθόνη αφής



Επιλογή / Επιλογή μενού	■ Αγγίξτε την επιθυμητή καταχώριση ή την επιθυμητή τιμή στην οθόνη αφής.
Περιήγηση	■ Σύρετε το δάκτυλο πάνω στην οθόνη. Τοποθετείτε για αυτό ένα δάκτυλο επάνω στην οθόνη αφής, και το κινείτε προς την επιθυμητή κατεύθυνση.
Για να αφήσετε το επίπεδο μενού	■ Αγγίξτε το ↵ . Ή αγγίξτε στη διαδρομή μενού το ανώτερο επίπεδο μενού. Όσα έχετε εισάγει μέχρι τότε και δεν τα έχετε επιβεβαιώσει με το OK , δεν αποθηκεύονται.
Καταχώριση αριθμών	Μπορείτε να εισάγετε αριθμούς με τα κυλιόμενα ψηφία ή μέσω του αριθμητικού πληκτρολογίου. Κυλιόμενα ψηφία: ■ Σύρετε τα κυλιόμενα ψηφία προς τα πάνω ή προς τα κάτω, μέχρι να εμφανιστεί η επιθυμητή τιμή, σε πορτοκαλί χρώμα, στο κέντρο. Επιβεβαιώνετε με OK . Αριθμητικό πληκτρολόγιο: ■ Αγγίξτε την πορτοκαλί τιμή στο κέντρο, μέχρι να εμφανιστεί το αριθμητικό πληκτρολόγιο. ■ Επιλέγετε την επιθυμητή τιμή: Μόλις καταχωρήσετε μία ισχύουσα τιμή, τότε το OK εμφανίζεται σε πράσινο φόντο. Με το βέλος ↔ διαγράφετε το τελευταίο ψηφίο που έχετε εισάγει. ■ Επιβεβαιώνετε με OK .
Εισαγωγή χαρακτήρων	Εισάγετε όνομα μέσω ενός πληκτρολογίου. Επιλέγετε ένα σύντομο και σαφές όνομα. ■ Αγγίξτε τους επιθυμητούς χαρακτήρες ή τα επιθυμητά σύμβολα. ■ Αγγίξτε το αποθήκευση.
Προβολή μενού περιβάλλοντος	Μπορείτε σε μερικά μενού να προβάλλετε ένα μενού περιβάλλοντος, π.χ. για να διαμορφώσετε ροφήματα. ■ Αγγίξτε για παράδειγμα ένα όνομα ροφήματος για τόσο μέχρι να ανοίξει το μενού περιβάλλοντος. ■ Για να κλείσετε το μενού περιβάλλοντος, αγγίξτε την οθόνη αφής εκτός του παραθύρου μενού.
Εμφάνιση βοήθειας	■ Σε επιλεγμένες λειτουργίες υπάρχει μια θεματική βοήθεια. Στην οθόνη εμφανίζεται βοήθεια. ■ Αγγίξτε βοήθεια, για να εμφανίζονται οι υποδείξεις με εικόνες και κείμενο.

Πίνακας ροφημάτων

Ροφήματα καφέ

– Ο **Ristretto** είναι ένας συμπτυκνωμένος, δυνατός espresso. Η ίδια ποσότητα αλεσμένου καφέ όπως σε έναν espresso παρασκευάζεται με πολύ λίγο νερό.

– Ο **espresso** είναι ένας δυνατός, αρωματικός καφές με ένα παχύ στρώμα αφρού στο χρώμα του φουντουκιού – την κρέμα.

– Ο **καφές** διαφέρει από τον espresso μέσω της υψηλότερης ποσότητας νερού και ενός άλλου καβουρδίσματος των κόκκων καφέ.

– Ο **καφές** διαφέρει από τον espresso μέσω της υψηλότερης ποσότητας νερού και ενός άλλου καβουρδίσματος των κόκκων καφέ.

– Ο **long black** παρασκευάζεται από καυτό νερό και δύο μέρη espresso.

– Ο **caffè Americano** αποτελείται στα ίδια μέρη από espresso και καυτό νερό. Πρώτα παρασκευάζεται ο espresso, στη συνέχεια γεμίζει το φλιτζάνι με καυτό νερό.

– Ο **caffè Latte** παρασκευάζεται από espresso και ζεστό γάλα.

– Ο **caffè macchiato** αποτελείται από ένα τρίτο καυτό γάλα, ένα τρίτο αφρόγαλα και ένα τρίτο espresso.

– Ο **latte macchiato** αποτελείται από ένα τρίτο καυτό γάλα, ένα τρίτο αφρόγαλα και ένα τρίτο espresso.

– Ο **Caffè Latte** παρασκευάζεται από espresso και ζεστό γάλα.

– Ο **cappuccino italiano** έχει τα ίδια μέρη αφρόγαλα και espresso όπως ένας cappuccino. Ο cappuccino italiano έχει τα ίδια μέρη αφρόγαλα και espresso όπως ένας cappuccino. Ωστόσο πρώτα

παρασκευάζεται ο espresso και στη συνέχεια το αφρόγαλα.

– Ο **espresso macchiato** είναι ένας espresso με μια μικρή επικάλυψη από αφρόγαλα.

– Ο **Flat white** είναι μία ιδιαίτερη έκδοση του cappuccino: Μία σαφώς μεγαλύτερη ποσότητα espresso αντί για αφρόγαλα φροντίζει για έντονο άρωμα καφέ.

– Ο **Café au lait** είναι μια γαλλική σπεσιαλιτέ καφέ από καφέ και αφρόγαλα. Ο Café au lait σερβίρεται συνήθως σε μπουλ.

– Ο **καφές** διαφέρει από τον espresso μέσω της υψηλότερης ποσότητας νερού και ενός άλλου καβουρδίσματος των κόκκων καφέ.

– Ο **long black** παρασκευάζεται από καυτό νερό και δύο μέρη espresso.

– Ο **caffè Americano** αποτελείται στα ίδια μέρη από espresso και καυτό νερό. Πρώτα παρασκευάζεται ο espresso, στη συνέχεια γεμίζει το φλιτζάνι με καυτό νερό.

– Ο **caffè Latte** παρασκευάζεται από espresso και ζεστό γάλα.

– Ο **caffè macchiato** αποτελείται από ένα τρίτο καυτό γάλα, ένα τρίτο αφρόγαλα και ένα τρίτο espresso.

– Ο **latte macchiato** αποτελείται από ένα τρίτο καυτό γάλα, ένα τρίτο αφρόγαλα και ένα τρίτο espresso.

– Ο **Caffè Latte** παρασκευάζεται από espresso και ζεστό γάλα.

– Ο **cappuccino italiano** έχει τα ίδια μέρη αφρόγαλα και espresso όπως ένας cappuccino. Ο cappuccino italiano έχει τα ίδια μέρη αφρόγαλα και espresso όπως ένας cappuccino. Ωστόσο πρώτα

Περιγραφή

Εξωτερική άποψη

- 1 Πλήκτρο On/Off
- 2 Οπτική θύρα επικουρικών (μόνο για το Miele Service)
- 3 Πλήκτρο αφής MobileStart
- 4 Αισθητήρας προσέγγισης
- 5 Πλήκτρο αφής «Πίσω»
- 6 Οθόνη αφής
- 7 Πλήκτρο αφής
- 8 Λαβή πόρτας
- 9 Κεντρική εκροή με φωτισμό ρυθμιζόμενο ως προς το ύψος
- 10 Μεταλλικός τρυπητός δίσκος
- 11 Δοχείο γάλακτος

Ροφήματα τσαγιού

(Καυτό νερό στην βέλτιστη θερμοκρασία κάθε φορά)

- Λευκό τσάι
- Τσάι Ιαπωνίας
- Πράσινο τσάι
- Τσάι από βότανα
- Τσάι από φρούτα
- Μαύρο τσάι

– Το **Chai Latte** είναι μια σπεσιαλιτέ τσαγιού με γάλα.

– Το **Chai Latte** είναι μια σπεσιαλιτέ τσαγιού με γάλα.

– Το **Chai Latte** είναι μια σπεσιαλιτέ τσαγιού με γάλα.

– Το **Chai Latte** είναι μια σπεσιαλιτέ τσαγιού με γάλα.

– Το **Chai Latte** είναι μια σπεσιαλιτέ τσαγιού με γάλα.

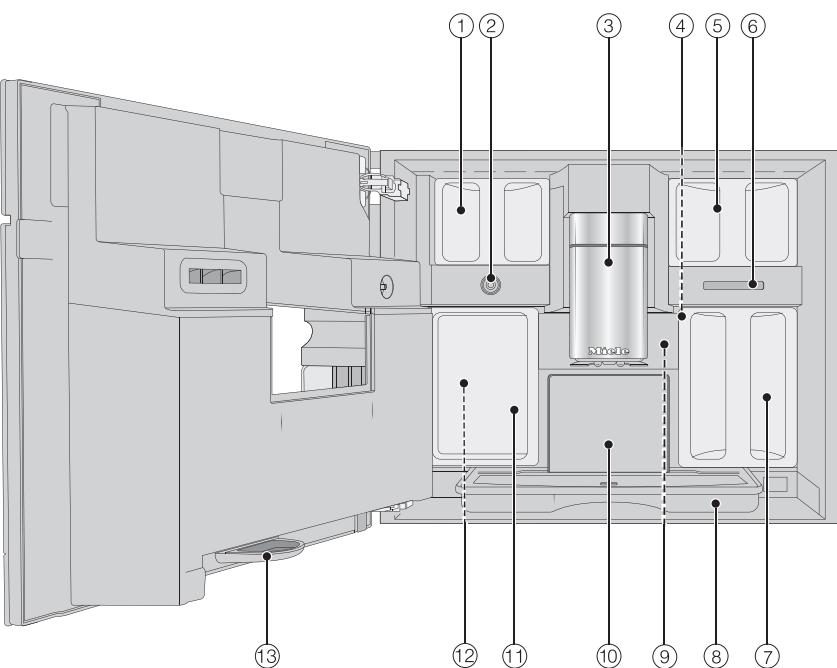
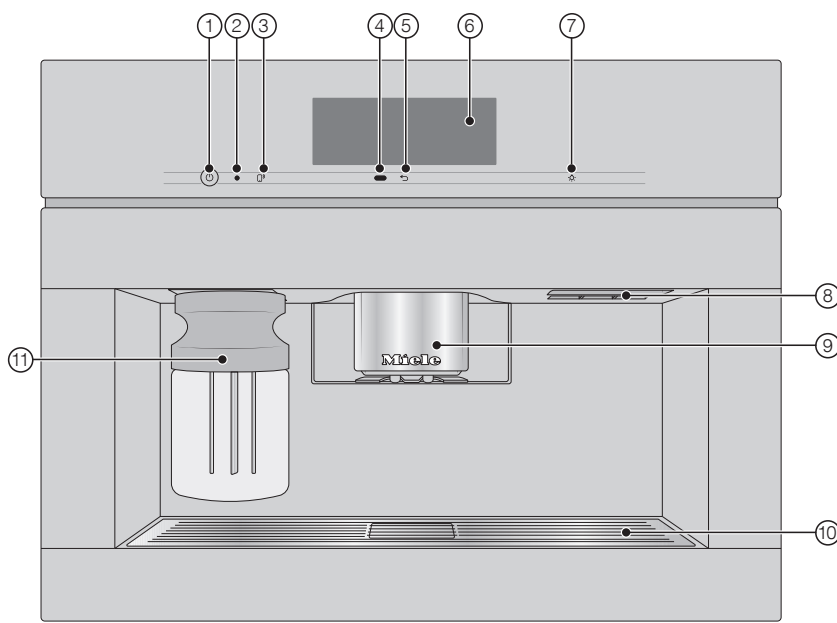
– Το **Chai Latte** είναι μια σπεσιαλιτέ τσαγιού με γάλα.

– Το **Chai Latte** είναι μια σπεσιαλιτέ τσαγιού με γάλα.

– Το **Chai Latte** είναι μια σπεσιαλιτέ τσαγιού με γάλα.

Εσωτερική άποψη

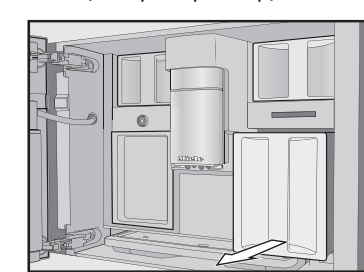
- 1 Δοχείο κόκκων καφέ (είδος A και είδος C)
- 2 Βαλβίδα γάλακτος
- 3 Κεντρική εκροή με φωτισμό ρυθμιζόμενο ως προς το ύψος
- 4 Ρύθμιση βαθμού αλέσματος
- 5 Δοχείο κόκκων καφέ (Είδος B)
- 6 Έξοδος εξαερισμού
- 7 Δοχείο νερού
- 8 Δίσκος περισυλλογής με καπάκι
- 9 Μονάδα βρασμού
- 10 Δοχείο απορριμμάτων καφέ
- 11 Σκεύος περιποίησης
- 12 Υποδοχές για αμπούλες καθαρισμού και αφαίρεσης αλάτων (συμπεριλαμβανομένου αντάπτορα)
- 13 Δίσκος νερού



Προετοιμασία

Γέμισμα του δοχείου νερού

■ Ανοίξτε την πόρτα της συσκευής.



■ Βγάξτε το δοχείο νερού τραβώντας το προς τα έξω.

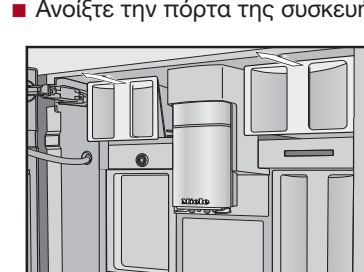
■ Γεμίζετε το δοχείο νερού με φρέσκο πόσιμο νερό μέχρι το μαρκάρισμα «max.» στο δοχείο.

■ Σπρώχνετε το δοχείο νερού μέσα στην καφετιέρα και κλείνετε την πόρτα της συσκευής.

Γέμισμα δοχείων κόκκων καφέ

■ Γεμίζετε τα δοχεία κόκκων καφέ αποκλειστικά με καβουρδισμένους κόκκους καφέ.

■ Ανοίξτε την πόρτα της συσκευής.



■ Βγάξτε τα δοχεία κόκκων καφέ και αφαιρέστε τα καπάκια.

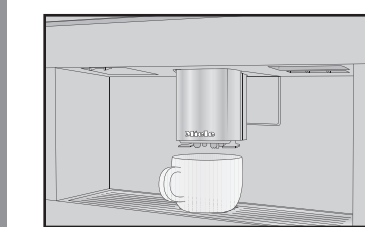
■ Γεμίζετε με κόκκους καφέ τα δοχεία κόκκων καφέ και κλείνετε τα δοχεία κόκκων καφέ με τα καπάκια.

■ Σπρώχνετε τα δοχεία κόκκων καφέ εντελώς στην καφετιέρα.

■ Κλείστε την πόρτα της συσκευής.

Παρασκευή ροφημάτων

Παρασκευή ενός ροφήματος



■ Τοποθετείτε ένα φλιτζάνι κάτω από την κεντρική εκροή.

■ Επιλέγετε ένα ρόφημα.

Διακοπή παρασκευής

■ Αγγίξτε το "Στοπ" ή το "Διακοπή".

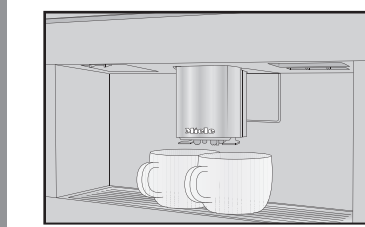
DoubleShot

■ Για ένα ιδιαίτερα δυνατό και αρωματικό ρόφημα καφέ μπορείτε να επιλέξετε τη λειτουργία DoubleShot. Στην περίπτωση αυτή μετά το μισό της διαδικασίας βρασμού αλέθονται και φιλτράρονται εκ νέου κόκκοι καφέ.

■ Αγγίξτε το **DS** κατά την παρασκευή ενός ροφήματος καφέ.

Παρασκευή δύο μεριδών

■ Για να γεμίσετε ταυτόχρονα δύο φλιτζάνια:



■ Τοποθετείτε ένα φλιτζάνι κάτω από κάθε ακροφύσιο της κεντρικής εκροής.

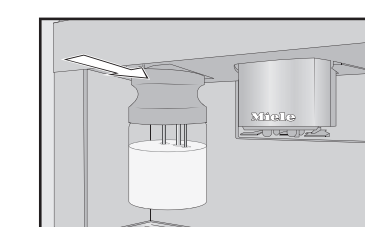
■ Αγγίξτε το **DS**.

■ Επιλέγετε το ρόφημα.

Χρήση του δοχείου γάλακτος

■ Το γάλα δεν κρύνει στο δοχείο γάλακτος. Για τον λόγο αυτόν τοποθετείτε το δοχείο γάλακτος στο ψυγείο, όταν δεν παρασκευάζετε γάλα για μεγάλο χρονικό διάστημα. Μόνο το κρύο γάλα (< 10 °C) μπορεί να δημιουργήσει καλύτερο αφρόγαλα.

■ Γεμίζετε το δοχείο γάλακτος με γάλα έως 2 εκ. το ανώτερο κάτω από το χείλος.



■ Σπρώχνετε το δοχείο γάλακτος στην καφετιέρα από μπροστά μέχρι να ασφαλίσει.

■ Τώρα μπορείτε να παρασκευάσετε ροφήματα με γάλα.

Παρασκευή τσαγιού

■ Το ζεστό νερό παρασκευάζεται στη βέλτιστη θερμοκρασία για τα διάφορα είδη τσαγιού.

■ Τοποθετείτε το προετοιμασμένο φίλτρο τσαγιού ή το σακουλάκι τσαγιού στο φλιτζάνι τσαγιού.

■ Τοποθετείτε το φλιτζάνι τσαγιού κάτω από την κεντρική εκροή.

■ Επιλέγετε το είδος τσαγιού στην οθόνη. Καυτό νερό ρέει μέσα στο φλιτζάνι τσαγιού.

■ Μετά τον επιθυμητό χρόνο εμπιστοσύμ αφαιρέστε το φίλτρο τσαγιού ή το σακουλάκι τσαγιού.

■ Συμβουλή: Όταν ετοιμάζετε το νερό για το τσάι, μπορείτε να ξεκινήσετε ένα χρονόμετρο με τη λειτουργία Χρονόμετρο τσαγιού (βλ. οδηγίες χρήσης).

Λειτουργία κανάτας

■ Με τη λειτουργία κανάτας μπορείτε να παρασκευάσετε αυτόματα περισσότερα φλιτζάνια καφέ ή τσαγιού το ένα μετά το άλλο (μέγιστο 1 λίτρο). Έτσι μπορούν να παρασκευαστούν έως και 8 φλιτζάνια.

■ Εμφανίζεται το μενού ροφημάτων.

■ Τοποθετείτε ένα σκεύος κανονικού μεγέθους κάτω από την κεντρική εκροή.

■ Επιλέγετε την επιθυμητή λειτουργία κανάτας.

■ Επιλέγετε τον επιθυμητό αριθμό φλιτζανιών (3 έως 8).

■ Ακολουθείτε τις υποδείξεις στην οθόνη.

Λειτουργία για προχωρημένους

■ Στη λειτουργία για προχωρημένους μπορείτε να ταξινομήσετε ένα είδος κόκκων καφέ για μία φορά και κατά τη διάρκεια της παρασκευής ροφημάτων να αλλάξετε την ποσότητα ροφήματος. Για αυτό πρέπει να είναι ενεργοποιημένη η λειτουργία για προχωρημένους (στο πτυσσόμενο μενού: Η λέξη Λειτουργία για προχωρημένους έχει μαρκαριστεί πορτοκαλί).

■ Η ρύθμιση **δεν** αποθηκεύεται και ισχύει μόνο για την πρόσφατη παρασκευή.

■ Προσωρινή ταξινόμηση δοχείου κόκκων καφέ

■ Αγγίξτε το πάνω άκρο της οθόνης και ανοίγετε το πτυσσόμενο μενού.

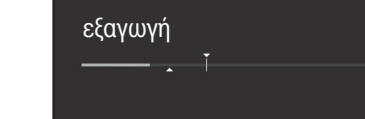
■ Επιλέγετε τώρα το δοχείο κόκκων καφέ, του οποίου οι κόκκοι καφέ θα πρέπει να χρησιμοποιηθούν για το τρέχον ρόφημα.

■ Σπρώχνετε το παράθυρο μενού και πάλι προς τα πάνω, για να το κλείσετε.

■ Ξεκινάτε τώρα την παρασκευή ροφημάτων.

■ Προσαρμογή ποσότητας ροφήματος

■ Η ποσότητα ροφήματος μπορεί να αλλάξει μόνο κατά τη διάρκεια των μεμονωμένων φάσεων παρασκευής.



■ Αγγίξτε το διάγραμμα και μεταφέρετε τον διακόπτη (μικρό τρίγωνο), όπως επιθυμείτε.

Καθαρισμός και περιποίηση

■ Λάβετε υπόψη τις αναλυτικές πληροφορίες σχετικά με τον καθαρισμό και την περιποίηση στις οδηγίες χρήσης. Καθαρίζετε προσεκτικά και τακτικά το εσωτερικό της καφετιέρας.

Συχνιστόμενο μεσοδιάστημα καθαρισμού	Τι πρέπει να καθαρίσετε/περιποιηθείτε.
καθημερινά (στο τέλος της ημέρας)	– Δοχείο γάλακτος και καπάκι – Βαλβίδα γάλακτος – Δοχείο νερού – Μεταλλικό τρυπητό δίσκο – Δίσκο περισυλλογής και δοχείο απορριμμάτων καφέ
1 φορά την εβδομάδα (συχνότερα σε περίπτωση έντονης βρωμιάς)	– Κεντρική εκροή – Αισθητήρα περιθωρίου φλιτζανιού – Εσωτερικό χώρο – Μονάδα βρασμού – Δίσκο νερού – Πρόσοψη συσκευής
1 φορά το μήνα	– Δοχείο κόκκων καφέ
ανάλογα με τις ανάγκες / κατόπιν προτροπής στην οθόνη	– Σωλήνα γάλακτος – Αφαίρεση λιπαρών ουσιών από τη μονάδα βρασμού – Αφαίρεση αλάτων από τη συσκευή

Καθαρισμός με το χέρι ή στο πλυντήριο πιάτων

- αποκλειστικά στο χέρι:**
- Ανοξείδωτο κάλυμμα της κεντρικής εκροής
 - Μονάδα βρασμού
 - Δοχείο κόκκων καφέ και καπάκι
- κατάλληλα για πλύσιμο στο πλυντήριο πιάτων:**
- Δίσκος περισυλλογής, καπάκι και δοχείο απορριμμάτων καφέ
 - Μεταλλικός τρυπητός δίσκος
 - Κεντρική εκροή (χωρίς ανοξείδωτο καπάκι)
 - Δοχείο γάλακτος και καπάκι
 - Αισθητήρα περιθωρίου φλιτζανιού
 - Δίσκος νερού
 - Δοχεία περιποίησης
 - Δοχείο νερού