

de	Abstellfläche mit drehbarem Boden - FlexiTray
bg	Рафт за съхранение с въртящо се дъно - FlexiTray
cs	Otočná police – FlexiTray
da	Hylde med drejelig bund - FlexiTray
el	Ράφι συντήρησης με περιστρεφόμενη βάση (FlexiTray)
en	Adjustable shelf with pivotable glass shelf – FlexiTray
es	Balda con base giratoria - FlexiTray
et	Pööratava põhjaga riul – “FlexiTray”
fi	Kääntyväpohjainen hylly – FlexiTray
fr	Clayette avec plateau tournant - FlexiTray
hr	Površina za odlaganje s okretnim dnom – FlexiTray
hu	Elforgatható aljú rakodópólc – FlexiTray
it	Ripiano con base girevole - FlexiTray
lt	Lentynėlė su pasukamuoju pagrindu – “FlexiTray”
lv	Plaukts ar grozāmu grīdu “FlexiTray”
nl	Plateau met draaibare bodem – FlexiTray
no	Hylle med dreibar bunn – FlexiTray
pl	Półka z obracany dnem – FlexiTray
pt	Prateleira com base rotativa: FlexiTray
ro	Raft cu suport rotativ – FlexiTray
ru	Полка с поворотным дном – FlexiTray
sk	Otočná polica - FlexiTray
sl	Polica z vrtljivim dnom – FlexiTray
sr	Polica za odlaganje namirnica sa rotirajućim postoljem – FlexiTray
sv	Hyllplan med vridbar botten – FlexiTray
tr	Döndürülebilir tabanlı raf – FlexiTray
uk	Полиця з дном, яке обертається (FlexiTray)

de	4
bg	7
cs	10
da	13
el	16
en	19
es	22
et	25
fi	28
fr	31
hr	34
hu	37
it	40
lt	43
lv	46
nl	49
no	52
pl	55
pt	58
ro	61
ru	64
sk	67
sl	70

sr	73
sv	76
tr	79
uk	82

de - Abstellfläche mit drehbarem Boden - FlexiTray

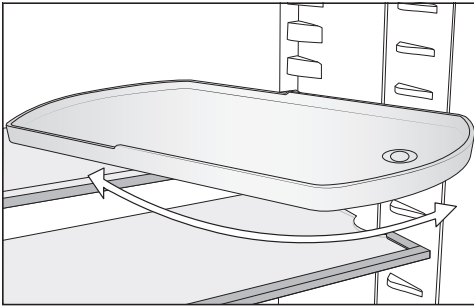
Abstellfläche mit drehbarem Boden (FlexiTray) versetzen

⚠ Beschädigungsgefahr durch zu schwere und ungleichmäßig verteilte Beladung.

Eine zu schwere, ungleichmäßig verteilte Beladung kann zu Schäden am drehbaren Boden führen.

Halten Sie die maximale Beladungsmenge von 8 kg ein. Verteilen Sie die Beladung gleichmäßig auf der gesamten Fläche.

Der drehbare Boden lässt sich im Uhrzeigersinn um 180° drehen und ermöglicht dadurch einen optimalen Zugang auch zu den hinten platzierten Lebensmitteln.



⚠ Verletzungsgefahr durch herausfallenden Glasboden.

Bei der Entnahme der Abstellfläche kann sich der drehbare Boden herausdrehen, der Glasboden im Tablett kann herausfallen und zerbrechen.

Halten Sie bei der Entnahme den drehbaren Boden fest.

Sie können die Abstellfläche mit drehbarem Boden beliebig versetzen.

Zubehör von Hand oder im Geschirrspüler reinigen

Die folgenden Teile sollten ausschließlich **von Hand** gereinigt werden:

- die Kunststoffteile der Abstellfläche mit drehbarem Boden (FlexiTray)

Die folgenden Teile sind **spülmaschinengeeignet**:

⚠ Beschädigungsgefahr durch zu hohe Geschirrspülertemperaturen.

Teile des Kältegeräts können durch die Geschirrspülerreinigung bei mehr als 55 °C unbrauchbar werden und sich z. B. verformen.

Wählen Sie für spülmaschinengeeignete Teile ausschließlich Geschirrspülerprogramme mit maximal 55 °C.

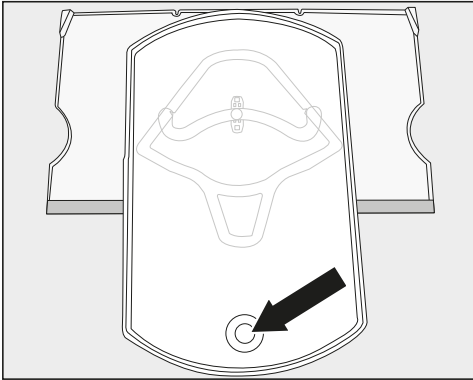
Durch den Kontakt mit Naturfarbstoffen z. B. in Karotten, Tomaten und Ketchup können sich Kunststoffteile in der Geschirrspülmaschine verfärben. Diese Verfärbung beeinflusst nicht die Stabilität der Teile.

- die Glasplatten (ohne Leisten)

de - Abstellfläche mit drehbarem Boden - FlexiTray

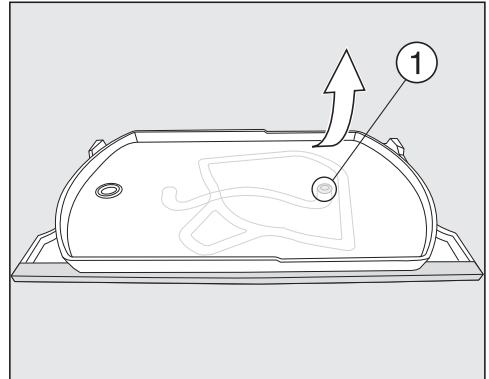
Abstellfläche mit drehbarem Boden (FlexiTray) zerlegen

- Legen Sie die Abstellfläche mit drehbarem Boden auf eine weiche Unterlage (z. B. ein Geschirrtuch) auf die Arbeitsfläche.



- Drehen Sie das Tablett nach vorne. Heben Sie den Glasboden von unten durch die Öffnung an und entnehmen Sie den Glasboden.
- Drehen Sie das Tablett wieder in seine Ausgangsposition auf die Abstellfläche zurück.

Sie können das Tablett nur von der Abstellfläche lösen, wenn das Tablett in seine Ausgangsposition auf die Abstellfläche gedreht wurde. Der Verbindungsknopf muss sich in der runden Endposition der Laufführung ① befinden.



- Halten Sie die untere Abstellfläche oben rechts fest und ziehen Sie das Tablett kraftvoll von der Abstellfläche.

Der Verbindungsknopf am Tablett löst sich aus der runden Endposition der Laufführung ①.

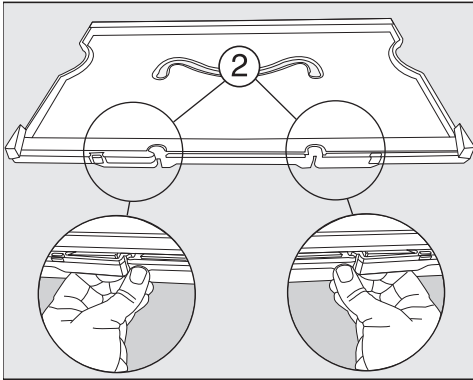
Sie können nun alle Teile auseinanderlegen und reinigen.

Unter der Abstellfläche aus Kunststoff befindet sich eine Glasplatte, die durch Rastnasen ② am äußeren Rand der Abstellfläche gehalten wird.

Die Glasplatte kann ebenfalls zur weiteren Reinigung entnommen werden, wie im Folgenden beschrieben:

- Drehen Sie die Abstellfläche, sodass die Edelstahlblende hinten ist und die vordere Kante etwas über die Arbeitsplatte hinausragt.

de - Abstellfläche mit drehbarem Boden - FlexiTray

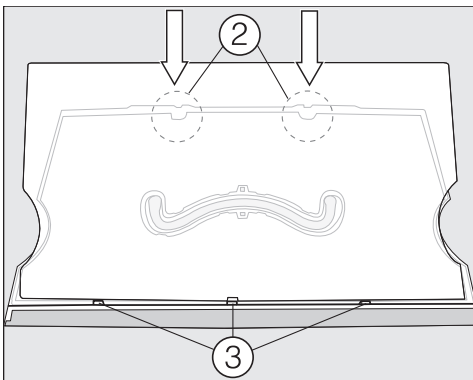


- Entriegeln Sie die Rastnasen ② und heben Sie die Abstellfläche an.

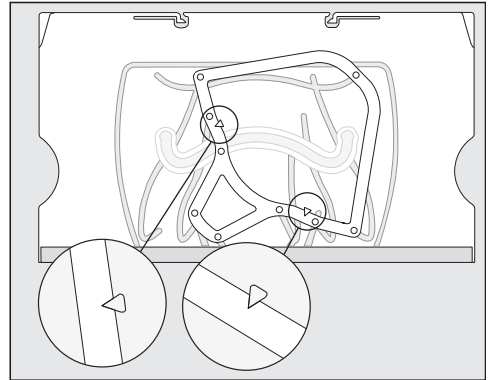
Die Glasplatte ist gelöst. Beide Teile können nun gereinigt werden.

Abstellfläche mit drehbarem Boden (FlexiTray) zusammensetzen

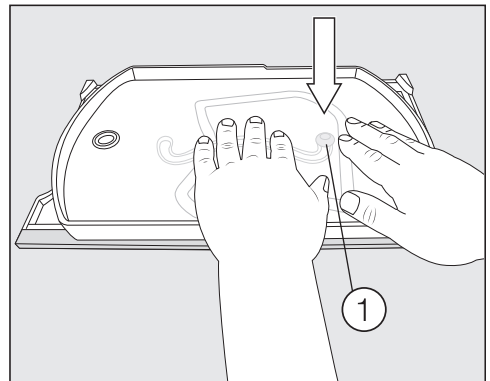
- Legen Sie die Abstellfläche aus Kunststoff auf die Arbeitsplatte, so dass die Vertiefung oben und die Edelstahlblende vorne ist.



- Setzen Sie zuerst die Glasplatte in die Nuten ③ und rasten Sie sie dann in die Rastnasen ② ein.
- Wenden Sie die Abstellfläche, sodass die Kunststoffoberfläche nach oben zeigt.



- Legen Sie den Laufrahmen so auf die Abstellfläche, dass die auf der Abstellfläche geprägten Pfeilspitzen in die spitzen Auslassungen am Rahmen passen.



- Nehmen Sie das Tablett mit dem Verbindungsknopf nach unten zeigend und drücken Sie den Verbindungsknopf kraftvoll in die runde Endposition der Laufführung ①.
- Legen Sie den Glasboden in das Tablett.

bg - Рафт за съхранение с въртящо се дъно - FlexiTray

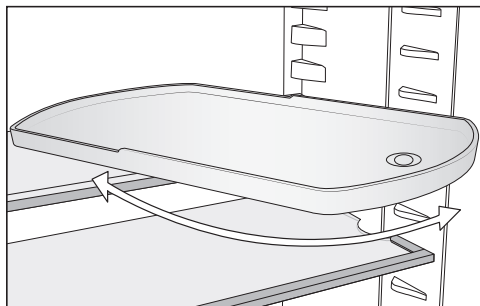
Преместване на рафта за съхранение с въртящо се дъно (FlexiTray)

⚠ Опасност от повреда вследствие на прекалено голямо и неравномерно разпределено натоварване.

Прекалено голямото, неравномерно разпределено натоварване може да доведе до повреди на въртящото се дъно.

Спазвайте максималното количество на зареждане от 8 kg. Разпределяйте натоварването равномерно върху цялата повърхност.

Въртящото се дъно може да се върти на 180° по посока на часовниковата стрелка и по този начин позволява оптимален достъп до разположените отзад хранителни продукти.



⚠ Опасност от нараняване от падащото стъклено дъно.

При махане на рафта за съхранение въртящото се дъно може да се развие, стъкленото дъно в таблата може да падне и да се счупи.

При махането дръжте здраво въртящото се дъно.

Можете по желание да преместите рафта за съхранение с въртящо се дъно.

Почистване на аксесоарите на ръка или в съдомиялна машина

Следните части трябва да се почистват само **на ръка**:

- пластмасовите части на рафта за съхранение с въртящо се дъно (FlexiTray)

Следните компоненти са **пригодни да се почистват в съдомиялна машина**:

⚠ Опасност от повреда поради твърде високи температури в съдомиялната машина.

Части на хладилника могат да станат непригодни и да се деформират при почистване в съдомиялна машина при повече от 55 °C.

За компоненти, подходящи за миене в съдомиялна, изберайте само програми за миене с максимална температура 55 °C.

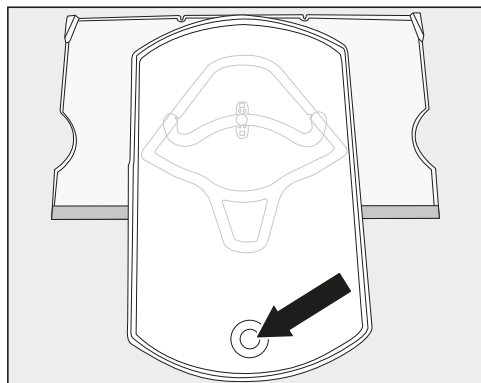
Вследствие на контакта с природните багрила, напр. в морковите, доматиите и кетчупа, пластмасовите детайли могат да се оцветят в съдомиялната машина. Това оцветяване няма да окаже влияние на тяхната устойчивост.

- стъклените полици (без лайстните)

bg - Рафт за съхранение с въртящо се дъно - FlexiTray

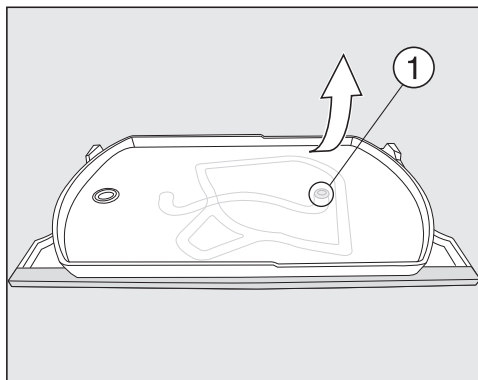
Разглобяване на рафт за съхранение с въртящо се дъно (FlexiTray)

- Поставете рафта за съхранение с въртящо се дъно върху мека подложка (напр. домакинска кърпа за съдове) върху работния плот.



- Завъртете таблата напред. Повдигнете стъкленото дъно отдолу през отвора и го извадете.
- Завъртете таблата обратно в нейното изходно положение върху рафта за съхранение.

Можете да отделите таблата от рафта за съхранение само когато таблата е завъртяна в нейното изходно положение върху рафта за съхранение. Съединителната глава трябва да се намира в закръглената крайна позиция ① на водача.



- Хванете здраво долния рафт за съхранение горе отдясно и дръпнете силно таблата от рафта за съхранение.

Съединителната глава на таблата се освобождава от закръглената крайна позиция на водача ①.

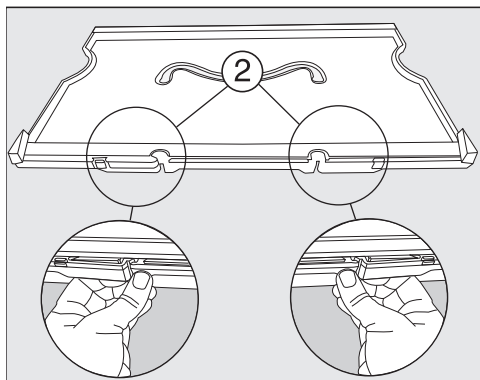
Сега можете да разглобите всички части и да ги почистите.

Под рафта за съхранение от пластмаса се намира стъклен рафт, закрепен посредством фиксиращи скоби ② за външния ръб на рафта за съхранение.

Стъкленият рафт може също да се извади за допълнително почистване по описания по-долу начин:

- Завъртете рафта за съхранение, така че пластината от неръждаема стомана да бъде отзад и предният ръб да стърчи малко над работния плот.

bg - Рафт за съхранение с въртящо се дъно - FlexiTray

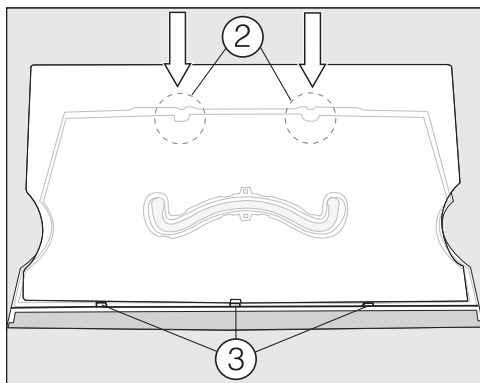


- Отворете фиксиращите скоби ② и повдигнете рафта за съхранение.

Стъкленият рафт е откачен. Сега двете части могат да бъдат почистени.

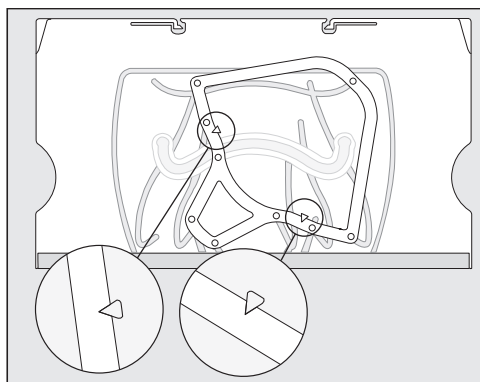
Сглобяване на рафт за съхранение с въртящо се дъно (FlexiTray)

- Поставете пластмасовия рафт за съхранение върху работния плот така, че вдлъбнатината да бъде отгоре, а пластината от неръждаема стомана да бъде отпред.

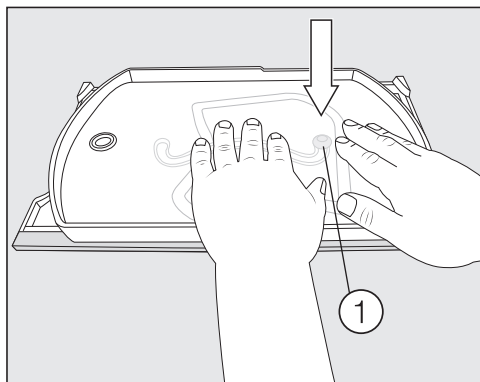


- Първо поставете стъкления рафт в жлебовете ③ и след това го фиксирайте във фиксиращите скоби ②.

- Обърнете рафта за съхранение по такъв начин, че пластмасовата повърхност да бъде отгоре.



- Поставете обходната рамка върху рафта за съхранение по такъв начин, че изображенията върху рафта за съхранение стрелки да влязат в острите отвори в рамката.



- Вземете таблата с насочена надолу съединителна глава и натиснете силно последната в кръглата крайна позиция на водача ①.
- Поставете стъкленото дъно в таблата.

cs - Otočná police – FlexiTray

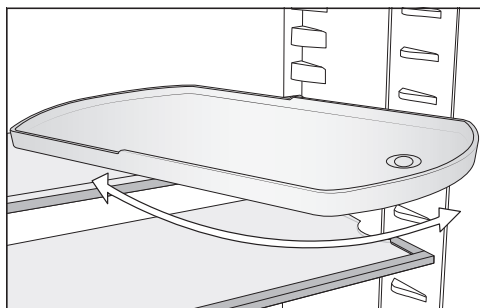
Přemístění otočné police (FlexiTray)

⚠ Nebezpečí poškození příliš těžkou a nerovnoměrně rozloženou náplní.

Příliš těžká, nerovnoměrně rozložená náplň může vést k poškození otočného dna.

Dodržujte maximální množství naplnění 8 kg. Rozložte náplň rovnoměrně po celé ploše.

Otočné dno se dá otočit o 180° ve směru hodinových ručiček a umožňuje tím optimální přístup i k potravinám uloženým vzadu.



⚠ Nebezpečí poranění vypadnutým skleněným dnem.

Skleněné dno se při vyjímání odkládací plochy může vyšroubovat, vypadnout a rozbít.

Otočné dno při vyjímání pevně přidržujte.

Odkládací plochu můžete libovolně přemístit.

Čištění příslušenství ručně nebo v myčce nádobí

Následující součásti byste měli čistit výhradně **ručně**:

- plastové díly otočné police (FlexiTray)

Následující součásti jsou **vhodné pro čištění v myčce nádobí**:

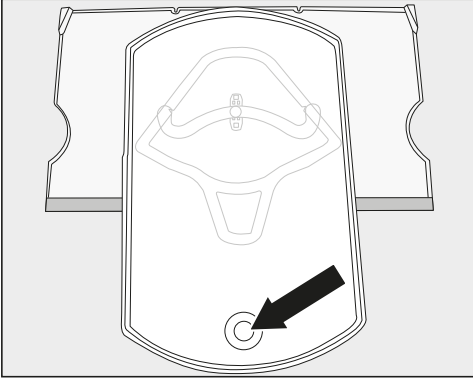
⚠ Nebezpečí poškození příliš vysokými teplotami v myčce nádobí. Čištěním v myčce nádobí při teplotě vyšší než 55 °C se některé díly přístroje mohou stát nepoužitelné a například se zdeformovat. Na díly vhodné pro čištění v myčce nádobí volte výhradně programy myčky s teplotou maximálně 55 °C.

Stykem s přírodními barvivy obsaženými např. v mrkvi, rajčatech a kečupu se mohou v myčce nádobí zbarvit plastové součásti. Toto zbarvení nemá vliv na pevnost součástí.

- skleněné desky (bez lišt)

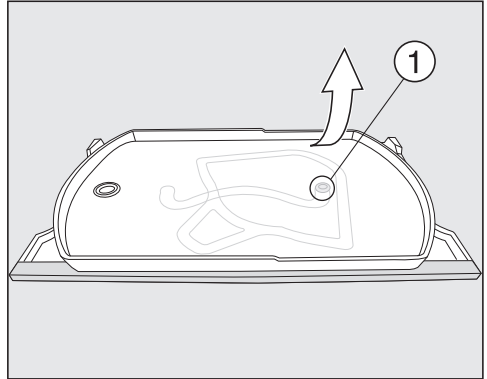
Rozložení otočné police (Flexi-Tray)

- Položte otočnou polici na měkkou podložku (např. utěrku) na pracovní ploše.



- Otočte tác dopředu. Skrz otvor zvedněte odspodu skleněné dno a vyjměte je.
- Otočte tác opět zpátky do jeho výchozí polohy na odkládací plochu.

Tác můžete z odkládací plochy uvolnit jen tehdy, pokud jste ho otočili do jeho výchozí polohy na odkládací plochu. Spojovací knoflík se musí nacházet v zaoblené koncové poloze vodítka ①.



- Spodní odkládací plochu držte pevně vpravo nahoře a tác z ní silou stáhněte.

Spojovací knoflík na tácu se uvolní ze zaoblené koncové polohy vodítka ①.

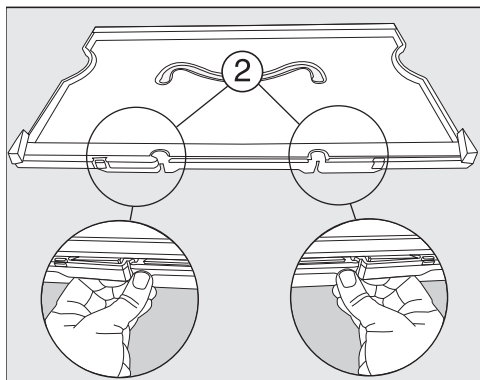
Nyní můžete všechny díly rozebrat a vyčistit.

Pod odkládací plochou z plastu se nachází skleněná deska, která je západkami ② přidržována na vnějším okraji odkládací plochy.

Skleněnou desku můžete rovněž vyjmout pro další čištění, jak je popsáno v následujícím:

- Otočte odkládací plochu, aby ne-rezová lemovka byla vzadu a přední okraj trochu přečníval pracovní desku.

cs - Otočná police – FlexiTray

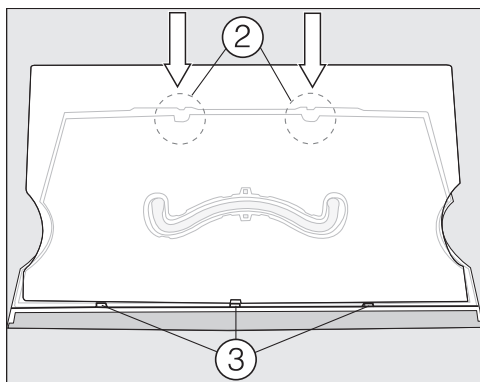


- Odjistěte západky ② a zvedněte odkládací plochu.

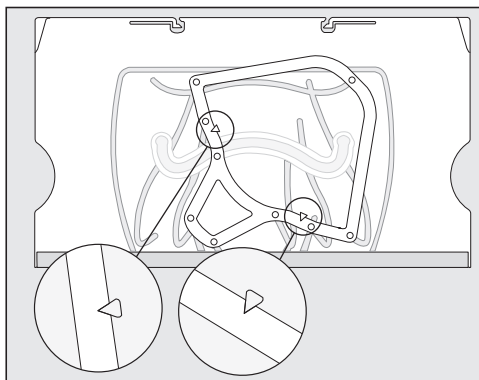
Skleněná deska je uvolněná. Oba díly lze nyní vyčistit.

Složení otočné police (FlexiTray)

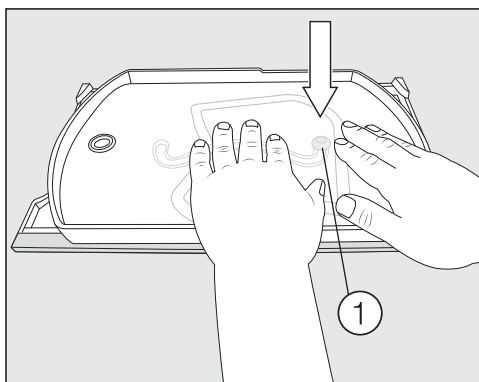
- Položte odkládací plochu z plastu na pracovní desku tak, aby prohlubeň a nerezová lemovka byly vpředu.



- Nejprve nasadte skleněnou desku do drážek ③ a pak ji zaklapněte do západek ②.
- Otočte odkládací plochu tak, aby plastový povrch směřoval nahoru.



- Položte rám na odkládací plochu tak, aby hroty šipek vyražené na odkládací ploše pasovaly do špičatých vybrání na rámu.



- Vezměte táč se spojovacím knoflíkem směrem dolů a zatlačte knoflík silou do zaoblené koncové polohy vodička ①.
- Položte skleněné dno do tácu.

da - Hylde med drejelig bund - FlexiTray

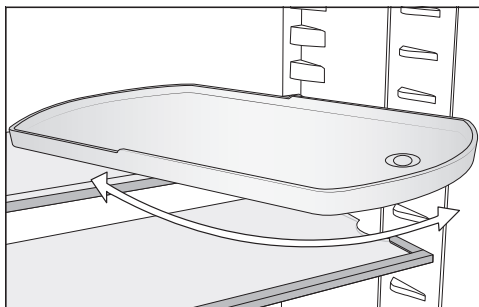
Hylde med drejelig bund (FlexiTray) flyttes

⚠ Fare for beskadigelse på grund af for tung og ujævnt fordelt belastning.

En for tung og ujævnt fordelt belastning kan forårsage skader på den drejelige bund.

Overhold altid maks. mængde på 8 kg. Fordel madvarerne jævnt på hele fladen.

Den drejelige bund kan drejes 180° i retning med uret, hvorved der opnås optimal adgang til madvarerne bagest på hylden.



⚠ Fare for at komme til skade, hvis glasbunden falder ud.

Når hylden tages ud, kan den drejelige bund dreje sig ud, og glasbunden på bakken kan falde ud og gå i stykker.

Hold fast i den drejelige bund ved udtagningen.

Hylden med drejelig bund kan placeres efter behov.

Rengøring af tilbehør i hånden eller i opvaskemaskine

Følgende dele bør udelukkende rengøres **manuelt**:

- plastdelene på hylden med drejelig bund (FlexiTray)

Følgende dele er **egnet til opvask i opvaskemaskine**:

⚠ Fare for beskadigelse på grund af for høje opvasketemperaturer.

Delene i køle-/fryseskabet kan blive misdannede og gjort ubrugelige, hvis de vaskes op i opvaskemaskine ved temperaturer højere end 55 °C.

Vælg til dele, der tåler maskinopvask, udelukkende opvaskeprogrammer med maks. 55 °C.

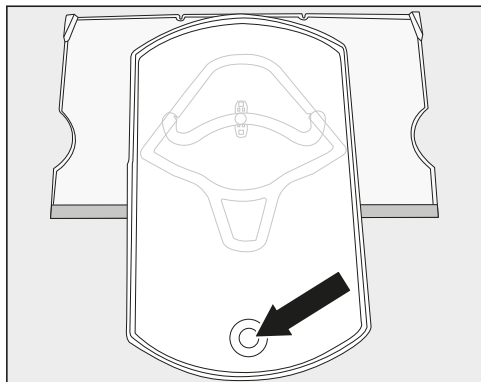
Ved kontakt med naturlige farvestoffer, fx i gulerødder, tomater og ketchup, kan der opstå misfarvninger på plastdele i opvaskemaskinen. Denne misfarvning har ingen indflydelse på delenes stabilitet.

- Glaspladerne (uden lister)

da - Hylde med drejelig bund - FlexiTray

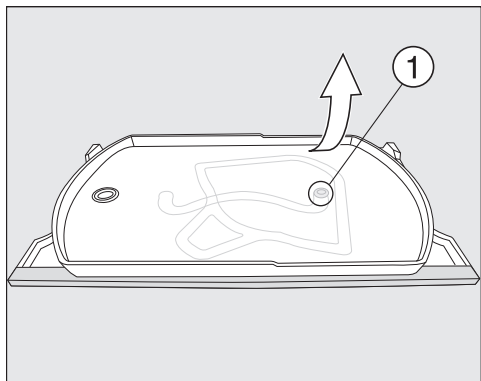
Hylde med drejelig bund (FlexiTray) skilles ad

- Læg hylde med drejelig bund på et blødt underlag (fx et viskestykke) på køkkenbordet.



- Drej bakken fremad. Tryk glaspladen op nedefra gennem hullet, og tag glaspladen af.
- Drej bakken tilbage i sin udgangsposition på hylde.

Bakken kan kun løsnes fra hylde, når bakken er blevet drejet hen i sin udgangsposition på hylde. Forbindelsesknoppen skal være i den runde slutposition i rillen ①.



- Hold den nederste hylde fast foroven i højre side, og træk bakken af hylde med et ryk.

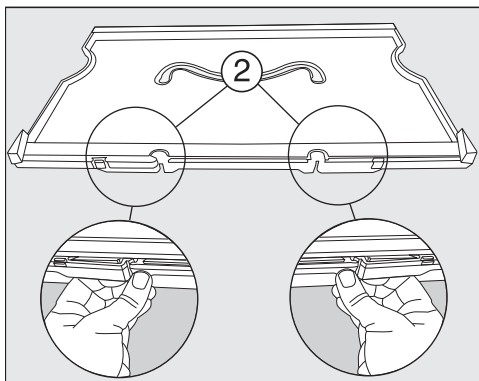
Forbindelsesknoppen på bakken løsner sig fra den runde slutposition i rillen ①.

Alle dele kan nu skilles ad og rengøres.

Under hylde af plast er der en glasplade, der holdes fast på den yderste kant på hylde af tapper ②.

Glaspladen kan ligeledes tages af, hvis den skal rengøres yderligere. Fremgangsmåde:

- Drej hylde, så stålpanelet vender bagud, og den forreste kant rager en smule ud over bordpladen.



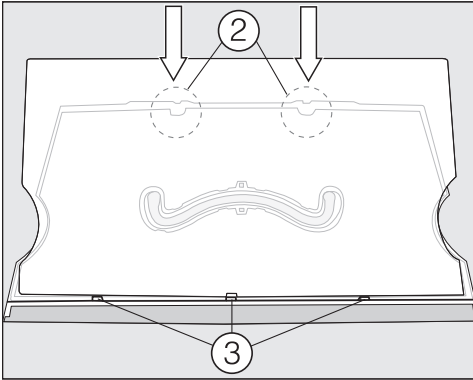
- Løsn tapperne ②, og tag fat i hylde.

Glaspladen er løsnet. Begge dele kan nu rengøres.

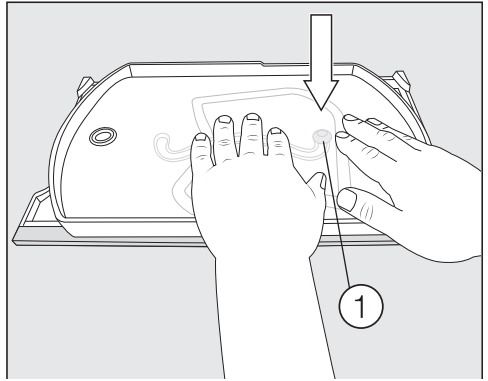
Hylde med drejelig bund (FlexiTray) samles

- Læg plasthylde på bordpladen, så fordybningen vender opad og stålpanelet vender fremad.

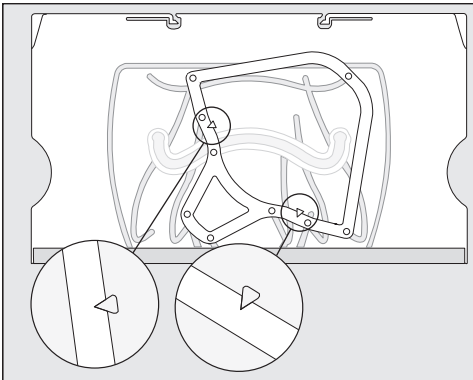
da - Hylde med drejelig bund - FlexiTray



- Sæt først glaspladen ind i noterne ③, og før den herefter ind i taperne ②.
- Vend hylden, så plastoverfladen peger opad.



- Tag bakken med forbindelsesknoppen pegende nedad, og tryk hårdt forbindelsesknoppen ned i slutpositionen i rillen ①.
- Læg glasbunden på bakken.



- Læg rammen på hylden, så de prægede pilespidser på hylden passer i de spidse fordybninger på rammen.

ει - Ράφι συντήρησης με περιστρεφόμενη βάση (FlexiTray)

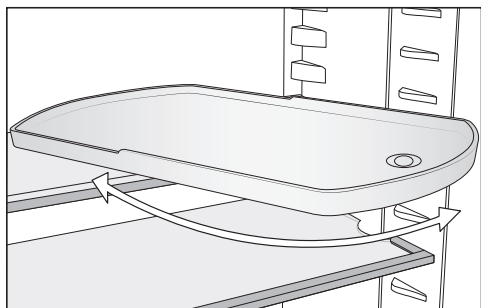
Αλλαγή θέσης ραφιού συντήρησης με περιστρεφόμενη βάση (FlexiTray)

⚠ Κίνδυνος ζημιάς εξαιτίας υπερβολικού και ανομοιόμορφα κατανεμημένου φορτίου.

Το υπερβολικό και ανομοιόμορφα κατανεμημένο φορτίο μπορεί να προκαλέσει ζημιές στην περιστρεφόμενη βάση.

Διατηρείτε το μέγιστο φορτίο των 8 κιλών. Κατανέμετε το φορτίο ομοιόμορφα σε όλη την επιφάνεια.

Η περιστρεφόμενη βάση περιστρέφεται δεξιόστροφα κατά 180°, επιτρέποντας τη βέλτιστη πρόσβαση ακόμα και στα τρόφιμα που βρίσκονται τοποθετημένα στο πίσω μέρος.



⚠ Κίνδυνος τραυματισμού από πτώση της γυάλινης βάσης!

Κατά την αφαίρεση του ραφιού συντήρησης, η περιστρεφόμενη βάση μπορεί να ξεβιδωθεί, και η γυάλινη βάση στον δίσκο μπορεί να πέσει και να σπάσει.

Κατά την αφαίρεση, κρατήστε σταθερά την περιστρεφόμενη βάση.

Μπορείτε να αλλάξετε τη θέση του ραφιού συντήρησης με περιστρεφόμενη βάση όπως προτιμάτε.

Καθαρισμός εξαρτημάτων με το χέρι ή στο πλυντήριο πιάτων

Τα ακόλουθα εξαρτήματα θα πρέπει να καθαρίζονται αποκλειστικά **στο χέρι**:

- τα πλαστικά μέρη του ραφιού συντήρησης με περιστρεφόμενο πάτο (FlexiTray)

Τα ακόλουθα εξαρτήματα **πλένονται στο πλυντήριο πιάτων**:

⚠ Κίνδυνος ζημιάς εξαιτίας των πολύ υψηλών θερμοκρασιών που αναπτύσσονται στο πλυντήριο πιάτων.

Μέρη του ψυγείου μπορεί λόγω του καθαρισμού στο πλυντήριο πιάτων σε θερμοκρασία μεγαλύτερη από 55°C να αχρηστευτούν π.χ. να παραμορφωθούν.

Για εξαρτήματα κατάλληλα για πλύσιμο στο πλυντήριο πιάτων επιλέγετε αποκλειστικά προγράμματα του πλυντηρίου πιάτων έως και 55°C.

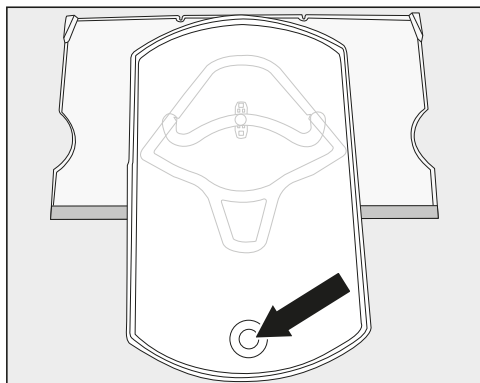
Μέσω της επαφής με φυσικές χρωστικές ουσίες, π.χ. που υπάρχουν σε καρότα, ντομάτες και κέτσαπ μπορεί να αλλοιωθεί το χρώμα των πλαστικών μερών στο πλυντήριο πιάτων. Η αλλοίωση αυτή είναι επιφανειακή και δεν έχει καμία επίδραση στη σταθερότητα των μερών.

- τα γυάλινα ράφια (χωρίς πήχεις)

ει - Ράφι συντήρησης με περιστρεφόμενη βάση (FlexiTray)

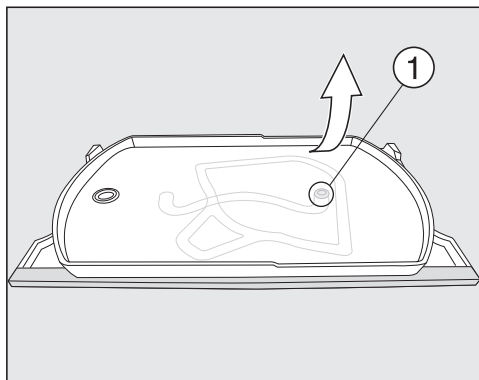
Αποσυναρμολόγηση ραφιού συντήρησης με περιστρεφόμενη βάση (FlexiTray)

- Τοποθετήστε το ράφι συντήρησης με περιστρεφόμενη βάση πάνω σε ένα μαλακό υπόστρωμα (π.χ. πετσέτα κουζίνας) στην επιφάνεια εργασίας.



- Περιστρέψτε τον δίσκο προς τα μπροστά. Ανασηκώστε τη γυάλινη βάση από κάτω μέσα από το άνοιγμα και αφαιρέστε την.
- Περιστρέψτε τον δίσκο επαναφέροντάς τον στην αρχική του θέση στο ράφι συντήρησης.

Μπορείτε να αποσπάσετε τον δίσκο από το ράφι συντήρησης μόνο αφού έχετε περιστρέψει και επαναφέρει τον δίσκο στην αρχική του θέση στο ράφι συντήρησης. Το «κούμπωμα» πρέπει να βρίσκεται στη στρογγυλή τερματική θέση του οδηγού ①.



- Κρατήστε το κάτω ράφι συντήρησης γερά από το σημείο επάνω δεξιά και τραβώντας δυνατά αφαιρέστε τον δίσκο από το ράφι.

Το «κούμπωμα» στον δίσκο βγαίνει από τη στρογγυλή τερματική θέση του οδηγού ①.

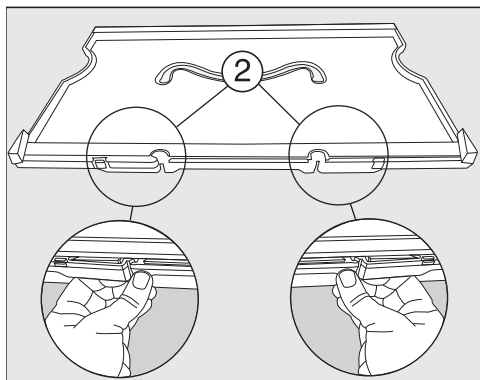
Τώρα μπορείτε να αποσυναρμολογήσετε όλα τα εξαρτήματα και να τα καθαρίσετε.

Κάτω από το πλαστικό ράφι συντήρησης υπάρχει μια γυάλινη πλάκα που συγκρατείται με άγκιστρα ασφάλισης ② στο εξωτερικό άκρο του ραφιού.

Μπορείτε να αφαιρέσετε και τη γυάλινη πλάκα για να την καθαρίσετε, όπως περιγράφεται παρακάτω:

- Περιστρέψτε το ράφι συντήρησης έτσι ώστε το ανοξείδωτο διάφραγμα να βρίσκεται πίσω και το μπροστινό άκρο να εξέχει λίγο πάνω από την επιφάνεια εργασίας.

el - Ράφι συντήρησης με περιστρεφόμενη βάση (FlexiTray)

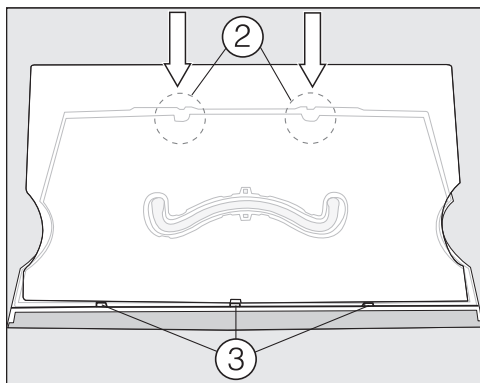


- Απασφαλίστε τα άγκιστρα ασφάλισης ② και ανασηκώστε το ράφι.

Η γυάλινη πλάκα βγαίνει. Μπορείτε τώρα να καθαρίσετε και τα δύο μέρη.

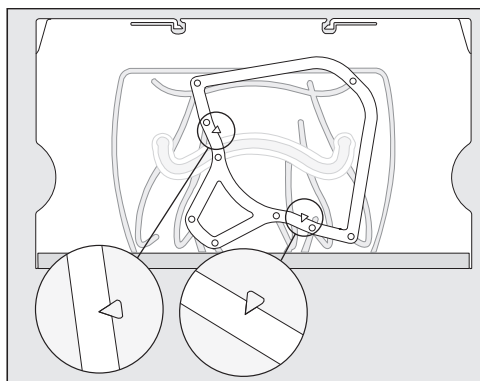
Συναρμολόγηση ραφιού συντήρησης με περιστρεφόμενη βάση (FlexiTray)

- Τοποθετήστε το πλαστικό ράφι συντήρησης στην επιφάνεια εργασίας έτσι ώστε η κοιλότητα να βρίσκεται επάνω και το ανοξείδωτο διάφραγμα να βρίσκεται μπροστά.

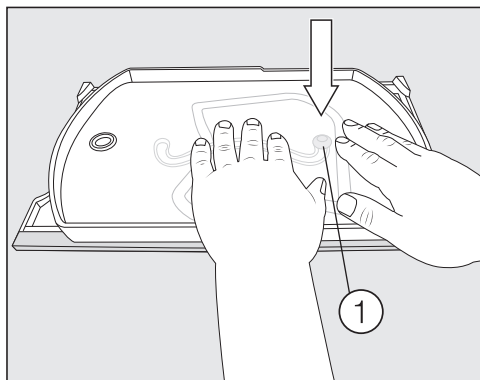


- Τοποθετήστε πρώτα τη γυάλινη πλάκα στις εγκοπές ③ και στη συνέχεια ασφαλίστε τη στα άγκιστρα ασφάλισης ②.

- Γυρίστε το ράφι έτσι ώστε η πλαστική επιφάνεια να βρίσκεται προς τα πάνω.




- Τοποθετήστε το πλαίσιο κίνησης στο ράφι συντήρησης έτσι ώστε οι μύτες των ανάγλυφων βελών στο ράφι να εφαρμόζουν στις μυτερές εγκοπές του πλαισίου.



- Κρατήστε τον δίσκο με το «κούμπωμα» προς τα κάτω και πιέστε το «κούμπωμα» με δύναμη μέσα στη στρογγυλή τερματική θέση του οδηγού ①.
- Τοποθετήστε τη γυάλινη βάση στον δίσκο.

en - Adjustable shelf with pivotable glass shelf – Flexi-Tray

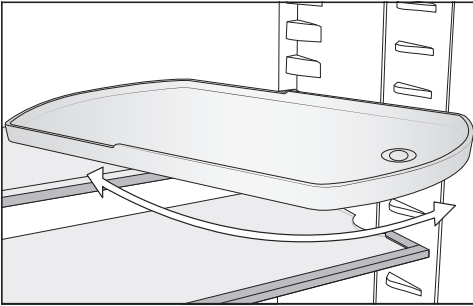
Moving the pivotable glass shelf (FlexiTray)

 Risk of damage caused by loading too much food and not distributing items evenly.

Loading too much food and not distributing items evenly can damage the pivotable glass shelf.

Do not exceed the maximum load size of 8 kg. Arrange food items evenly across the full surface of the shelf.

The pivotable glass shelf can be turned 180° clockwise, improving access to the food placed at the back.



 Danger of injury from dropping the glass shelf.

The pivotable glass shelf can come out when removing the adjustable shelf, causing the glass shelf to drop out of the tray and break.

Keep hold of the pivotable glass shelf when removing the adjustable shelf.


You can move the adjustable shelf with pivotable glass shelf as you wish.

Cleaning accessories by hand or in the dishwasher

The following components must be cleaned **by hand** only:

- The plastic parts of the adjustable shelf with pivotable glass shelf (Flexi-Tray)

The following components are **dishwasher-safe**:

 Risk of damage due to high dishwasher temperatures.

Parts of the refrigeration appliance may become unusable, e.g. deform, if they are washed in the dishwasher at more than 55 °C.

For dishwasher-safe components, always select dishwasher programmes with a maximum temperature of 55 °C.

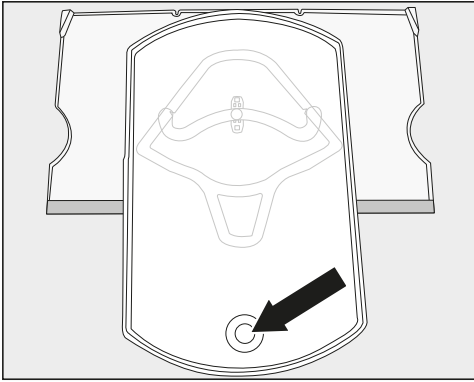
Contact with natural dyes from carrots, tomatoes and ketchup, etc., may discolour the plastic parts in the dishwasher. This discolouration does not affect the stability of the parts.

- The glass shelves (without trim)

en - Adjustable shelf with pivotable glass shelf – Flexi-Tray

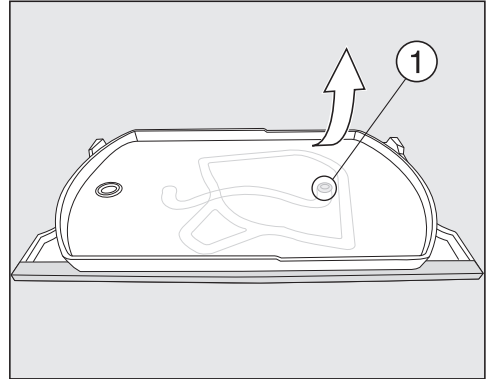
Dismantling the adjustable shelf with pivotable glass shelf (FlexiTray)

- Place the adjustable shelf with pivotable glass shelf on a worktop covered with a soft material (e.g. a tea towel).



- Bring the tray to the front. Use the opening to lift the glass shelf from underneath and remove it.
- Move the tray back to its original position resting on the adjustable shelf.

The tray can only be detached from the adjustable shelf once it has been returned to its original position and is resting on the adjustable shelf. The fastener must be sitting in the circular recess at the end of the runner guide ①.



- Take a firm hold of the top right of the bottom adjustable shelf and pull the tray firmly off the adjustable shelf.

The fastener on the tray comes loose from the circular recess at the end of the runner guide ①.

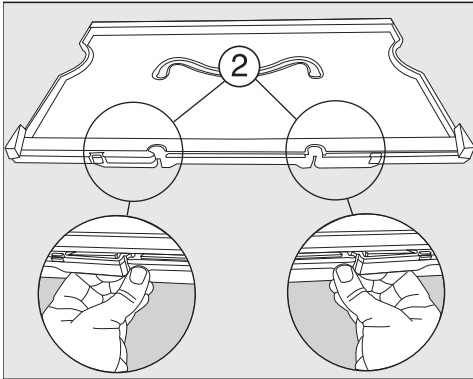
You can now dismantle all the parts and clean them.

Underneath the plastic shelf, there is a glass panel which is held in place with retainers ② on the outer edge of the adjustable shelf.

The glass panel can also be removed for cleaning as described below:

- Move the shelf so that the stainless steel trim is at the back and the front edge hangs over the worktop slightly.

en - Adjustable shelf with pivotable glass shelf – Flexi-Tray

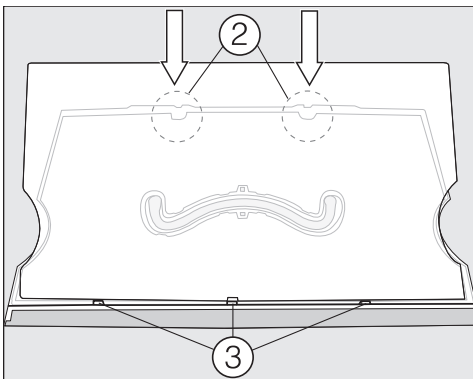


- Release the retainers ② and lift the shelf up.

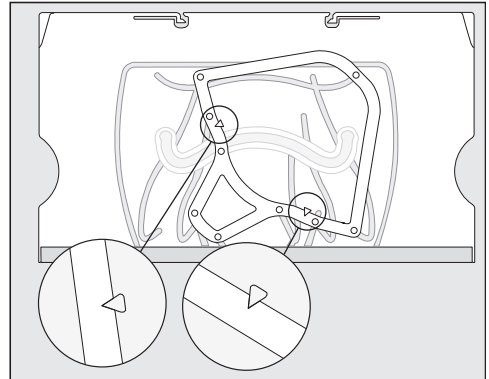
The glass panel comes loose. Both parts can now be cleaned.

Assembling the adjustable shelf with pivotable glass shelf (FlexiTray)

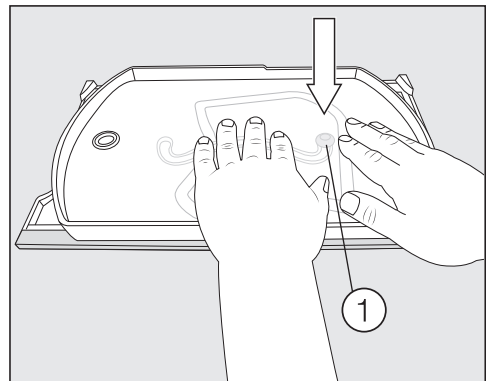
- Put the plastic adjustable shelf down on the worktop so that the recess is at the top and the stainless steel trim is at the front.



- Place the glass panel in the grooves ③ and then secure it in the retainers ②.
- Turn over the shelf so that the plastic surface is facing upwards.



- Place the frame on the adjustable shelf so that the arrows on the adjustable shelf line up with the recesses on the frame.



- Take hold of the tray with the fastener facing downwards and push the fastener firmly into the circular recess at the end of the runner guide ①.
- Place the glass shelf in the tray.

es - Balda con base giratoria - FlexiTray

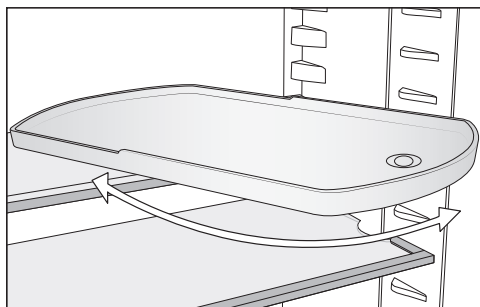
Colocar la balda con base giratoria (FlexiTray)

⚠ Riesgo de sufrir daños debido a una carga excesivamente pesada y distribuida de forma desigual.

Una carga pesada y mal distribuida podría dañar la bandeja giratoria.

Respete la cantidad máxima de carga de 8 kg. Distribuya la carga uniformemente sobre toda la superficie.

La bandeja giratoria puede girar 180° en el sentido de las agujas del reloj y permite así un acceso óptimo incluso a los alimentos colocados en la parte trasera.



⚠ Riesgo de lesiones debido a la caída de la bandeja de cristal.

Cuando se retira la balda, la bandeja giratoria puede torcerse y la parte de cristal de la bandeja puede caerse y romperse.

Sujete firmemente la bandeja giratoria.

Puede mover la bandeja giratoria como desee.

Accesorios para limpieza manual o en el lavavajillas

Los siguientes componentes deberían lavarse exclusivamente **a mano**:

- las partes de material sintético de la bandeja giratoria (FlexiTray)

Las siguientes piezas son **aptas para el lavado en el lavavajillas**:

⚠ Peligro de sufrir daños derivados de temperaturas demasiado altas.

Algunas piezas pueden p. ej. deformarse y no poder continuar siendo utilizadas debido a su limpieza en el lavavajillas a más de 55 °C.

Para la limpieza de las piezas aptas para el lavavajillas, seleccione una temperatura de máximo 55 °C.

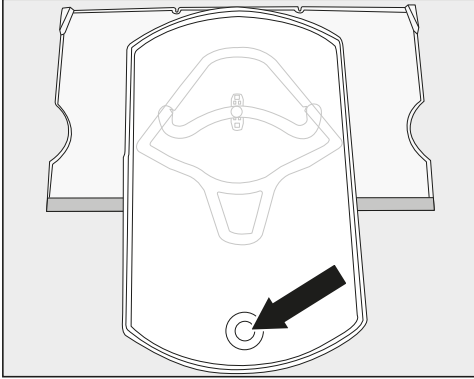
A causa del contacto con colorantes naturales, p. ej. los contenidos en zanahorias, tomates y ketchup, los componentes de plástico pueden cambiar de color en el lavavajillas. Este cambio de color no afecta a la estabilidad de las piezas.

- las bandejas de cristal (sin listones)

es - Balda con base giratoria - FlexiTray

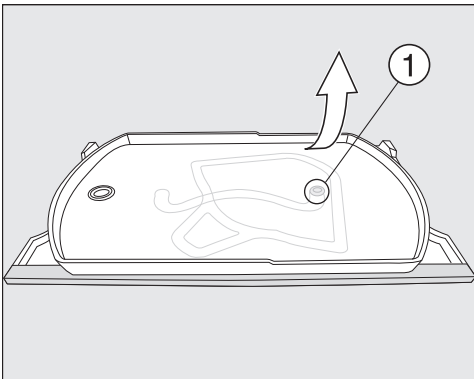
Desmontar la bandeja con base giratoria (FlexiTray)

- Coloque la balda sobre una base blanda encima de la encimera (p. ej., un paño de cocina).



- Gire la bandeja hacia adelante. Levante la parte de cristal por el orificio situado en la parte inferior y retírela.
- Vuelva a colocar la bandeja en su posición original sobre la balda.

Solo puede soltar la bandeja de la superficie balda si la ha girado hasta su posición original. El botón de conexión debe estar en la posición final redonda de la guía ①.



- Sujete la balda inferior por la parte superior derecha y extraiga la bandeja con fuerza.

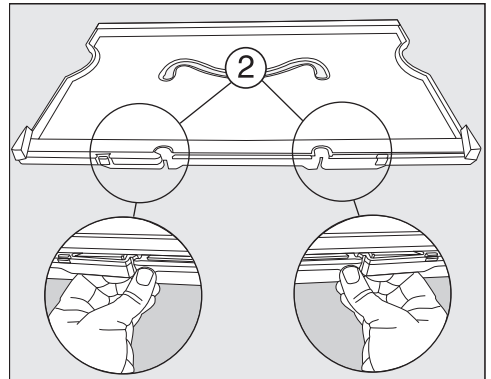
El botón de conexión de la bandeja se suelta de la posición ①.

Ahora puede desmontar y limpiar todas las piezas.

Por debajo de la balda de plástico hay una placa de cristal, que se mantiene en su sitio gracias a unas pestañas situadas ② en el borde exterior.

Es posible también retirar la parte de cristal para limpiarla tal y como se describe a continuación:

- Gire la balda de forma que el panel de acero inoxidable quede por detrás y el canto anterior sobresalga un poco por encima de la encimera.



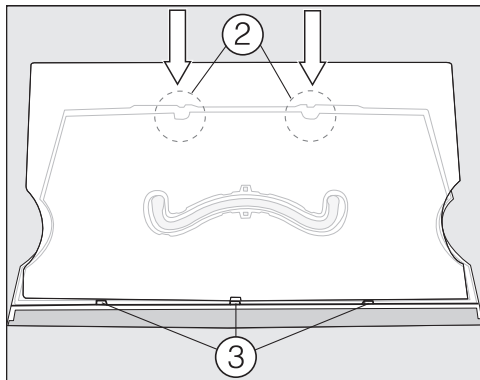
- Desbloquee las pestañas ② y levante la balda.

Ya está suelta la placa de cristal. Ahora se pueden limpiar las dos partes.

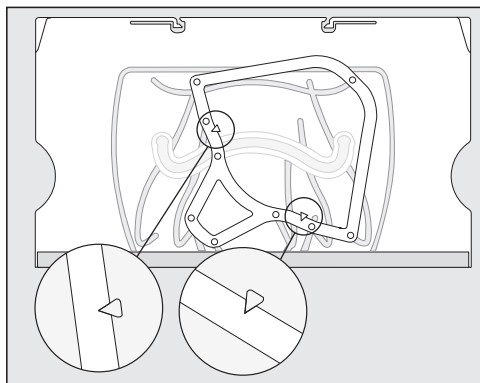
es - Balda con base giratoria - FlexiTray

Volver a montar la balda con base giratoria (FlexiTray)

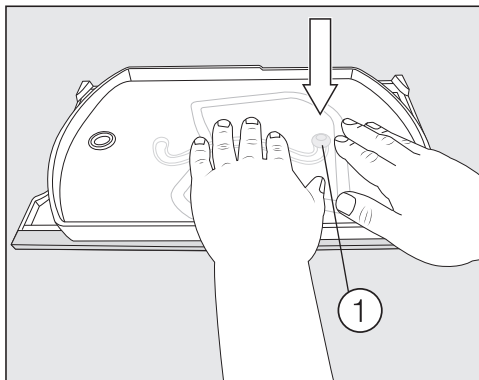
- Coloque la balda de material sintético en la encimera de manera que el hueco quede en la parte superior y el panel de acero inoxidable en la parte delantera.



- Coloque primero la placa de cristal en las ranuras ③ y encaje después las pestañas ②.
- Gire la balda de forma que la superficie de material sintético mire hacia arriba.



- Coloque la guía en la balda de manera que las puntas de las flechas grabadas en su superficie encajen en los huecos de la guía.



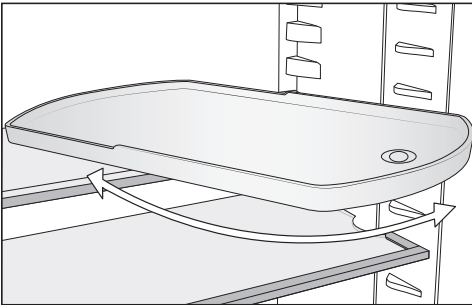
- Extraiga la placa con el botón de conexión apuntando hacia abajo y empuje con fuerza el botón en la posición final redonda de la guía ①.
- Coloque la balda de cristal sobre la placa.

et - Pööratava põhjaga riul – “FlexiTray”

Pööratava põhjaga riuli (“FlexiTray”) ümberpaigutamine

⚠ Kahjustusoht liiga raske ja ebaühtlaselt jagatud täitekoguse tõttu. Liiga raske, ebaühtlaselt jagatud täitekogus võib põhjustada pööratava põhja kahjustusi. Järgige maksimaalset täitekogust 8 kg. Jagage täitekogus ühtlaselt üle kogu pinna.

Pööratavat põhja saab pöörata päripäeva 180° võrra ja see võimaldab niiviisi optimaalset juurdepääsu ka tagapool olevatele toiduainetele.



⚠ Väljakukkunud klaasalus võib põhjustada vigastusi. Riili väljavõtmisel võib pööratav põhi end välja keerata, kandikus olev klaasalus võib välja kukkuda ja puruneda. Hoidke eemaldamisel pööratavat põhja kinni.

Pööratava põhjaga riilit saab ükskõik kuidas ümber paigutada.

Tarvikute pesemine käsitsi või nõudepesumasinas

Järgmisi osi tohib puhastada vaid käsitsi:

- pööratava põhjaga riili (“FlexiTray”) plastosad.

Järgmiseid osi võib pesta nõudepesumasinas:

⚠ Kahjustusoht nõudepesumasina liiga kõrge temperatuuri tõttu. Külmutusseadme osad võivad nõudepesumasinas kõrgemal kui 55 °C pesemisel kasutuskõlbmatuks muutuda, nt muutub nende kuju. Masinpestavate osade puhul valige üksnes kuni 55 °C nõudepesuprogramm.

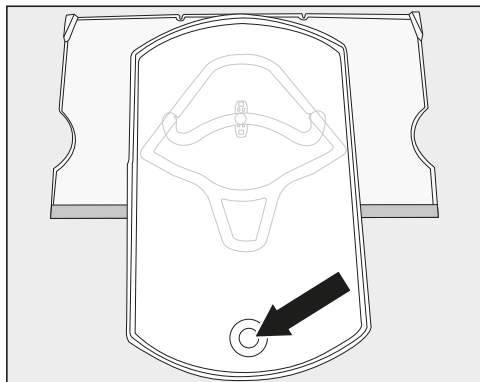
Kokkupuutel looduslike värvainetega, näiteks porgandi, tomati ja ketšupiga võivad plastosad nõudepesumasinas värvi muuta. Värvimuutus ei mõjuta osade tugevust.

- klaasplaadid (ilma liistudeta).

et - Pööratava põhjaga riul – “FlexiTray”

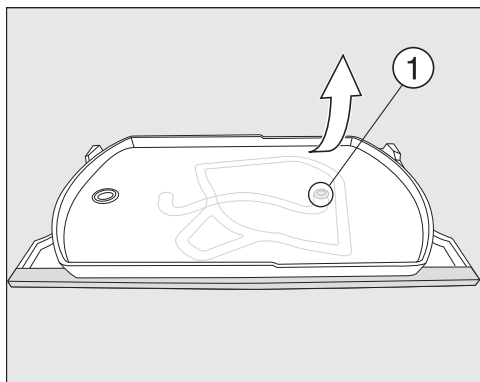
Pööratava põhjaga riuli (“FlexiTray”) osadeks võtmine

- Asetage pööratava põhjaga riul tööpinnale pehmele alusele (nt köögirätikule).



- Keerake kandik ette. Tõstke klaasalus alt läbi ava üles ja eemaldage klaasalus.
- Keerake kandik tagasi selle lähteasendisse riuli peale.

Kandiku saab riulilt lahti keerata üksnes siis, kui kandik on keeratud lähteasendisse riuli peale. Ühendusnupp peab asuma liikumisjuhiku ümmarguses lõppasendis ①.



- Hoidke alumist riulit ülalt paremalt kinni ja eemaldage kandik tugevalt tõmmates riulilt ära.

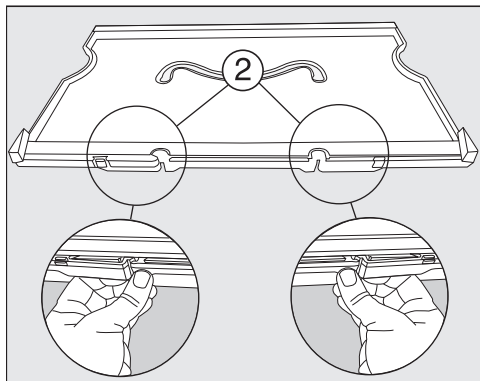
Kandikul olev ühendusnupp tuleb liikumisjuhiku ümmargusest lõppasendist ① lahti.

Nüüd saate kõik osad koost lahti võtta ja puhastada.

Plastist riuli all asub klaasplaat, mida hoiavad riuli välisel serval kinni eendid ②.

Klaasplaadi saab eemaldada põhjalikumaks puhastamiseks järgnevalt kirjeldatud viisil:

- Keerake riulit nii, et roostevabast terasest kate on taga ja eesmine serv ulatub veidi üle tööplaadi.



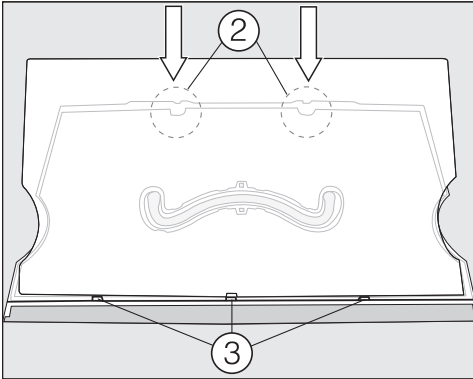
- Vabastage eendid ② ja tõstke riul üles.

Klaasplaat on vabastatud. Mõlemad osad saab nüüd puhastada.

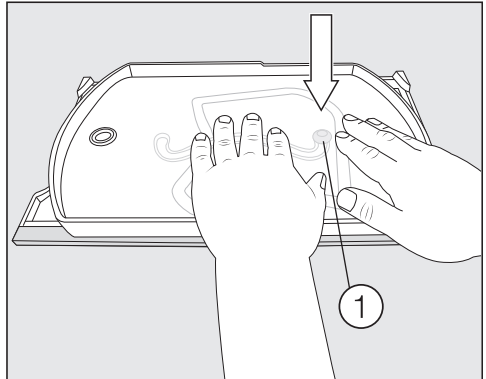
Pööratava põhjaga riuli (“FlexiTray”) kokkupanemine

- Asetage plastist riul tööpinnale nii, et süvend oleks üleval ja roostevabast terasest kate ees.

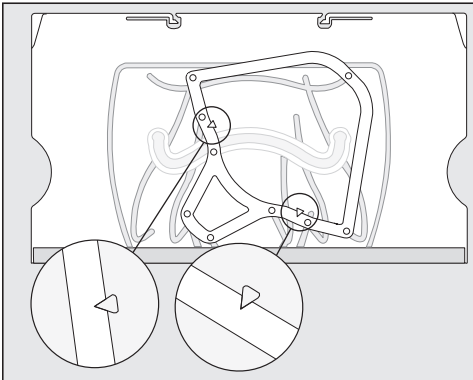
et - Pööratava põhjaga riul – “FlexiTray”



- Asetage esmalt klaasplaat soontesse ③ ja seejärel fikseerige eendid ②.
- Pöörake riulit nii, et plastist pind oleks suunaga üles.



- Võtke kandik, ühendusnupp suunaga alla, ja suruge ühendusnupp jõuga liikumisjuhiku ümmargusse lõppasendisse ①.
- Asetage klaasalus kandiku sisse.



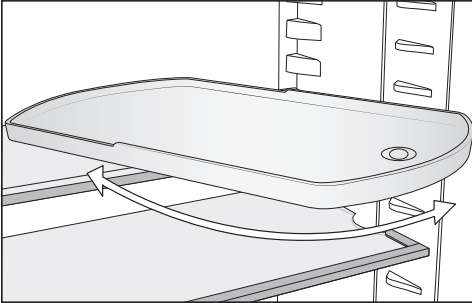
- Asetage liikumisraam niimoodi riulile, et riulile vermitud noole otsad sobituksid raamil olevatesse teravatesse avadesse.

fi - Kääntyväpohjainen hylly – FlexiTray

Kääntyväpohjaisen hyllyn (FlexiTray) siirtäminen

⚠ Liika tai epätasaisesti jakautuva paino aiheuttaa vaurioiden vaaran. Jos laitat kääntyvään hyllyyn liikaa painoa tai jaat painon hyllylle epätasaisesti, se voi vaurioitua. Noudata 8 kg:n enimmäistäyttömäärää. Asettele elintarvikkeet hyllylle tasaisesti.

Voit kääntää kääntyvällä pohjalla varustettua hyllyä 180° myötäpäivään, jolloin pääset kätevästi käsiksi hyllyn takaosassa oleviin elintarvikkeisiin.



⚠ Loukkaantumisvaara lasipohjan pudotessa. Kun irrotat hyllyä, kääntyvä pohja voi kiertyä ulos, jolloin lasipohja voi pudota ja mennä rikki. Pidä kiinni kääntyvästä pohjasta, kun irrotat hyllyä.

Voit vapaasti valita kääntyväpohjaisen hyllyn paikan jääkaapissa.

Varusteiden puhdistus käsin vai astianpesukoneessa

Pese nämä osat **aina** käsin:

- kääntyväpohjaisen hyllyn (FlexiTray) muoviosat

Seuraavat osat **voit pestä astianpesukoneessa**:

⚠ Liian korkea pesulämpötila aiheuttaa vaurioiden vaaran. Kylmälaitteen osat voivat mennä pilalle, esim. vääntyä, jos peset niitä astianpesukoneessa yli 55 °C:n lämpötiloissa. Käytä konepesun kestävien osien pesuun vain pesuohjelmia, joiden lämpötila on enintään 55 °C.

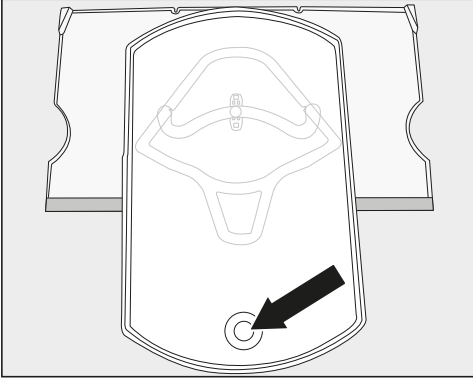
Muoviosat voivat värjäytyä astianpesukoneessa joutuessaan kosketuksiin luonnostaan värjäävien aineiden, esim. porkkanan, ketsupin tai paprikan kanssa. Värjäntymät eivät kuitenkaan vaikuta osien käyttöominaisuuksiin.

- lasilevyt (ilman listoja)

fi - Kääntyväpohjainen hylly – FlexiTray

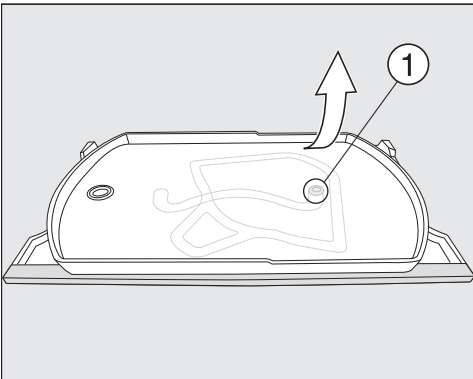
Kääntyväpohjaisen hyllyn (FlexiTray) purkamisen osiin

- Aseta kääntyväpohjainen hylly työtasolle pehmeälle alustalle (esim. keittiöpyyhkeen päälle).



- Kierrä kääntyvä pohja eteen. Aseta sormesi alakautta aukkoon, nosta lasipohjaa ja ota se pois paikaltaan.
- Kierrä kääntyvä pohja takaisin alkiasentoon hyllyn päälle.

Kääntyvän pohjan voi irrottaa hyllystä vain, kun se on käännettynä alkiasentoon. Tapin täytyy olla ohjainuran pyöreässä päässä ①.



- Pidä kiinni hyllystä, tartu pyörivään pohjaan sen oikeasta yläkulmasta ja vedä se voimakkaasti irti hyllystä.

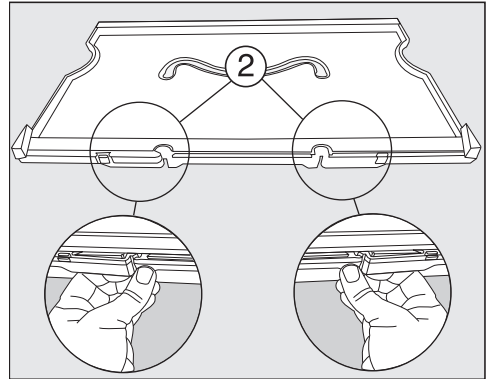
Kääntyvän pohjan tappi irtoaa ohjainuran pyöreästä päästä ①.

Nyt saat kaikki osat erilleen ja voit puhdistaa ne.

Muovisen hyllyn alla on lasilevy, joka pysyy paikallaan hyllyn ulkoreunoissa olevien lukitsimien ② avulla.

Voit irrottaa lasilevyn puhdistusta varten seuraavasti:

- Käännä nyt hylly niin, että teräskehys tulee taakse ja hyllyn etureuna tulee vähän työtason etureunan yli.



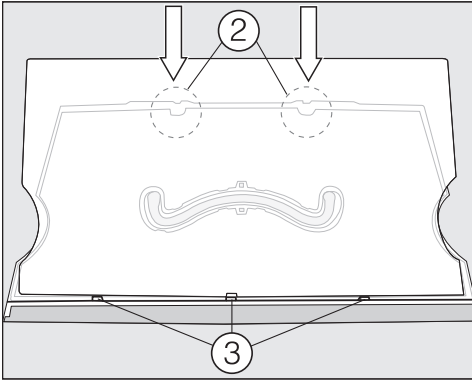
- Vapautta lukitsimet ② ja nosta hyllyä.

Lasilevy irtoaa. Nyt voit puhdistaa molemmat osat.

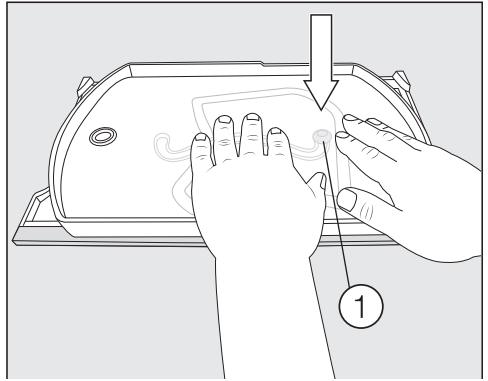
Kääntyväpohjaisen hyllyn (FlexiTray) kokoaminen

- Aseta muovinen hylly työtasolle syvennys ylöspäin, teräslista eteenpäin.

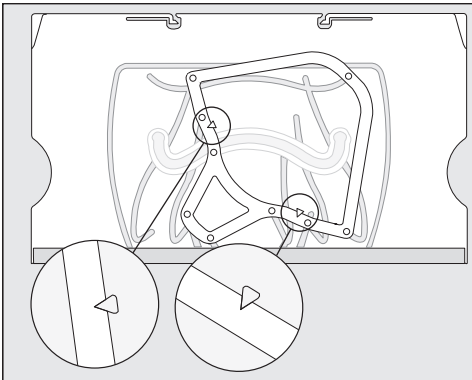
fi - Kääntyväpohjainen hylly – FlexiTray



- Aseta sitten lasilevy uriin ③ ja nap-sauta lukitsimet ② kiinni.
- Käännä nyt hylly ylösalaisin niin, että muovipinta tulee ylöspäin.



- Ota kääntyvä pohja käteesi niin, että tappi osoittaa alaspäin, ja paina tappi voimakkaasti ohjainuran pyöreään päähän ①.
- Aseta lasilevy pyörivän pohjan päälle.



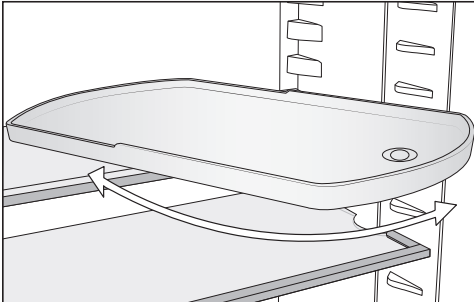
- Aseta ohjainurakehys hyllyn päälle niin, että hyllyn nuolien kärjet tulevat kehysten vastaaviin koloihin.

Déplacer la clayette avec plateau tournant (FlexiTray)

⚠ Risque de dommages à cause d'une charge trop lourde et inégalement répartie !

Une charge trop lourde et inégalement répartie peut entraîner des dommages sur le plateau tournant. Respectez la charge maximale de 8 kg. Répartissez la charge de façon homogène sur toute la surface.

Le plateau tournant peut être tourné de 180° dans le sens des aiguilles d'une montre et permet ainsi un accès optimal même aux aliments placés à l'arrière.



⚠ Risque de blessure dû à la chute de la clayette en verre.

Lorsque la clayette plastique est retirée, le plateau tournant peut se tordre, la clayette en verre peut tomber et se casser.

Tenez le plateau tournant lorsque vous le retirez.

Vous pouvez déplacer la clayette avec plateau tournant, comme vous le souhaitez.

Nettoyer les accessoires à la main ou au lave-vaisselle

Les éléments suivants doivent exclusivement être nettoyés **à la main** :

- les pièces en matière synthétique de la clayette avec plateau tournant (FlexiTray)

Les éléments suivants sont **adaptés au lave-vaisselle** :

⚠ Risque de dommages dû aux températures élevées du lave-vaisselle.

Des éléments de l'appareil peuvent devenir inutilisables lors du nettoyage au lave-vaisselle à plus de 55 °C ; ils peuvent par ex. se déformer.

Sélectionnez exclusivement les programmes lave-vaisselle à 55 °C max. pour les pièces lavables au lave-vaisselle.

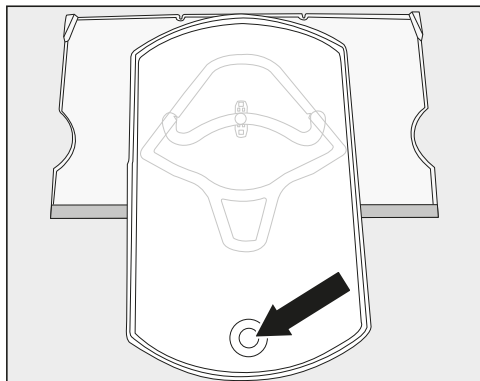
Les éléments plastifiés qui entrent en contact avec des colorants naturels, tels que les carottes, les tomates ou le ketchup sont susceptibles de se décolorer au lave-vaisselle. Cette coloration n'altère en rien la robustesse des éléments concernés.

- les clayettes en verre (sans les baguettes)

fr - Clayette avec plateau tournant - FlexiTray

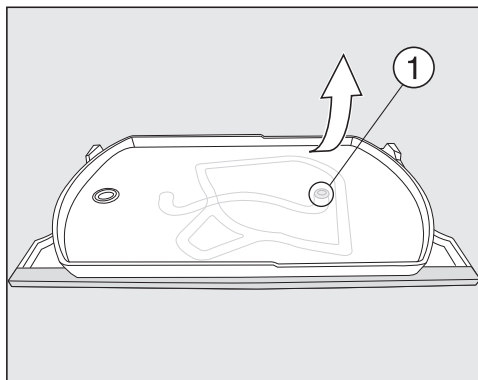
Démonter la clayette avec plateau tournant (FlexiTray)

- Posez la clayette avec plateau tournant sur le plan de travail sur une surface douce (par exemple un torchon).



- Tournez le plateau vers l'avant. Soulevez la clayette en verre par le bas par l'ouverture et retirez la clayette en verre.
- Retournez le plateau sur la clayette dans sa position initiale.

Vous ne pouvez détacher le plateau de la clayette que si le plateau a été tourné dans sa position initiale sur la clayette. Le bouton de verrouillage doit se trouver dans la position de butée du système d'insertion ①.



- Tenez la clayette depuis le bas en tirant vers le haut à droite retirez le plateau de la clayette en exerçant un peu de force.

Le bouton de verrouillage sur le plateau se déverrouille de la position de butée du système d'insertion ①.

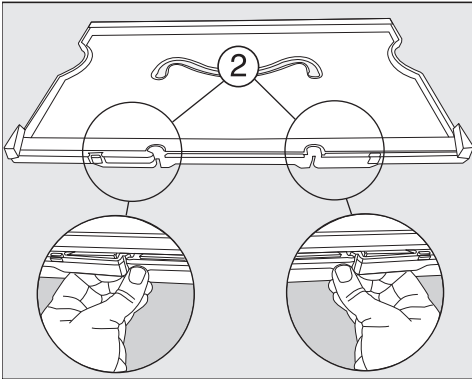
Vous pouvez maintenant démonter et nettoyer toutes les pièces.

Sous la clayette en plastique se trouve une clayette en verre, qui est maintenue en place par des crochets ② sur le bord extérieur de la clayette plastique.

La clayette en verre peut également être enlevée pour être nettoyée, comme décrit ci-dessous :

- Tournez la clayette plastique de manière à ce que le bandeau inox se trouve à l'arrière et que le bord avant dépasse légèrement du plan de travail.

fr - Clayette avec plateau tournant - FlexiTray

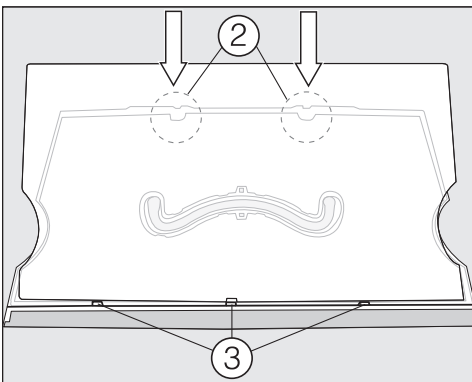


- Déverrouillez les ergots de verrouillage ② et soulevez la clayette plastique.

La clayette en verre est détachée. Les deux parties peuvent désormais être nettoyées.

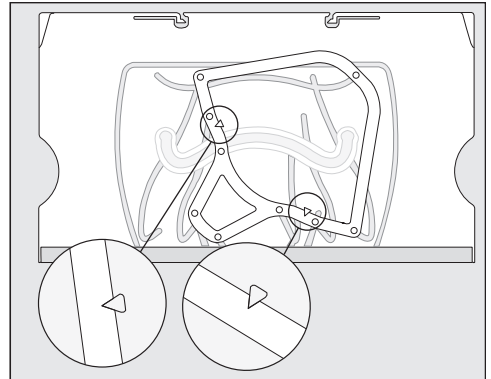
Remonter la clayette avec plateau tournant (FlexiTray)

- Placez la clayette en plastique sur le plan de travail de manière à ce que le creux soit en haut et que le bandeau de commande en inox soit à l'avant.

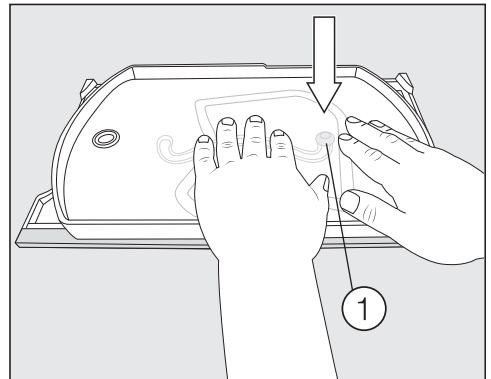


- Placez d'abord la clayette en verre dans les rainures ③, puis enclenchez-la dans les ergots de verrouillage ②.

- Retournez la clayette plastique de manière à ce que la surface en plastique soit orientée vers le haut.



- Placez le cadre de la glissière sur la clayette plastique de manière à ce que les pointes de flèche estampées sur la clayette s'insèrent dans les évidements pointus du cadre.



- Prenez le plateau avec le bouton de verrouillage dirigé vers le bas et poussez le bouton avec force dans la position de butée du système d'insertion ①.
- Placez la clayette en verre dans le plateau.

hr - Površina za odlaganje s okretnim dnom – FlexiTray

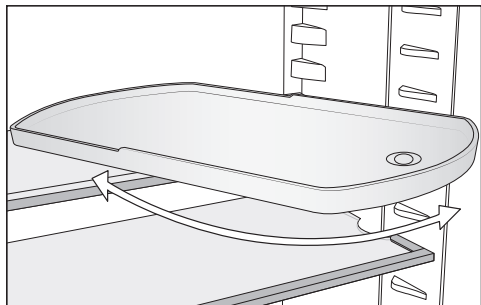
Premještanje površine za odlaganje s okretnim dnom (FlexiTray)

⚠ Opasnost od štete uzrokovane teškim i neravnomjerno raspoređenim punjenjem.

Preteško, neravnomjerno raspoređeno punjenje može uzrokovati štetu na okretnoj podlozi.

Pridržavajte se maksimalne količine punjenja od 8 kg. Punjenje ravnomjerno rasporedite cijelom površinom.

Okretno dno se može okretati u smjeru kazaljke na satu za 180° te tako omogućiti optimalan pristup i namirnicama smještenim straga.



⚠ Opasnost od ozljeda uzrokovanih ispadanjem staklenog dna.

Prilikom vađenja površine za odlaganje okretno se dno može okrenuti, pri čemu stakleno dno može ispasti iz pladnja i razbiti se.

Okretno dno prilikom vađenja čvrsto držite.

Površinu za odlaganje s okretnim dnom možete smjestiti po želji.

Ručno pranje ili pranje pribora u perilici posuđa

Dijelovi u nastavku čiste se **isključivo** ručno:

- plastični dijelovi površine za odlaganje s okretnim dnom (FlexiTray)

Sljedeći dijelovi **možu se prati u perilici posuđa**:

⚠ Šteta uzrokovana visokim temperaturama pranja posuđa.

Dijelovi uređaja za hlađenje mogu se oštetiti i primjerice deformirati pranjem u perilici posuđa pri temperaturi većoj od 55°C.

Za dijelove koji se mogu prati u perilici posuđa birajte isključivo programe pranja pri maksimalnoj temperaturi 55°C.

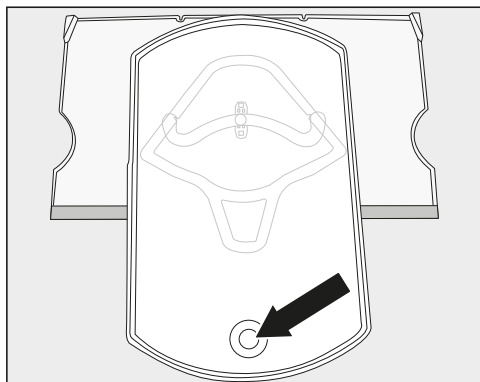
U kontaktu s prirodnim proizvodima u boji, primjerice mrkvom, rajčicom i kečapom, dijelovi od plastike u perilici posuđa mogu poprimiti boju. Ova promjena boje ne utječe na stabilnost dijelova.

- staklene police (bez letvica)

hr - Površina za odlaganje s okretnim dnom – FlexiTray

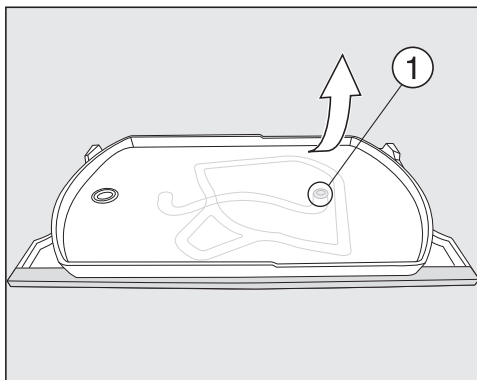
Rastavljanje površine za odlaganje s okretnim dnom (FlexiTray)

- Površinu za odlaganje s okretnim dnom položite na radnu površinu na mekanu podlogu (primjerice kuhinjsku krpu).



- Okrenite pladanj prema naprijed. Podignite staklenu policu odozdo kroz otvor i uklonite staklenu policu.
- Ponovno okrenite pladanj natrag u njegov početni položaj na površini za odlaganje.

Pladanj možete osloboditi s površine za odlaganje samo kada je pladanj okrenut u svoj početni položaj na površini za odlaganje. Spojna tipka mora biti u okruglom krajnjem položaju vodilice kretanja ①.



- Donju površinu za odlaganje čvrsto držite gore desno te pladanj snažno povucite s površine za odlaganje.

Spojna tipka na pladnju osloboditi će se iz okruglog krajnjeg položaja vodilice kretanja ①.

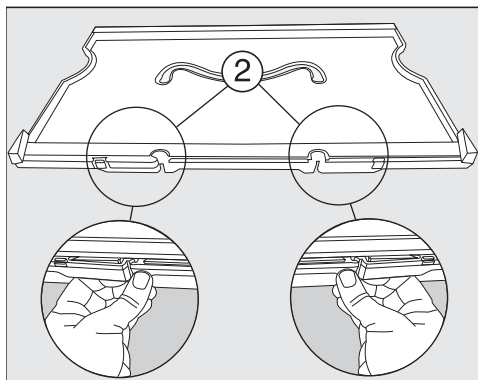
Sada možete sve dijelove rastaviti i očistiti.

Ispod površine za odlaganje od plastike nalazi se staklena polica, koja je pomoću zasuna ② pričvršćena na vanjski rub površine za odlaganje.

Staklena se polica također može izvaditi kako bi se mogla očistiti, kako je opisano u nastavku:

- Okrenite površinu za odlaganje tako da maska od plemenitog čelika bude straga, a prednji rub malo viri preko radne površine.

hr - Površina za odlaganje s okretnim dnom – FlexiTray

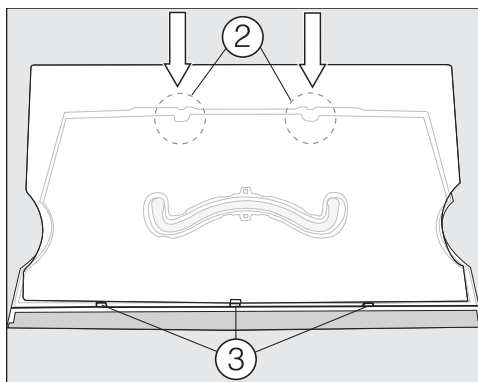


- Otključajte zasune (2) i podignite površinu za odlaganje.

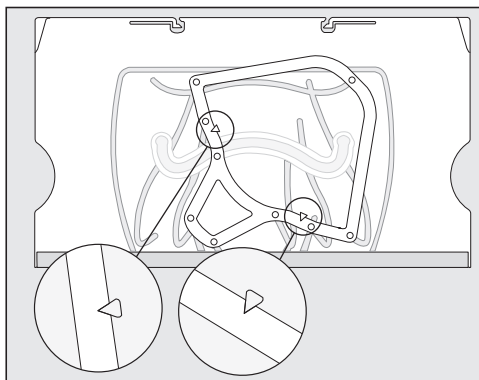
Staklena polica je slobodna. Sada se oba dijela mogu očistiti.

Sastavljanje površine za odlaganje s okretnim dnom (FlexiTray)

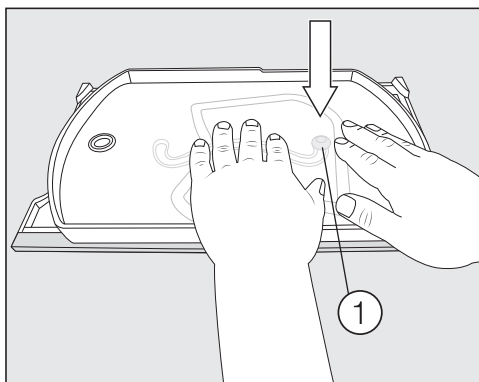
- Položite površinu za odlaganje od plastike na radnu ploču, tako da je udubljenje gore, a maska od plemenitog čelika sprijeda.



- Prvo postavite staklenu policu u uto-re (3) te je zatim pričvrstite u zasune (2).
- Okrenite površinu za odlaganje tako da je plastična površina okrenuta prema gore.



- Postavite rubni okvir na površinu za odlaganje tako da otisnuti vrhovi strelica na površini za odlaganje odgovaraju vrhovima upusta na okviru.



- Uzmite pladanj sa spojnom tipkom usmjerenom prema dolje te spojnu tipku snažno pritisnite u okrugli krajnji položaj vodilice kretanja (1).
- Položite staklenu policu u pladanj.

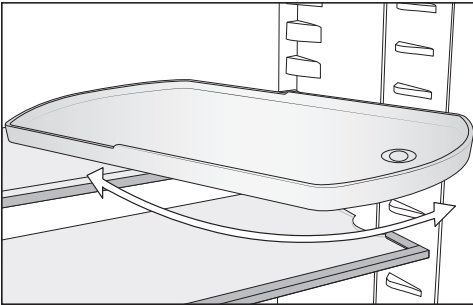
Az elforgatható aljú rakodópólcs (FlexiTray) áthelyezése

⚠ A túl nagy és egyenetlenül elosztott terhelés károsodást okozhat.

A túl nagy, egyenetlenül elosztott terhelés kárt tehet a polcs elforgatható aljában.

Tartsa be a 8 kg maximális töltetmennyiséget. Egyenletesen ossza el a terhelést a teljes felületen.

A polcs elforgatható alja az óramutató járásával megegyező irányban 180°-kal elforgatható, így a hátulra helyezett élelmiszerek is könnyedén elérhetők.



⚠ Az üvegpólcs kiesése sérülésveszéllyel jár!

A polcs kivételkor annak elforgatható alja kifordulhat, és a tálcában lévő üveglap kieshet és összetörhet.

Kivételkor tartsa meg a polcs elforgatható alját.

Az elforgatható aljú rakodópólcsot tetés szerint áthelyezheti.

Tartozékok kézi vagy mosogatógépben való tisztítása

A következő alkatrészeket csak **kézzel** tisztítsa:

- az elforgatható aljú rakodópólcs (FlexiTray) műanyag részeit

A következő alkatrészek **mosogatógépben moshatók**:

⚠ A túl nagy mosogatógép-hőmérséklet károsodást okozhat.

A hűtökészülék alkatrészei 55 °C feletti mosogatógép-hőmérséklet esetén használhatatlanná válhatnak, és pl. deformálódhatnak.

Mosogatógépben mosható alkatrészeket kizárólag maximum 55 °C-os mosogatóprogrammal mosogasson.

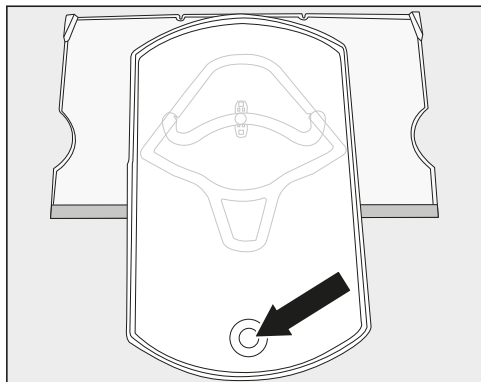
Természetes színezőanyagokkal (pl. sárgarépa, paradicsom és ketchup) érintkezve a műanyag alkatrészek a mosogatógépben elszíneződhetnek. Ez az elszíneződés nem befolyásolja az alkatrészek tartósságát.

- az üvegtálcákat (lécek nélkül)

hu - Elforgatható aljú rakodópolc – FlexiTray

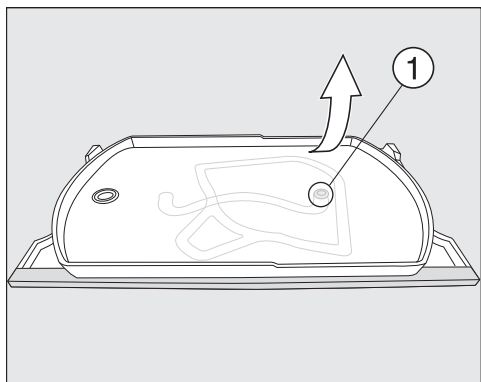
Az elforgatható aljú rakodópolc (FlexiTray) szétszerelése

- Tegye az elforgatható aljú rakodópolcot egy puha alátétre (pl. konyharuhán) a munkafelületre.



- Fordítsa el a tálcát előre. Emelje meg az üvegpalcot alulról a nyíláson keresztül, és vegye ki.
- Fordítsa vissza a tálcát a kiinduló pozíciójába a rakodópolcra.

A tálcát csak akkor veheti le a rakodópolcra, ha visszafordította a kiinduló pozíciójába a rakodópolcra. A rögzítőgombnak a megvezetés ① kerek végpontjában kell lennie.



- Tartsa meg erősen jobb felül az alsó rakodópolcot, és húzza le határozottan a tálcát a rakodópolcra.

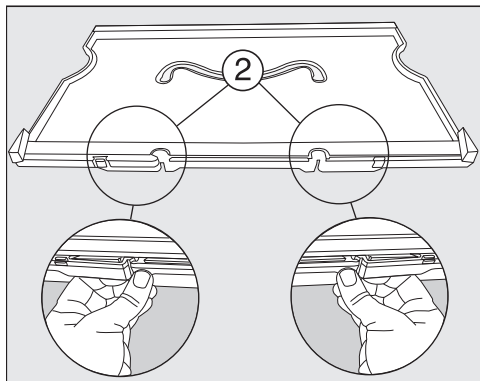
A tálcán lévő rögzítőgomb kioldódik a megvezetés ① kerek végpontjából.

Így minden alkatrészt szétszedhet és megtisztíthat.

A műanyag rakodópolc alatt egy üveglap helyezkedik el, melyet rögzítőfülek ② tartanak a rakodópolc külső peremén.

Az üveglap az alábbiak szerint szintén kivethető az alaposabb tisztításhoz:

- Fordítsa el a rakodópolcot úgy, hogy a nemesacél díszperem hátul legyen, az előlél pedig valamivel nyúljon túl a munkafelületen.



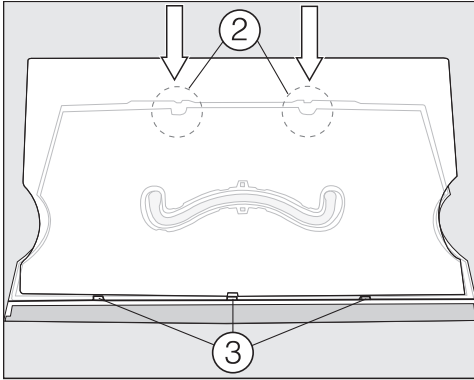
- Oldja ki a rögzítőfüleket ②, és emelje meg a rakodópolcot.

Az üveglap ilyenkor kiold. Most már mindkét részt megtisztítható.

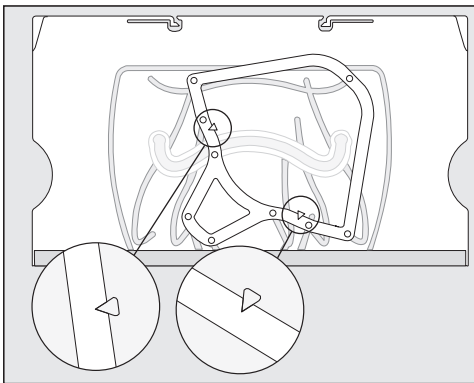
hu - Elforgatható aljú rakodópolc – FlexiTray

Az elforgatható aljú rakodópolc (FlexiTray) összeszerelése

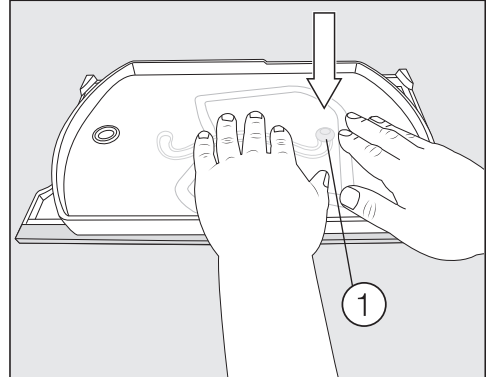
- Helyezze a műanyag rakodópolcot úgy a munkafelületre, hogy a mélyedés felül legyen, a nemesacél díszperem pedig elől.



- Először helyezze az üveglapot a hornyokba ③, majd pattintsa be őket a rögzítőfülekbe ②.
- Fordítsa meg úgy a rakodópolcot, hogy a műanyag felület felfelé nézzen.



- Helyezze a keretet úgy a rakodópolcra, hogy a rakodópolcon található nyílak hegye illeszkedjen a kereten lévő hegyes bemarásokba.



- Vegye ki a tálcát úgy, hogy a rögzítőgomb lefelé néz, és nyomja bele a rögzítőgombot határozottan a megvezetés ① kerek végpontjába.
- Helyezze az üveglapot a tálcába.

it - Ripiano con base girevole - FlexiTray

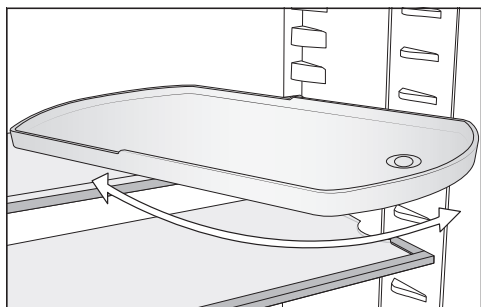
Spostare il ripiano con base girevole (FlexiTray)

⚠ Pericolo di danneggiamento a causa di un carico pesante e distribuito non uniformemente.

Un carico troppo pesante e non distribuito uniformemente può danneggiare la base girevole.

Non superare il carico massimo di 8 kg. Distribuire il carico uniformemente sull'intera superficie.

La base girevole si ruota di 180° in senso orario e consente quindi l'accesso ottimale agli alimenti disposti anche nella parte posteriore.



⚠ Pericolo di ferirsi a causa del ripiano in vetro che cade.

Quando si estrae il ripiano, la base girevole può ruotare e il ripiano in vetro nel vassoio può cadere e rompersi.

Afferrare la base girevole quando la si estrae.

È possibile spostare il ripiano girevole a piacere.

Pulire gli accessori a mano o in lavastoviglie

I seguenti componenti devono essere lavati esclusivamente **a mano**:

- le parti in plastica del ripiano con base girevole (FlexiTray)

I seguenti componenti sono **adatti al lavaggio in lavastoviglie**:

⚠ Pericolo di danneggiare l'apparecchio a causa delle temperature troppo elevate in lavastoviglie.

Alcune parti dell'apparecchio possono diventare inutilizzabili o addirittura deformarsi a causa del lavaggio in lavastoviglie a una temperatura superiore a 55 °C.

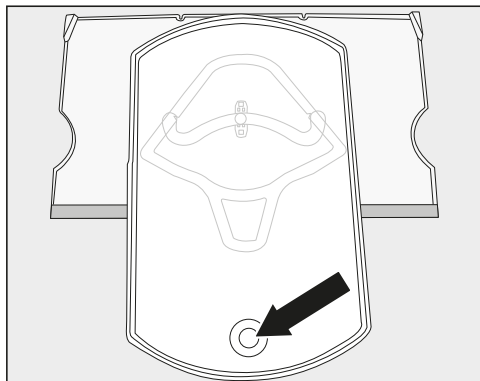
Per le parti lavabili in lavastoviglie, selezionare esclusivamente programmi con max. 55 °C.

Le parti in materiale plastico possono tingersi nella lavastoviglie se vengono a contatto con sostanze coloranti presenti nei residui di cibo, ad es. carote, pomodori e ketchup. Questa decolorazione non pregiudica la stabilità dei pezzi.

- i ripiani in vetro (senza listelli)

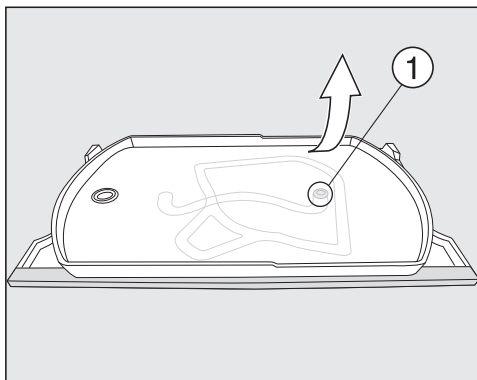
Smontare il ripiano con base girevole (FlexiTray)

- Appoggiare il ripiano con base girevole su una base morbida (p.es. uno strofinaccio) sul piano di lavoro.



- Ruotare il vassoio verso di sé. Sollevare la base in vetro dal basso attraverso l'apertura e rimuoverla.
- Riportare il vassoio sul ripiano, nella posizione di partenza.

È possibile staccare il vassoio dal ripiano solo se il vassoio è stato ruotato sul ripiano nella posizione di partenza. Il pulsante di collegamento si deve trovare nella posizione finale rotonda della guida scorrevole ①.



- Afferrare il ripiano inferiore in alto a destra e spostare il vassoio con forza dal ripiano.

Il pulsante di collegamento sul vassoio si sgancia dalla posizione finale della guida scorrevole ①.

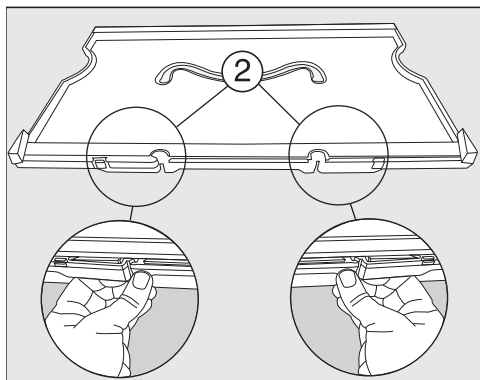
Adesso è possibile smontare tutte le parti e pulirle.

Sotto il ripiano in plastica è situato un ripiano in vetro che viene trattenuto sul bordo esterno del ripiano dai naselli di arresto ②.

Anche il ripiano in vetro può essere rimosso per la pulizia, come descritto di seguito:

- ruotare il ripiano con il vassoio, in modo che il telaio in acciaio inossidabile sia sul retro e il bordo anteriore sporga leggermente oltre il piano di lavoro.

it - Ripiano con base girevole - FlexiTray

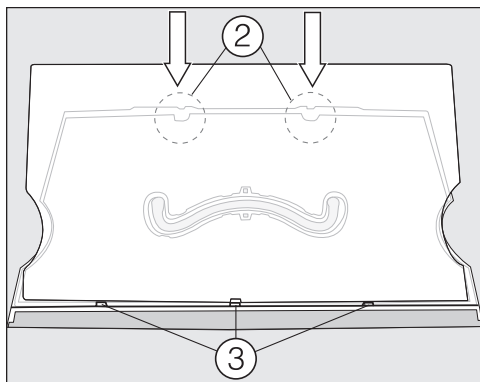


- Sbloccare i naselli di arresto ② e sollevare il ripiano.

Il ripiano in vetro è staccato. Adesso è possibile pulire entrambe le parti.

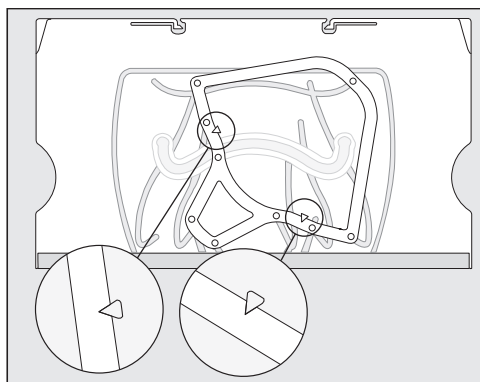
Rimontare il ripiano con base girevole (FlexiTray)

- Posizionare il ripiano in plastica sul piano di lavoro, in modo che l'incavo sia rivolto verso l'alto e il telaio in acciaio inossidabile sia nella parte anteriore.

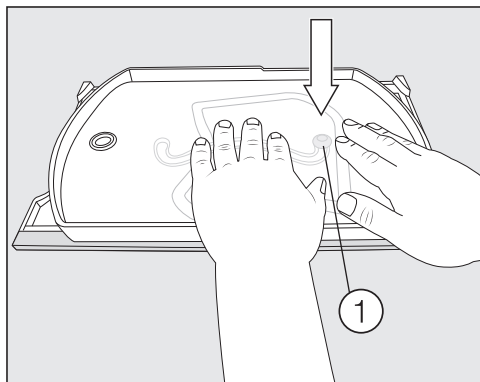


- Disporre dapprima il ripiano in vetro nelle scanalature ③ e agganciarlo poi ai naselli di arresto ②.

- Voltare il ripiano in modo che la superficie in plastica sia rivolta verso l'alto.



- Posizionare il telaio scorrevole sul ripiano in modo che le punte delle frecce in rilievo sul ripiano si inseriscano negli incavi appuntiti del telaio.



- Afferrare il vassoio con il pulsante di collegamento rivolto verso il basso e premere il pulsante con forza nella posizione finale rotonda della guida scorrevole ①.
- Disporre la base in vetro nel vassoio.

It - Lentynėlė su pasukamuoju pagrindu – “FlexiTray”

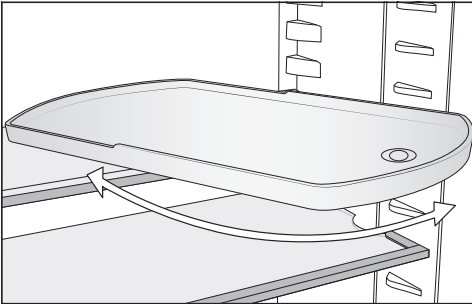
Lentynėlė su pasukamuoju pagrindu (“FlexiTray”)

⚠ Dėl per didelio arba netolygiai paskirstyto pakrovimo prietaisas gali būti pažeistas.

Per sunkiai arba netolygiai apkrautas pasukamas pagrindas gali sulūžti.

Stenkitės neviršyti didžiausio 8 kg pakrovimo. Pakrovimą tolygiai paskirstykite ant viso paviršiaus.

Pasukamasis pagrindas sukasi laikrodžio rodyklės kryptimi iki 180° ir leidžia patogiai pasiekti net pačiame šaldymo prietaiso gale sudėtus maisto produktus.



⚠ Pavojus susižaloti iškritusia stikline lentynėle.

Išėmus lentynėlę pasukamas pagrindas gali išsisukti, stiklinė lentynėlė, esanti pagrinde, gali iškristi ir sudužti.

Išimdami laikykite pasukamą pagrindą.

Galite keisti lentynėlės su pasukamuoju pagrindu padėtį.

Priešus plaukite rankomis arba indaplovėje

Šias dalis galima plauti tik **rankomis**:

- lentynėlės su pasukamuoju pagrindu (“FlexiTray”) plastikinės dalys.

Šias dalis **galima plauti indaplovėje**:

⚠ Pažeidimo pavojus dėl per aukštos indaplovės temperatūros!

Plaunamos indaplovėje aukštesnėje negu 55 °C temperatūroje, šaldymo prietaiso dalys gali tapti netinkamos naudoti arba deformuotis.

Plaukite indaplovėje tik tas prietaiso dalis, kurias leidžiama plauti indaplovėje, rinkitės maks. 55 °C plovimo temperatūrą.

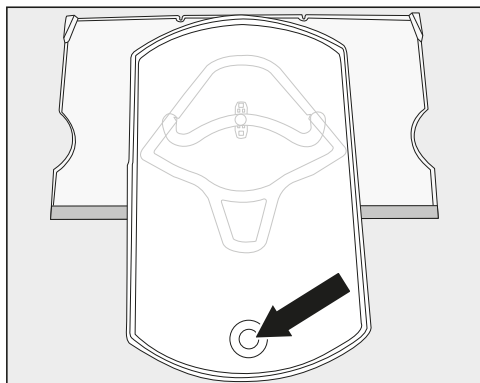
Jei plastikinės dalys liečiasi su natūraliais dažikliais, pvz., morkomis, pomidorais ir pomidorų padažu, plastikinės dalys indaplovėje gali nusidažyti. Šis spalvos pakitimas neturi įtakos dalių stabilumui.

- stiklo plokštelės (be juostelių).

It - Lentynėlė su pasukamuoju pagrindu – “FlexiTray”

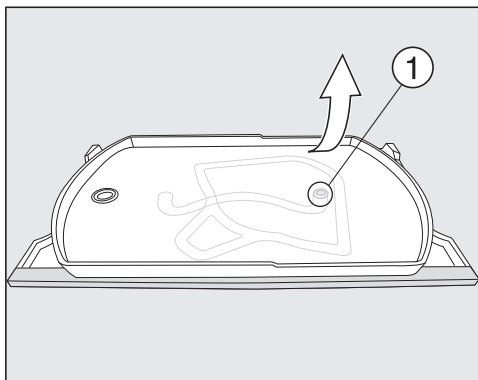
Lentynėlės su pasukamuoju pagrindu (“FlexiTray”) išardymas

- Paklokite ant stalviršio minkštą pagrindą (pvz., indų šluostę) ir paguldyskite ant jo lentynėlę su pasukamuoju pagrindu.



- Pasukite padėklą į priekį. Stiklinį pagrindą kelkite iš apačios per angą ir išimkite stiklinį pagrindą.
- Pasukite padėklą atgal į pradinę padėtį ant lentynėlės.

Jūs galite atlaisvinti padėklą iš pasukamos lentynėlės tik, kai padėklas pasukamas į pradinę padėtį ant lentynėlės. Sujungimo galvutė turi būti apvalioje įvorėje iki galo ①.



- Apatinę lentynėlę laikykite tvirtai viršuje dešinėje, o padėklą tvirtai patraukite nuo lentynėlės.

Sujungimo galvutė prie padėklo atsilaisvins iš apvalios įvorės galutinės padėties ①.

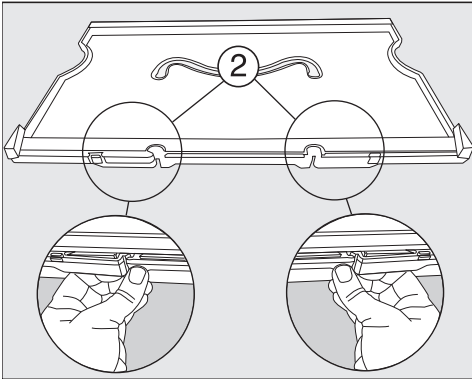
Dabar galima išrinkti ir išvalyti visas dalis.

Po plastikine lentyna yra stiklinė plokštė, kuri fiksuojama ② tvirtinama prie išorinio lentynos krašto.

Stiklinę plokštę galima išimti ir išvalyti, kaip aprašyta tolesniame skirsnyje:

- Sukite lentyną kartu su lentynėle, kad nerūdijančiojo plieno juostelė būtų gale, o priekinis kraštas būtų šiek tiek prasikišęs pro stalviršį.

It - Lentynėlė su pasukamuoju pagrindu – “FlexiTray”

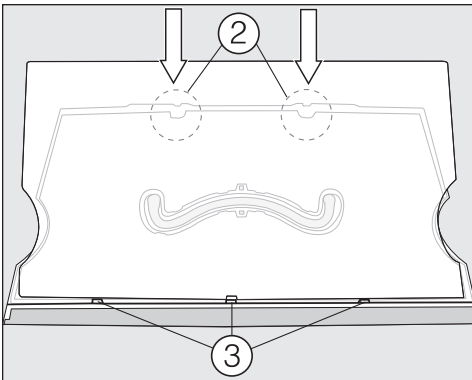


- Atlaisvinkite fiksačius ② ir kilstelėkite lentynėlę.

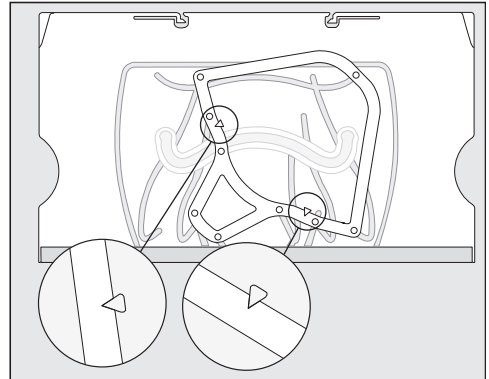
Stiklinė lentynėlė yra atlaisvinta. Dabar galima išvalyti abi dalis.

Lentynėlės su pasukamuoju pagrindu (“FlexiTray”) surinkimas

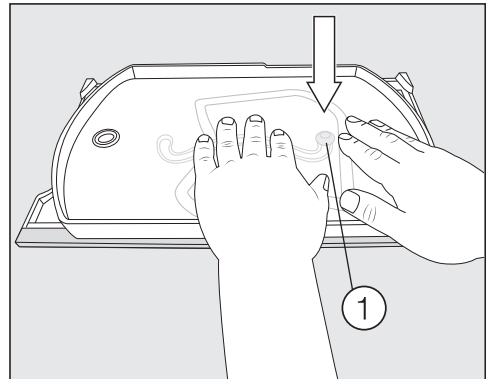
- Uždėkite lentynėlę iš plastiko ant stalviršio, kad įdubos būtų viršuje, o nerūdijančio plieno juostelė priekyje.



- Pirmiausia įstatykite stiklinį padėklą į griovelius ③ ir užfiksuokite juos fiksačiuose ②.
- Apsukite lentynėlę taip, kad plastikinis paviršius būtų viršuje.



- Uždėkite ant lentynėlės rėmelį, kad ant lentynėlės įspaustos rodyklių galvutės įsistatytų į smailias išėmas ant rėmelio.



- Paimkite padėklą su žemyn nukreipta sujungimo galvute ir įspauskite sujungimo galvutę į apvalią įvorę iki galo ①.
- Įdėkite stiklinę lentynėlę į padėklą.

Iv - Plaukts ar grozāmu grīdu “FlexiTray”

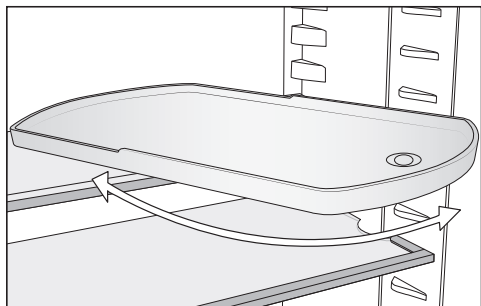
Plaukta ar grozāmu grīdu (“FlexiTray”) pārvietošana

⚠ Bojājumu risks, ievietojot pārāk smagus un nevienmēri izvietotus produktus.

Ievietojot pārāk smagus, nevienmēri izvietotus produktus, var sabojāt grozāmo grīdu.

Ievērojiet maksimālo produktu daudzumu 8 kg. Produktus izvietojiet vienmēri pa visu virsmu.

Grozāmo grīdu var pagriezt par 180° pulksteņrādītāju kustības virzienā, tādējādi tā nodrošina ērtu piekļuvi arī dziļumā novietotiem pārtikas produktiem.



⚠ Stikla grīdas izkrišana var radīt savainojumus.

Plaukta izņemšanas laikā grozāmā grīda var izgriezties uz āru, paplātē esošā stikla grīda var izkrist un saplīst.

Izņemšanas laikā pieturiet stikla grīdu.

Plauktu ar grozāmo grīdu var pārvietot jebkurā stāvoklī.

Piederumu tīrīšana ar rokām vai trauku mašīnā

Turpmāk minētās ierīces daļas ir jātīra tikai **ar rokām**:

- plaukta ar grozāmu grīdu (“FlexiTray”) plastmasas daļas.

Šādas daļas ir **piemērotas trauku mašīnai**:

⚠ Pārāk augsta temperatūra trauku mašīnā var radīt bojājumus.

Mazgājot aukstumiekārtas daļas trauku mašīnā, ja temperatūra pārsniedz 55 °C, tās var kļūt nelietojamā un, piemēram, deformēties.

Trauku mašīnai piemērotu daļu mazgāšanai izvēlieties tikai mazgāšanas programmas, kuru temperatūra nepārsniedz 55 °C.

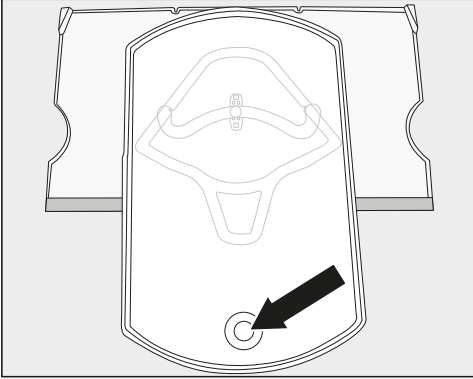
Saskarē ar dabiskām krāsvielām, ko satur, piemēram, burkāni, tomāti un kečups, aukstumiekārtas plastmasas daļas trauku mašīnā var nokrāsoties. Šī krāsas maiņa neietekmē daļu stabilitāti.

- stikla plāksnes (bez līstēm).

Iv - Plaukts ar grozāmu grīdu “FlexiTray”

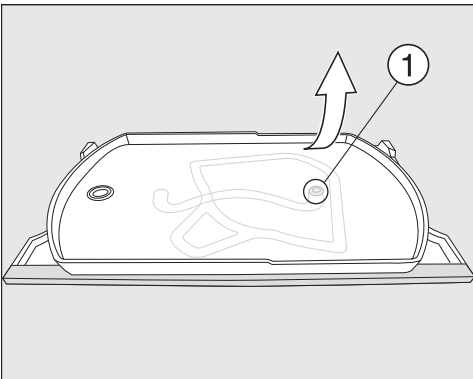
Plaukta ar grozāmo grīdu (“FlexiTray”) izjaukšana

- Novietojiet plauktu ar grozāmo grīdu uz darba virsmas uz mīkstas pamatnes (piemēram, uz trauku dvieļa).



- Pagrieziet paplāti uz priekšu. Paceliet stikla grīdu no apakšas cauri atverei un noņemiet stikla grīdu.
- Atkal pagrieziet paplāti atpakaļ sākuma stāvoklī uz plaukta.

Paplāti var noņemt no plaukta tikai tad, ja paplāte uz plaukta ir pagriezta sākuma stāvoklī. Savienošanajai galviņai ir jāatrodas rotācijas vadotnes ① apaļajā gala stāvoklī.



- Stingri pieturiet apakšējā plaukta augšmalu labajā pusē un ar spēku novelciet paplāti no plaukta.

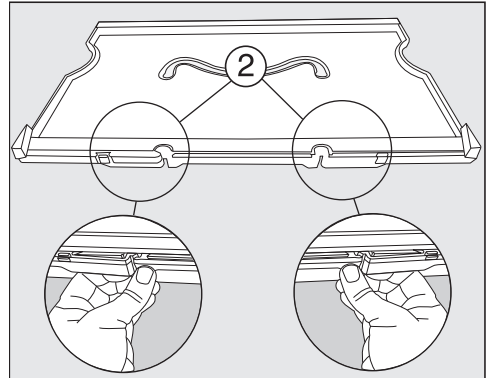
Paplātes savienojošā galviņa tiek atbrīvota no rotācijas vadotnes ① apaļā gala stāvoklī.

Tagad visas daļas var atdalīt citu no citas un notīrīt.

Zem plastmasas plaukta atrodas stikla plāksne, kas ar fiksatoru ② ir piestiprināta pie plaukta ārējās malas.

Arī stikla plāksni var noņemt, lai to notīrītu, rīkojoties šādi:

- pagrieziet plauktu tā, lai nerūsējošā tērauda panelis būtu aizmugurē un priekšējā mala nedaudz izvirzītos pār darba virsmu;



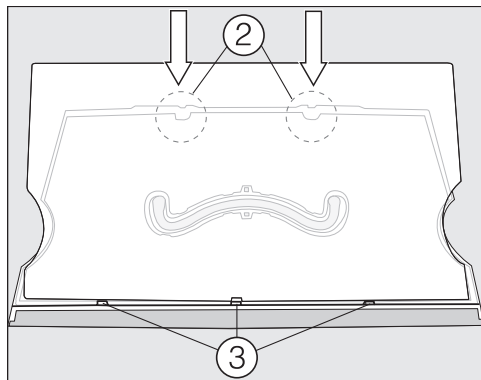
- atbloķējiet fiksatorus ② un paceliet plauktu.

Stikla plāksne ir atbrīvota. Tagad abas daļas var notīrīt.

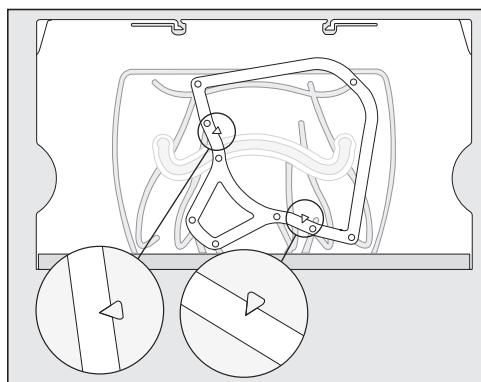
Iv - Plaukts ar grozāmu grīdu “FlexiTray”

Plaukta ar grozāmo grīdu (“FlexiTray”) salikšana

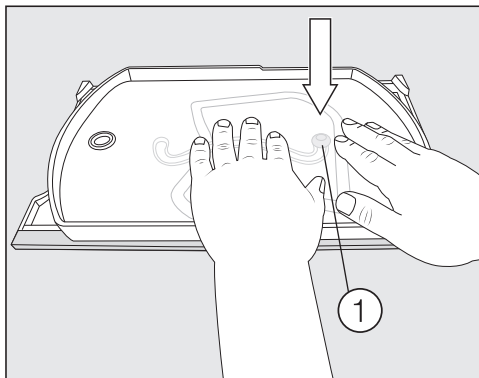
- Nolieciet plastmasas plauktu uz darba virsmas tā, lai padziļinājums būtu uz augšu un nerūsējošā tērauda panelis priekšpusē.



- Vispirms ielieciet stikla plāksni riņķos ③ un pēc tam nofiksējiet to ar fiksatoriem ②.
- Pagrieziet plauktu tā, lai plastmasas virsma būtu vērsta uz augšu.



- Uzlieciet rāmi uz plaukta, lai uz plaukta uzspiestās bultiņu smailes ievietotos rāmja smailajos robiņos.



- Paņemiet paplāti ar savienojošo galviņu uz leju un spēcīgi iespiediet savienojošo galviņu rotācijas vadotnes ① apaļajā gala stāvoklī.
- Ielieciet paplātē stikla grīdu.

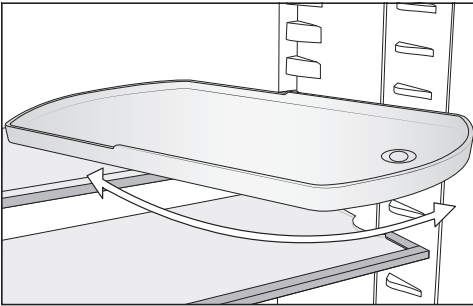
Plateau met draaibare bodem (FlexiTray) verplaatsen

⚠ Pas op voor beschadiging door een te zware en ongelijkmatig verdeelde belading.

Door een te zware, ongelijkmatig verdeelde belading kan de draaibare bodem worden beschadigd.

Houd rekening met de maximale beladingscapaciteit van 8 kg. Verdeel de belading gelijkmatig over het gehele oppervlak.

De draaibare bodem kan 180° met de wijzers van de klok mee worden gedraaid. Op die manier is een optimale toegang mogelijk, ook tot de levensmiddelen die achterin staan.



⚠ Kans op letsel door eruit vallende glasplaat.

Wanneer het plateau wordt verwijderd, kan de draaibare bodem eruit draaien en kan de glasplaat in de bodem eruit vallen en breken.

Houd de draaibare bodem vast, als u deze verwijdert.

U kunt het plateau met draaibare bodem willekeurig verplaatsen.

Accessoires met de hand of in de vaatwasser reinigen

De volgende onderdelen mogen uitsluitend **handmatig** worden gereinigd:

- de kunststof onderdelen van het plateau met draaibare bodem (FlexiTray)

De volgende onderdelen zijn **geschikt voor de vaatwasser**:

⚠ Kans op beschadigingen door te hoge temperaturen in de vaatwasser.

Delen van het koelapparaat kunnen onbruikbaar worden wanneer ze bij temperaturen van meer dan 55 °C in de vaatwasser worden gereinigd en bijvoorbeeld vervormen.

Gebruik voor onderdelen die in de vaatwasser kunnen worden gereinigd uitsluitend programma's tot maximaal 55 °C.

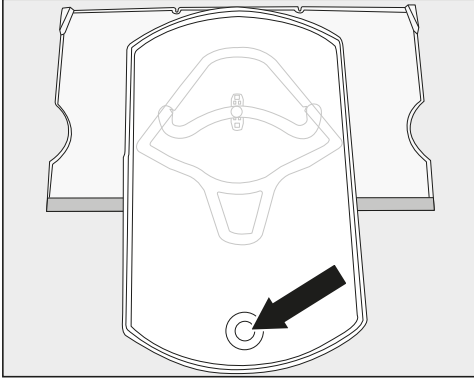
Kunststof onderdelen kunnen in de vaatwasser verkleuren wanneer ze in aanraking komen met natuurlijke kleurstoffen, zoals die van wortels, tomaten en ketchup. Een dergelijke verkleuring heeft geen effect op de gebruiksmogelijkheden.

- de glasplaten (zonder lijsten)

nl - Plateau met draaibare bodem – FlexiTray

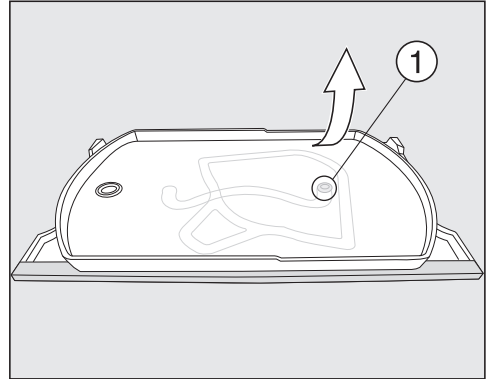
Plateau met draaibare bodem (FlexiTray) uit elkaar halen

- Leg het plateau met draaibare bodem op een zachte ondergrond (bijv. een theedoek) op het werkblad.



- Draai de bodem naar voren. Til de glasplaat van onderaf door de opening op en verwijder deze.
- Draai de bodem weer terug naar de uitgangspositie op het plateau.

U kunt de bodem alleen van het plateau losmaken als de bodem in de oorspronkelijke positie op het plateau is gedraaid. De verbindingssknop moet zich in de ronde eindpositie van de loopgeleiding ① bevinden.



- Houd het onderste plateau rechtsboven vast en trek de bodem krachtig van het plateau.

De verbindingssknop op de bodem komt los van de ronde eindpositie van de loopgeleiding ①.

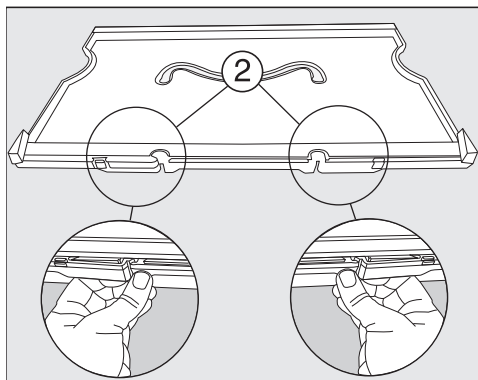
Nu kunt u alle onderdelen uit elkaar halen en reinigen.

Onder het kunststof plateau bevindt zich een glasplaat die door vergrendelingsnokken ② op de buitenste rand van het plateau wordt vastgehouden.

De glasplaat kan ook worden verwijderd voor verdere reiniging, zoals hieronder beschreven:

- Draai het plateau, zodat het roestvrijstalen paneel achter zit en de voorkant iets over het werkblad uitsteekt.

nl - Plateau met draaibare bodem – FlexiTray

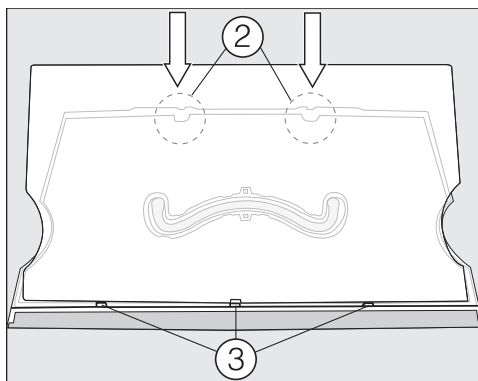


- Ontgrendel de vergrendelingsnokken ② en til het plateau op.

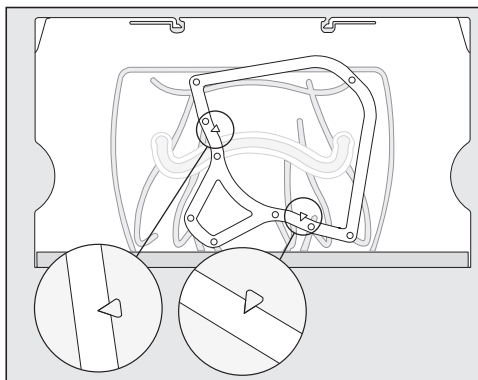
De glasplaat is los. Beide onderdelen kunnen nu worden gereinigd.

Plateau met draaibare bodem (FlexiTray) in elkaar zetten

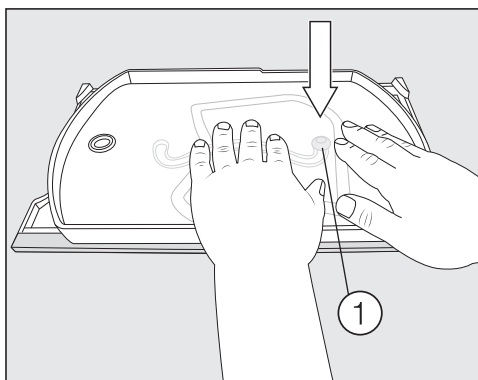
- Plaats het kunststof plateau zo op het werkblad dat de uitsparing zich bovenaan bevindt en het roestvrijstalen paneel zich vooraan bevindt.



- Plaats eerst de glasplaat in de groeven ③ en klik deze dan vast in de vergrendelingsnokken ②.
- Keer het plateau om, zodat het kunststofoppervlak naar boven ligt.




- Leg het frame zodanig op het plateau dat de pijlpunten op het plateau in de puntige uitsparingen op het frame passen.



- Pak de bodem vast met de verbindingsknop naar beneden en duw de verbindingsknop met kracht in de ronde eindpositie van de loopgeleiding ①.
- Leg de glasplaat in de bodem.

no - Hylle med dreibar bunn – FlexiTray

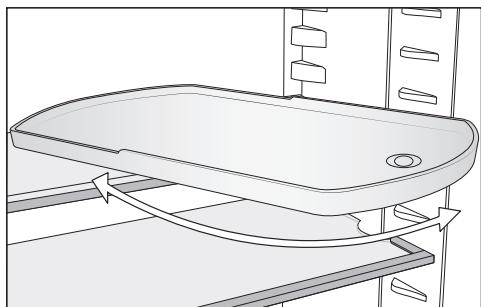
Flytte hyllen med dreibar bunn (FlexiTray)


 Fare for skade ved for tung og ujevn last.

Dersom belastningen på hyllen blir for stor og ujevn, kan den dreibare bunnen bli skadet.

Overhold maksimal last på 8 kg. Fordel belastningen jevnt over hele overflaten.

Den dreibare bunnen kan dreies 180°, noe som gir optimal tilgang også til matvarer som står bak i kjøle-/fryseskapet.



 Fare for skade dersom glasshyllen faller ut.

Når hyllen tas ut, kan den dreibare bunnen dreies ut, slik at glasshyllen kan falle ut og knuse.

Hold den dreibare bunnen godt fast når du tar ut hyllen.


Du kan plassere hyllen med dreibar bunn der du ønsker.

Rengjøre tilbehør for hånd eller i oppvaskmaskinen

Følgende deler skal kun vaskes **for hånd**:

- kunststoffdelene på hyllen med dreibar bunn (FlexiTray)

Følgende deler **kan vaskes i oppvaskmaskin**:

 Fare for skade ved for høy temperatur i oppvaskmaskinen.

Inventaret i kjøle-/fryseskapet kan bli ubrukelig eller deformert dersom det vaskes på over 55 °C i oppvaskmaskinen.

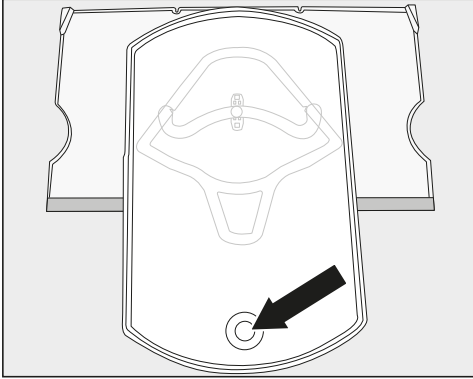
For deler som tåler vask i oppvaskmaskinen, må du kun velge et oppvaskprogram på maks. 55 °C.

Kunststoffdelene i oppvaskmaskinen kan bli misfarget dersom de kommer i kontakt med naturlig fargestoffer som f.eks. gulrøtter, tomater og ketchup. Misfarging påvirker ikke stabiliteten til delene.

- glasshyllene (uten lister)

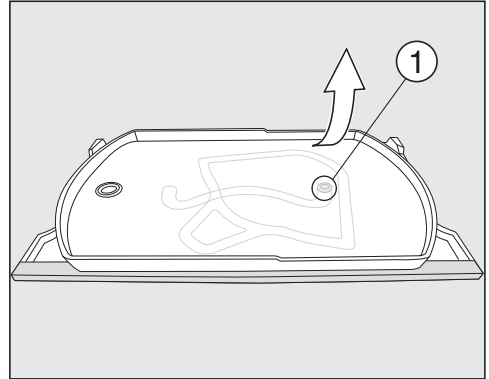
Demontere hyllen med dreibar bunn (FlexiTray)

- Legg hyllen med dreibar bunn på et mykt underlag (f.eks. et oppvaskhåndkle) på benkeplaten.



- Drei brettet forover. Ta tak i hullet og løft opp glasshyllen fra undersiden og ta den ut.
- Drei brettet tilbake til utgangsposisjon i hyllen.

Du kan kun løsne brettet fra hyllen når brettet svinges tilbake til utgangsposisjonen på hyllen. Forbindelsesknappen må befinne seg i den runde endeposisjonen på føringen ①.



- Hold den nedre hyllen fast oppe til høyre, og trekk brettet kraftig vekk fra hyllen.

Forbindelsesknappen på brettet løsner fra den runde endeposisjonen på føringen ①.

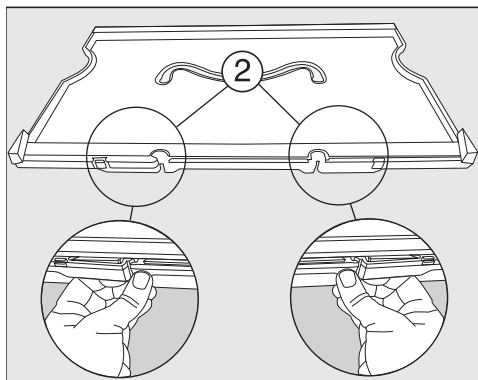
Du kan nå ta alle delene fra hverandre og rengjøre dem.

Under hyllen av kunststoff befinner det seg en glassplate som er festet på den ytre kanten av hyllen med låsehaker ②.

Glassplaten kan også tas ut på følgende måte, hvis man vil rengjøre den grundigere:

- Drei hyllen slik at stålpanelet vender bakover og den fremre kanten stikker litt utenfor benkeplaten.

no - Hylle med dreibar bunn – FlexiTray

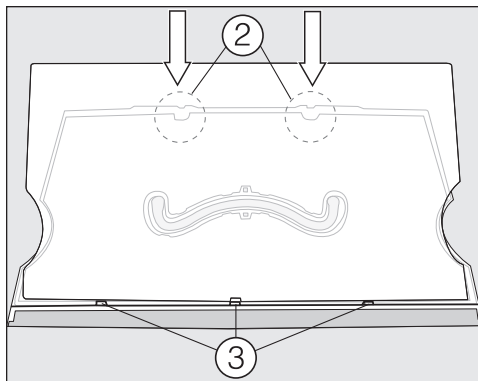


- Lås opp låsehakene ② og løft opp hyllen.

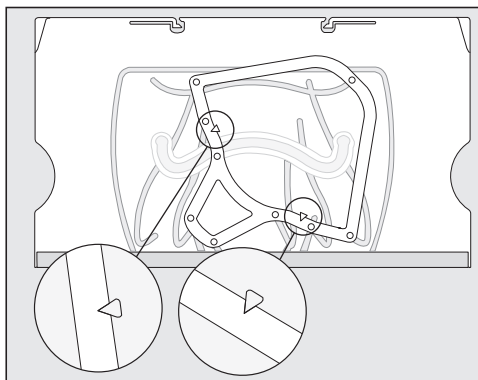
Glassplaten er løsnet. Begge delene kan nå rengjøres.

Sette sammen hylle med dreibar bunn (FlexiTray)

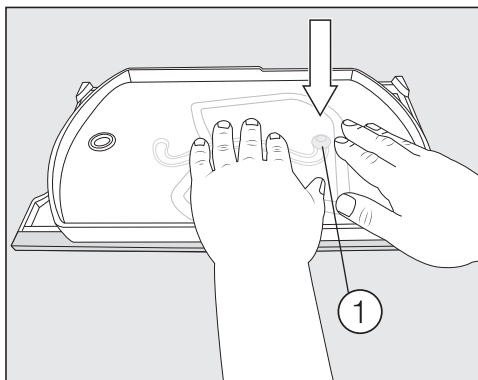
- Legg hyllen av kunststoff på benkeplaten, slik at fordypningen er oppe og stålpanelet er foran.



- Sett først glassplaten i sporene ③ og smekk den deretter på plass i låsehakene ②.
- Snu hyllen slik at plastoverflaten peker oppover.



- Legg løperammen på hyllen slik at pilspissene på hyllen passer inn i de spisse utsparingene på rammen.



- Ta brettet med forbindelsesknappen pekende nedover, og trykk forbindelsesknappen kraftig inn i den runde endeposisjonen på føringen ①.
- Legg glasshyllen inn i brettet.

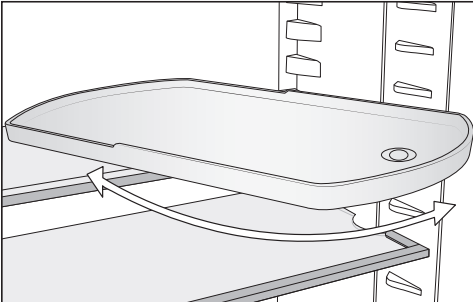
Przekładanie półki z obracającym dnem (FlexiTray)

⚠ Niebezpieczeństwo uszkodzeń przez zbyt ciężki i nierówno rozłożony ładunek.

Zbyt ciężki, nierówno rozłożony ładunek może doprowadzić do uszkodzenia obracanego dna.

Zachować maksymalną wielkość ładunku 8 kg. Rozłożyć ładunek równomiernie na całej powierzchni.

Obracane dno pozwala się obrócić w kierunku ruchu wskazówek zegara o 180° i dzięki temu zapewnia optymalny dostęp także do znajdujących się z tyłu produktów spożywczych.



⚠ Niebezpieczeństwo zranień przez wypadające szklane dno.

Przy wyjmowaniu półki może się odkręcić obracane dno, szklane dno w tablicie może wypaść i się zbić.

Trzymać dobrze obracane dno przy wyjmowaniu.

Półkę z obracającym dnem można dowolnie przelożyć.

Mycie wyposażenia ręcznie lub w zmywarce do naczyń

Następujące elementy powinny być myte wyłącznie **ręcznie**:

- elementy plastikowe półki z obracającym dnem (FlexiTray)

Następujące elementy są przeznaczone do **mycia w zmywarce do naczyń**:

⚠ Niebezpieczeństwo uszkodzeń przez zbyt wysokie temperatury zmywania.

Mycie elementów urządzenia w zmywarce do naczyń w temperaturze przekraczającej 55 °C może spowodować, że staną się one niezdadne do użytku i np. ulegną deformacji.

Dla elementów nadających się do mycia w zmywarce wybierać wyłącznie programy zmywania o temperaturze maksymalnej 55 °C.

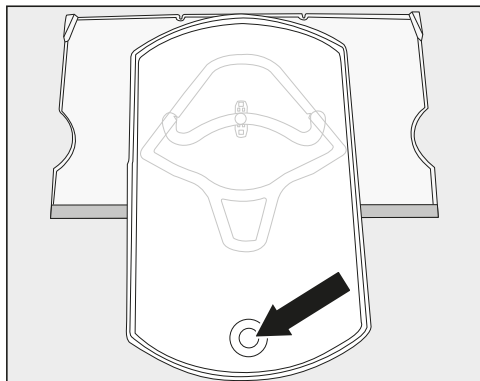
Elementy plastikowe mogą się przebarwić w zmywarce do naczyń w wyniku kontaktu z barwnikami naturalnymi, zawartymi np. w marchewkach, pomidorach i keczupie. Te przebarwienia nie mają żadnego wpływu na trwałość tych elementów.

- płyty szklane (bez listew)

pl - Półka z obracającym dnem – FlexiTray

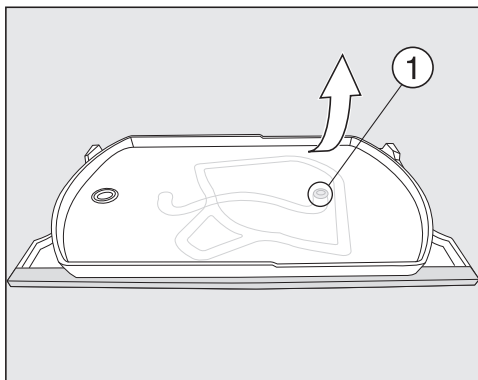
Rozbieranie półki z obracającym dnem (FlexiTray)

- Położyć półkę z obracającym dnem na miękkiej podkładce (np. na ścierce kuchennej) na blacie roboczym.



- Obrócić tablecik do przodu. Podważyć szklane dno od spodu przez otwór i wyjąć szklane dno.
- Obrócić tablecik z powrotem w jego pozycję wyjściową na półce.

Tablecik można zdjąć z półki tylko wtedy, gdy tablecik został obrócony w swoją pozycję wyjściową na półce. Trzpień łącznika musi się znajdować w zaokrąglonej pozycji końcowej prowadnicy ①.



- Przytrzymać dobrze dolną półkę u góry po prawej stronie i energicznie ściągnąć tablecik z półki.

Trzpień łącznika uwalnia się z zaokrąglonej pozycji końcowej prowadnicy ①.

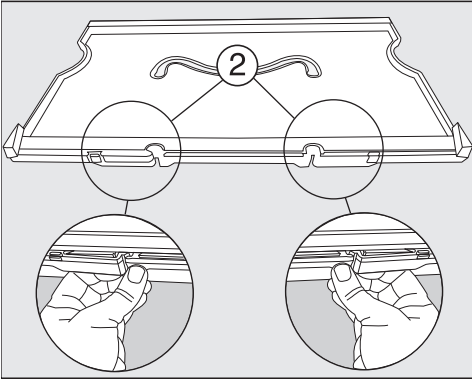
Teraz można rozłożyć i umyć wszystkie elementy.

Pod półką z tworzywa sztucznego znajduje się płyta szklana, która jest przytrzymywana na zewnętrznych krawędziach półki przez zaczepy ②.

Szklana półka również może zostać wyjęta do dalszego czyszczenia, zgodnie z poniższym opisem:

- Obrócić półkę, tak żeby panel ze stali szlachetnej był z tyłu, a przednia krawędź wystawała nieco poza blat roboczy.

pl - Półka z obracającym dnem – FlexiTray

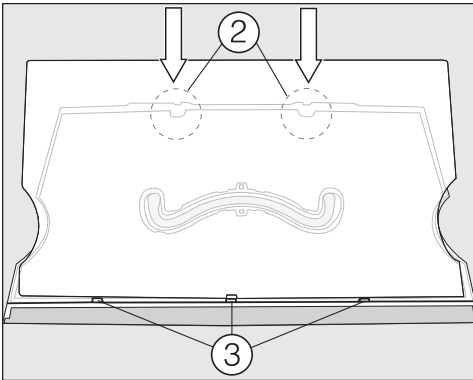


- Odblokować zaczepy ② i podważyć półkę.

Płyta szklana zostaje zwolniona. Obie części mogą teraz zostać wyczyszczone.

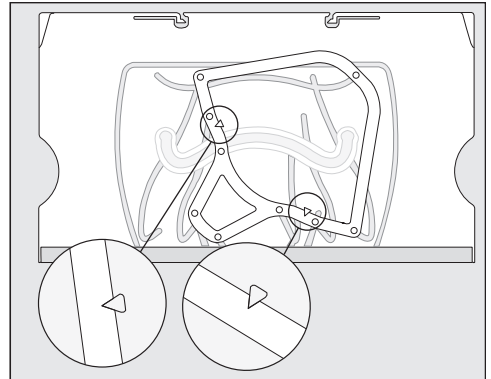
Składanie półki z obracającym dnem (FlexiTray)

- Położyć półkę z tworzywa sztucznego na blacie roboczym, tak żeby zagłębienie znajdowało się u góry, a panel ze stali szlachetnej z przodu.

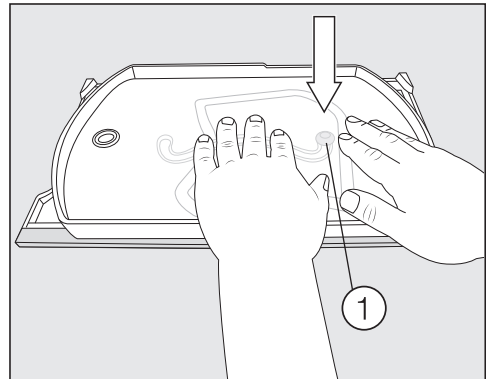


- Włożyć płytę szklaną najpierw w rowek ③, a następnie zatrzasnąć ją w zaczepach ②.

- Obrócić półkę, tak żeby powierzchnia z tworzywa sztucznego znajdowała się na górze.



- Ułożyć ramę przewodnicy na półce w taki sposób, żeby strzałki wyłoczone na półce pasowały do spiczastych wycięć w ramie.



- Wziąć do rąk tablety z trzpieniem łącznika skierowanym do dołu i wcisnąć trzpień łącznika energicznie w okrągłą pozycję końcową przewodnicy ①.
- Włożyć szklane dno w tablety.

pt - Prateleira com base rotativa: FlexiTray

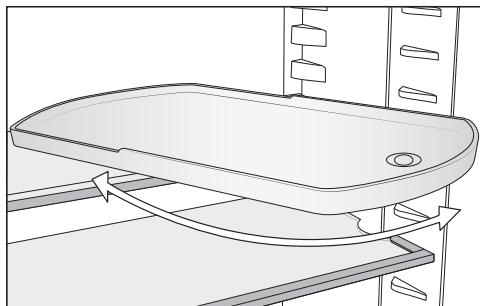
Deslocar a prateleira com base rotativa (FlexiTray)

⚠ Risco de danos devido a carga pesada e má distribuição.

Uma carga muito pesada e mal distribuída pode provocar danos na base rotativa.

Cumpra com a capacidade de carga máxima de 8 kg. Distribua a carga uniformemente na totalidade da superfície.

A base rotativa pode ser rodada no sentido dos ponteiros do relógio em 180°, permitindo assim um acesso otimizado, mesmo aos alimentos colocados na parte de trás.



⚠ Risco de ferimentos devido a queda da prateleira de vidro.

Ao remover a prateleira, a base rotativa pode rodar para fora e a prateleira de vidro no tabuleiro pode cair e partir-se.

Para a remoção segure a base rotativa firmemente.

Pode deslocar a prateleira com base rotativa como desejar.

Lavar os acessórios à mão ou na máquina de lavar louça

As peças indicadas a seguir só devem ser **lavadas à mão**:

- as peças de plástico da prateleira com base rotativa (FlexiTray)

As peças indicadas a seguir **são adequadas para serem lavadas na máquina de lavar louça**:

⚠ Risco de danos devido a carga demasiado elevada da máquina de lavar louça.

As peças do aparelho de frio podem ser inutilizadas, por ex. deformar, com a lavagem na máquina de lavar louça a uma temperatura superior a 55 °C.

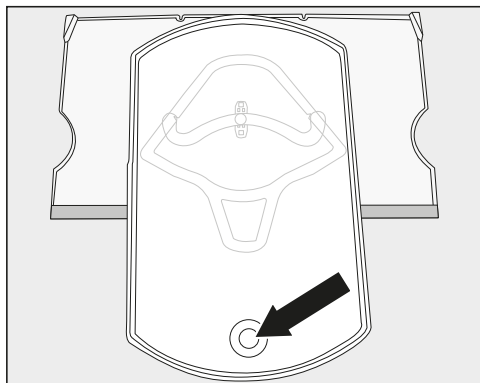
Para que as peças fiquem seguras na máquina de lavar louça, selecione apenas programas de lavar louça com, no máximo, 55 °C.

O contacto com corantes naturais, p. ex. das cenouras, dos tomates e do ketchup, pode manchar as peças de plástico da máquina de lavar louça. Estas manchas não influenciam a estabilidade das peças.

- as prateleiras de vidro (sem réguas)

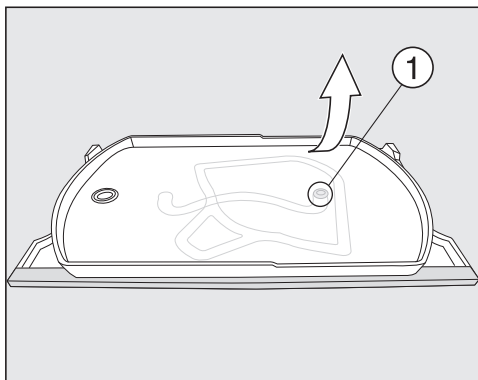
Desmontar a prateleira com base rotativa (FlexiTray)

- Coloque a prateleira com base rotativa sobre uma superfície macia (p. ex., um pano da louça) na área de trabalho.



- Rode o tabuleiro para a frente. Levante a prateleira de vidro a partir de baixo através da abertura e remova a prateleira de vidro.
- Rode o tabuleiro de volta para a sua posição inicial na prateleira.

Pode soltar o tabuleiro da prateleira apenas quando o tabuleiro foi rodado para a sua posição inicial na prateleira. O botão de ligação deve estar na posição final redonda da guia deslizante ①.



- Segure a prateleira inferior na parte superior direita e puxe com força o tabuleiro da prateleira.

O botão de ligação no tabuleiro solta-se da posição final redonda da guia deslizante ①.

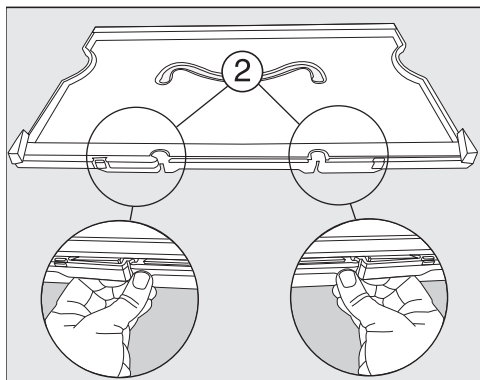
Agora pode desmontar e limpar todas as peças.

Por baixo da prateleira de plástico encontra-se uma placa de vidro, que é mantida no lugar por saliências de bloqueio ② no rebordo exterior da prateleira.

A placa de vidro também pode ser removida para limpeza posterior, como descrito de seguida:

- Rode a prateleira de modo a que o painel em aço inoxidável fique virado para trás e o rebordo frontal se projete ligeiramente para além a bancada de trabalho.

pt - Prateleira com base rotativa: FlexiTray

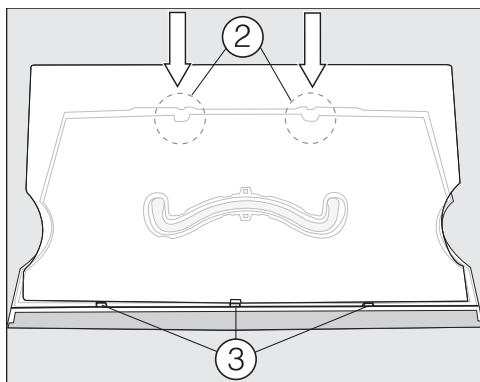


- Desbloqueie as saliências de bloqueio ② e levante a prateleira.

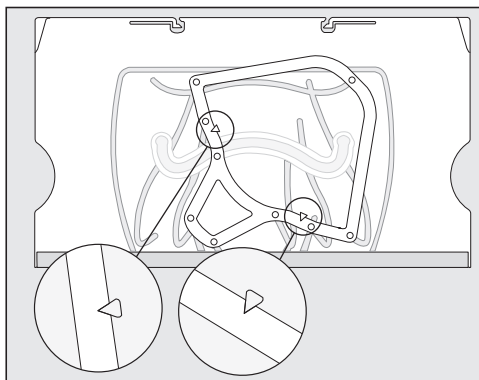
A placa de vidro está solta. Ambas as peças podem agora ser limpas.

Montar a prateleira com base rotativa (FlexiTray)

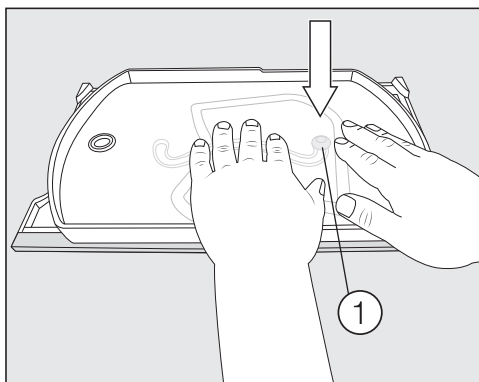
- Coloque a prateleira de plástico na bancada de trabalho de modo a que a reentrância fique no topo e o painel em aço inoxidável na frente.



- Primeiro insira a placa de vidro nas ranhuras ③ e depois encaixe-a nas saliências de bloqueio ②.
- Vire a prateleira de modo que a superfície de plástico fique virada para cima.



- Coloque a estrutura deslizante na prateleira de modo que as pontas das setas marcadas na prateleira encaixem nos recessos pontiagudos na estrutura.



- Pegue no tabuleiro com o botão de ligação virado para baixo e pressione o botão de ligação com força para a posição final redonda da guia deslizante ①.
- Coloque a prateleira de vidro no tabuleiro.

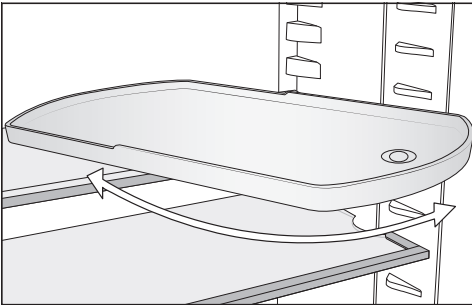
Mutarea raftului cu suport rotativ (FlexiTray)

⚠ Pericol de deteriorare din cauza încărcăturilor excesiv de grele și distribuite inegal.

O încărcătură prea mare, distribuită inegal, poate deteriora suportul rotativ.

Nu depășiți sarcina maximă de 8 kg. Distribuți sarcina uniform pe toată suprafața.

Supportul rotativ se poate roti în sensul acelor de ceasornic cu 180° și permite astfel un acces optim la alimentele poziționate în spate.



⚠ Pericol de vătămare prin căderea bazei de sticlă.

La îndepărtarea raftului, suportul rotativ poate ieși, baza de sticlă din tavă poate cădea și se poate sparge.

Țineți ferm suportul rotativ atunci când o scoateți.

Puteți muta raftul cu suport rotativ cum doriți.

Curățare manuală sau în mașina de spălat vase a accesoriilor

Următoarele componente trebuie curățate doar **manual**:

- elementele de plastic ale raftului cu suport rotativ (FlexiTray)

Următoarele componente sunt **potrivite pentru mașina de spălat vase**:

⚠ Pericol de deteriorare din cauza temperaturii prea ridicate în mașina de spălat vase.

Unele piese ale combinei frigorifice pot deveni inutilizabile, de ex. prin deformare, ca urmare a spălării în mașina de spălat vase la temperaturi de peste 55 °C.

Pentru componentele adecvate pentru curățare în mașina de spălat vase, selectați doar programe cu maximum 55 °C.

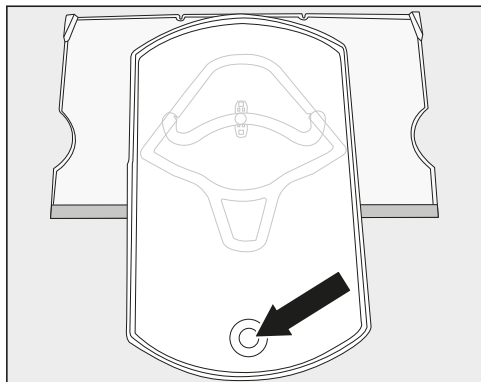
Prin contactul cu coloranții naturali care se găsesc de ex. în morcovi, roșii și ketchup, componentele de plastic își pot schimba culoarea în mașina de spălat vase. Această modificare a culorii nu influențează stabilitatea componentelor.

- plăcile de sticlă (fără șine)

ro - Raft cu suport rotativ – FlexiTray

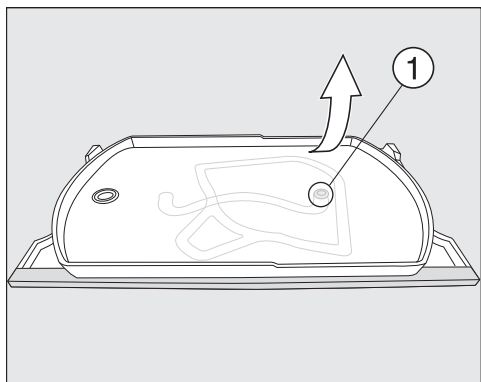
Dezasambarea raftului cu suport rotativ (FlexiTray)

- Așezați raftul pe un suport moale (de ex. un prosop pentru vase) pe blatul de bucătărie.



- Rotiți tava înainte. Ridicați baza de sticlă de jos prin deschidere și scoateți-l.
- Întoarceți tava înapoi la poziția inițială pe raft.

Puteți detașa tava de pe raft numai dacă tava a fost întoarsă în poziția sa inițială pe raft. Capul de conectare trebuie să fie în poziția finală rotundă a ghidajului de rulare ①.



- Țineți raftul inferior în dreapta sus și trageți tava cu forță din raft.

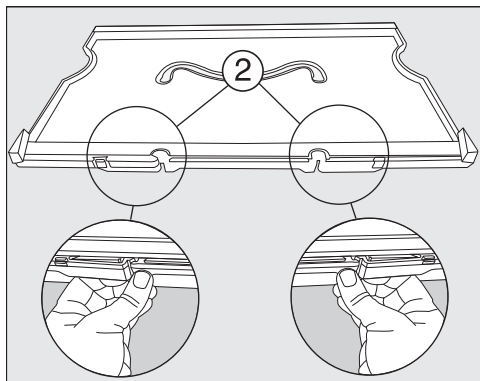
Capul de conectare de pe tavă este eliberat din poziția finală rotundă a ghidajului de rulare ①.

Acum puteți dezambla și curăța toate componentele.

Sub raftul de plastic există o placă de sticlă care este asigurată prin cleme de prindere ② la marginea exterioară a raftului.

Placa de sticlă poate fi, de asemenea, îndepărtată pentru curățare ulterioară, după cum este descris mai jos:

- Întoarceți raftul astfel încât capul din inox să fie în spate și marginea frontală să iasă ușor peste blatul de lucru.

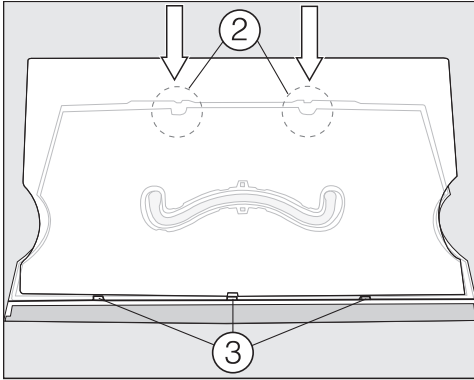


- Deblocați clemele de prindere ② și ridicați raftul.

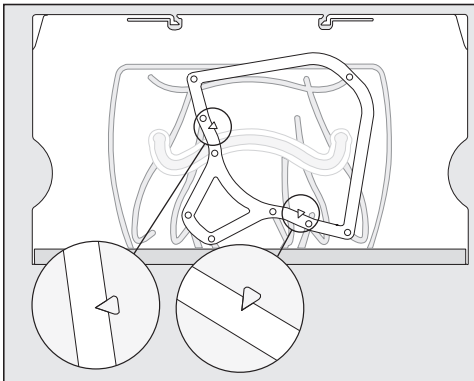
Placa de sticlă este eliberată. Ambele componente pot fi acum curățate.

Asamblați raftul cu suport rotativ (FlexiTray)

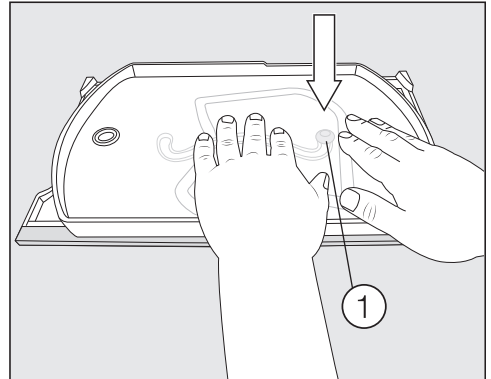
- Așezați raftul din plastic pe blatul de lucru astfel încât locașul să fie deasupra și capacul din oțel inoxidabil să fie în față.



- Mai întâi așezați placa de sticlă în caneluri ③ și apoi fixați-o în clemele de prindere ②.
- Întoarceți raftul astfel încât suprafața din plastic să fie orientată în sus.



- Așezați cadrul pe raft astfel încât vârfulurile săgeților reliefate pe raft să se încadreze în orificiile ascuțite de pe cadru.



- Luați tava cu capul de conectare îndreptat în jos și apăsați capul de conectare cu forță în poziția finală rotundă a ghidajului de rulare ①.
- Așezați baza de sticlă înapoi pe tavă.

ru - Полка с поворотным дном – FlexiTray

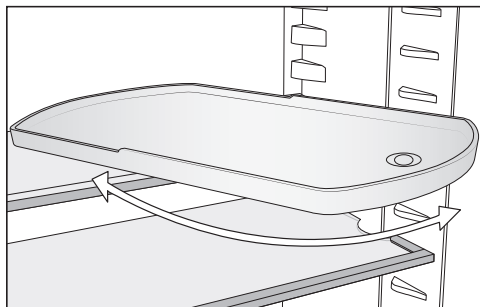
Перемещение полки с поворотным дном (FlexiTray)

⚠ Опасность повреждения вследствие слишком большой и неравномерно распределённой загрузки.

Слишком большая неравномерно распределённая загрузка может привести к повреждению поворотного дна.

Соблюдайте максимальный объём загрузки 8 кг. Распределяйте загрузку равномерно по всей поверхности.

Поворотное дно вращается по часовой стрелке на 180°, что облегчает доступ к продуктам, расположенным сзади.



⚠ Опасность травмирования при выпадении стеклянной полки.

При снятии полки поворотное дно может перевернуться, стеклянная полка поддона может выпасть и разбиться.

При снятии крепко удерживайте поворотное дно.

Вы можете перемещать полку с поворотным дном как пожелаете.

Очистка принадлежностей вручную или в посудомоечной машине

Следующие детали необходимо очищать исключительно **вручную**:

- пластмассовые элементы полки с поворотным дном (FlexiTray)

Следующие элементы **можно мыть в посудомоечной машине**:

⚠ Опасность повреждения вследствие воздействия высокой температуры в посудомоечной машине.

В процессе мытья в посудомоечной машине при температуре более 55 °C элементы прибора могут повредиться, например, деформироваться.

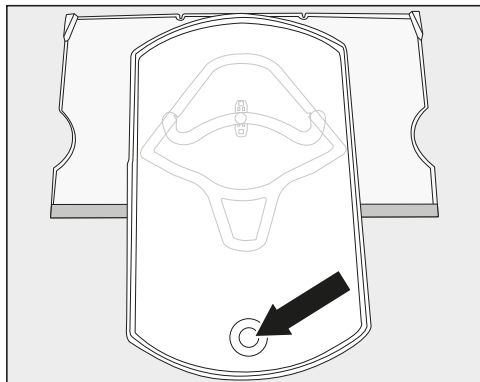
Для элементов, пригодных для мытья в посудомоечной машине, выбирайте только программы с температурой, не превышающей 55 °C.

При контакте с естественными красителями, например с морковью, томатами и кетчупом, пластмассовые детали в посудомоечной машине могут поменять свой цвет. Это изменение цвета не влияет на прочность деталей.

- стеклянные полки (без планок)

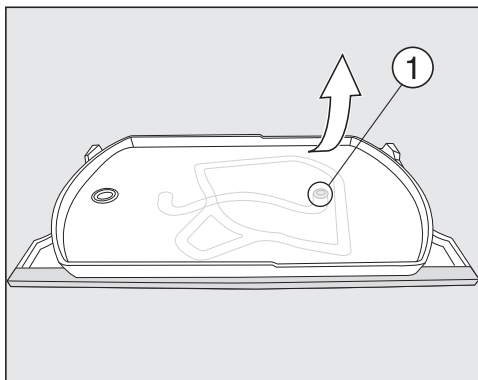
Демонтаж полки с поворотным дном (FlexiTray)

- Положите полку с поворотным дном на столешницу с мягкой подстилкой (например, с полотенцем для посуды).



- Разверните поддон вперёд. Приподнимите стеклянное дно снизу через отверстие и выньте стеклянное дно.
- Разверните поддон, чтобы он оказался на полке в исходном положении.

Поддон можно вынуть из полки только в том случае, если поддон развернут в исходное положение на полке. Соединительная кнопка должна находиться в круглом конечном положении направляющей ①.



- Удерживайте нижнюю полку вверх справа и с силой вытяните поддон из полки.

Соединительная кнопка на поддоне высвободится из круглого конечного положения направляющей ①.

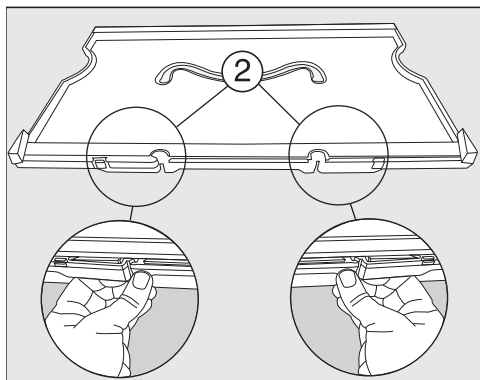
Теперь вы можете разложить и очистить все элементы.

Под пластиковой полкой находится стеклянная пластина, которая с помощью фиксирующих выступов ② держится на внешнем крае полки.

Стеклянную пластину также можно извлечь для последующей очистки, как описано далее.

- Поверните полку таким образом, чтобы панель из нержавеющей стали была сзади, а передний край слегка выдавался над столешницей.

ru - Полка с поворотным дном – FlexiTray

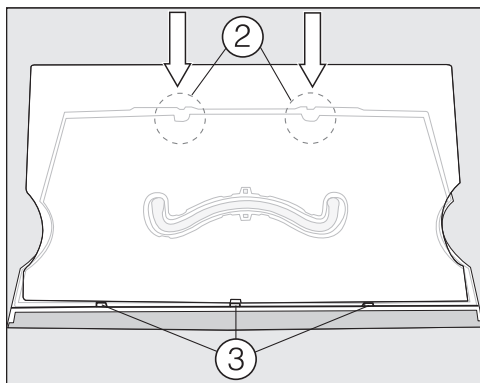


- Разблокируйте фиксирующие выступы ② и приподнимите полку.

Теперь стеклянная пластина разблокирована. Обе детали можно очистить.

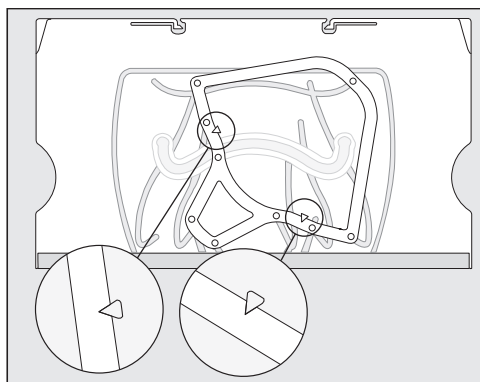
Сборка полки с поворотным дном (FlexiTray)

- Уложите пластиковую полку на столешницу таким образом, чтобы углубление располагалось сверху, а панель из нержавеющей стали спереди.

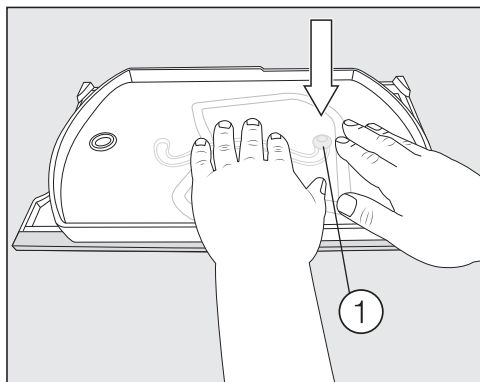


- Сначала вставьте в пазы стеклянную пластину ③ и затем зафиксируйте её в выступах-фиксаторах ②.

- Поверните полку так, чтобы пластмассовая поверхность была направлена вверх.



- Положите ползковую раму на полку таким образом, чтобы острия стрелок, нанесённые на полку, совпадали с заострёнными пазами на раме.



- Возьмите поддон так, чтобы соединительная кнопка была направлена вниз, и с силой вдавите кнопку в круглое конечное положение направляющей ①.
- Установите стеклянную пластину обратно на поддон.

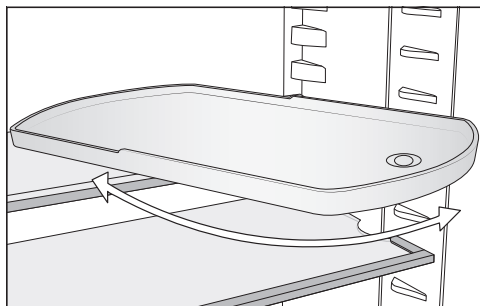
Premiestnenie otočnej police (FlexiTray)

⚠ Nebezpečenstvo poškodenia príliš ťažkým a nerovnomerne rozloženým naplnením.

Príliš ťažké, nerovnomerne rozložené naplnenie môže viesť k poškodeniu otočného dna.

Dodržte maximálne množstvo naplnenia 8 kg. Rozložte naplnenie rovnomerne po celej ploche.

Dno police sa dá otočiť o 180° v smere hodinových ručičiek a umožňuje tým optimálny prístup aj k potravinám uloženým vzadu.



⚠ Nebezpečenstvo poranenia vypadnutým skleneným dnom.

Sklenené dno sa pri vyberaní odkladacej plochy môže vyskrutkovať, vypadnúť a rozbiť.

Otočné dno pri vyberaní pevne držte.

Otočnú policu môžete ľubovoľne premiestniť.

Ručné čistenie príslušenstva alebo čistenie v umývačke riadu

Nasledujúce časti by sa mali čistiť **ručne**:

- plastové diely otočnej police (FlexiTray)

Nasledujúce časti sú vhodné do **umývačky riadu**:

⚠ Nebezpečenstvo poškodenia príliš vysokými teplotami v umývačke riadu.

Časti prístroja sa môžu v umývačke riadu pri teplote vyššej ako 55 °C stať nepoužiteľné alebo sa môžu zdeformovať.

Pre časti vhodné pre čistenie v umývačke riadu voľte výhradne programy umývačky s teplotou maximálne 55 °C.

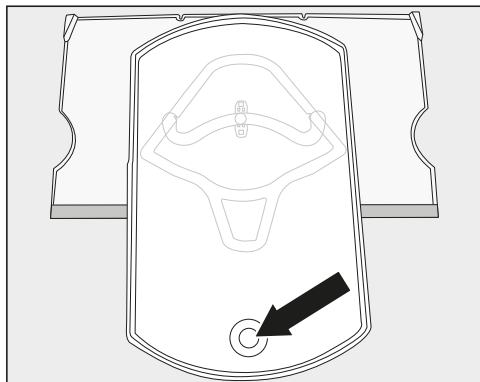
Kontaktom s prírodnými farbivami, napr. mrkvou, paradajkami a kečupom sa môžu plastové časti v umývačke riadu zafarbiť. Toto sfarbenie neovplyvní ich stabilitu.

- sklenené dosky (bez líšt)

sk - Otočná polica - FlexiTray

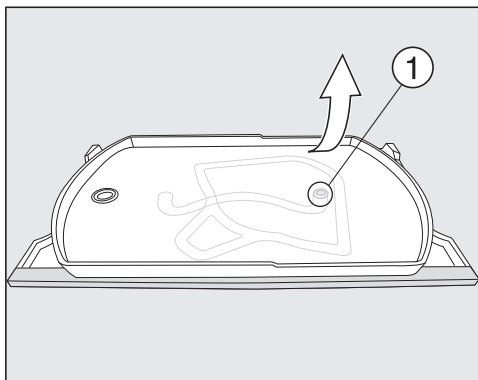
Rozloženie otočnej police (FlexiTray)

- Položte otočnú policu na mäkkú podložku (napr. utierku) na pracovnej ploche.



- Tácku otočte dopredu. Cez otvor navdihnite odspodu sklenené dno a vyberte ho.
- Otočte tácku späť do svojej východiskovej polohy na odkladaciu plochu.

Tácku môžete z odkladacej plochy uvoľniť len vtedy, keď ste ju otočili do jej východiskovej polohy na odkladaciu plochu. Spojovací gombík sa musí nachádzať v zaoblenej koncovej polohe vodiťka ①.



- Spodnú odkladaciu plochu držte pevne vpravo hore a tácku z nej silou stiahnite.

Spojovací gombík na tácku sa uvoľní zo zaoblenej koncovej polohy vodiťka ①.

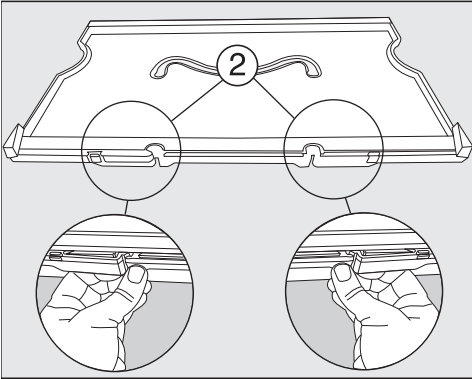
Teraz môžete všetky časti rozobrať a vyčistiť.

Pod odkladacou plochou z plastu sa nachádza sklenená doska, ktorá je západkami ② pridržiavaná na vonkajšom okraji odkladacej plochy.

Sklenenú dosku môžete tiež vybrať za účelom ďalšieho čistenia, tak ako je to popísané v nasledovnom:

- Otočte odkladaciu plochu aj s táckou tak, aby nerezová lemovka bola vzadu a predný okraj prečnieval mierne cez pracovnú plochu.

sk - Otočná polica - FlexiTray

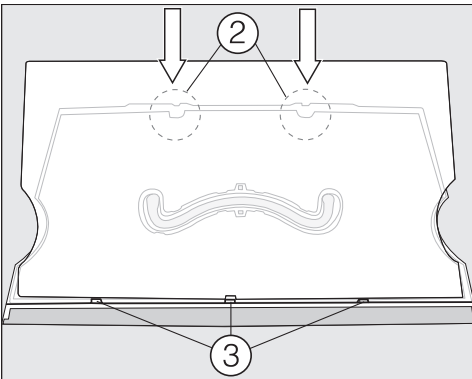


- Odistite západky ② a nadvihnite odkladaciu plochu.

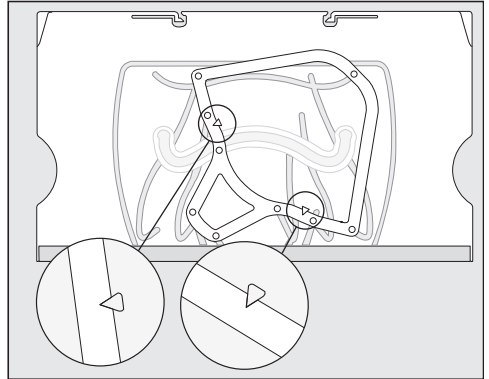
Sklenená doska je uvoľnená. Oba diely môžete teraz vyčistiť.

Poskladanie otočnej police (FlexiTray)

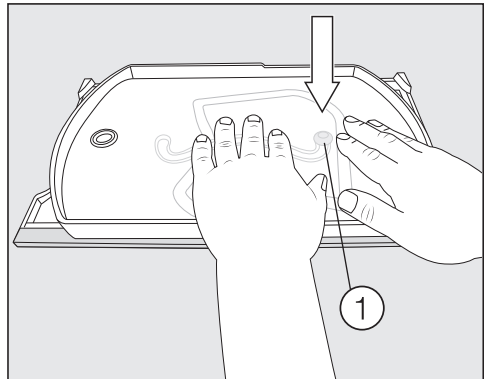
- Položte odkladaciu plochu z plastu na pracovnú dosku tak, aby vyhlbenina a nerezová lemovka boli vpredu.



- Najprv nasadíte sklenenú dosku do drážok ③ a potom ju zaklapnete do západiek ②.
- Otočte odkladaciu plochu tak, aby plastový povrch smeroval nahor.



- Položte rám na odkladaciu plochu tak, aby hroty špičiek vyrazené na tácke pasovali do špicatých zárezov v ráme.



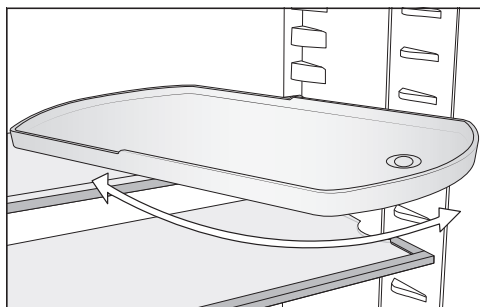
- Zoberte tácku so spojovacím gombíkom smerom dolu a zatlačte gombík silou do zaoblenej koncovej polohy vodička ①.
- Položte sklenené dno do tácky.

sl - Polica z vrtljivim dnom – FlexiTray

Prestavljanje police z vrtljivim dnom (FlexiTray)

⚠ Nevarnost poškodb zaradi prevelike in neenakomerno razporejene obremenitve. Prevelika, neenakomerno razporejena obremenitev lahko privede do poškodb vrtljivega dna. Upoštevajte maksimalno obremenitev 8 kg. Živila razporedite enakomerno po celotni površini.

Vrtljivo dno se lahko vrti v smeri urnega kazalca za 180° in tako omogoča optimalen dostop tudi do tistih živil, ki so shranjena zadaj.



⚠ Nevarnost poškodbe zaradi padca steklenega dna. Ko vzamete polico iz aparata, se lahko vrtljivo dno obrne, stekleno dno v pladnju pa pade ven in se razbije. Pri odstranjevanju police trdno držite vrtljivo dno.

Polico z vrtljivim dnom lahko prestavite na poljubno višino.

Ročno čiščenje ali pomivanje delov opreme v pomivalnem stroju

Naslednje dele morate pomivati izključno **na roke**:

- plastične dele police z vrtljivim dnom (FlexiTray)

Naslednji deli so **primerni za pomivanje v pomivalnem stroju**:

⚠ Nevarnost poškodb zaradi visokih temperatur v pomivalnem stroju.

Deli hladilnega aparata se lahko zaradi temperature pomivanja, ki presega 55 °C, uničijo ali deformirajo.

Za dele opreme, ki so primerni za pomivanje v pomivalnem stroju, izberite izključno programe pomivanja s temperaturo največ 55 °C.

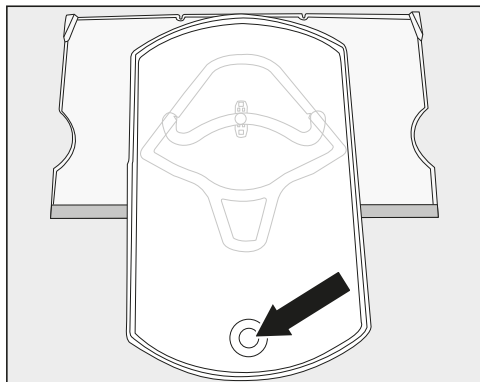
Če plastični deli med pomivanjem v pomivalnem stroju pridejo v stik z naravnimi barvili, npr. iz korenja, paradižnika ali kečapa, se lahko obarvajo. To obarvanje pa ne vpliva na stabilnost samih delov.

- steklene plošče (brez letev)

sl - Polica z vrtljivim dnom – FlexiTray

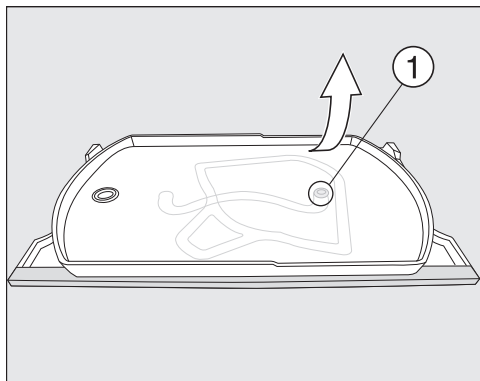
Razstavljanje police z vrtljivim dnom (FlexiTray)

- Polico z vrtljivim dnom položite na mehko podlago (npr. na kuhinjsko krpo) na delovni površini.



- Pladenj obrnite naprej. Stekлено dno privzdignite od spodaj skozi odprtino in ga odstranite.
- Pladenj obrnite nazaj v izhodiščni položaj na polici.

Pladenj lahko sprostite s police samo, če je v svojem izhodiščnem položaju na polici. Spojna glava mora biti v okroglem končnem položaju tekalnega vodila ①.



- Spodnjo polico držite zgoraj desno in močno povlecite pladenj s police.

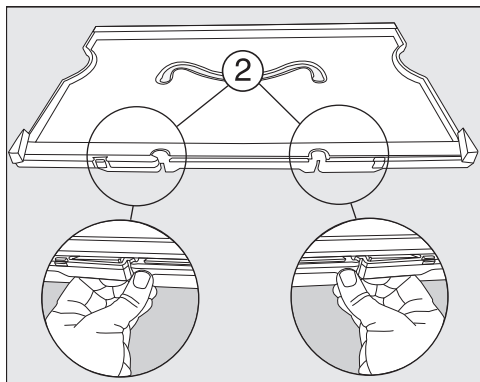
Spojna glava na pladnju se sprostí iz okroglega končnega položaja tekalnega vodila ①.

Zdaj lahko vse dele razstavite in očistite.

Pod polico iz plastike je steklena plošča, ki jo drži nastavka ② na zunanjem robu police.

Stekleno ploščo lahko prav tako odstranite za nadaljnje čiščenje, kot je opisano v nadaljevanju:

- Polico obrnite, tako da je letev iz plemenitega jekla zadaj, sprednji rob pa gleda nekoliko čez delovni pult.



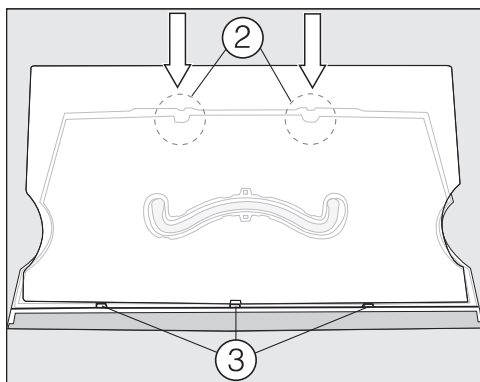
- Sprostite nastavka ② in privzdignite polico.

Steklena plošča je tako odstranjena. Oba dela lahko zdaj očistite.

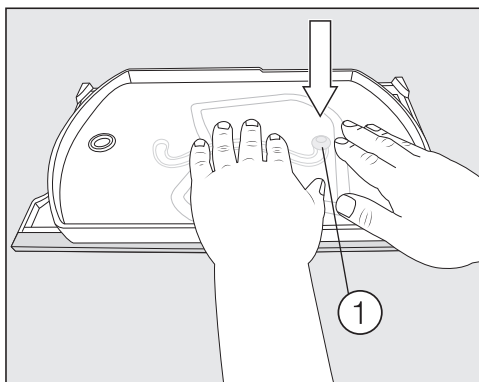
Sestavljanje police z vrtljivim dnom (FlexiTray)

- Plastično polico položite na delovni pult tako, da je poglobitev zgoraj in letev iz plemenitega jekla spredaj.

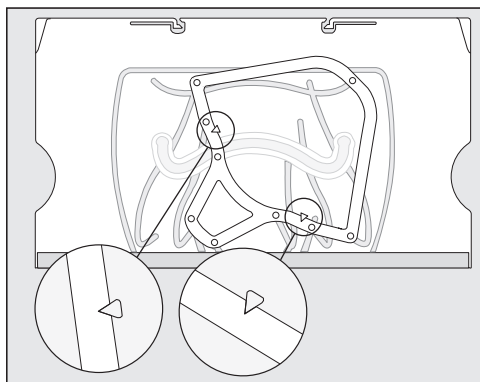
sl - Polica z vrtljivim dnom – FlexiTray



- Steklo ploščo najprej vstavite v utore ③ in jo nato potisnite v nastavka ②, tako da se zaskoči.
- Polico obrnite, tako da je plastična površina obrnjena navzgor.



- Vzemite pladenj, tako da je spojna glava obrnjena navzdol, in slednjo močno pritisnite v okrogli končni položaj tekalnega vodila ①.
- Steklo dno položite v pladenj.



- Tekalni okvir položite na polico tako, da se konice puščic, vtisnjene v polico, prilegajo v koničaste vrzeli na okvirju.

sr - Polica za odlaganje namirnica sa rotirajućim postoljem – FlexiTray

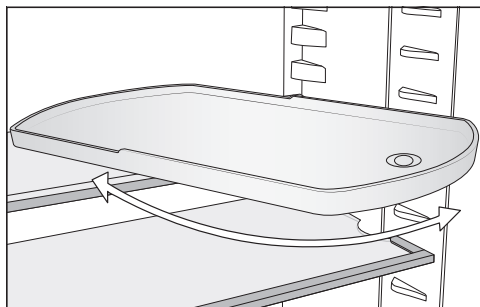
Premeštanje police za odlaganje namirnica sa rotirajućim postoljem (FlexiTray)

⚠ Opasnost od oštećenja usled teških i neravnomerno raspoređenih namirnica.

Usled prevelikog i neravnomerno raspoređenog opterećenja rotirajuće postolje može da se oštetiti.

Vodite računa o maksimalnoj količini punjenja od 8 kg. Ravnomerno rasporedite namirnice po celoj površini.

Rotirajuće postolje može da se okreće za 180° u smeru kretanja kazaljke na satu i na taj način omogućava optimalan pristup namirnicama smeštenim pozadi.



⚠ Opasnost od povređivanja usled pada staklene police.

Pri uklanjanju police za odlaganje namirnica rotirajuće postolje se može odvrnuti, staklena polica u udubljenju može da ispadne i da se slomi.

Čvrsto držite rotirajuće postolje prilikom uklanjanja.

Policu sa rotirajućim postoljem možete da pomerate po želji.

Ručno ili čišćenje pribora u mašini za pranje sudova

Sledeće delove bi trebalo čistiti isključivo **ručno**:

- plastični delovi police za odlaganje namirnica sa rotirajućim postoljem (FlexiTray)

Sledeći delovi su pogodni za **pranje u mašini za pranje sudova**:

⚠ Opasnost od oštećenja usled previsokih temperatura mašine za pranje sudova.

Delovi rashladnog uređaja mogu pranjem u mašini za pranje sudova na preko 55°C da postanu neupotrebljivi i npr. da se deformišu.

Za delove koji su pogodni za pranje u mašini za pranje sudova odaberite isključivo programe za pranje sudova sa maksimalnom temperaturom od 55°C.

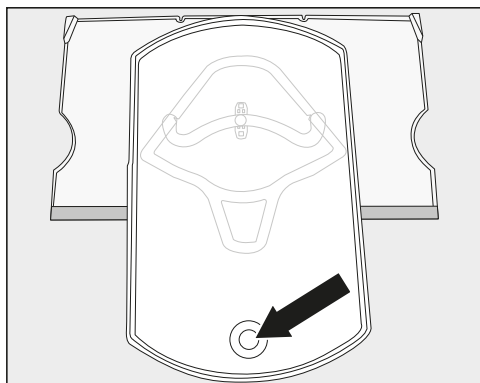
Zbog kontakta sa prirodnim bojama, koje se nalaze npr. u šargarepi, paradajzu i kečapu, plastični delovi bi mogli da se oboje prilikom pranja u mašini. Ova promena boje ne utiče na stabilnost delova.

- staklene ploče (bez lajsni)

sr - Polica za odlaganje namirnica sa rotirajućim postoljem – FlexiTray

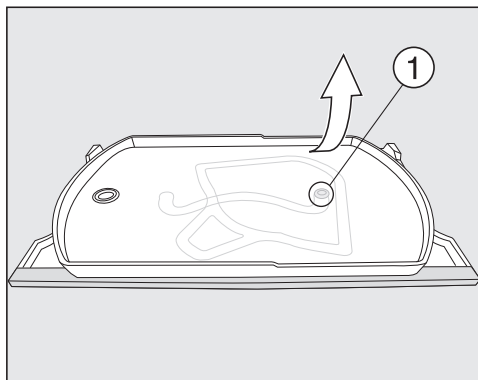
Rastavljanje police za odlaganje namirnica sa rotirajućim postoljem (FlexiTray)

- Policu sa rotirajućim postoljem položite na meku podlogu (npr. krpu za sudove) na radnu površinu.



- Okrenite tacnu ka napred. Podignite staklenu policu odozdo kroz otvor i izvadite staklenu policu.
- Ponovo okrenite tacnu i vratite je u njen početni položaj na policu za odlaganje.

Tacnu možete da uklonite sa police za odlaganje kada je okrenete na njen početni položaj na policu za odlaganje. Dugme za povezivanje se mora nalaziti u okruglom krajnjem položaju vođice ①.



- Čvrsto držite donju policu za odlaganje sa gornje desne strane i snažno povucite tacnu sa police za odlaganje.

Dugme za povezivanje se oslobađa od okruglog krajnjeg položaja vođice ①.

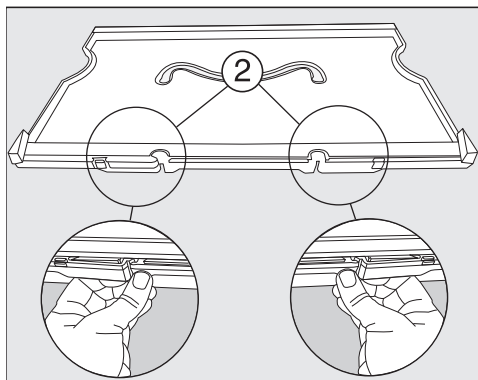
Sada možete rastaviti sve delove i očistiti.

Ispod plastične police za odlaganje nalazi se staklena ploča koju drže jezičci ② na spoljnoj ivici police za odlaganje.

Staklenu ploču je takođe moguće izvaditi radi čišćenja, kao što je opisano u nastavku:

- Okrenite površinu za odlaganje, tako da panel od nerđajućeg čelika bude pozadi, a prednja ivica blago viri preko radne ploče.

sr - Polica za odlaganje namirnica sa rotirajućim postoljem – FlexiTray

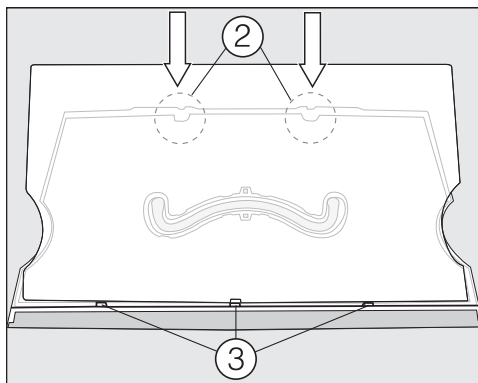


- Oslobodite jezičke ② i podignite policu za odlaganje.

Staklena ploča je oslobođena. Sada je moguće očistiti oba dela.

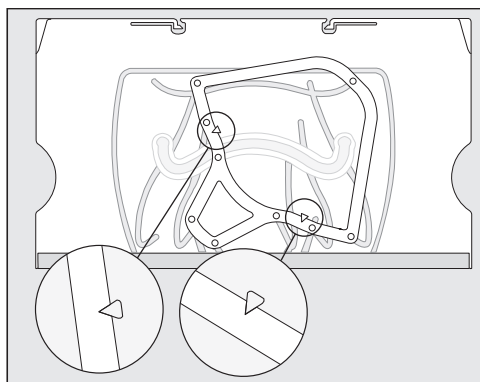
Sastavljanje police za odlaganje namirnica sa rotirajućim postoljem (FlexiTray)

- Postavite površinu za odlaganje od plastike na radnu površinu, tako da udubljenje bude okrenuto nagore, a panel od nerđajućeg čelika bude napred.

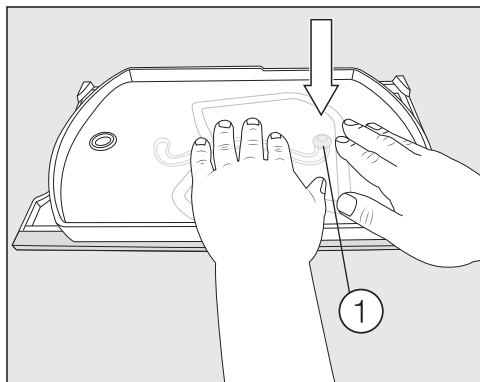


- Prvo stavite staklenu ploču u žlebove ③, a zatim je utaknite u jezičke ②.

- Okrenite policu za odlaganje tako da plastična površina bude okrenuta nagore.



- Stavite okvir na policu za odlaganje tako da se vrhovi strelica utisnuti na polici za odlaganje uklapaju u oštre ispuste na okviru.



- Uzmite ležište tako da je dugme za povezivanje okrenuto nadole i snažno pritisnite dugme za povezivanje u okrugli krajnji položaj vođice cevi ①.
- Stavite staklenu policu u podmetač.

sv - Hyllplan med vridbar botten – FlexiTray

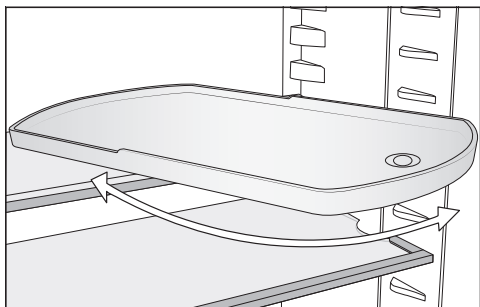
Flytta hyllplan med vridbar botten (FlexiTray)

⚠ Skaderisk om du sätter in för stora mängder mat och om den är ojämnt fördelad.

Om den vridbara botten lastas för tungt eller ojämnt fördelat kan den gå sönder.

Håll alltid den maximala mängden på 8 kg. Fördela maten jämnt över hela ytan.

Den vridbara botten kan vridas 180° medurs och ger därmed en optimal åtkomst även till de livsmedel som finns längst bak.



⚠ Risk för att du gör dig illa på en glasbotten som faller ut.

När du tar ut hyllplanet kan den vridbara botten vridas ut och glasbotten i plattan kan falla ut och gå sönder.

Håll fast den vridbara botten när du tar ut den.

Hyllplanet med vridbar botten kan flyttas till valfri position.

Rengöra tillbehör för hand eller i diskmaskin

Följande delar ska endast rengöras **för hand**:

- plastdelarna till hyllplanet med vridbar botten (FlexiTray)

Följande delar **tål maskindisk**:

⚠ Skaderisk vid för höga temperaturer i diskmaskinen.

Delar av skåpet kan bli oanvändbara eller deformeras vid diskning i maskin med en temperatur över 55 °C.

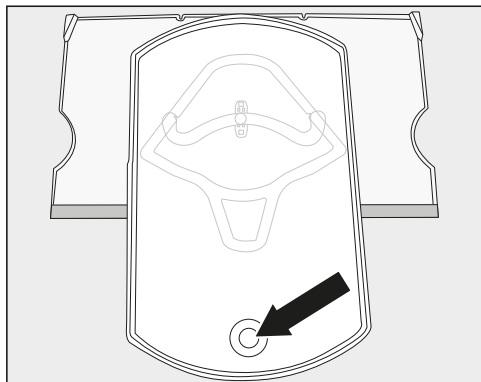
Välj bara diskmaskinsprogram med en maximal temperatur på 55 °C för delar som kan diskas i maskin.

I diskmaskinen kan plastdelar ta färg av naturfärgmedel, till exempel i morötter, tomater och ketchup. Missfärgningen påverkar inte delarnas stabilitet.

- glashyllor (utan lister)

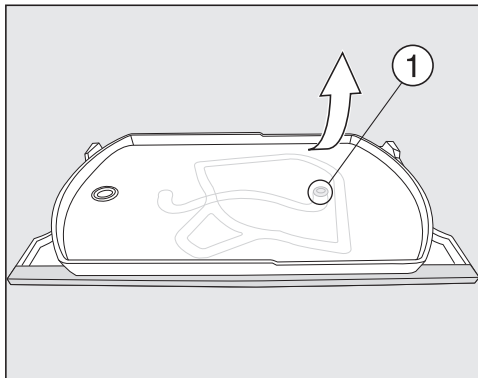
Ta isär hyllplanet med vridbar botten (FlexiTray)

- Lägg hyllplanet med vridbar botten på ett mjukt underlag (till exempel en diskhandduk).



- Vrid plattan framåt. Lyft glasbotten nerifrån genom öppningen och ta loss glasbotten.
- Vrid tillbaka plattan till dess utgångsposition på avställningsytan.

Du kan bara lossa plattan från avställningsytan när plattan har vridits till sin utgångsposition på avställningsytan. Anslutningsknappen måste sitta i den runda slutpositionen på spåret ①.



- Håll fast den undre avställningsytan upp till höger hårt och dra plattan med kraft från avställningsytan.

Anslutningsknappen på plattan lossar från den runda slutpositionen på spåret ①.

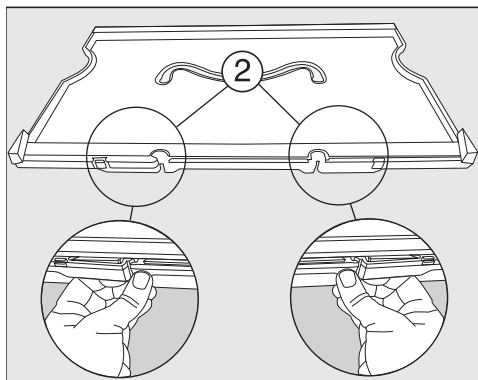
Nu kan du ta isär alla delar och rengöra dem.

Under avställningsytan av plast finns en glasskiva som hålls av spärrar ② på avställningsytans yttre kant.

Glashyllan kan också tas ut för mer rengöring, se beskrivning nedan:

- Vrid avställningsytan så att den rostfria panelen och den främre kanten står ut en bit från bänkskivan.

sv - Hyllplan med vridbar botten – FlexiTray

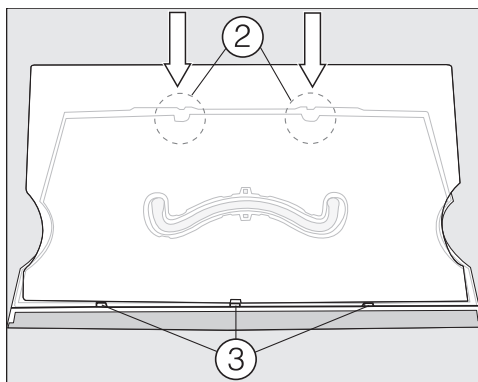


- Lossa spärrarna ② och lyft avställningsytan.

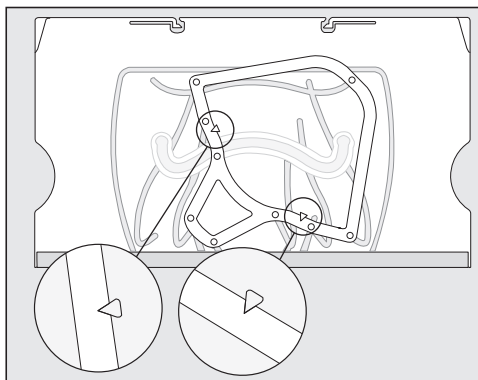
Glashyllan är lossad. Nu kan båda delarna rengöras.

Sätta ihop hyllplanet med vridbar botten (FlexiTray)

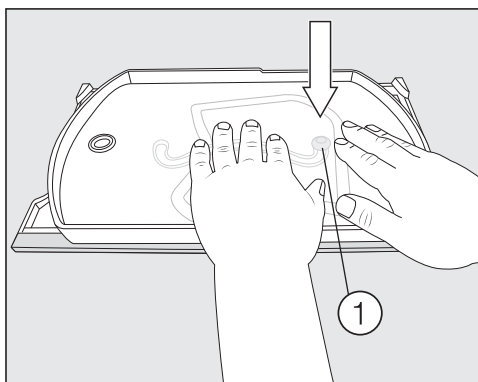
- Lägg avställningsytan av plast på bänkskivan så att fördjupningen sitter upptill och den rostfria panelen sitter framtill.



- Sätt först glashyllan i spåren ③ och sätt sedan fast spärrarna ②.
- Vänd avställningsytan och plattan så plastytan pekar uppåt.



- Lägg löpramen på plattan på avställningsytan så att depräglade pilspetsarna på den passar i de spetsiga upptagningsdelarna på ramen.



- Ta plattan med anslutningsknappen neråt och tryck på anslutningsknappen kraftfullt i spårets runda slutposition ①.
- Lägg glashyllan i plattan.

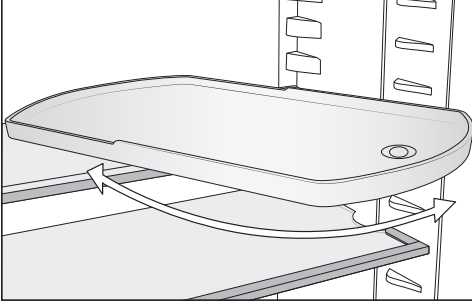
Döndürülebilir tabanlı rafın (FlexiTray) yerinin değiştirilmesi

⚠ Çok ağır malzemelerin dengesiz bir şekilde yerleştirilmesi sonucu hasar tehlikesi.

Çok ağır malzemelerin dengesiz bir şekilde yerleştirilmesi döndürülebilir tabanda hasarlara yol açabilir.

8 kg olan maksimum doldurma miktarına uyunuz. Malzemeleri yüzeyin tamamına eşit bir şekilde dağıtarak yerleştiriniz.

Döndürülebilir taban saat yönünde 180° döndürülebilir ve böylece arka tarafa yerleştirilmiş gıdalara kolayca erişilebilmesini sağlar.



⚠ Aşağı düşen cam taban nedeniyle yaralanma tehlikesi.

Rafın çıkarılması sırasında döndürülebilir taban dönerek dışarı çıkabilir, tabladaki cam taban dışarı düşebilir ve kırılabilir.

Çıkarırken döndürülebilir tabanı tutunuz.

Döndürülebilir tabanlı rafın yerini istediğiniz gibi değiştirebilirsiniz.

Aksesuarların elde veya bulaşık makinesinde yıkanması

Aşağıdaki parçalar sadece elde yıkanmalıdır:

- Döndürülebilir tabanlı rafın (FlexiTray) plastik parçaları

Aşağıdaki parçalar bulaşık makinesinde yıkanabilir:

⚠ Bulaşık makinesindeki çok yüksek sıcaklıklar sonucu hasar tehlikesi.

Bulaşık makinesinde 55 °C üstü sıcaklıklarda yıkandıkları takdirde cihazın parçaları kullanılmaz hale gelebilir ve örneğin parçaların biçimleri bozulabilir.

Bulaşık makinesinde yıkanmaya uygun parçalar için sadece en fazla 55 °C sıcaklıkta yıkayan bulaşık makinesi programları seçiniz.

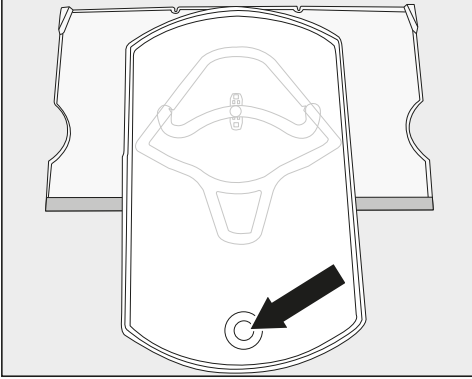
Bulaşık makinesinde havuç, domates ve ketçap gibi gıdalardaki doğal boyalarla temas eden plastik parçaların rengi değişebilir. Bu renk değişimi parçaların sağlamlığını olumsuz etkilemez.

- Cam tablalar (çıtasız)

tr - Döndürülebilir tabanlı raf – FlexiTray

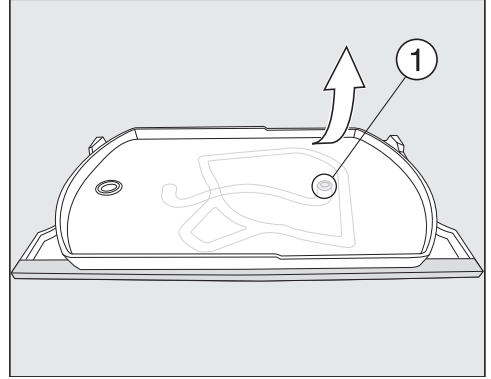
Döndürülebilir tabanlı rafın (FlexiTray) parçalarına ayrılması

- Döndürülebilir tabanlı rafı, yumuşak bir altlığın (ör. bulaşık bezinin) üstüne koyunuz.



- Tablayı öne doğru çeviriniz. Cam tabanı alt taraftaki boşluktan tutarak kaldırınız ve çıkarınız.
- Tablayı tekrar çevirerek raftaki başlangıç pozisyonuna getiriniz.

Tablayı raftan, sadece tabla raftaki başlangıç pozisyonuna getirildiği takdirde ayırabilirsiniz. Bağlantı düğmesi, hareket kılavuzunun ① yuvarlak son konumunda bulunmalıdır.



- Alt rafı sağ üst kısımdan tutunuz ve tablayı kuvvetli bir şekilde çekerek raftan çıkarınız.

Tabla üzerindeki bağlantı düğmesi, hareket kılavuzunun ① yuvarlak son konumundan ayrılır.

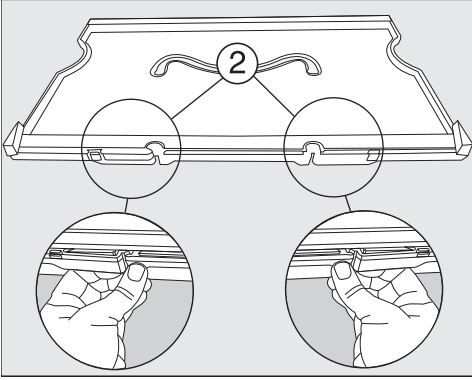
Şimdi tüm parçaları birbirinden ayırabilir ve temizleyebilirsiniz.

Plastik rafın altında, kenetleme tırnakları ② ile rafın dış kenarına tutturulmuş bir cam tabla yer almaktadır.

Cam tabla da, diğer temizlik işleri için aşağıda belirtilen şekilde çıkarılabilir:

- Rafı, paslanmaz çelik panel arkada olacak ve ön kenar tezgahın biraz dışarı çıkacak şekilde çeviriniz.

tr - Döndürülebilir tabanlı raf – FlexiTray

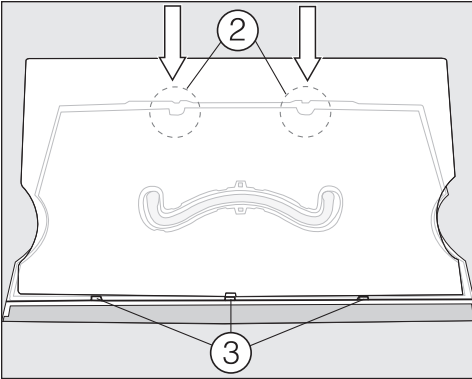


- Kenetleme tırnaklarını ② çözünüz ve rafı yukarı kaldırınız.

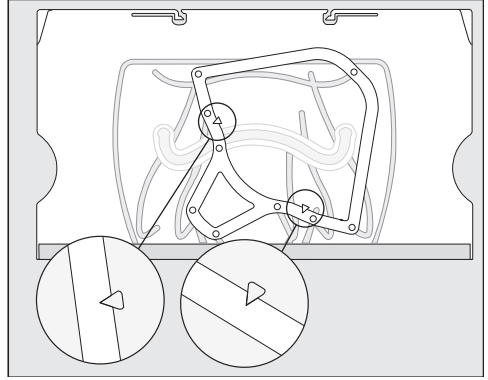
Cam tabla ayrılır. Her iki parça da artık temizlenebilir.

Döndürülebilir tabanlı rafın (FlexiTray) parçalarının birleştirilmesi

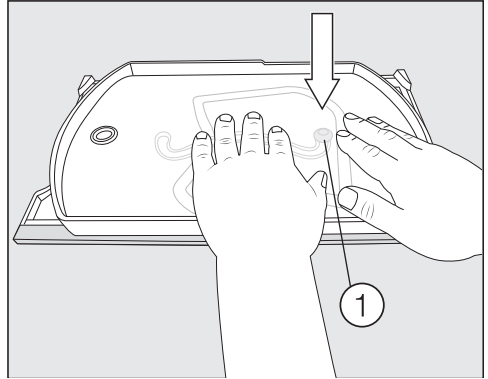
- Plastik rafı, girinti yukarıda ve paslanmaz çelik panel önde olacak şekilde mutfak tezgahına koyunuz.



- Önce cam tablayı oluklara ③ yerleştiriniz ve ardından kenetleme tırnaklarını ② geçiriniz.
- Rafı, plastik yüzey yukarıda kalacak şekilde çeviriniz.



- Çerçeveyi raf üzerine, raf üzerinde bulunan ok sembolünün uçları çerçevenin sivri uçlu boşluklarına girecek şekilde yerleştiriniz.



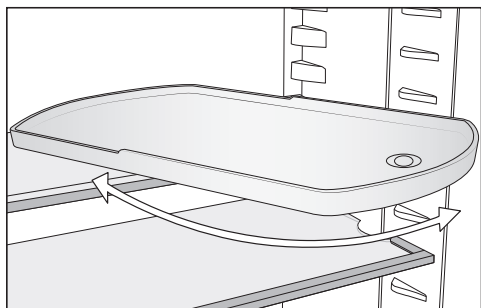
- Tablayı, bağlantı düğmesi aşağı bakan şekilde çıkarınız ve bağlantı düğmesini kuvvetli bir şekilde bastırarak hareket kılavuzunun ① yuvarlak son konumuna geçiriniz.
- Cam tabanı tablaya yerleştiriniz.

uk - Полиця з дном, яке обертається (FlexiTray)

Переустановлення полиці з дном, яке обертається (FlexiTray)

⚠ Небезпека пошкодження через надмірні й нерівномірно розподілені навантаження. Заважки й нерівномірно розподілені продукти можуть пошкодити дно, що обертається. Не перевищуйте максимальне навантаження – 8 кг. Розподіліть навантаження рівномірно по всій поверхні.

Дно, яке обертається, можна повертати за годинниковою стрілкою на 180°, що забезпечує оптимальний доступ до продуктів, розміщених у задній частині приладу.



⚠ Небезпека травмування внаслідок падіння скляної полиці. Під час виймання полиці дно, що обертається, може витягтись. Внаслідок цього скляна полиця піддоноу може впасти й розбитися. Тому, виймаючи полицю, слід притримувати дно, що обертається.

Ви можете довільно перестановити полицю з дном, яке обертається.

Очищення устаткування вручну або в посудомийній машині

Наведені нижче деталі можна мити виключно **вручну**:

- пластикові деталі полиці з дном, яке обертається (FlexiTray)

Наведені нижче деталі **можна мити в посудомийній машині**:

⚠ Небезпека пошкодження через високу температуру в посудомийній машині.

Деякі деталі холодильника можуть бути непридатними для миття в посудомийній машині при температурі вище 55 °С. Вони можуть деформуватись.

Для компонентів, які можна мити в посудомийній машині, вибирайте лише програми миття, температура яких не перевищує 55 °С.

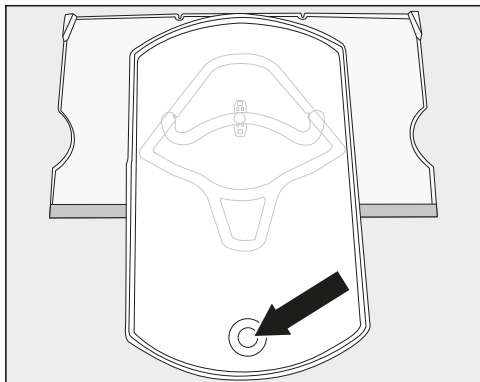
Контактуючи з натуральними барвниками, наприклад, морква, помідори й кетчуп, пластикові деталі можуть змінити колір у посудомийній машині. Зміна кольору не впливає на міцність деталей.

- скляні полиці (без накладок)

uk - Полиця з дном, яке обертається (FlexiTray)

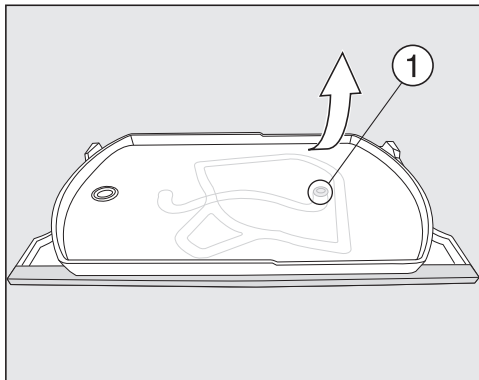
Демонтаж полиці з дном, яке обертається (FlexiTray)

- Покладіть полицю з дном, яке обертається, на м'яку поверхню (наприклад, кухонний рушник) на робочій поверхні.



- Витягніть лоток. Підніміть скляну полицю знизу через отвір і зніміть її.
- Помістіть лоток на передбачене для нього місце на полиці.

Лоток можна вийняти з полиці, лише якщо його повернуто у вихідне положення. Фіксувальна кнопка має перебувати в скругленому кінцевому положенні напрямної ①.



- Утримуйте нижню полицю зверху праворуч. Щоб витягти лоток із полиці, слід прикласти додаткові зусилля.

Фіксувальна кнопка лотка вийде зі скругленого кінцевого положення напрямної ①.

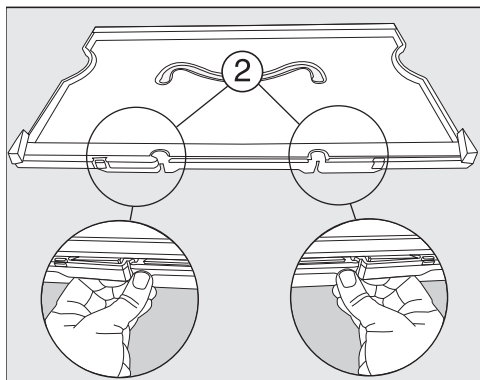
Тепер можна розібрати всі деталі й почистити.

Під пластиковою полицею є скляна полиця, яка закріплюється за допомогою фіксаторів ② на зовнішньому краї полиці.

Скляну полицю можна також вийняти для очищення, як описано нижче:

- Поверніть полицю так, щоб кришка з нержавіючої сталі перебувала ззаду, а передній край трохи виступав над робочою поверхнею.

uk - Полиця з дном, яке обертається (FlexiTray)

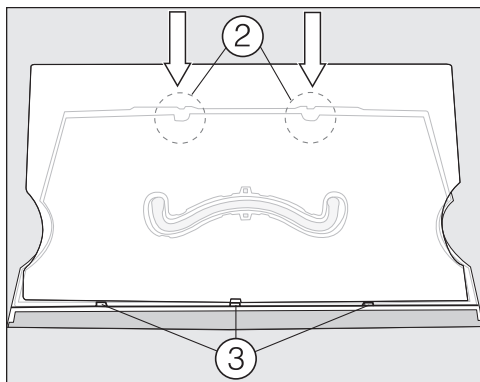


- Розблокуйте фіксатори ② та підніміть полиці.

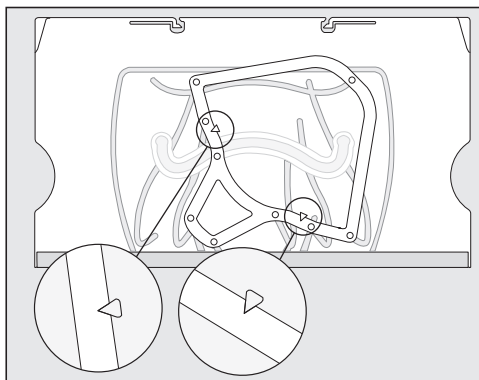
Скляна полиця розблокована. Тепер ви зможете очистити обидві частини.

Збирання полиці з дном, яке обертається (FlexiTray)

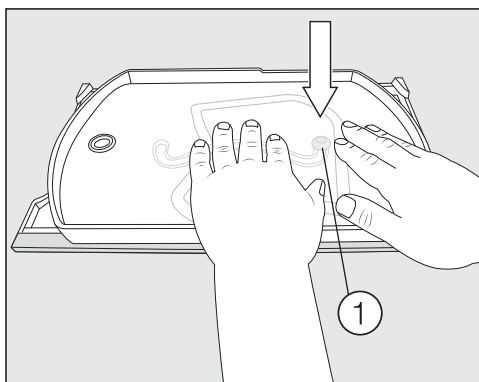
- Покладіть пластикову полицю на робочу поверхню, розмістивши її канавкою догори й так, щоб кришка з нержавіючої сталі перебувала спереду.



- Спершу помістіть скляну полицю в пази ③, а потім зафіксуйте її фіксаторами ②.
- Поверніть полицю так, щоб пластикова поверхня перебувала зверху.



- Розмістіть висувну рамку на полицю так, щоб стрілки, вибиті на полиці, входили в загострені отвори на рамі.



- Помістіть лоток на місце, попередньо повернувши фіксувальну кнопку донизу, після чого втисніть фіксувальну кнопку в скруглене кінцеве положення напрямної ①.
- Установіть скляну полицю в лоток.

Miele

Miele & Cie. KG
Carl-Miele-Straße 29
33332 Gütersloh
Germany
Tel.: +49 5241 89-0
Fax: +49 5241 89-2090
Internet: www.miele.com